

hláska



ročník XXVII, 2016, č. 3

80 let od úmrtí prof. PhDr. Augusta Sedláčka

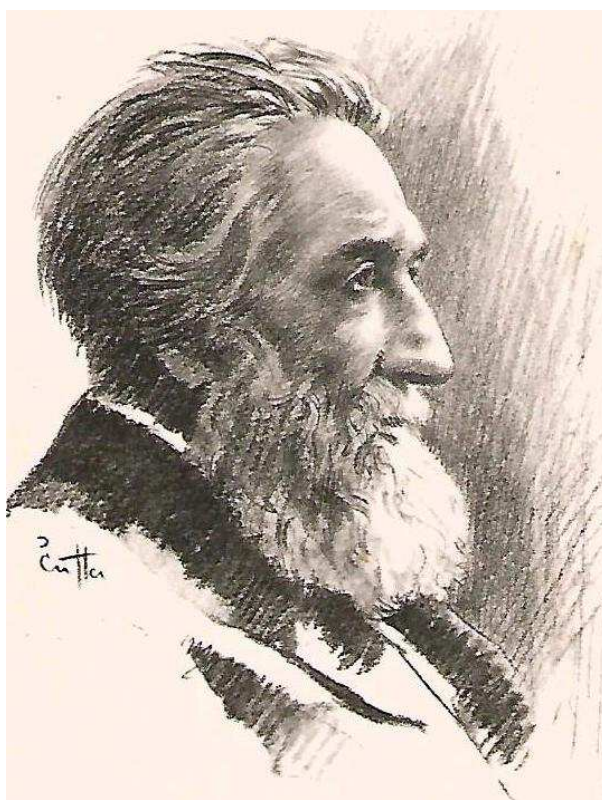
Tomáš Karel

15. ledna si jistě všichni pravověrní „Sedláčkovci“, nejen členové našeho klubu, připomněli alespoň v duchu úmrtní den našeho slavného patrona. O významu a všeobecné úctě k Sedláčkovi přesvědčivě hovoří průběh jeho pohřbu, který ve městě Písku připadl na neděli 17. ledna 1926. Detailní podoba tohoto dne byla Petrem Rožmberským přiblížena čtenářům Hlásky před deseti lety (Hláska 1996, č. 1; dostupné na internetových stránkách KASu). Větší pozornosti se již tradičně těší výročí narození (narozen 28. srpna 1843 v Mladé Vožici), o akcích a oslavách pořádaných při těchto příležitostech bývá na stránkách Hlásky vždy referováno.

Vzpomínkový akt proběhl také letošního ledna na píseckém Svatotrojickém hřbitově, kterého se zúčastnili také archiváři Státního okresního archivu Písek. Jak informují na svých internetových stránkách, připojili se ke vzpomínkám nejen kytici, ale především odbornou prací, která je jistě tou nejceněnější oslavou velkého historika a za kterou je jistě tam někde na badatelském nebi velmi rád. V letošním roce bude ve Státním okresním archivu Písek zpracován a zinventarizován zde uložený osobní fond „August Sedláček, PhDr. 1850-1926 (1956)“. Bude vytvořen inventář, který poté bude přidán k ostatním píseckým digitálním archivním pomůckám zveřejněným v DigiArchivu Státního oblastního archivu v Třeboni. Již v loňském roce došlo ke spolupráci s Historickým ústavem Akademie věd ČR na publikaci „August Sedláček in the Age of Digital Humanitis“, kde se Státní okresní ar-

chiv Písek podílel soupisem a popisem Sedláčkových píseckých kartoték.¹⁾

Dále je nutno připomenout nejvýznamnější počín, který je v současné době asi v polovině své realizace. Vědecká pozůstalost Augusta Sedláčka, respektive její nejvýznamnější část včetně odborné části osobní knihovny, je uložena v Historickém ústavu Akademie věd ČR, v. v. i. (Praha), nástupnické organizaci Státního ústavu vydavatelského (zal. 1921), jemuž ji stihl světit do péče ještě sám Sedláček. Jedná se o unikátní typ pozůstalosti, a to jak charakterem, tak i rozsahem – zahrnuje Sedláčkovu pramennou dokumentaci, postupně vznikající v průběhu několika desítek let aktivní činnosti v oboru. Sestává z více než 450 000 lístků v abecedně strukturovaných kartotékách genealogických (šlechtické rody – společně pro Čechy i Moravu) a topografických (lokality – pro Čechy a Moravu odděleně), důmyslným systémem revokací propojených s více než 150 sešity, v nichž jsou obsažena jak regesta a excerpta z pramenů, tak i přípravné materiálie (dějiny hradů, šlechtických rodů, krajů, rekonstrukční mapy apod.). Tato nesmírně cenná dokumentace je po léta velmi intenzivně využívána mnoha badateli, stačí jen připomenout dílo Místní jména v Čechách, jejich vznik, původní význam



a změny (vydáno mezi lety 1947-1957) které jeho autor Antonín Profous (*2. ledna 1878 Libanice u Chrudimi, †27. března 1953 Praha) postavil právě a především na údajích z této kartotéky. Celý fond samozřejmě častým užíváním velice trpí a tak vznikla idea jeho digitalizace.

Ambiciózní projekt s názvem: Vývoj digitálních technologií ke zpřístupnění prosopografických a topografických kartoték badatelů minulosti se zvláštním zřetelem k fondu Augusta Sedláčka (2012-2015, MK0/DF) vedou odborní garanti PhDr. Eva Doležalová Ph.D. a PhDr. Robert Šimůnek. Pro kompletní zpracování uvedených kartoték byla vyvinuta originální metodika a software. Základní informace z lístků jsou zpřístupňovány na stránkách www.augustsedlacek.cz. V současné době je digitalizováno a zpřístupněno celkem 274 007 kartotéčních lístků. Uživatelky se jedná o přívětivé digitální prostředí s kvalitními vyhledávacími nástroji.²⁾

Základním pramenem pro poznání Sedláčkovy osobnosti, jeho života a díla jsou jeho Paměti z mého života; „lidskou“ stránku Sedláčkovu reflektují paměti dalších osob, především jeho druhé ženy Terezy, roz. Barcalové (1883-1972). První stručná hodnocení Sedláčkova díla se objevují ještě za jeho života u příležitosti životních jubileí (60., 70. a 80. narozenin), a jakožto díla již uzavřeného v četných nekrolozích. Zájem nejen o Sedláčkovu dílo tištěné, ale i jeho (vědecký) odkaz je charakteristický již pro léta bezprostředně po jeho smrti (např. reedice jeho Hradů, realizovaná v letech 1931-1938). Soustavně na význam a přínos díla (i pozůstalosti) Augusta Sedláčka upozorňoval ve svých pracích především František Roubík. Další výrazná vlna zájmu přichází v 80. letech – snad v alespoň volné souvislosti s Českými hrady Dobroszlavy Menclové, jakož i s řadou Hradů, zámky a tvrze v Čechách, na Moravě a ve Slezsku, vycházející od roku 1981, jejíž autoři čerpali ze Sedláčkova díla měrou vrchovatou. Na počátku 80. let byl založen Klub Augusta Sedláčka, sdružení zájemců o jedno z klíčových badatelských témat Augusta Sedláčka, tedy panská sídla. První svazek Ročenky Klubu Augusta Sedláčka vyšel roku 1984 a jeho úvodní článek přinášel Sedláčkův životopis, jeho bibliografii a stručný rozpis obsahu jednotlivých sešitů uložených v rámci pozůstalosti. Druhým ohniskem zájmu o Augusta Sedláčka se stal Písek – pozvolna jako by se obnovovalo povědomí o Sedláčkovi jakožto součásti písecké regionální identity. Soustavně se Sedláčkově osobě a dílu od té doby věnuje písecký historik Ondřej Kolář, příležitostně pak řada dalších odborníků z oblasti historie i příbuzných vědních oborů.

Příležitostí k bilanci se stalo 150. výročí narození Augusta Sedláčka (Česká televize tehdy o Sedláčkovi připravila třicetiminutový dokument) – konference uspořádaná v roce 1993 ve své koncepci odrážela šiffi Sedláčkova badatelského záběru, resp. spektra vědních disciplín, na jejichž poli se svými výzkumy pohyboval. Vedle kastelologie, genealogie, heraldiky (a sfragistiky) to byla především historická topografie, z pomocných věd historických pak diplomatika, metrologie a numismatika.

Výběr z prací týkající se díla a života Augusta Sedláčka: Sedláček, A.: Paměti z mého života (1. vyd. 1924), Sedláčková, T.: Osobní paměti, Praha 1997; Novotný, V.: Za Aug. Sedláčkem, Jihočeský přehled 1/1926, s. 69-73, 105-109; Pekař, J.: Za Augustem Sedláčkem (nar. 28. srpna 1843, zemř. 14. ledna 1926), Český časopis historický 32/1926, s. 1-8; Šimák, J. V.: August Sedláček, b. m., b. d. [po 1926]; Vavroušková, A.: Sedláčkova pozůstalost a její význam pro bádání rodopisné, Časopis rodopisné společnosti 1/1929, s. 17-28; Roubík, F.: Topografický a kartografický materiál v pozůstalosti Augusta

Sedláčka, Časopis Společnosti přátel starožitností českých 57/1949, s. 193-197; Cihla, L.: August Sedláček, Písek 1963 (stat' a výbor z dopisů); Musil, F. – Úlovec, J.: August Sedláček, in: Ročenka Klubu Augusta Sedláčka 84, Plzeň 1984, s. 5-18; Kolář, O.: O Augustu Sedláčkovi. K připomenutí života a díla velkého učence, Písek 1988; Musil, F.: August Sedláček a soudobá kastelologie (několik úvah nad dílem Augusta Sedláčka), Hláska IV/1993, č. 3, s. 29-31; Musil, F.: August Sedláček a Rychnov nad Kněžnou, in: Orlické hory a Podorlicko 7/1994, s. 157-162; Tecl, R.: Prvý známý (neúspěšný) pokus o archeologický výzkum v Táboře (aneb jak se mohl stát profesor August Sedláček i prvním táborským archeologem), Výběr 31/1994, s. 207-209; Kopiczková, B. (ed.): August Sedláček a pomocné vědy historické. Sborník prací z konference ke stopadesátému výročí narození Augusta Sedláčka, Mladá Vožice 1995 (v této publikaci jsou evidovány i starší práce o A. Sedláčkovi); Křesadlo, K.: August Sedláček jako student jihlavského gymnázia, Vlastivědný sborník Vysočiny 9/1995, s. 151-157; Kolář, O. (ed.): Tereza Sedláčková, Vzpomínky Terezy Sedláčkové, Písek 1996 (paměti dokončené roku 1959 a vzpomínka z roku 1970); Blüml, J. – Kolda, V. (ed.): Profesora Augusta Sedláčka listy důvěrné (milostná korespondence slavného historika s Karolinou Rajskou původem z kolodějského mlýna), Mladá Vožice 1998. Blüml, J.: August Sedláček – poslední velikán české romantické historické vědy, in: Blüml, J. – Blümllová, D. – Jiroušek, B. a kol.: Jihočeši v české historické vědě, České Budějovice 1999, s. 7-24; Cironis, P.: O prof. A. Sedláčkovi a městském archivu v Rokycanech. O působení prof. dr. A. Sedláčka v letech 1920-1925 jako městského archiváře v Rokycanech, Rokycany 1999; Blüml, J. (ed.): Emanuel Chalupný, Vzpomínky na Augusta Sedláčka, Mladá Vožice 1999; Růžek, V. (ed.): Sedláčkovy Atlasy erbů a pečeti, in: August Sedláček, Atlasy erbů a pečeti české a moravské středověké šlechty I, Praha 2001, s. 11-29; Janková, A.: August Sedláček v Rychnově nad Kněžnou, Rychnov nad Kněžnou 2004 (vydáno v souvislosti s reprintem Sedláčkových rychnovských dějin); Kolář, O.: August Sedláček jako „kultovní“ postava české historiografie, in: Genius loci českého jihozápadu V. Sborník z konference konané 22. a 23. října 2008 v Jihočeském muzeu v Českých Budějovicích, České Budějovice – Plzeň 2009, s. 75-79; Kolář, O.: Numismatik August Sedláček, Numismatické listy 65/2010, s. 161-170; Šimůnek, R.: August Sedláček a historická geografie. Historické mapy Orlicka a Zvíkovska z roku 1893, Historická geografie 39/2013, s. 85-112.³⁾

Závěrem této vzpomínky tedy může být radostné konstatování, že dílo Sedláčkovo je stále živé a jistě bude i v budoucnu zdrojem inspirace a radosti z hledání a objevování pro další a další generace badatelů. Jako by onen odchod z pozemského života, od kterého již uplynulo 80 let, nic zásadního neznamenal. V jeho případě byl skutečně oním odchodem na věčnost.

Poznámky: 1) <https://www.cesearchivy.cz/statni-okresni-archivy/pisek/soka-pisek-novinky/481-vzpominka-na-augusta-sedlacka-1843-1926>. 2) August Sedláček ve věku digitálních technologií – <http://www.augustsedlacek.cz>. 3) Podle: <http://www.augustsedlacek.cz/?q=cs/node/38>.

Otázka lokalizace šlechtického sídla v Přetíně

Petr Kastl – Petr Rožmberský

Ves Přetín se nachází v okr. Klatovy, 3,5 km severně od městyse Chudenice. Vesnice je situována na pravé straně údolní nivy říčky Merklínky, v pramenné pánvi jejího pravostranného přítoku. Na severozápad od Přetína se vypíná vrch Chlumeček (489 m n. m.). Od severozápadu k jihu se táhne hřeben Přetínského lesa s vrchem Hůrka (498 m n. m.) v západní části a Holým vrchem (483 m n. m.) v jižní části. Od východu k severu se krajina otevírá směrem ke Křenicím, do širokého údolí říčky Merklínky.

Starší období

Ani Sedláčkovy Hrady, tvrze a zámky,¹⁾ ani Hrady, zámky a tvrze nakladatelství Svoboda,²⁾ ani Encyklopedie tvrzi³⁾ panské sídlo v Přetíně neznají. Až soupis panských sídel západních Čech předpokládá v Přetíně ve 14. a na počátku 15. století panské sídlo neznámé lokalizace.⁴⁾



Výřez z Müllerovy mapy Čech z r. 1720.

Název vesnice lze odvodit pravděpodobně od jména jejího lokátora, kterým mohl být jakýsi Přeta nebo Přetena, což bylo počátkem 13. století používané osobní jméno. Ve staročeštině je podobný výraz vykládán jako hrozba nebo boj,⁵⁾ což je možné srovnat s dodnes používaným slovem přetínatí (přetnout, přeseknout). Ve své podstatě současný název vznikl přidáním přivlastňovací přípony k osobnímu jménu a lze jej vysvětlovat jako Přetův dvůr.

První písemná zmínka o Přetínu je v papežském potvrzení majetku chotěšovského kláštera z roku 1272 („de Pretino“).⁶⁾ Chotěšovský klášter si od „rytířů“ Jana z Přetína („Johannes de Prsietyn“) a Petra ze Zichova vypůjčil jistou sumu peněz a za to jim dal do zástavy svůj majetek ve vsi Zichově. V roce 1334 pak Zichov ze zástavy splacením dluhu vyplatil.⁷⁾ Vidíme, že již tehdy se po Přetíně psal drobný vладыka. V roce 1367 měl chotěšovský klášter v Přetíně 12 zemí, z každé ročně dostával 64 grošů, 6 kuřat, 30 vajec a z každé byli stavěni dva ženci obilí a jeden sekáč trávy ke dvoru v Křenicích.⁸⁾ V berním rejstříku Plzeňského kraje z roku 1379 Přetín není uveden.⁹⁾ Ves zřejmě stále náležela klášteru (na nějž se berně

nevztahovala) a buď tu nebylo svobodné vладыcké popluží, nebo byl vладыcký dvůr opomenut.

Na začátku husitských válek tu snad seděl Harovník z „Přetiny“, který byl společně s okolními vладыky opovědníkem Pražanů.¹⁰⁾ V pohnutém 15. století byly téměř všechny vesnice chotěšovského kláštera dány do zástav. Pouze pět vsí zůstávalo v přímém držení kláštera – Chotěšov, Mantov, Holýšov, Hoříkovice a Přetín.¹¹⁾ Po náboženských válkách koupil Přetín i s Křenicemi „bezpochyby“ Bozděch z Kamenice na Pteníně; při statku Ptenín pak Přetín poměrně dlouho zůstával. V roce 1535 zdědil statek Václav Pětipeský z Krásného Dvora.¹²⁾ Ten zapsal na Pteníně 1000 kop českých grošů věna své manželce Barboře Kaplírce ze Sulevic již před shořením desek zemských a pak zápis do obnovených desek v roce 1543 učinil znovu: věno bylo pojištěno na tvrzi, poplužním dvoru a vsi Pteníně, na Křenicích, na kmetcích (tj. poddanských) dvorech ve Strýčkovicích „co tam má“, a na celé vsi s dvory kmecími Přetíně. Roku 1548 byl zápis vymazán, neboť Barbora od držitele statku, Bohuslava z Vidršperka, uvedenou sumu již obdržela.¹³⁾ Celý Přetín tedy náležel ke Ptenínu a nebyl tu ani poplužní dvůr.

Typologicky můžeme zařadit Přetín jako ves návesního typu s nepravidelnou traťovou plužinou.¹⁴⁾ Ves měla 12 zemí (země je přibližně stejná výměra jako lán – k jedné selské usedlosti náležel obvykle jeden lán nebo jedna země). Je možné, že klášter koupil od Jana z Přetína jeho svobodný poplužní dvůr a jeho pozemky (většinou dva a více lánů-zemí) rozdělil mezi několik nově vzniklých selských usedlostí. Také jej mohl osadit svým jedním poddaným, který by se tak stal největším sedlákem ve vsi. Můžeme spekulovat i dále – klášter mohl vладыcký dvůr užívat ve vlastní režii a dosadit sem svého šafáře. Harovník z Přetína mohl být například klášterním nápravníkem, ale spíše nějakým způsobem získal možná bývalý vладыcký dvůr, který ovšem ve víru husitských válek zašel. O existenci tvrze v Přetíně s velkou pravděpodobností nemůžeme uvažovat – uvedení drobní šlechtiče zřejmě v Přetíně neměli žádné poddané a jejich ekonomická situace jim tedy neumožňovala mít jiný typ sídla, než rezidenční dvůr.

Novější období

Statek Ptenín i s Přetínem tedy od Václava Pětipeského koupil Bohuslav starší Vidršperkár, a jeho stejnojmenný potomek tento statek vlastnil až do pobělohorských konfiskací. V roce 1623 byl odsouzen ke ztrátě poloviny jmění a jeho statek Ptenín (tvrz, ves a poplužní dvůr Ptenín, vsi Přetín, Strýčkovice (díl), pusté vsi Višňovsko (díl), Újezd a poustky v Bolkově) byl zkonfiskován a roku 1624 prodán jeho manželce Anně, rozené z Chudenic.¹⁵⁾

Dělili jejich synové Václav Protiva a Mořic Karel Vidršperkárové, kteří se o majetek rozdělili v roce 1646 tak, že každý obdržel polovinu tvrze, dvora a vsi Ptenína. Václav k tomu držel pustý dvůr Háje a díly vsi Přetína a Újezdce.¹⁶⁾ V roce 1651 bylo Václavovi 48 let a nebyl ženatý. Mořicovi bylo 43 let, jeho manželce Anně taktéž a měli dvanáctiletého syna Bohuslava Karla. V Přetíně ještě

nebyl poplužní dvůr.¹⁷⁾ V době berní ruly (1654) jsou jako majitelé statku Ptenína uvedeni „bratři z Vidršperka“; v Přetíně byly z celkem osmi selských usedlostí ještě šest let po ničivé třicetileté válce tři usedlosti pusté.¹⁸⁾ V berní rule je poznamenáno, že ze dvou těchto pustých selských dvorů si vrchnost udělala poplužní dvůr.¹⁹⁾ Stalo se to tedy velmi brzy před rokem 1654.

Václav Protiva Vidršperkár se zadlužil, a proto prodal Přetín s Hájem a Újezdem roku 1660 klatovským jezuitům.²⁰⁾ Nejspíše šlo ale jen o dvůr Háj a jeho díly Přetína a Újezdce. Poněkud zmateně zní následující informace: „Poplužní dvůr Háje ve vsi Přetíně“ jezuité již roku 1663 prodali Janu Šebestiánovi Broumovi z Miřetic.²¹⁾ Dvůr Háje je totiž od Přetína vzdálen přes 3,5 km vzdušnou čarou. Složitou situaci osvětlují poznámky ke statku Ptenín v edici berní ruly: Roku 1663 separovány od tohoto statku 4 poddaní ke statku Štěpánovice patřícímu klatovským jezuitům a zbytek statku Ptenín byl rozdělen na díly Václava (I. díl) a Mořice (II. díl) Vidršperkárů. Roku 1669 odprodán od I. dílu III. díl Sibyle Apolonii Říčanské rozené z Žeberka.²²⁾ Na kterých dílech se nacházely poplužní dvory Háj a Přetín se však nedozvídáme – šlo o evidenci pouze poddaných a jejich majetku.

Je tedy možné říci, že pravděpodobně už roku 1660 koupili jezuité část ptenínského statku (4 poddané) a připojili ji ke svému statku Štěpánovice. Úředně došlo k separaci až v roce 1663, kdy jezuité chtěli uvedený majetek prodat. Kupcem byl Jan Šebestián Broum z Miřetic. V roce 1670 byla v Chudenicích za kmotru urozená paní Judita Broumová „na Přetíně“.²³⁾ Je teď již nade vše pochybnost jasné, že od roku 1660 existoval samostatný statek Přetín se šlechtickým sídlem zatím neznámého charakteru. V roce 1675 se „urozený pan Braun z Miřetic a na Přetíně“ oženil s urozenou pannou Annou Vitanovskou z Vlčkovic.²⁴⁾ Nevíme, v jakém vztahu byla výše zmíněná Judita k Janu Šebestiánovi – mohla to být matka, sestra nebo nejspíše první manželka.

V roce 1676 však byla do desek zemských zapsána smlouva mezi Janem Šebestiánem Broumem z Miřetic a Václavem Hýzrlem z Chodů a na Budkově, císařským rytmistrem, jíž Broum prodal Hýzrlemu „díl svůj statek Přetína“ se dvěma dvory selskými „při nichž neb v nichž“ je výsadní krčma, a se třetím selským dvorem, v němž „nyní byt panský“, se třemi chalupami, s poplužním dvorem Hájem, se dvěma chalupami ve Strýčkovcích a se selským dvorem v Újezdci, s rybníkem pod 70 kop kapří násady a se vším příslušenstvím, tak jak to koupil od jezuitů roku 1663, a oni zase sobě skrze komorníka Království českého Adama Peceliuse z Adlersheimu odhadem právním dostali, totiž „nadjmenovaný díl statek Přetín s poplužním [dvorem], poplužím, s lukami, zahradami, rybníky, lesy, háji, porostlinami, pastvišti, vodotočinami a s vrbinami, i s rybníkem nad Újezdem s nadržováním, upouštěním, a vši zvlášť“, s lidmi ve vsích osedlými i zběhlými, s vdovami a sirotky, s dvory kmetčími s platy stálými i běžnými, s ospy, kurmi, robotami, povinnostmi, s požitky a užitky, se vším právem a panstvím. Všechno „nadejmenované“ Broum Hýzrlovi prodává za 5150 zlatých, z nichž část byla složena hned a část měla být splácena. Smlouva byla uzavřena, zpečetěna a podepsána na Přetíně 3. listopadu 1675. Jedním ze svědků byl Mořic Karel Vidršperkár z Vidršperku a na Pteníně.²⁵⁾ Smlouva je dost zmatená a není zcela jasné, zda je prodáván jen jeden díl (poddanské

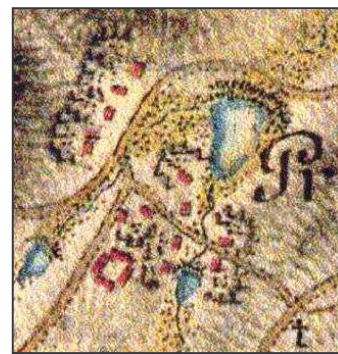
dvory ve vesnicích, kde v jednom z nich v Přetíně bylo panské sídlo), nebo také další díl, tvořený přetínským poplužním dvorem s poplužím a příslušenstvím.

Víme, že Václav Michal Xaver Hýzrle z Chodů prodal Budkov roku 1675,²⁶⁾ za stržené peníze zřejmě koupil majetek v Přetíně. Hýzrle asi nedodržel podmínky kupní smlouvy, včas nedoplátil dlužnou sumu a prodej byl anulován; naznačují to matriční záznamy. Zatímco Hýzrlové v okolních matrikách nejsou zaznamenáni, Anna Broumová „z Přetína“ byla roku 1680 za kmotru v kostele ve Vřeskovicích.²⁷⁾ V letech 1681, 1684 a 1685 jsou zaznamenány jako kmotry nebo svědkyně z Přetína kuchařka Estera, služebnice Ludmila, obě zaměstnankyně Broumů, klíčnice Magdaléna pana Brouma a zemřela zde děvečka Kateřina pana Brouma.²⁸⁾ Roku 1684 je kmotrou v Přetíně urozená paní „Wittanovska Brumova na Przeczynie“.²⁹⁾ Jan Šebestián Broum držel statek Přetín ještě roku 1684 a měl zemřít bez potomků.³⁰⁾ Ještě v roce 1686 byl k jeho statku Přetín připojen III. díl statku Ptenína³¹⁾ (viz výše).

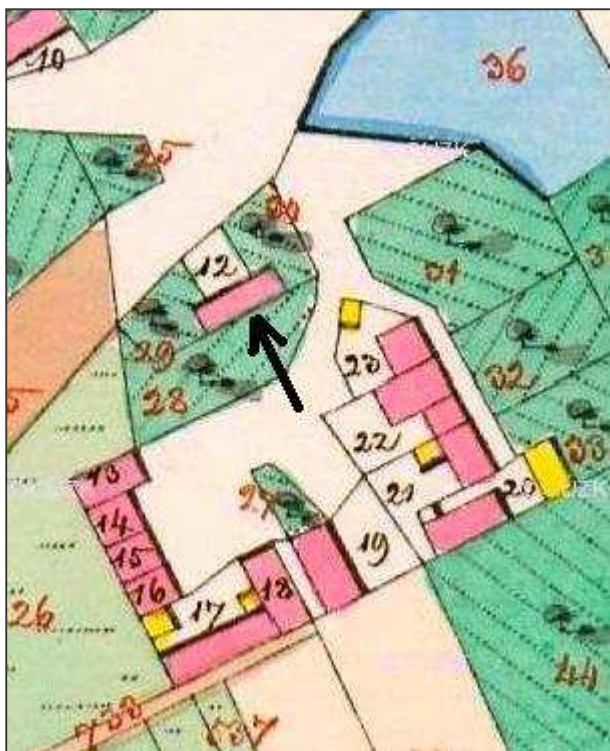
Zdá se tedy, že Jan Josef Kazimír, mladý pán z Přetína, kmotrující v Chudenicích roku 1687, tak jako roku 1688 při křtu z Přetína kmotrující mladý pán Josef Oseyn(?), budou již příslušníci jiného rodu, sídlícího na Přetíně, který tu měl hejtmana Andresa Korena, jemuž se v Přetíně narodil roku 1687 potomek. Roku 1691 je zachycena komorná z Přetína Anna Pythonka a toho roku poznáváme onen nový rod sídlící na Přetíně – kmotrem v Chudenicích byl urozený pan Kryštof Adam z Šenau a na Přetíně,³²⁾ nejspíše otec uvedených mladých pánů.

Dalším rodem, sídlícím na Přetíně byli „Bubnové“, patrně Varlejškové z Bubna. Roku 1697 v Chudenicích kmotrovaly Jejich milosti urozené paní Marie Magdaléna „z Bubnova na Přetíně“ a Oliva „z Bubnova též z Přetína“.³³⁾ Nic bližšího se o této epizodě zatím nepodařilo zjistit. Podobně je tomu v případě sester Ježovských – v roce 1702 kmotrují Jejich Milosti panny Antonie a Babrle (tj. Barbara), sestry Ježovské z Lub, „toho času na statku Přetíně v panování“; roku 1704 je zachycena urozená panna slečna Kateřina Ježovská z Lub, „držitelkyně Přetína“.³⁴⁾

V roce 1708 se v Přetíně odehrálo veselí – urozený a statečný rytíř pan František Albrecht Hrobčický z Hrobčic, pán na Mlýnci, zde slavil svatbu s urozenou slečnou Antonií Markétou Ježovskou z Lub. Za svědka jim byla (mimo jiných urozenců) Anna Ježovská z Lub z Ptenína.³⁵⁾ Při křtu z Přetína roku 1705 ještě kmotruje urozená panna Katrle (tj. Kateřina) Ježovská z Lub, ale také již urozený pan František Hrobčický. Ještě téhož roku 1705 se však v Přetíně narodila dcera urozenému a statečnému rytíři Františku Albrechtovi Hrobčickému z Hrobčic a jeho manželce urozené paní Antonii Markétě Hrobčické, rozené Ježovské z Lub.³⁶⁾ V roce 1706 byla šafářkou přetínského poplužního dvora jakási Eva, a je uvedena Marie Vojtová, komorná z Přetína.³⁷⁾



Přetín na I. vojenském mapování (1764-1768).



Bývalý vrchnostenský dvůr v Přetíně v r. 1837. Šipka označuje čp. 30.

Roku 1707 se v Přetíně narodil další potomek Františka Albrechta Hrobčického a jeho manželky, avšak Hrobčický je již označen seděním „na Mlýnci a Přetíně“. Přesně totéž se opakuje v roce 1708, kdy také v Přetíně zemřel synáček Františka Albrechta Hrobčického z Hrobčic a na Mlýnci. Mezi tím ještě v roce 1707 a pak v roce 1709 je kmotrou při křtech z Přetína urozená panna slečna Kateřina Konstancie Ježovská z Lub.³⁸⁾ Urozený a statečný rytíř pan Albrecht Hrobčický z Hrobčic, pán na Mlýnci, zemřel tamtéž roku 1711 a byl pohřben v Poleni v kostele. František Albrecht Hrobčický, pán na Těteticích a Mlýnci v roce 1713 byl roku 1714 už jen pánem na Těteticích.³⁹⁾ Šlo nejspíše o otce a syna. Mlýnec s panským sídlem zdědil František „Vojtěch“ Hrobčický po matce již v roce 1697.⁴⁰⁾

Je možné tedy říci, že i když Hrobčický vlastnil sídlo v Mlýnci, kde však žil jeho otec, děti se mu rodily zřejmě na manželčíně sídle v Přetíně, které možná vlastnila se sestrou/sestrami. Někdy brzy po roce 1708 přestalo být šlechtické sídlo v Přetíně zřejmě vrchností využíváno, a Přetín byl pak součástí jejího rozsáhlejšího majetku. Až roku 1730 byl na žádost Klaudie, ovdovělé hraběnky Hrzánové z Harasova, připojen k jejímu statku Ježovy II. díl statku Ptenín, statek Biřkov a statek Přetín.⁴¹⁾ Ke koupi jednotlivých statků však mohlo dojít dříve. Roku 1738 byly statek Ježovy (s Přetínem) přikoupeny hrabětem Morzinem k panství Merklín.⁴²⁾

Lokalizace šlechtického sídla

Nemožnost lokalizovat staré šlechtické sídlo v Přetíně již byla dostatečně nastíněna výše. Náboženské války patrně zredukovaly i počet poddanských usedlostí ve vsi. Proto se zde budeme zabývat jen lokací a podobou sídla mladšího.



Bývalý přetínský poplužní dvůr na leteckém snímku. Čp. 30 označeno šipkou.

V roce 1663 koupili díl statku Ptenín od jezuitů Broumové z Miřetic – v Přetíně dva selské dvory s krčmou a třetí selský dvůr (se třemi patrně podružskými chalupami), který si přizpůsobili k bydlení. K tomuto dílu náležel ještě poplužní dvůr Háj, dvě chalupy ve Strýčkovcích a selská usedlost v Újezdci. Později získali i další část statku Ptenína – poplužní dvůr v Přetíně. Tento majetek pak roku 1676 prodali Hýzrlovi z Chodů. Prodej patrně nebyl dotažen do konce, neboť Broumové jsou na Přetíně připomínáni pak ještě do roku 1686. Poté tu sídlil rod z Šenau, roku 1697 zde žily příslušnice rodu z Bubna a od roku 1702 zaznamenáváme v Přetíně několik sester Ježovských z Lub. Jedna z nich se provdala za Hrobčického na Mlýnci, děti se jim rodily v Přetíně. Manželé žili na Přetíně prokazatelně ještě v roce 1708, někdy poté byl Přetín připojen k majetku Hrobčických. Roku 1730 (nebo někdy předtím) byl Přetín oddělen ke statku Ježovy a s ním roku 1738 připojen k panství Merklín.

Ze shrnutí vyplývá, že těsně před rokem 1654 byl z pozemků dvou pustých selských usedlostí v Přetíně zřízen poplužní dvůr. Při vzniku samostatného statku Přetína ještě nebyl panský dvůr jeho součástí a tak si Broumové zřídili sídlo z jednoho ze selských dvorů. O jeho podobě ani dalších osudech nelze říci nic určitého. Později byl k přetínskému statku připojen od statku Ptenín přetínský poplužní dvůr a další část vsi. Je možné předpokládat, že v poplužním dvoře vzniklo nové sídlo vrchnosti, nemáme k tomu však žádné bližší informace. Podle tradice býval ve dvoře pivovar.⁴³⁾ To by připadalo v úvahu pro období, kdy byl Přetín samostatným zemskodeskovým statkem. Roku 1675 ještě pivovar zmíněn není (viz výše), avšak v letech 1677 a 1679 v Přetíně zemřeli Pavel S/sládek a Jan, syn S/sládkové.⁴⁴⁾ Problémem je, že nevíme, zda šlo o příjmi nebo o povolání.



Přebítín čp. 30 na přelomu 60. a 70. let. 20. století, před přestavbou (reprofoto P. Kastl).

Nejstarší použitelná mapa je Müllerova mapa Čech z roku 1720. Lokality označuje pouze kroužky, popřípadě doprovázené značkami. Značky pro zámek jsou v okolí jen u Ptenína a Ježov, chybí u Křenice a Přebítína.⁴⁵⁾ Bylo to nejspíše způsobeno tím, že jak v Křenicích, tak v Přebítíně sice stála bývalá panská sídla, která však již nebyla užívána k bydlení vrchnosti. První mapa zobrazující intravilán je I. vojenské mapování (1764-1768), které však bylo kresleno od oka důstojníky ze hřbetů koní. Na jihozápadním okraji intravilánu Přebítína vidíme čtyři objekty vymezující nádvoří – poplužní dvůr, zakreslený více méně schématicky.⁴⁶⁾

První skutečně měřenou podrobnou mapou je až mapa stabilního katastru. Stav z roku 1837 zachycuje tzv. císařský otisk. Dispozice panského dvora v Přebítíně je zde dobře patrná, objekty jsou však rozděleny na drobnější části s vlastními čísly stavebních parcel (na indikační

skice stabilního katastru jsou navíc připsána i popisná čísla). Ze severozápadní linie dvora vystupuje do popředí obdélný objekt na stavební parcele č. 12 (čp. 30), obklopený zahradou. Není moc velký, má obdélný půdorys a byl přístupný z návsi, kam se obracelo jeho průčelí. Hlavní vstup do dvora vedl z návsi mezi zmíněnou zahradou a rybníkem a stácel se do nádvoří dvora. Všechny zmíněné objekty byly zděné, jen drobné stavbičky ve dvoře (kolny) byly ze spalinového materiálu.⁴⁷⁾

Je evidentní, že poplužní dvůr byl zrušen a nejen jeho pozemky, ale i objekty byly rozparcelovány mezi poddané. Jedná se o tzv. Raabovu reformu; císařský patent o provedení raabizace byl vydán roku 1777, týkal se císařských a městských panství a u soukromých majetků musel být souhlas vrchnosti a dvou třetin poddaných. Roku 1785 byla raabizace pozastavena a roku 1821 byl vydán zákaz dalšího raabizování.⁴⁸⁾ Z tzv. tereziánského katastru víme, že v 50. letech 18. století k vrchnostenskému dvoru v Přebítíně náleželo 183 strychů rolí a luk na 63 a čtvrt vozu sena.⁴⁹⁾

Neznámo přesně kdy vznikly v zámku v Pteníně (komplex sestává z gotické tvrze ve střední části, z renesančního křídla s průjezdem, a barokní novostavby) v zámecké síni v patře dnes zabílené malby – pohledy na panské dvory Ptenín, Ježovy, Křenice, Přebítín, Výšov, Bolkov a Háje. Stavitelem barokního zámku byl pravděpodobně Hrzán z Harasova po roce 1712.⁵⁰⁾ Škoda, že není možno spatřit pohled na přebítínský poplužní dvůr pořízený zřejmě jen několik let po jeho připojení k většímu majetkovému celku. Pravděpodobně bychom ve dvoře (nebo v jeho blízkosti) spatřili nevelký barokní zámeček.

Jestliže se naše úvahy ubírají správným směrem, pak by místem a možná i pozůstatkem zámečku mělo být dnešní stavení čp. 30 (i když nelze vyloučit, že sídlem byl některý jiný dvorský objekt). Stavení bylo zřejmě tak jako ostatní objekty dvora přiděleno poddanému a upravováno pro potřeby hospodaření. Dnes jsou k jeho kratším stranám přistavěny další novodobé objekty. Prohlídka domu nepřinesla žádné poznatky, že by se jednalo o panské sídlo. Konkrétnější poznání vývoje bývalého panského dvora a domu čp. 30 by byl možný na základě provedení stavebně-historického průzkumu dochovaných staveb, což je za současné majetkové situace poněkud problematické.

Poznámky: **1)** Sedláček, A.: Hradky, zámky a tvrze Království českého IX. Praha 1893. **2)** Bělohlávek, M.: Hradky, zámky a tvrze v Čechách, na Moravě a ve Slezsku IV. Praha 1985. **3)** Kolektiv: Encyklopedie českých tvrzí II. Praha 2000. **4)** Karel, T. – Krčmář, L.: Panská sídla západních Čech – Plzeňsko. České Budějovice 2006, s. 195. **5)** Profous, A.: Místní jména v Čechách, jejich vznik, původní význam a změny III. Praha 1951, s. 471. **6)** Emler, J. (ed.): Regesta diplomatica nec non epistolaria Bohemiae et Moraviae II. Pragae 1882, s. 313. **7)** Emler, J. (ed.): Regesta diplomatica nec non epistolaria Bohemiae et Moraviae IV. Pragae 1892, s. 39-40; **8)** Emler, J. (ed.): Deset urbářů českých z doby před válkami husitskými. Praha 1881, s. 40. **9)** Emler, J. (ed.): Ein Bernaregister des Pilsner Kreises vom Jahre 1379. Prag 1876. **10)** Šlégl, A.: Politický okres Přebítický. Přebítice 1925, s. 84. **11)** Čechura, J.: Chotěšov v 15. století. In: Minulostí Západočeského kraje XXVII. Plzeň 1991, s. 59. **12)** Citace v pozn. 10. **13)** Vavroušková, A. (ed.): Desky zemské Království českého

řada I. Kvaterny trhové, svazek 2. Kvatern trhový běžný červený od léta 1542-1543. Praha 1935, s. 121. **14)** Petrůň, J. 1985: Dějiny hmotné kultury. I/2, Kultura každodenního života od 13. do 15. století. 1. vyd. Praha. **15)** Bílek, T. V. (ed.): Dějiny konfiskací v Čechách po r. 1618 II. Praha 1883, s. 870. **16)** Citace v pozn. 1, s. 192. **17)** Zahradníková, M. (ed.): Soupis poddaných podle víry z roku 1651 – Plzeňsko 2. část. Praha 2003, s. 434. **18)** Doskočil, K. (ed.): Berní rula 2 – popis Čech r. 1654 I. Praha 1953, s. 471. **19)** Čadková, I. – Zahradníková, M. (ed.): Berní rula 25, kraj Plzeňský III. Praha 2003, s. 910. **20)** Citace v pozn. 12. **21)** Peters, K.: Dějiny jezuitské koleje v Klatovech, Časopis Společnosti přátel starožitností LI – LIII/1946, s. 233. **22)** Citace v pozn. 18. **23)** Státní oblastní archiv v Plzni, fond Sběrka matrik, římskokatolická fara Chudenic, kniha 1, s. 1 (dále jen SOA SM, fara, číslo knihy a identifikační údaj). **24)** SOA SM, Kotouň 1, s. 12. **25)** Národní archiv, fond Desky zemské větší, kniha č. 392, fol. F1-F2v. Za poskytnutí fotokopie děkujeme Mgr. V. Chmelfřovi, Ph.D. **26)** Kolář, M.: Hyzřel z Chodů. Ottův slovník naučný XI. Praha 1897, s. 1065. **27)** SOA SM, Vřeskovice 2, s. 5. **28)** SOA SM, Chudenic 1, s. 35,

47; Chudenic 2, s. 15; Chudenic 7, s. 8. **29)** SOA SM, Přeštice I/II, fol. 83v. **30)** Kolář, M.: Broumové z Měřetic. In: Ottův slovník naučný IV. Praha 1891, s. 766. **31)** Citace v pozn. 18. **32)** SOA SM, Chudenic 1, s. 58, 59, 69. **33)** SOA SM, Chudenic 1, s. 89. **34)** SOA SM, Chudenic 1, s. 108, 116. **35)** SOA SM, Chudenic 2, s. 34. **36)** SOA SM, Chudenic 1, s. 118, 120. **37)** SOA SM, Chudenic 1, s. 123, 126. **38)** SOA SM, Chudenic 1, s. 127, 134, 129, 140. **39)** SOA SM, Poleň 3, fol. 142v; Chudenic 1, s. 156, 161; Chudenic 7, s. 25. **40)** Úlovec, J.: Hrad, zámky a tvrze Klatovska. Praha 2004, s. 158. **41)** Citace v pozn. 18. **42)** Citace v pozn. 10, s. 29, 84, 89. **43)** Nepodložená informace narativního charakteru. **44)** SOA SM, Chudenic 7, s. 2, 3. **45)** <http://oldmaps.geolab.cz>, mapový list č. 17. **46)** <http://oldmaps.geolab.cz>, mapový list č. 189. **47)** <http://archivnimapy.cuzk.cz>, katastr Přebít. **48)** Dějiny zeměměřičství a pozemkových úprav. Dostupné na: http://www.nivnice.cz/wp-content/uploads/2012/03/D_%C4%9Bjiny-P%C3%9A.ppt [4. 10. 2015]. **49)** Kolektiv: Tereziánský katastr český III – dominikál. Praha 1970, s. 227. **50)** Citace v pozn. 4, s. 198.

K otázce domnělého brodu pod hradem Nístějkou

Přemysl Špráchal

V lidovém podání žije krkonošský hrad Nístějka (okr. Semily) coby strážce brodu přes Jizeru.¹⁾ Tato domněnka je poměrně silně prostoupena do obecného povědomí, kde ji podporuje i oficiální informační cedule pod hradním palácem s textem „střežený brod hrádku Nístějka“.²⁾ V podobném duchu se nese i konstatování encyklopedie pod vedením R. Anděla: „...o hradě, který plnil jistě i strážní funkci na staré cestě, vedoucí hluboko pod ním údolím Jizery“.³⁾ Toto bylo nepochybně interpretováno na



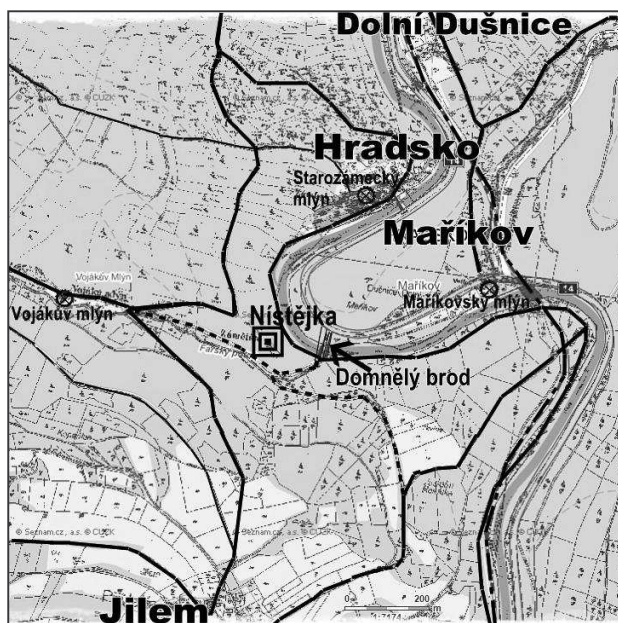
Původní most postavený r. 1901 stál jen několik let. V pozadí jsou vidět zříceniny hradu Nístějky (archiv P. Beneše).

základě cesty zaznačené ve schematicém půdorysu Augusta Sedláčka.⁴⁾ A tak by se ve výčtu podobných teorií dalo pokračovat. Na první pohled to je uvěřitelná hypotéza, jejíž sugesci dokonce umocňuje i existence mostu v těchto místech.

Veskrze se však jedná o novodobé interpretace sestavované na základě nedostatečné znalosti historických skutečností starších 20. století. Infrastruktura sledovaného úseku se totiž velice zásadně změnila právě během druhé poloviny 19. století a de facto se od té doby příliš dramaticky nevyvíjela. Proto bude dobré se napřed seznámit se situací v bezprostředním okolí hradu.

Zásadním komunikačním spojením osad na levém břehu Jizery se stalo dokončení stavby silnice Poniklá – Harrachov roku 1872.⁵⁾ Dodnes je tato silnice hlavní dopravní tepnou v západních Krkonoších jak pro spojení místních obcí, tak i s Polskem či Německem. Do té doby byl levý jizerský břeh protkán větším množstvím cest různého charakteru. I přes místně prováděné štětování významnějších cest se však jednalo o cesty kvalitativně nezřídka zaměnitelné s polními.⁶⁾ Ovšem stáří těchto cest je nejčastěji až novověké. V nejbližším okolí je patrné, že významnou spojnicí byl směr zhruba od Maříkovského mlýna na sever. Tedy na Dušnici a Vojtěšice. Většina těchto horských osad je teprve raně novověkých. Z těch menších jsou pouze Vojtěšice, Jestřabí v Krkonoších a Jablonec nad Jizerou písemně zaznamenány v deskách zemských již od 15. století. Přesto lze, dle původních plužin, vytušit jistou lidskou aktivitu pro období středověku i v relativně vyšším horském prostoru.⁷⁾

Na pravém břehu Jizery bylo osídlení dokončeno již dobou kolonizační. Prameny je ale tradičně doloženo až od 14. století. Přirozeným brodovým místem obou břehů je patrné až prostor styku středověce zmiňovaných vsí Přívlaka a Poniklá. Přívlaka vzestupně lemuje pravý břeh



Mapka se zvýrazněnými cestami regionálnějišího významu v nejbližším okolí hradu na podkladě mapy pozemkového katastru.

Jizery až do vsi Jilem. Ta je písemně poprvé zapsaná při berní svatojiřského úroku navarovského panství teprve v 16. století. Lánové rozložení plužin však dává znát, že vznik toho sídelního útvaru taktéž souvisí už se středověkým založením. Dnes tam sice silnice končí, ale v minulosti se až do poloviny 19. století jednalo o významnou křižovatku cest na Roprachtice, Vysoké nad Jizerou a k Maříkovu, kde se dle mapových podkladů nacházelo další brodové místo lokálního významu.

Podle map I. vojenského mapování je patrné, že cesty směrem k bývalým mlýnům na Hradsku a Maříkově byly již v době krátce po polovině 18. století velice frekventované. Dodnes jsou po nich zachovány výrazné, až dva metry hluboké úvozy. Hrad Nístejka se nachází v ideální polovině mezi nimi.⁸⁾

Tentýž prostor byl výrazně narušen ještě jednou, a to stavbou železnice, která střídavě kopíruje oba břehy Jizery. V prostoru kolem hradu protíná protilehlou meandrovou ostruhu Maříkovského hřebene. Stavba zdejší železniční větve se sice zvažovala už od roku 1884, ale k veřejnému zprovoznění došlo teprve až na konci roku 1899.⁹⁾ Význam měla zvláště pro průmyslové podniky podél Jizery, proto zde mezi staviteli a mecenáši můžeme zaznamenat především starosty a provozovatele tkalcoven a bývalých mlýnů. S naším tématem to souvisí v tom, že po státní silnici právě tato stavba nové železnice představovala jeden z posledních zásahů do systému starých cest. Některé původní cesty ztratily na významu již stavbou pojizerské silnice, ale jiné, dosud platné, zanikly nebo svůj směr přizpůsobily z ohledu razantního zásahu železniční trati.

Systematičtější průzkum starých cest v okolí hradu Nístejky dosud nebyl proveden. Přesto se lze domnívat, že původní cesty, související přímo s hradem, směřovaly jednak na blíže neurčený směr severně ke Třiči a pak severozápadně k městu Vysokému nad Jizerou, které bylo tržním centrem na panství. Dodnes je v terénu tato cesta patrná. Roku 1902 ji však nahradila asfaltová okresní



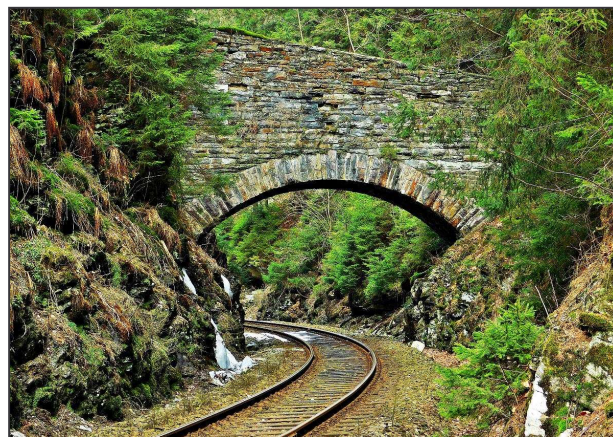
Jižní strana nístejského paláce s dobře patrnou cestou pod ním z r. 1902 (foto autor 2016).

silnička vybudovaná v plynulejším sklonu a přímějším směru. Od ní se ještě před hradem štěpila další cesta k jihu přes Jilem na Přív laku. I ta je dodnes ještě slabě znatelná a v polovině stoupání přerušena vertikálním směrem pozdější zaniklé trasy.

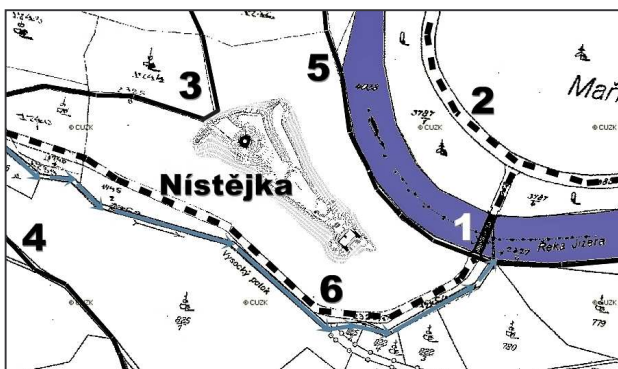
Takový je velice hrubý nástin starých cest jenom v nejbližším okolí hradu. Podél celého severovýchodního úpatí hradní ostrožny v minulosti vedla zmiňovaná vozová cesta zakreslená prof. Sedláčkem (1895). Dodnes je její průběh přímo pod hradem patrný včetně mohutného bočního zpevnění lomovým kamenem. Její účel lze spojit s nedaleko stojícím mlýnem z 18. století na Hradsku, který byl později přestavěn na tkalcovnu. Význam cesty upadal s počátky osady Hradsko vznikající kolem rozšiřované továrny. Právě továrna začala využívat pohodlnější silniční dopravu s vlastním přemostěním ze silnice na druhém břehu a také přepravu surovin po železnici. Stará cesta pod hradem, po drobných změnách směru, ještě krátký čas fungovala i po vybudování železničního viaduktu u Maříkovského mlýna. Její definitivní konec však přišel na počátku 20. století se stavbou silničního mostu pod Nístejkou.

Mluvit o stáří cesty v dobách existence hradu je příliš směle konstatování. Přesto některé indicie ukazují, že tato spojnice má pravděpodobně delší trvání než byla příčina stavby Patočkova (Starozámeckého) mlýna na Hradsku (1755)¹⁰⁾.

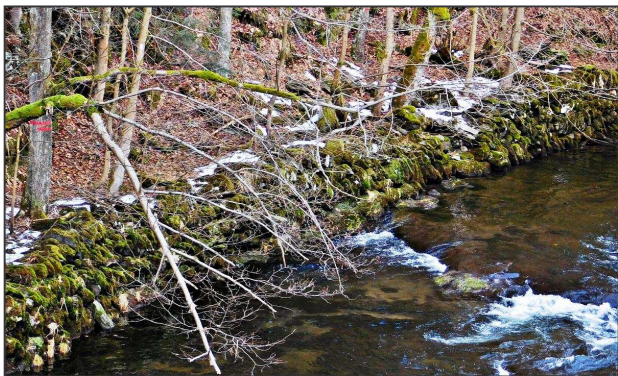
Bezprostředně s otázkou existence brodu pod hradem Nístejkou souvisí především cesta od Vysokého nad Ji-



Stará cesta od Jilmu k mlýnu na Hradsku a k Maříkovu byla v 90. letech 19. stol. přenesena mostem nad železniční tratí (foto autor 2016).



Mapka se situací kolem hradu Nístějky. 1 – most na místě domnělého brodu, 2 – státní silnice z r. 1872, 3 – původní dvě cesty od hradu, 4 – stará cesta na Jilem, 5 – stará cesta pod hradem k mlýnu na Hradsku, 6 – silnice z r. 1902.



Stará cesta zmiňovaná A. Sedláčkem na úpatí hradní ostrožny (foto autor 2016).

zerou údolím Farského (Vysockého) potoka. Jak již bylo zmíněno, v přibližné poloze se jedná o jednu z původních cest, která byla na přelomu 19. a 20. století vyrovnána přímějším směrem. Novostavbou tohoto úseku je ovšem část silnice v délce 480 m od mostu k odbočce na hrad. Absence jakékoli cesty v tomto úseku je transparentně zakreslena na starších mapách císařského tisku a indikační skice k roku 1842. Nesetkáme se zde proto ani s žádným mostem.

Jednání o výstavbě nového mostu probíhalo teprve od roku 1900, kdy zadavatelem stavby bylo město Vysoké nad Jizerou s odůvodněním v Protokolu sepsaném v nádražní zastávce na Hradsku, že potřebují spojení s obcemi ležícími za řekou Jizerou. Ke kolaudaci mostu došlo na konci následujícího roku.¹¹⁾ K mostu byla dostavěna nová silnice, která protнула úbočí hradního kopce nad Farským potokem, a tím také došlo k prvnímu rozdělení dosud celistvého pozemku s hradištěm p. č. 1745 na tři díly. Zmíněný fakt zcela jasně dokládá, že tato parcela nebyla v minulosti žádnou cestou přerušena a novému mostu tedy ani nepředcházela žádná překážka řeky.

Existence domnělého brodu přes Jizeru pod hradem Nístějkou odporuje i historickým zvyklostem strategie volby místa. Hrad byl postaven na ostrohu nad soutokem dvou vodních toků, čímž si chránil dvě třetiny přístupu. Jizera a sráznost ostrožny byly samy o sobě dostatečnou překážkou pro potenciálního nepřítele. U překročitelného potoka s mírnějším svahem hradiště se však obranný efekt zvyšoval v podobě přírodně podmáčeného terénu. Nebylo tedy třeba obléhatelům ulehčovat útok zpevněnou cestou přímo pod hradní palác, který býval u bergfritových dis-



Snímek rozestavěného mostu pod hradem demonstruje výšku nad hladinou řeky (foto autor 2013).

pozic zpravidla na nepřístupném a tedy i na nejchráněnějším místě.

Pro nevýhodnost brodu hovoří již samotná stavba nového mostu, která byla projektována ve výšce přes pět metrů.¹²⁾ Tento výškový rozdíl není možné technicky překonat pouze formou brodového místa. Co se však samotného přebrodění řeky týče, i to nebyla historicky záležitost nahodilých volby a už vůbec ne neměnná konstanta komunikační sítě. Brody i cesty se sice v minulosti měnily flexibilně na situaci, ale vždy v závislosti na nejvýhodnější schůdnosti. V případě brodů bylo vyhledáváno místo nejmenšího odporu vody a nejsnazší oboustranné přístupu k vodnímu korytu.

Zde je z levého břehu Jizery přístupnost sice dostatečná, leč pro starší dobu bez jakékoli komunikační odezvy. Pravý břeh je naopak bariérový již svou vysokou sráznou hradní ostrožnou a v případě soutoku Farského potoka s Jizerou se jedná o více jak pětmetrové zlomové převýšení v nadměrně rozvodněném terénu. Negativem jizerského dna v tomto místě je pak fakt, že se nachází na hraně podemletých hlubokých tůň. Proto je toto místo krajně nevhodné pro využití k brodovému přechodu řeky.

Obecnou zásadou pro splnění potenciálního brodového místa je podmínka ideálního poměru hodnot vertikálně-horizontálního hlediska. Existenci silně podemletého dna v těsné blízkosti není splněno již vertikální hledisko pro brod a horizontální podmínky přechodu jsou naopak porušeny tím, že by měl být brod směřován proti výsepnímu břehu s největším odporem proudu vody.

Ideálním přechodem vodního toku jsou místa tzv. inflexních bodů, kdy je osa proudnice shodná se střednicí. Tím, že jí protíná, dochází k rozložení vody v korytě řeky a i k nejmenšímu náporu říčního proudu.¹³⁾ To se v tomto případě neděje.

Z výše uvedených skutečností vyplývá, že se zde v minulosti sice nacházelo množství cest, ale celá komunikační síť se naprosto míjela s bodem předpokládaného přebrodění pod hradem. Jak již bylo vysvětleno, z mnoha důvodů to ani nebylo technicky možné a už samo místo odporuje analogickým zvyklostem existujících brodů. Pro existenci brodu v těchto místech navíc ani nenacházíme

jakoukoliv oporu v mapách nebo jiných pramenech. Ba naopak starší mapy tuto teorii zcela vyvracejí.

Vznik teorie brodu pod hradem nepochybně pochází z neověřené domněnky „logického“ předchůdce mostu. Nutno ji však odkázat do říše pověstí, podobně jak to ve svých pověstech udělal J. B. Fait.

Poznámky: **1)** Fait, J.: O Nístějce hradu, Posel zpod Žalého 5/2009, s. 13. **2)** Rozcestí u můstku – informační cedule vycházkového okruhu. **3)** Anděl, R. a kol.: Hrad, zámky a tvrze v Čechách, na Moravě a ve Slezsku III. Praha 1984, s. 345. **4)** Sedláček, A.: Hrad, zámky a tvrze Království českého X. Praha 1895, s. 298. **5)** Lukáš, V.: Vysoké nad Jizerou – pohledy do minulosti daleké i nedávné. Vysoké nad Jizerou 1992, s. 32. **6)** To se týká cest na obou březích řeky kolem hradu Nístějky (štetování je technologický postup zpevňování povrchu cest vrstvou lomového kamene kladeného na výšku v celé ploše vozovky. Jedná se vlastně o předchůdce dláždění). **7)** Středověkým plužinám v Západních Krkonoších se věnoval

i tandem archeologů Šída – Prostředník. (např: Prostředník, J. – Šída, P.: Novosvětský průsmyk – přechod přes západní Krkonoše v pravěku a středověku II. In: Z Českého ráje a Podkrkonoší 15. Semily 2002, s. 11-18; Prostředník, J. – Šída, P.: Středověké plužiny v Krkonoších, Krkonoše – Jizerské hory 9/2003, s. 42-44. **8)** Nutno dodat, že zmiňované mlýny jsou mladšího data než Nístějka. Ta vyhořela někdy v druhé polovině 15. stol. a poprvé je jako opuštěná zmíněna r. 1514. **9)** Šimurda, J.: Historie železničního provozu na trati Martinice v Krkonoších – Jilemnice – Rokytice nad Jizerou 1899-1989. Jilemnice 1989, s. 10-15. **10)** Státní okresní archiv Semily, fond AM Vysoké nad Jizerou, Kniha gruntovní č. 33, fol. 506/5. **11)** Státní okresní archiv Semily, fond Okresní úřad Jilemnice, vodní kniha, inv. 1533, kart. 340. **12)** Šlo o výšku mezi hladinou řeky Jizery za běžného stavu průtoku vody a spodní částí konstrukce mostu. **13)** Adam, D.: K teorii brodu a brodového místa. In: Staré stezky 7, Brno 2002, s. 31-38.

Drobnosti, dodatky, opravy, informace, zajímavosti, ohlasy

PhDr. František Frýda sedmdesátiletý

Je to k neuvěření. Kde jsou ty časy, když mě František řečený Míša při hledání zaniklé vsi Nevěžeň přenášel na zádech přes potok (měl gumovky). Nebo když jsme poslali po úmrtí Leonida Brežněva do Moskvy ironický kondolenční telegram. Čas letí a kde se vzala, tu se vzala je tu sedmdesátka dalšího roku 1984 zakládajícího člena KASu. „Nedávno“ to byla šedesátka, oslavená Sborníkem Západočeského muzea v Plzni 18, věnovaném k jubileu Františka Frýdy (vydáno 2007, s. 198) a v něm příspěvkem M. Husa: PhDr. František Frýda šedesátiletý!. Nezůstalo však pouze při tom a další medailónek vyšel i jinde (Černá, E. – Špaček, J.: PhDr. František Frýda šedesátiletý, Muzejní a vlastivědná práce/Časopis Společnosti přátel starožitností 44/114, 2006, č. 1-2, s. 108-109).

Při příležitosti Františkových/Míšových padesátin byla v Hlásce (VIII/1997 č. 1 s. 8-9) uveřejněna Frýdova bibliografie do roku 1996 a medailónek s jeho curriculum vitae (dostupné na internetových stránkách KASu), z nějž vyjímáme následující prosopografické údaje: Narodil se 1. září 1946 v Království u Šluknova, po středoškolských studiích v Rokycanech (kde žije dodnes), kdy se začal zajímat o zbytky hradu Řebřík u Zbiroha, nastoupil do archeologického oddělení Západočeského muzea v Plzni (ZČM), kde byl pověřen správou sbírky středověké archeologie. V letech 1967-1969 vystudoval dálkově muzeologii na střední knihovnické škole v Praze, 1969-1970 absolvoval studium Hmotné prameny k dějinám a muzeologie na FF UK zakončenou prací o středověkém skle. V letech 1975-1981 externě vystudoval prehistorii-historii na FF UK a studium ukončil diplomovou prací na téma hmotná kultura středověkého města a specializaci zakončil disertací na stejné téma. Od roku 1970 v ZČM budoval oddělení dějin feudalismu, později nazvaného oddělením starších dějin (středověká archeologie, numismatika, faleristika, militaria, zbrojnice atd.), jehož se stal vedoucím. Vedl archeologické výzkumy, evidenci a konzervaci nálezů, připravoval výstavy. V roce 1992 byl jmenován ředitelem ZČM, v kteréžto funkci setrvává dodnes. Za něj probíhala náročná celková rekonstrukce muzejního paláce.

Působí také jako externí vyučující Západočeské univerzity či v pracovní skupině pro legislativu při Asociaci muzeí a galerií. V roce 2012 byl oceněn primátorem města Plzně plaketou s vyobrazením historické pečeti za své zásluhy o poznání starších dějin Plzně, zejména v období vrcholného středověku a renesance. Je také spoluautorem expozice Pohledy do minulosti Plzeňského kraje v ZČM (2013) či výstavy Svatý Václav a jeho odkaz v dějinách tamtéž (1999). Má rovněž nemalý podíl na vzniku a realizaci dalších nových muzejních instalací, přispívajících

k poznání plzeňské historie – Muzea loutek i Muzea církevního umění plzeňské diecéze. Pod taktovkou Františka Frýdy vzniklo též Muzeum Dr. Šimona Adlera v Hartmanicích. Klubu Augusta Sedláčka dlouhodobě poskytoval v prostorách muzea doručovací adresu; až nyní, v souvislosti s novým společným zákonem, byla tato adresa změněna.

František Frýda je i ve svém věku stále velmi vitální, má mnoho plánů a na odpočinek se ještě nechystá. Ať mu tedy ještě dlouho slouží zdraví.



Bibliografie od roku 1997

1997: Hesla (FF): Rudolf II. a Praha. In: Katalog výstavy. Správa Pražského hradu, díl II. Katalog vystavených exponátů. Praha; FF: Skleněné číše tzv. českého typu a jejich postavení v hmotné kultuře středověkých Čech. In: Sborník Společnosti přátel starožitností (Sborník Kruhu přátel Muzea hl. m. Prahy). Praha, s. 99-106; FF: Odborná pracovní skupina pro dějiny skla. In: Zprávy České archeologické společnosti 50. Praha, s. 3.

1998: FF: Západočeské muzeum v Plzni. 1878-1998. 120 let plzeňských muzeí, 120 let městského historického muzea, 110 let Uměleckoprůmyslového muzea, 80 let Národopisného muzea v Plzni. Plzeň; FF (ed.): Západočeské muzeum v Plzni 1878-2008. West Bohemian Museum in Pilsen. Das Westböhmisches Museum in Pilsen. Plzeň; FF: Uniformy naší armády od roku 1918 (recenze), Muzejní a vlastivědná práce/Časopis Společnosti přátel starožitností 36/106, č. 1, s. 63; FF: Moser 1857-1997. Mergl, Jan – Pánková, Lenka (recenze), Muzejní a vlastivědná práce/Časopis Společnosti přátel starožitností 36/106, č. 2, s. 127; FF: Sklářská výroba v západních Čechách z pohledu archeologických nálezů. Die Glasherstellung in Westböhmen aus der Sicht archäologische Funde. In: Sklo bez hranic. Sušice, s. 1-32; FF: Muzeum Dr. Šimona Adlera v Hartmanicích-Dobré Vodě, Muzejní a vlastivědná práce/Časopis Společnosti přátel starožitností 36/106, č. 2, s. 110-111.

1999: FF: 120 let Západočeského muzea v Plzni (1878-1998), Muzejní a vlastivědná práce/Časopis Společnosti přátel starožitností 37/107, č. 1, s. 42-44; FF: Zpráva o činnosti OPS pro dějiny skla za rok 1998. In: Zprávy České archeologické společnosti 56. Praha, s. 1; FF: 20 let muzejnictví v Plzni, Hláška, zpravodaj Klubu Augusta Sedláčka 10, č. 1, s. 12-14; FF (ed.): Svatý Václav a jeho odkaz v dějinách. 629-1999 (katalog výstavy). Plzeň; FF: Černá, E. – Špaček, J. (eds.): Historické sklo. Sborník pro dějiny skla 2. Čelákovice; FF: Nálezy skla z Rabí, Gutštejna a Klenové. In: Historické sklo. Sborník pro dějiny skla 2. Čelákovice, s. 117-124; FF: Historie Plzeňska. In: Turistický průvodce Plzeňska. Plzeň; FF: Západočeské muzeum v Plzni – Jubilejní sál (propagační materiál). Plzeň; FF: Plzeňsko 10. – 13. století. In: Deset století – tisíc let českého umění ve sbírce Západočeské galerie a Západočeského muzea v Plzni (katalog výstavy). Plzeň, s. 5-8.

2002: FF: Marie Doubová-Andrlová jubilující. In: Sborník Západočeského muzea v Plzni. Historie 16. Věnovaný k jubileu Marie Doubové-Andrlové a Věry Štefanové-Šaldové. Plzeň, s. 5-6; Bechný, D. – Braunová, D. – Bystrický, V. – Cironisová, E. – Eisenhammer, M. – FF – Hus, M. – Kopečková, J. – Krčmář, L. – Loukota, S. – Maderová, M. – Nohovcová, L. – Paichl, P. – Šedo, I. – Waska, K. – Wasková, E.: Historie a současnost podnikání na Plzeňsku. Žehušice 2002; FF: Muzea na Plzeňsku. In: Historie a současnost podnikání na Plzeňsku. Žehušice; FF: Zřizování a financování Západočeského muzea v Plzni. Konference českých, bavorských a slezských muzeí. Český Krumlov.

2003: Černá, E. – FF – Špaček, J. – Štauber, B. (eds): Historické sklo. Sborník pro dějiny skla 3. Čelákovice.

2004: FF: Muzeum a škola, či škola a muzeum? In: Muzeum a škola. Příspěvky z konference. Dějepis XX. Sborník Katedry historie ZČU. Plzeň, s. 24-27; FF: Konceptce muzeí Plzeňského kraje. Konceptní materiál schválený Radou Plzeňského kraje č. 3484/04. Plzeň.

2005: FF: Historie sklářské výroby v českých zemích. Díl 1. Od počátku do konce 19. století (recenze), Muzejní a vlastivědná práce/Časopis Společnosti přátel starožitností 43/113, č. 4, s. 242-243; FF: Jitka Lněničková, Sklářny v Novohradských horách (recenze). In: Sklář a keramik 6/2005; FF – Černá, E. – Himmellová, Z.: Nálezy skel v sídlištním prostředí. In: O. Drahotová (ed): Historie sklářské výroby v českých zemích I – od počátku do konce 19. století. Praha, s. 73-103, 109-128.

2006: FF: Josef Škorpil (28. 7. 1956, Vysoké Mýto – 15. 3. 1931, Plzeň) – architekt a ředitel Západočeského umělecko průmyslového muzea v Plzni. In: Krásný život žili, krásnou práci konali... Nejslavnější generace rodu Škorpilů. Vysoké Mýto, s. 41-49; FF – Šedo, I.: Josef Škorpil. In: Krásný život žili, krásnou práci konali... Nejslavnější generace rodu Škorpilů. Vysoké Mýto, s. 162; FF: Věčný optimista PhDr. Bořivoj Nechvátal, CSc. jubilující. In: Castellologica bohemia 10. Praha, s. 423-432; FF: Perspektivy spolupráce mezi plzeňskými a bavorskými muzei. In: Sborník příspěvků konference Přehraniční spolupráce Plzeňského kraje, Dolního Bavorska a Horní Falce. Zwiesel/Amberg.

2007: FF: Sochař Lazar Wideman (1697-1769) a jeho dílo v západních Čechách (recenze), Muzejní a vlastivědná práce/Časopis Společnosti přátel starožitností 45/115, č. 3-4, s. 254-255; FF: Plzeň, středověká městská pevnost a její zbrojnice. In: Jan Žižka z Trocnova a husitské vojenství v evropských dějinách. VI. mezinárodní husitologické sympozium, Tábor 12. – 14. října 2004. Tábor, s. 379-393; FF (katalogový popis 4 hesel militáři): Katalog výstavy „1500 Jahre Nachbarschaft“, Bayerische Landesausstellung“ Zwiesel/Amberg.

2008: FF: Jubileum Petera Brauna. In: Sborník Západočeského muzea v Plzni 19. Věnováno k jubileu Petera Brauna. Plzeň, s. 5-6.

2009: Čechura, M. – FF: Středověký „Schalenstein“ z Albrechtic. In: Archaeologia historica 34. Sborník příspěvků přednesených na 40. mezinárodní konferenci archeologie středověku s hlavním zaměřením Hmotná kultura každodenního života ve středověku a raném novověku. Plzeň, 15. – 19. září 2008. Brno, s. 587-590.

2010: FF: PhDr. Bedřich Štauber – stále mladý šedesátník, Časopis Společnosti přátel starožitností 118, č. 1, s. 59-60; Černá, Eva – FF: Sklo vrcholného středověku: současný stav a perspektivy studia historických technologií. In: Archaeologia historica 35/2. Brno, s. 335-357; FF: F. X. Franc a plzeňská městská zbrojnice. In: Archeologie západních Čech 1. Věnováno stému výročí úmrtí Františka Xavera France. Plzeň, s. 105-109; FF: Specifika sbírkotvorné činnosti a správy historických sbírek. In: Úvod do muzejní praxe – učební texty základního kurzu Školy muzejní propedeutiky. Praha, s. 124-147.

2011: FF: Keramická plastika s erbem Kašpara Kropáče z Kozince, Časopis Společnosti přátel starožitností 119, č. 2, s. 88-91; FF: Dvě poznámky k českému středověkému sklu, Sklář a keramik č. 5-6.

2012: FF – Cílová, Z. – Beránková, M. – Kučerová, I.: Restaurátorský zásah na vitrajích z kostela sv. Jakuba Většího v Žebnici, Sklář a keramik č. 13-14.

2013: Bernhardt, T. – Dudková, V. – FF – Hus, M. – Orna, J. – Šedo, I.: Pohledy do minulosti Plzeňského kraje. Historie 10. – 19. století. Průvodce stálou expozicí v Západočeském muzeu v Plzni. Plzeň, 2. vyd.; FF: PhDr. Bedřich Štauber. In: Věstník Asociace muzeí a galerií 6. Praha.

2014: FF: Zaniklá sklárna Stará Huť u Podlesí (Vogelsang), k. ú. Lídlový Dvory, o. Klatovy. In: Archeologie západních Čech 8. Plzeň, s. 144-154; FF: PhDr. Bedřich Štauber *15. 2. 1950, †1. 10. 2013, Hláška, zpravodaj Klubu Augusta Sedláčka 25, č. 2, s. 29-30; FF: PhDr. Pavel Šebesta (*5. 12. 1943). In: Archeologie západních Čech 8. Plzeň, s. 7-10; FF: Tištěné průvodce a katalogy muzejních výstav, jejich možností v digitální verzi, doprovodné programy k výstavám a expozicím. In: Muzejní výstavnictví – učební texty nástavbového kurzu Školy muzejní propedeutiky. Praha, s. 221-225; FF: Importy středověkého skla v nálezech z Plzně. In: Sborník ke 125. výročí založení Oblastního muzea v Lounech – k počtu PhDr. Bedřicha Štaubera. Louny, s. 64-70.

2015: FF – Mergl, J.: Plzeň, umělecko-historický průvodce západočeskou metropolí – Ein kunstgeschichtlicher Rundgang durch die westbömische Metropol. Regensburg.

Petr Rožmberský

Informace o konferenci Dějiny staveb 2016

Petr Mikota

Konference Dějiny staveb 2016 se konala v novém prostředí. Po 15 letech jsme opustili nechtinský zámek a přestěhovali se do plaského kláštera. Spolupořadatelem se stalo Národní technické muzeum. Konference proběhla po stránce odborné bez problémů. Toto setkání má již vytvořený základní kádru účastníků, který se každoročně obnovuje zhruba z jedné čtvrtiny. Z celkového počtu 115 účastníků jich pocházelo nejvíce z pracovišť Národního památkového ústavu, následují soukromí badatelé, vysoké školy a muzea. Potěšitelná je i účast studentů.

Nebudeme opakovat chválu na adresu pořadatelů, kterou účastníci nešetřili, ale soustředíme se na problémy, které bychom měli do příštího roku odstranit:

Ubytování: V Plasích není bohužel dostatečná kapacita, kam by se vešli všichni účastníci. Část byla ubytována v penzionu Rudolf, což je plně vyhovující. Část byla v chatovém táboře Máj – ten se však ukázal jako zcela nevyhovující a pro příště se mu musíme vyhnout.

Konferenční prostory: Nově otevřené Centrum stavitelského dědictví je výbornou náhradou za neudržovaný vysokoškolský areál střediska v Nečtinech. Musí se však doladit řada technických problémů, jako lepší ozvučení sálu, ozvučení a přenos obrazu do vedlejších prostor, zvětšení prostoru pro postery, zlepšení upevňování materiálů na panely. Pro příště budeme muset rovněž zajistit prostor pro jednání menších skupin, což ale nebude problém.

Stravování: Knížecí pivovar, kam jsme chodili na oběd, není špatný, ale pro tolik účastníků je tam docela tlačence, zejména při pátečním routu. S tím ale nic nenaděláme.



Konferenční sál se zvolna naplňuje, vpravo dole Pavel Kodera, který je duší Centra stavitelského dědictví.

Na organizaci se jako každý rok podíleli členové plzeňské pobočky KAS, nedělní exkurzi po památkách v Žatci připravili pracovníci NPÚ v Ústí n. Labem. Podpora ze strany Národního technického muzea je příkladná a věříme, že po odeznění výše uvedených dětských nemocí se Plasy stanou důstojným nositelem „nečtinských tradic“ (informace o přednesených referátech naleznete na www.evida.cz/shp).

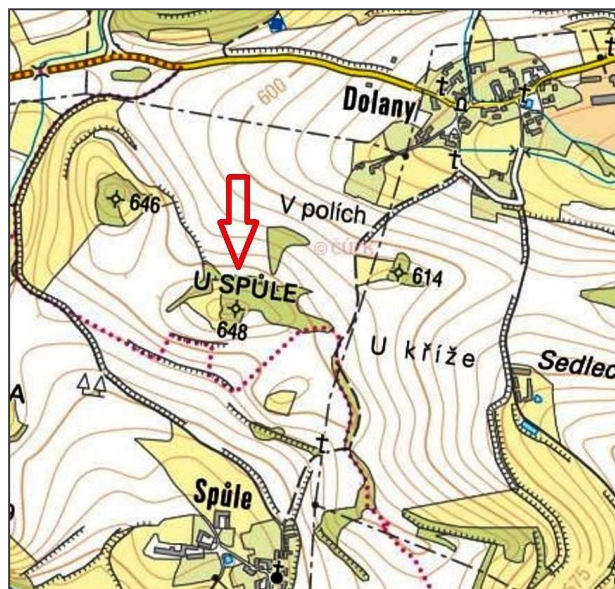
Zajímavá lokalita na k. ú. Dolany u Čkyně

Robert Trnka

Při náhodné návštěvě krajiny na pomezí Strakonicka a Vimperska byly 19. října 2015 zjištěny zajímavé terénní útvary na návrší mezi obcemi Spüle a Dolany u Čkyně (okr. Strakonice). Byť patrně nepůjde o skutečnou opevněnou polohu, velmi rád bych se o toto pozorování podělil se čtenáři Hlázky.

Lokalita se nalézá na prostředním ze tří vrcholů táhlého návrší nad soutokem Volyňky a Spůlky (obr. 1). Jedná se o konfiguraci terénních útvarů zjevně antropogenního charakteru, která na první pohled velmi připomíná nedokončené opevnění (pomístní název „U Spüle“, kóta 648 m).

Na východní straně od vrcholu je hřeben kolmo na svou delší osu přerušen neúplným překopáním (obr. 2:4). Stupňovitě uspořádání tohoto objektu ukazuje, že místo bylo pravděpodobně využíváno jako malý lom na kámen. Otázkou je, zda nemohlo být pro zbudování lomu využito starší odkopávky, např. v podobě příkopu. Na západní (vnitřní?) straně je totiž možno pozorovat poměrně výrazný zbytek valu či náspu (2:3). V jeho patě je patrně druhotně vztyčen podlouhlý kámen na způsob malého menhiru. Od západu je vrcholek návrší ohraničen kamenným valem či snosem kamenů, dosahujícím z vnější strany výšky až okolo jednoho metru a v současnosti přerušeným třemi vstupy. V severní části se násep prudce lomí k východu, načež rychle vyznívá a dále ho lze sledo-



Obr. 1: mapa stažená z webu ČÚŽK s vyznačením polohy lokality.

vat již jen ve formě dosti nenápadné terasy. Určující nálezy (např. keramika) nebyly při zběžném průzkumu zjištěny. Lokalita je místo špatně přehledná, zarostlá travou, maliním a v jihovýchodní části hustými křovisky.

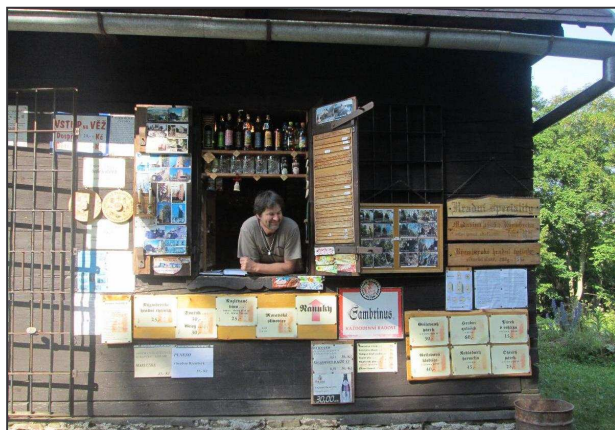
Samozřejmě se s větší pravděpodobností jedná o náhodné nahromadění terénních útvarů. V šumavském podhůří jsou velmi časté kamenné zídky, oddělující někdejší pastviny a políčka. Zcela prokazatelné snosy kamení nalézáme také přímo na daném návrší, zejména na nejsevernějším vrcholu s kótou 646 m. Nicméně celek působí poměrně sugestivně a vzbuzuje v návštěvníkovi dojem nedokončeného tvrziště či hradiště, které bychom navíc nedaleko soutoku dvou řek mohli docela dobře očekávat. Lokalitu by tedy bylo minimálně dobré sledovat a kontrolovat případné vývraty.

Na Rýzmbek za panem Poislem

Petr Mikota

Hrad Rýzmbek u Kdyně (okr. Domažlice) patří Klubu českých turistů. Ten zde provozuje kdysi do zříceniny vestavěnou rozhlednu a její provoz i s hradem pronajímá. V tomto roce se už dvacátou sezónu návštěvníci setkávají na hradě s panem Stanislavem Poislem ze Kdyně. Ten v roce 1996 dohodil kamarádovi z vojny pronájem hradu Rýzmbek. Nejprve mu jen pomáhal a po dvou letech nájem převzal. Není to jen tak nějaký nájemce, kterých jsou po našich hradech a rozhlednách stovky. Tenhle se stal pro mnoho návštěvníků přímo cílem a hlavní atrakcí hradního vrchu. Vždyť kde jinde najdete v nevelkém dřevěném stánku takovouhle nabídku:

14 druhů piva, 3 druhy nealko piva, 7 druhů medoviny (letos nově medovina v lahvích s obrázky okolních hradů), 6 druhů jídla a jako specialita rýzmberské hradní tyčinky. Z upomínkových



předmětů zasluží zvláštní pozornost lahve s erbem pánů z Rýzemberka (tohle hned tak někde nemají!) a 24 variant půllitru s litými nápisy. Z drobotiny potom dále turistické známky, turistické deníky s vizitkou, keramické svolávače (to ani nevím co je...), odznaky, mince, keramika a návrh 55 druhů pohledů. Prostě na Rýzemberku je za co utrácet. A utrácené peníze jdou mimo jiné na drobnou údržbu hradu. Proto je stále hezčí a hezčí.

Samozřejmě se zde prodávají i publikace z edice Zapomenuté hradu, tvrze a místa – pan Poisl patří mezi nejúspěšnější prodejce této edice. Takového správce by měl mít každý hrad! Bylo by lépe v české zemi.

Z hradů, zámků a tvrzí

V sobotu 2. dubna 2016 byl po několikaleté rekonstrukci otevřen veřejnosti zámek v **Čechách pod Kosířem** (okr. Prostějov). Lidé, kteří na otevření přijeli, obdivovali opravené zámecké komnaty, nové expozice, revitalizovaný park a oranžerii (v parku cca 150 m od zámku je 15 m vysoká osmiboká cihlová rozhledna).



Před 7 lety převzal zámek od státu Olomoucký kraj, který do jeho rozsáhlé opravy investoval zhruba 70 mil. Kč, z toho 30 mil. činily evropské dotace. Zámek se rekonstrukcí vrátil do podoby, kterou mu vtiskl rod Silva Tarouců. Rekonstrukcí prošla i oranžerie z let 1850-1860. Kraj se také pustil do oprav v jižním a východním křídle, kde byla pamětní síň malíře J. Mánesa. Ten na zámku pobýval jako učitel malířství. Otevřena je jeho nová expozice a stálá výstava věnovaná filmům Zdeňka a Jana Svěrákových. Podle ředitele Vlastivědného muzea v Olomouci Břetislava Holáška byl rekonstruován také přilehlý zámecký park. Tento byl založen v druhé polovině 18. stol. a jeho součástí jsou vzácné dřeviny, vodní kanály i květinová zákoutí (takové malé Průhonice). Kraj má se zámeckým areálem velmi ambiciózní plány. Poslední etapa rekonstrukce zámku by měla být podle krajského hejtmána zahájena na přelomu let 2017 a



2018. V západním křídle má být vybudováno ubytovací, restaurační a wellness zařízení. Náklady na poslední fázi rekonstrukce hejtmanství odhaduje na 100 mil. Kč, přičemž investici uhradí kraj z vlastních zdrojů. V částce je také zahrnuta závěrečná oprava střechy a fasády zámku. V zámku, který dříve vlastnil šlechtický rod Sylva-Tarouca, sídlily od roku 1954 speciální škola a dětský domov, které hejtmanství přesunulo do areálu bývalé prostějovské nemocnice. Veškeré informace pro návštěvníky jsou na webové stránce zámku: www.zamekcechy.cz (deník Právo 4. 4. 2016).

Vlastislav Svoboda

Hrad **Pirkštejn** v Ratajích nad Sázavou (okr. Kutná Hora) je od letošního roku pronajat od římskokatolické farnosti (hradní palác sloužil jako fara) p. Ondřeji Kobzovi, známému kavárníku

a autoru projektu Piána na ulici, který plánuje se zde zabydlet a prostory hradu pronajímat na různé akce z oboru architektury a památkové péče. Také plánuje určitý prostor pro exercicie – duchovní cvičení. Samozřejmě by měly být koncerty (magazín MF Dnes č. 1/2016).

Tvrz **Bernartice** (okr. Tachov) je majitelem opravována. Na střeše je položena nová krytina (bobrovky), jsou nově vyměněna okna (hlavně v 1. patře) – bohužel vyměněná okna a okenní rámy jsou zřejmě starší, spíše socialistické výroby. I okolí vlastní tvrze je nyní upravené a vysekané od náletových křovisek (autopsie podzim 2015).

Zato zámek **Velké Dvorce** (okr. Tachov) bohužel stále ještě připomíná zakletý zámek z pohádky. Park, několik let nesezaný, byl zarostlý vysokou trávou, drátěný plot je na několika místech stržený a park i se zámkem volně přístupný pro kohokoliv. Objektu chybí okapy a víceméně všechny kovové prvky, okna jsou vytlučena, střechou zatéká, všechny dveře vykopnuté (autopsie podzim 2015).

Zámek **Křimice** (okr. Plzeň-město) je opravován rodinou majitele (křimická pošlost knížecí rodiny Lobkoviců). Nově je upraveno přízemí severního křídla (obnoveny původní barokní parkety, nové rozvody elektřiny, nově obnoveny vnitřní omítky pokojů a spojovací chodby). Byl obnoven dřívě zazděný vstup na schodiště do prvního patra nacházející se v poslední místnosti přízemí tohoto křídla směrem do parku. V této místnosti je nově položena dlažba z vymívaného betonu a místnost nově slouží jako zázemí pro divadelní představení v létě, či v zimě pro výstavy betlémů. Ve spojovací chodbě jsou pak nově instalovány fotografie původního zařízení a výbavy zámku z konce 19. století a také z doby existence křimického pivovaru či cihelny. Jako perličku lze uvést fakt, že původní hřeby z podlahových fošen lze zakoupit za částku cca 100 Kč (upevněny na dřevěných lakovaných destičkách) a přispět tak na výrobu a instalaci nových dřevěných oken v přízemí severního křídla. Zatím bylo již několik nových oken instalováno (autopsie zima 2015/2016).

V. Lang

Už jste četli...?

Bašta, J.: **Zapomenuté vítězství**. Formát 220 x 190, pevná vazba, ilustrace, 420 stran, cena 399 Kč, objednat možno v nakladatelství Praku s r. o. (kontakt@prakul.cz). Příběh o přátelství a nenávisti, hrdinství a zbabělosti, velkorysosti a lakotě, odehrávající se ve 2. polovině 16. století za poděbradských válek. Jde o obléhání hradu Podmokel na Plzeňsku křižáky – vítězem nad nimi byl Evan Podmokelský z Prostiboře, bojující i s mocným sousedem Burjanem II. z Gutštejna.

Dějiny staveb 2015. Sborník příspěvků z konference Dějiny staveb 2015. Vydal Klub Augusta Sedláčka, Plzeň 2015. Formát A4, černobílá vyobrazení, 292 stran v nakladatelství Ing. Petr Mikota (pmikota@post.cz). Z obsahu: M. Plaček: Nízký zámek (dolní hrad) v Plumlově v rámci liechtenštejnských fortifikačních aktivit, s. 9-17; P. Rožmberský – J. Anderle: Jagrhaus ve Lhotě pod Radčem, s. 18-28; D. Tuma: Starý černínský zámek v Chudenicích – nové nálezové situace při obnově západního křídla a bývalé bašty, s. 29-41; J. Varhaník: Zábradlí padacího mostu, s. 65-69; J. Varhaník: Brána v „Plášti“ na hradě Zvíkově, s. 99-104; R. Vrla: Příspěvek k dalšímu poznání stavebního vývoje hradu Lukova, s. 105-112; D. Běhalová: Jihomoravské opevněné kostely na přelomu 15. a 16. století, s. 216-222; L. Zeman – J. Tajer: Městský hrad, sídelní okresek v Ostrově, s. 249-264; T. Karel – J. Chaloupka: Fasády hradu Libá, s. 277-289. redakce

Zprávy z klubu

Rada

Kontaktní adresa: KAS, Úslavská čp. 49, 326 00 Plzeň. Tel. 604261000, e-mail: rozember@post.cz. Internetové stránky: http://www.klub_augusta_sedlacka.cz.

V souvislosti s přechodem na „zapsaný spolek“ a nové stanovy (viz internetové stránky KASu) byly provedeny volby výboru Rady na období pěti let. Ke změnám v obsazení nedošlo, takže

předsedou je Ing. Jan Anderle, jednatelem Petr Rožmberský, pokladníkem Ivan Štrunc. Kontrolorem účtů zůstává Jiří Světlík. Schůze Rady ponechala výši „desátku“ za rok 2016 na 10 Kč za člena a předplatné Hlásky na rok 2017 na 60 Kč (pokladníci tedy už mohou začít vybírat, aby to do konce roku stihli). Dále bylo odsouhlaseno další konání konference dějiny staveb a vydání sborníku z konference minulé. Při řešení dalšího postavení poboček přijala Rada následující:

Do spolkového rejstříku vedeného u krajského soudu v Plzni byly automaticky převedeny ty pobočky KASu, které již měly identifikační číslo organizace (IČO), tedy pobočka **pražská a humpolecká**, které se tedy nadále budou označovat **Klub Augusta Sedláčka, z. s. – pobočný spolek Praha/Humpolec** a budou se řídit článkem VII nových stanov KASu. U ostatních poboček se zatím nic nemění.

Na základě nových stanov byla připravena elektronická **evidence členstva** poboček. Jednotlivým pobočkám byla pak rozeslána **k doplnění a aktualizaci**; některé z nich zatím nereagovaly.

Na základě direktivy z Bruselu o neposkytování dotací na periodický tisk jsme nedostali na náš časopis dotaci, o kterou jsme zažádali. Zkusili jsme „mimořádnou“ žádost a z jiného „fondu“ jsme od města Plzně peníze obdrželi, ovšem v nižší výši. I když začala Hláška letos vycházet na lepším papíru, jsme schopni ji zatím financovat z nezvýšených příspěvků (předplatného) a z rezerv. Nyní jsme se dozvěděli, že zádrhel byl v tom, že si naši úředníci nepovšimli jedné z podmínek, že dotace se neuděluje, když by periodikum mohlo ovlivnit evropský trh s tiskem, což se Hlásky v žádném případě netýká (opět byli papežtější papeže). Zdá se tedy, že na další rok můžeme opět nejspíše obdržet dotaci tak, jako dříve. Otázkou však zůstává, jak dále; redakce se stále potýká s nedostatkem příspěvků všeho druhu a půjde-li to takhle dále, Hláška neskončí na nedostatku peněz, ale na letargii členstva.

Pobočka Plzeň

Kontaktní adresa: KAS, Úslavská čp. 49, 326 00 Plzeň. Tel. 604261000, e-mail: rozomber@post.cz.

V souvislosti s elektronickou evidencí členstva je zapotřebí ji aktualizovat a doplnit. Na některých přihláškách jsou údaje třeba již od vzniku klubu v r. 1984, tedy většinou neplatné. **Zádáme členy, aby aktualizovali své tituly, adresy, telefony a mejly na výše uvedeném spojení.**

V sobotu 17. září se koná podzimní poznávací a „opakovací“ **zájezd na Strakonicko** (vede M. Novobilský). Odjezd v 8 hod. od Hamburku. Plánované lokality: tvrz Kalenice, zámek Štěchovice, tvrz Kladruby, hrad Strakonice a oběd, tvrže Cehnice, Drahonice, Mladějovice, zámek Štěkeň, tvrz Řepice, „drnoburk“ Petrovice, tvrz/zámek Brloh, zámek Drhovle. Co stačíme, to stačíme. Při plně obsazeném autobusu (27 míst) by se cena za sedadlo měla pohybovat okolo 230 Kč. Opět je třeba se přihlásit u P. Rožmberského (e-mail a tel. výše).

Členstvo se schází na pravidelných schůzkách každou první středu v měsíci od 17 hod. v Saloonu v Kollárce (suterén), kde zazněly následující přednášky: v dubnu o ikonografii Kacefova (P. Kolář), v květnu: Dlouhé chodby hradů a zámků aneb tajné chodby naruby (P. Mikota) a v červnu o hradech Karla IV. (L. Krčmář); přednášejícím děkujeme.

Na jarní členské schůzi proběhla podle nových stanov volba výboru pobočky; byli na 5 let zvoleni dosavadní funkcionáři – předseda Tomáš Karel, jednatel Petr Rožmberský a pokladník Ivan Štrunc. Kontrolorem účtů byl potvrzen Jiří Světlík. Schůze jakožto neplatiče vyloučila 8 osob a přijala 4 nové členy. V diskusi padl návrh, aby se při zájezdech a autovycházkách nenavštěvovalo tolik lokalit – aby bylo více času navštívené památky „zažít“, ale u členstva se nenesetkal s podporou. Místo schůzek není pro členy pobočky moc atraktivní, ale pokusy domluvit schůzky v jiných prostorách zatím ztroskotaly. Iniciativa členstva v tomto bodě je vítána.

Jarní autovycházky na Bochocko se v celkem 5 autech účastnilo jen 16 lidí a pes (nedostatek pešáků, které asi odradilo

deštivé a studené počasí). V Bezvěrově obhlédnuto nedávno objevené tvrziště (Hláška 2015 č. 1) vystupující do rybníka, následovaly rozvaliny tvrze Mirovice, umístěné v poměrně příkrmě svahu a obhlídka kostela v Kozlově s novou střechou, kde však je třeba v opravě pokračovat. Potom byl na řadě hrad Hartenštejn u Bochova, jeden z nejmladších našich hradů, vzniklý až za poděbradských válek jako pevnost se třemi bateriovými věžemi chránícími přístupovou cestu, mající v čele ještě velkou polygonální baštu. Další z věží byla dostavěna a zastřešena. Areál hradu je nově upraven (povrch nejspíše buldozerem) a osazen naučnými tabulemi. Je volně přístupný, jen klíče od věže-rozhledny je třeba si vypůjčit v městečku Bochově. Při prohlídce se ztratil pes, ale byl posléze nalezen. Poté jsme dojeli auty až k samému hradu Hungerberku na výšině na kraji městečka. Je zde dobře patrné zemní opevnění staršího z bochovských hradů, ale po kamenných konstrukcích se již nenachází pozůstatky. V Bochově pak následoval oběd, po němž jsme se vydali do Údrče. Zdejší renesanční tvrz byla přestavěna na barokní zámek, který byl po požáru na konci 19. stol. nově vystavěn. V bývalém zámeckém parku se dochovalo poměrně velké tvrziště, dosud ze tří stran obklopené zavodněnými příkopy. Celý areál je soukromou farmou. Poté následovaly Herstošice. V místech někdejšího poplužního dvora s tvrzí stojí několik opuštěných objektů, z jednoho již jen torzo. Tvrz stávala snad na okraji prudkého srázu k potoku. Na návsi stojí těžce poškozený drobný objekt kaple, nyní dozděný a opatřený novou střechou se zvoničkou. U něj se nachází rozměrná kamenná kašna, která snad bývala ve dvoře. Další lokalitou byl Budov. Zde se v poplužním dvoře nalézá opuštěný nepříliš starý zámek; starší sídlo v havarijním stavu bylo zbořeno před několika lety. Dalším zámek byl objekt ve vsi Luka. Nevyužívaná stavba s renesančními konstrukcemi je obklopena chroštlým zarostlým parkem a přímo před uzamčeným vchodem se jeden z účastníků autovycházky propadl do „senkruvny“, našťástí jen jednou nohou. V pozůstatcích tvrze a dvora v Týništi jsme potom našli popisované druhotně použité gotické stavební prvky (Hláška 2014 č. 2). Vývoj panského sídla ve Verušičkách byl završen razantní pseudogotickou přestavbou koncem 19. stol. Nejstarší konstrukce skrývá boční křídlo. Zámek byl nově zastřešen, ale opravy dále nepokračují. Na zpáteční cestě jsme se ještě zastavili v Ostřetíně, abychom obhlédli nově zjištěné tvrziště Medvědí díra (Hláška 2015 č. 3). Tvrziště obehnané příkopem je dobře patrné i přes rybník. Na konci rybníční hráze byla závora, a když jsme se k ní přiblížili, veliké stádo skotu, které dosud bylo v jiné části velmi rozlehlé pastviny (v níž se tvrziště nachází) se dalo s hlasitým bučením do pohybu směrem k nám. Raději jsme hrubě síle ustoupili a jeli domů (připravili P. Rožmberský a O. Slabý, děkujeme).

Jarní autobusový zájezd na Blatensko provázelo slunečné teplé počasí. Účastnilo se 31 lidí (z toho tři jeli autem) a dva psi. První navštívenou lokalitou byly Dožice se zámečkem maltézáků (jejich kříž je dosud na klenáku vstupního portálu), který nahradil starší tvrz. Objekt s přilehlým dvorem byl navrácen v restituci potomku posledních majitelů, kteří to koupili při 1. pozemkové reformě. Pěkné jsou tři barokní sochy světců na návsi. Následovala tvrz ve Starém Smolivci; na ní upevněná tabulka hlásá: Přestavěno občany



*Věž na Hartenštejně
(foto P. Rožmberský).*

Starého Smolivce 1964–1966. Nebylo to však šťastné řešení – celý objekt je v břizolitě, arkády jsou zazděné a ani hostinec zde již nefunguje. Dalším navštíveným objektem byla tvrz Tchořovice. Na vstupní věžové bráně přístupné po mostě přes příkop obíhající celou čtyřkřídlou stavbu, jsou umístěny erby. Okolím je zarostlé velkými stromy i náletem, přilehlý dvůr chátrá. Bočním vchodem se nám podařilo proniknout na vnitřní nádvoří, shlédnout zbytky výmalby branského průjezdu a sgrafit. Celý rozsáhlý objekt byl v minulosti razantně přestavěn na sýpku a v současnosti nemá využití. Na hradě/zámku Blatná, navráceném v restituci rodu Hildprantů, jsme kvůli velkému zájmu turistů oželeli základní prohlídkový okruh místností se sbírkami majitelů v ceně 100 Kč, avšak podařilo se za 40 Kč dostat do patra branské věže, v níž se nachází tzv. Zelený pokoj, který nechal nádherně vymalovat Jaroslav Lev z Rožmitálu († 1480). Je zde znaková galerie významných českých rodů, výjevy ze života svatých, vyobrazení lovu a několika hradů a měst. Bohužel platí přísný zákaz fotografování. Zajímavá byla i volná

prohlídka nádvoří a přilehlého parku s přesplíží ochočnými daňky. Bohužel nepřístupné zůstává goticko-renesanční křídlo, vystavěné ve 20. letech 16. stol. Benediktem Rejtem. Následoval oběd a prohlídka města. Další cesta vedla do Škvořetic s tvrzí přestavěnou na zámek, dříve v majetku ČSD, který je nepřístupný a zdá se být



Tchořovice. Zbytky sgrafit na nádvořní zdi (foto P. Rožmberský).

nyň bezprizorní. Ve Strážovicích stojí zachovalý zámek (sloužící jako ubytovací zařízení) ve velkém ohrazeném areálu, jehož součástí je i volně stojící kaple. Když jsme do areálu pronikli, byli jsme s omluvami majitelkou vykázáni, neboť celý areál byl pronajat pro konání svatební hostiny. Nedalo se nic dělat a pokračovali jsme do Cerhonic. Opraveným průjezdem s věží jsme se dostali na nádvoří dvora, jehož jednu stranu uzavírá tvrz přestavěná počátkem 19. stol. na zámek. A opět – konala se zde zase svatební hostina a byli jsme vykázáni majitelem. Obešli jsme tedy alespoň celý areál kolem dokola a viděli na dvou místech zámku rojící se divoké včely hnízající v dutinách zdí. V Čimelicích měli dobrou zmrzlinu a při cestě do zámeckého areálu jsme doufali, že tu nebude třetí svatba. Nebyla a tak jsme obhlédli objekt tvrze přestavěný na sýpku s částečně dochovaným zemním opevněním a blízko stojící rozlehlý barokní zámek složitěho půdorysu, kde převládá na fasádách rudá barva. V zámku byla od r. 1948 umístěna střední průmyslová škola filmová, dnes patří opět Schwarzenbergům. V parku v torzu starého dubu hnízily sršně. V blízkých Rakovicích stojí ve dvoře dvoukřídlý zámek s pětibokou věží. Dvůr se zdá být hospodářsky využíván, zámek se schwarzenberským erbem se zdá zanedbaný, ačkoli je na internetu nabízeno ubytování. Dalším schwarzenberským objektem je původně barokní lovecký zámeček Karlov. Malebná členitá stavba je zachovalá, ale nevyužívaná, v přilehlém dvoře je umístěno komunitní centrum pro drogově závislé. Uprostřed louky za zámečkem stojí nádherný rozložitý dub. Na zpáteční cestě jsme sjeli z hlavní silnice do Životic, kde se nám při jednom návratu ze zájezdu nepodařilo s autobusem proniknout ke zdejšímu zámku, původně tvrze přestavěné barokně. Nyní se to podařilo. Zámek stojí u hráze velkého rybníka a je pěkně opraven soukromým majitelem (připravil P. Rožmberský, děkujeme).

V minulém čísle byly omylem opomenuty 50. narozeniny pokladníka pobočky; takže **vše nejlepší Ivanovi Štruncovi**.

Pobočka Hradec Králové

Kontaktní adresa: Ing. Jiří Slavík, Nerudova 1210, 517 41 Kostelec n. Orlicí, e-mail: slavik.jiri@npu.cz, jaroslav_cerny@centrum.cz.

Letošní první výjezd, tradičně v dubnovém termínu (9. 4.), směřoval na Kutnohorsko a Kolínsko, kde se nachází mnoho zajímavých lokalit. Tentokrát počasí nebylo příliš přívětivé, po většinu dne nás doprovázel déšť různé intenzity. Přesto se nás v 9 hod u železničního nádraží v Přelouči sešlo celkem 11 a ve třech autech jsme se vydali směrem na Kutnou Horu, kterou jsme pouze projeli a mířili na první lokalitu – hrad Sion. Zde nás kromě samotného hradu velice zajímaly zbytky obléhacích fortifikací z doby obléhání hradu v r. 1437. Sion je důkladně zbaven náleto- vých křovin a v době, kdy ještě nebyla bujná vegetace, byla prohlídka hradu a okolí velice zajímavá. Odtud naše cesta vedla na nedalekou původně gotickou tvrz Malešov, v jejím blízkém okolí se odehrála r. 1424 bitva mezi Žižkovými vojsky a oddíly pražského svazu. Bohužel se na tvrzi konala jakási konference, a tudíž jsme mohli jít pouze na malé nádvoří a prohlédnout si dnes opravenou a udržovanou tvrz z venku. Majitel tvrze pokračuje v úpravách okolí, pracuje na hradbě s parkánem. V budoucnu dle informací plánuje vařit vlastní pivo. Následoval přesun na zachovalou věžovou tvrz v Lošanech, její počátky se datují na počátek 15. stol. Tuto tvrz v nedávné době začal majitel opravovat, ale evidentně došly peníze a prý je tvrz na prodej. Pokud však nebude v budoucnu pokračovat úprava tvrze, může dojít k jejímu chátrání a zániku. Je volně přístupná, tak jsme ji pečlivě prozkoumali, v tuto chvíli konečně ustal déšť, ne však na dlouho. V sousedství tvrze se nachází bývalý statek, kde se narodil čs. odbojář, důstojník Josef Mašín. Jeho osudy, život a odboj je důkladně popsán na informační tabuli u vstupu do statku. Z Lošan jsme pokračovali směr Hradenín. Mohutná třípatrová gotická tvrz z konce 14. stol. se v posledních letech dočkala oprav, které zabránily její konečné devastaci a chátrání. Plánují se zde další úpravy, např. z bývalé stodoly by měl být vybudován depozitář. Lze tedy konstatovat, že tato unikátní věžová tvrz se dočkala záchrany pro další generace. S pozadím tvrze jsme udělali tradiční společné foto celé výpravy.



Poté naše cesta pokračovala do nedalekých Plaňan, kde jsme si prohlédli románský kostel s přilehlým hřbitovem a renesanční zvonicí, a rovněž zbytky bývalé tvrze, která byla přestavěna na sýpku. Původní tvrz z 16. stol. je již dnes patrná jen dle zdíva v jižní části objektu. Objekt v centru Plaňan je nepřístupný a postupně chátrá. Závěr našeho výletu mířil do Kolína. V Kolíně bylo v plánu navštívit bývalý hrad, resp. dnes zámek a centrum města. Zámecký komplex je však nepřístupný, snad jedině v úředních hodinách MěÚ, který zde má řadu útvarů a chystá úpravu. Dříve zde byl pivovar, který výrazně stavebně poznamenal celý objekt. Z původního hradu se dochovalo opravdu pramálo a jedině, co je zajímavé, je zazděný artefakt vstupní brány v západní části bývalého hradu. V Kolíně opět začíná vydatně pršet, ještě jsme si prohlédli kostel sv. Bartoloměje a jeho blízké okolí. Část výpravy šla na komentovanou prohlídku chrámu. Celá výprava zakončila na zážitky bohatý den, byť za nepříznivé počasí, v příjemném hostinci u Tří pírek, kde jsme si dali zasloužené dobré jídlo a ti, kteří mohli, i regionální piva různých chutí a druhů. Na závěr je nutné připomenout, že výletu se zúčastnilo 6 členů klubu (Čečetka, Cížek, Fišera, Nožička, Švejkar a Vitvar) + 5 rodinných příslušníků. Podzimní výjezd ještě nemá určený termín, ale v plánu je oblast Trutnovska a okolí Adršpachu.

Jan Švejkar

Pobočka Brno

Kontaktní adresa: Ing. Pavel Švehla, Ondráčkova 3, 628 00 Brno-Líšeň, e-mail: svehla.pavel@volny.cz.; Mgr. Bc. Josef Jan Kovář, Renneská tř. 416/39, 639 00 Brno, e-mail: josef.kovar@seznam.cz.

Zpráva o hospodaření v r. 2015: Zůstatek: 4070 Kč. Příjmy: 920 Kč (členské příspěvky 400, předplatné Hlázky 480, dary 40). Výdaje: 3080 Kč (občerstvení kolokvium Tasov 2500 „desátek“ 100, předplatné Hlázky 480). Zůstatek: 1910 Kč.

Zpráva o činnosti v r. 2015: Úvod roku byl v pobočce poznamenán ztrátou jednoho z našich dlouholetých členů, PhDr. Jiřího Mertu, který 29. ledna 2015 podlehl zákeřné nemoci. Poslední rozloučení s tímto čínorodým archeologem, jenž pod záštitou Technického muzea v Brně dlouhé roky bádál zejména na poli technické a industriální archeologie, se konal 6. února 2015 v krematoriu v brněnské čtvrti Štýřice. V průběhu roku pobočka organizovala tři společensko-vědecké akce. První z nich byla návštěva rozsáhlé archeologické výstavy „Velká Morava a počátky křesťanství“ v Moravském zemském muzeu v Brně, která proběhla v sobotu 10. ledna pod vedením pokladníka klubu J. J. Kováře. Poznatky z návštěvy se následně staly podkladem k sepsání recenze k výstavě publikované na stránkách odborného časopisu Vlastivědný věstník moravský. Druhou společnou aktivitou pobočky byl podíl na jednodenním odborném kolokviu „Nové objevy sakrální architektury na jižní Moravě“, které proběhlo v pátek 24. dubna v Tasově u Velkého Meziříčí. Hlavním organizátorem akce byl zakládající člen pobočky, prof. J. Unger. Několik desítek badatelů, novinářů a zájemců z řad široké veřejnosti si vyslechlo sérii přednášek o sakrální architektuře a o mezioborovém výzkumu středověkých památek v Tasově, původisti kdysi významného šlechtického rodu pánů z Tasova. Akce

se nesla v takřka rodinném duchu, v němž se vědecká erudice profesionálních badatelů snoubila s nadšením laických zájemců, a pro všechny zúčastněné tak byla příjemnou, pozitivní zkušeností. Poslední společnou akcí byla jako každý rok výroční schůze pobočky, která proběhla v pátek 16. prosince 2015 v brněnské kavárně Air Café. Bohatý program schůze zahájil Josef Unger vzpomínkou na zesnulého Jiřího Mertu a zprávou o kolokviu v Tasově, přičemž bylo představeno i DVD z tasovské akce. Pokladník pobočky J. J. Kovář představil nejstarší fortifikace Svaté země, které navštívil v rámci své letošní svatební cesty. Další člen klubu, S. Pivoňka, seznámil přítomné se středověkými lokalitami navštívenými v rámci letního putování po jihofrancouzském kraji Provence. Naproti tomu J. Štětina zůstal ve svých příspěvcích v domácích, tedy moravských luzích a hájích. Nejprve představil výsledky výzkumu stavebního vývoje zámku v Holešově a pak, společně s F. Kořínkem, prezentoval i poznatky z návštěvy severomoravského hradu Bludova. Také služebně nejmladší člen pobočky, K. Pokorný, se na schůzi blýskl novinkami z jeho oblíbené problematiky podzemních chodeb, jíž se dlouhodobě věnuje. Zbytek schůze se po vyřízení nezbytných formalit a administrativních úkonů nesl v příjemně neformálním duchu. Jediným výrazným dluhem v činnosti pobočky tak již několik let zůstává exkurze na hrad Boskovice, která je soustavně slibována a pro pracovní vytížení J. Štětiny následně odkládána na následující rok. Doufejme, že se tento dluh podaří vůči členům pobočky splatit alespoň v r. 2016.

pokladník Josef Jan Kovář

Další informace od poboček redakce do uzávěrky tohoto čísla neobdržela.

Kontakty na ostatní pobočky:

Pobočka Humpolec

Kontaktní adresa: KAS, pobočka Humpolec, Hradská 818, 396 01 Humpolec, E-mail: kocmani.hu@seznam.cz, frantisek.kocman@mesto-humpolec.cz, tel: 777347511. Internetové stránky pobočky: <http://www.hrad-orlik.cz>.

Pobočka Praha

Kontaktní adresa: KAS Pobočka Praha, PhDr. Helena Klímová, Tř. Milady Horákové 133, 166 21 Praha 6 – Dejvice, e-mail: Petr Valenta, geomess@volny.cz.

Pobočka Zlín

Kontaktní adresa: KAS pobočka Zlín, MUDr. Jiří Hoza, Česká 4760, 760 05 Zlín. Tel. 737177346. E-mail: jihoz@post.cz. Int. stránky pobočky: <http://www.kaszlin.estranky.cz>.

Uzávěrka dalšího čísla: 10. 9. 2016 (vyjde v první říjnové dekádě 2016)

HLÁSKA, zpravodaj Klubu Augusta Sedláčka. ISSN 1212-4974.

Vychází čtvrtletně. Toto číslo vyšlo v 1. červencové dekádě 2016.

Šéfredaktor Petr Rožmberský (rozomber@post.cz.), technický redaktor ing. Petr Mikota (pmikota@post.cz.), redaktor pro internet Milan Novobilský (klub_augusta_sedlacka@centrum.cz.).

Adresa redakce: Klub Augusta Sedláčka, Úslavská 49, 326 00 Plzeň.

Vydává Klub Augusta Sedláčka za přispění statutárního města Plzně.

Registrováno pod značkou OK UmP 23/1991. 350 výtisků.

2016 Plzeň