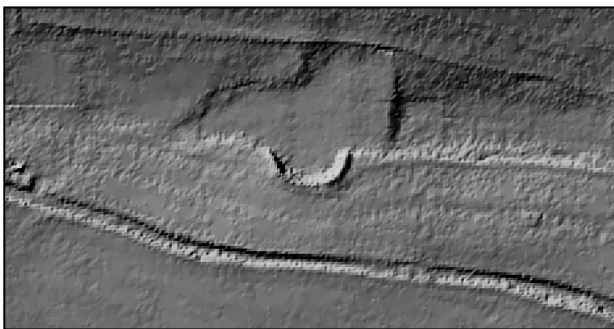




Obr. 3: Pohled na relikv tvrzíště z louky od jihu (foto O. Slabý 2020).



Obr. 4: Tvrziště Očín – stínovaný reliéf podle serveru Analyzy výškopisu (<https://ags.cuzk.cz/dmrf/>).

V encyklopedickém díle z roku 2006 se uvádí: Na louce severně od vsi se nacházelo tvrzíště, které bylo v 60. letech 20. století nesmyslně zničeno rekultivací. Dnes se zde nachází jen část vnějšího boku příkopu s valem.<sup>6)</sup> Další informace byly dohledány v nedávné době na internetu. Jsou poněkud odlišné od uvedené literatury a vesměs jsou si velmi podobné, zjevně vycházejí ze stejného zdroje.<sup>7)</sup> Uvádějí, že tvrz stávala v mokřinaté louce asi 200 m východně (!) od návsi. V těchto místech byla do poloviny 19. století vyvýšenina zvaná „Am Schloßl“ – Na Zámku. V roce 1850

byla část tvrzíště rozvezena a od té doby bylo tvrzíště postupně ničeno. Tvrziště mělo být kruhové, o poloměru 22 m, příkop s valem měl šířku 7 m a výškový rozdíl mezi dnem příkopu a korunou valu býval 4,5 m. Dnes jsou stopy tvrzíště rozeznatelné jen s velkou dávkou fantazie. Server „Ringvaly“ pak uvádí i přesné souřadnice místa tvrže.<sup>8)</sup>

A jaká je skutečnost, kterou lze zjistit přímo v terénu v únoru roku 2020? Co se týká lokalizace, je třeba dát za pravdu pramenům umisťujícím tvrz asi 200 m východně od obce. Souřadnice uvedené serverem „Ringvaly“ odpovídají místu tvrzíště jen s malou odchylkou několika metrů.

Přímo v terénu byl pak oproti všem výše uvedeným údajům překvapivý nález poměrně rozsáhlých reliktů tvrzíště. Dobře zřetelná je téměř celá jižní polovina vnějšího valu. Tento val převyšuje louku na vnější straně o 1–1,5 m, nejvíce na jihovýchodní a jihozápadní straně. Směrem do příkopu val převyšuje terén o cca 4–5 m. Samotný příkop zachován není, okružní val přechází směrem k jádru do rovné mokřinaté louky. Jádro tvrzíště a zbylá část valu byly patrně rozvezeny po této louce v rámci meliorací. Průměr tvrzíště včetně okružního valu činí kolem 60 m. Zachovaná část tvrzíště je značně zarostlá křovisky, pouze jeho vnější část na jihu, kde přechází v louku, je porostla trávou. V období vegetace je tedy návštěva tohoto místa problematická.

Poznámky: **1)** Sedláček, A.: Hrady, zámky a tvrze Království českého XIII. Praha 1905, s. 58. **2)** Bělohávek, M. a kolektiv: Hrady, zámky a tvrze v Čechách, na Moravě a ve Slezsku IV. Praha. s. 238–239. **3)** Procházka, Z. – Úlovec, J.: Hrady, zámky a tvrze okresu Tachov II. Tachov 1990. s. 85. **4)** Procházka, Z. 1998: Konstantinovy Lázně, Bezdržice a okolí. Domažlice 1998. s. 79–80. **5)** Úlovec, J.: Zaniklé hrady, zámky a tvrze Čech. Praha 2000, s. 212–213. **6)** Karel, T. – Krčmář, L.: Panská sídla západních Čech. Plzeňsko. České Budějovice 2006, s. 166. **7)** <http://www.hrady.cz/>; <http://www.konstantinolzazensko.cz/>; <https://ringvaly9.webnode.cz>. **8)** <https://ringvaly9.webnode.cz>

## Drobnosti, dodatky, opravy, informace, zajímavosti, ohlasy

### Petr Rožmberský rok poté

Nenápadný box v kolumbáriu u hřbitovní zdi v Tachově – místo posledního odpočinku Petra Rožmberského. Není zde prostor na kytičku, ani svíčku. Ani skulina, do které by se dal vsunout vzkaz. Používáme proto stránek tvůj milované Hlášky, Petře: „Tady máš další ročník Tvoji bibliografie. O Tvůj odkaz budeme dále pečovat.“



2020: P.R.: Zuklín – poplužní dvůr s tvrzí a zámek v lesích. H XXXI/1, 5–9; P.R.: Plán zámku v Seči. H XXXI/2, 22–

24; P.R.: Šlechta a její sídla ve Výrově. H XXXI/2, 25–26; P.R.: Dvě šlechtická sídla jménem Makov na Klatovsku. H XXXI/3, 35–39; P.R.: Tvrz ve Svaté Dobrotivé. H XXXI/4, 49–52; P.R.: Záhadný hrad Lonec. H XXXI/4, 59–60. P.R. – P. Mikota: Registra mezní lesův k městu Plzni náležitých. Přepis a vysvětlivky. Mikota, P. – Trnka, R. (edd.): Na stopě (pre)historii jihozápadních Čech 4. Sborník přátel k životnímu jubileu Vladimíra Prokopa. Plzeň, 55–76; P.R. – P. Mikota: Podlíbštejn – dějiny jedné samoty. Sborník Západočeského muzea v Plzni. Historie XX, 7–23; P. Mikota – P.R.: Plzeňský vitriol. Plzeň.

*Kolegové z KASu*

### Dokumenty z historie KAS předány do Archivu města Plzně.

*Petr Mikota*

V průběhu roku 2020 byly do Archivu města Plzně předány dokumenty z historie Klubu Augusta Sedláčka z období 1983–2000. Jedná se zejména o pozůstalost Josefa Milera, doplněnou o doklady z od Josefa Čiháka, Zdeňka Fritze, Josefa Kabáta a Petra Mikoty. Přehled o vývoji KAS byl publikován ve zvláštním čísle Hlášky věnované konferenci Dějiny staveb 2000 a je zpřístupněn na www stránkách klubu. Materiály

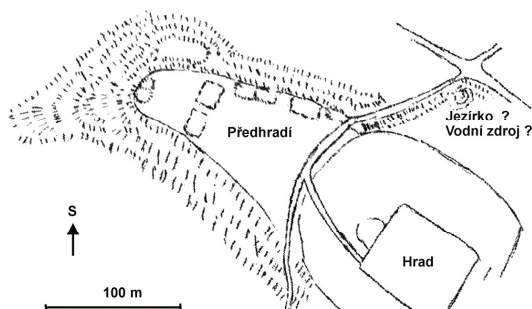
předané do archivu obsahují např.: Korespondenci k založení a prvním letům klubu, korespondenci s Dr. Tomášem Durdíkem v otázce vydávání sborníku Castellologica bohemia, korespondenci týkající se kritiky díla Hradu zámky a tvrze v Čechách na Moravě a ve Slesku, pracovní deníky údržby hradů Frumštejn a Komberk, zápisy z členských a výborových schůzí z let 1989–97, agendu kolem Vydání známky s portrétem Augusta Sedláčka r. 1993, dokumenty o založení a činnosti nadace České hrady.

Dokumenty jsou jako samostatný fond pod názvem Klub Augusta Sedláčka přístupné badatelům. Fond chceme postupně doplňovat dalšími archívy. V této souvislosti se obracíme na členy a funkcionáře poboček KAS, aby se poohlédli po dalších materiálech z historie našeho klubu. Nenechte to mým. Nevíte, co bude badatele v budoucnu zajímat.

## Předhradí hradu Kraví Hora u Kuroslap (okr. Třebíč)

František Kořínek – Pavel Kořínek

Roku 2016 proběhl povrchový a detektorový průzkum hradu a předhradí Kraví Hory (k. ú. Kuroslapy).<sup>1)</sup> Zvláštní pozornost byla věnována části, pracovně nazvané hospodářské předhradí (mohlo se také jednat o tábor bojové družiny). V následujících řádcích se budeme snažit přiblížit tuto zajímavou lokalitu z hlediska nových pozorování.



Obr. 1: Terénní náčrt situace Kraví Hory s předhradím.

Předhradí leží severozápadně od hradu a má zhruba trojúhelníkový půdorys o rozměrech 80 x 120 m. Cesta stoupá od řeky Oslavy, obchází celou lokalitu a na křižovatce cest mezi předhradím a hradem se zalomí k jihozápadu, aby vstoupila po asi 30 metrech do areálu. Právě na křižovatce cest se nachází první zajímavý útvar, jezírko (nebo spíše mokřina), která nevysychá ani v neteplejším létě. Jelikož na hradě, ani na předhradí, není náznak studny nebo cisterny, mohlo by se jednat o vodní zdroj. Navíc je útvar ohraničen hrázkami (jedna sbíhá od brány), které ho snad chránily. Při vstupu do areálu registrujeme na obou stranách valové útvary po bráně. Napravo severozápadním směrem leží první budova na půdorysu 10 x 11 m, kde byl nalezen nejcennější předmět z výzkumu. Jedná se o část ostruhy, která byla datovaná do 13. až 14. stol. Následuje několik staveb, které se projevují jen na lidarovém snímku. Další objekty o půdorysech 13 x 10 a 11 x 10 m se nacházejí až v druhé polovině lokality a jsou položeny příčně s vynecháním soutky, kterou se přichází k poslední části předhradí. Zde leží objekt na půdorysu 12 x 6 m, po kterém se zachovaly dvě jámy. Byl tedy s největší pravděpodobností podsklepený, jako jediná stavba v areálu. Hypoteticky se jedná o stavbu obrannou, protože je odsud krásně přehlédnutelná větší část cesty i předpolí. Mezi touto a příčnou budovou je na severozápadě, ale již za hranou předhradí, výrazná sníženina, která může být další obrannou stavbou. Všechny námi registrované budovy měly podle hrázek kamenů po obvodu kamenné základy. Za podsklepenou stavbou se



Obr. 2: Část ostruhy.

plocha předhradí zatáčí zpátky kolem druhé příčné budovy k hradu, a to bez výraznějších terénních nerovností. Zde bylo nalezeno nejvíce stavebních hřebíků, proto usuzujeme na lehčí stavby z dřevěných materiálů (přístřešky, kůlny).

Podle nových nezasypaných děr a výkopů je předhradí stále ničeno hledací poklady, a tak by si zasloužilo alespoň částečný archeologický výzkum, protože jinak budou další vědomosti v budoucnu silně omezené.

Poznámky: 1) Unger, J. – Kořínek F. – Kořínek, P.: Nová zjištění z hradu Kraví Hora u Kuroslap (okr. Třebíč). In: Castellologica bohemia 17, Plzeň 2017, s. 45–52.

## Už jste četli...?

**Zprávy památkové péče 79/2019/3.** (NPÚ, generální ředitelství) Číslo obsahuje příspěvek Pavly Mikešové Restaurování štukové výzdoby v letohrádku Hvězda vedené Pavlem Janákem a jeho předchůdci.

**Památky Vysočiny 2017–2018** (NPÚ, ú. o. p. v Telči, 2019). Obsahuje příspěvek Jana Bazaly Záchrana stropu zámecké kaple v Budišově

**Monumentorum Custos 2018. Časopis pro památky severozápadních Čech.** (Univerzita Jana Evangelisty Purkyně v Ústí nad Labem ve spolupráci s NPÚ, ú. o. p. v Ústí nad Labem, 2019) Obsahuje příspěvek Mariana Hochela Zámek Duchcov jako místo paměti na valdštejnskou epopej? Instalace jižního křídla a koncepce jeho prezentace

Pavel Waisser – Jana Waisserová – Renata Tišlová – Petra Hečková, **Renesanční štuková díla zámku v Telči v kontextu dějin umění, technologie a restaurování.** (Univerzita Pardubice, 2020, 244 s.) Lukáš M. Vytlačil

**Průzkumy památek II/2019, ročník 26.** (NPÚ, ú. o. p. středních Čech). Číslo obsahuje příspěvek Hany PRIXOVÉ Dvorské Zámek ve Škvorci, jeho význam a využití v rámci dominia Smiřických. Václav Chmelíř

**Průzkumy památek 1/2020, ročník 27.** (NPÚ, ú. o. p. středních Čech). Z obsahu: R. Vrla: Hrad Rabštejn u Bedřichova – průzkum severní části areálu, P. Šopák: Klasicismus zámku v Rosicích a inženýr Jan Tebich, D. Lyčka: Hadersfeld s hradem Greifenstein a Liechtenstein-Sparbach, Historie dolnorakouských parků za Jana I. Josefa knížete z Liechtensteina, V. Razím: K účelu výklenku v přízemí bergfritu hradu Vizmburka.

Kolektiv: **Zachráíme hrady.** Záchrana historických ruin občanskými združeniami v rokoch 2002 – 2017. Sborník příspěvků z konference Oživovanie hradov, konané v Bratislavě r. 2018, věnované konzervaci převážně hradních zřícenin ve Slovenské republice během patnáctiletého období existence zájmového sdružení právnických osob Zachráíme hrady.

Petr Mikota

## Z hradů, zámků a tvrzí

Ve městě **Krásná Hora nad Vltavou** začala letos rekonstrukce sýpky na náměstí, která v sobě pravděpodobně skrývá zbytky renesanční tvrze stavěné asi kolem roku 1556. Po opravě tu bude městský úřad, knihovna, infocentrum a muzeum. Stavebně-historický průzkum zajišťuje Hornické muzeum Příbram pobočka Nový Knín. Zdá se, že budova, která řadu let chátrala, bude zachráněna a přibude důvod se v tomto městě zastavit.

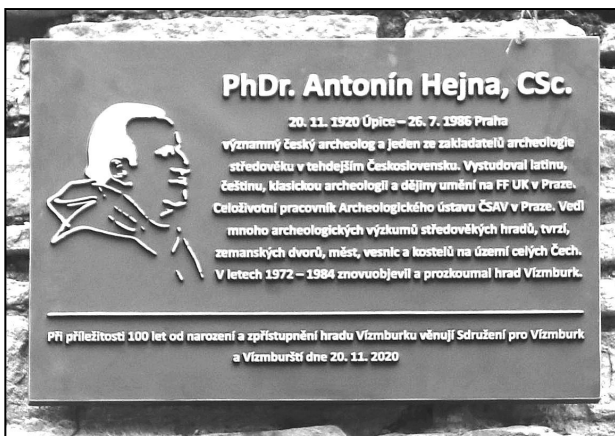
Bohumil Šmíd

**Malotická** tvrz nedaleko Kouřimi vznikla kolem roku 1400. Hranolová, dvoupatrová věž je kryta šindelovou střechou. Má dva gotické portály v přízemí a patře. Při ní stojí prosté obdélné stavení a nepatrné zbytky hradby. Do věže je možno vstoupit hrotitým kamenným portálem. Druhý, okosený portálek je v prvním patře. To bylo dříve plochostropé, dnešní valená klenba pochází z doby renesance. Dnes se zdá celý objekt opuštěný, volně přístupný. Obrázek viz zprávy z klubu.

Milan Zikmund



Momentální dominantou hradu Vízmburka je velký stavební jeřáb, kromě stavby nových střech probíhá i konzervace zdiva.



Pamětní deska s životopisnými údaji PhDr. Antonína Hejny, CSc., na podezdění západního parkánu hradu Vízmburka.

**Hořice** (okr. Jičín). V zámku, který nyní vlastní město Hořice, byla otevřena expozice sportovních motocyklů, připomínající historii místních motocyklových závodů.

**Pardubice** (okr. Pardubice). Hlavní zámecká budova procházela v roce 2020 velkou obnovou. Předcházela jí stavebněhistorický průzkum, který svými závěry významně mění pohled na vývoj celého objektu a stáří jeho jednotlivých částí. Nejstarší stojící části dnešní zámecké budovy podle něj nepocházejí z doby starší než polovina 15. století a naprostá většina výstavby pochází z plynule na sebe navazujících stavebních etap pernštejnského období. V průběhu nynějších stavebních prací byly odhaleny zbytky nejstaršího objektu – velké obytné stavby o šíři 13 m.

**Vízmburk** (okr. Trutnov). V březnu roku 2020 byla zahájena zásadní etapa záchranu hradu. Zchátralé provizorní zastřešení z lešeňových trubek v jeho průběhu nahradí nová konstrukce, navazující na starší zastřešení západního stavení. Před montáží konstrukce bylo nutné zajistit rozsáhlé úseky zdiva a klenby v suterénu i zajistit založení sloupů nové střechy. V průběhu prací bylo učiněno několik nových nálezů, doplňujících dosavadní poznání hradu a měnících názor na jeho stavební vývoj. Složitějším vývojem, než se dosud předpokládalo, prošly suterény pod jižním křídlem paláce, podařilo se objasnit i některé problémy výstavby severního přístavku tzv. kovárný, před časem ztotožněného s kuchyní.

V sobotu 21. listopadu 2020 byla pod západním parkánem hradu osazena pamětní deska PhDr. Antonína Hejny, CSc. Stalo se tak den po 100. výročí narození vedoucího archeologického výzkumu Vízmburku.

**Kost** (okr. Jičín). V rámci probíhající opravy hradu byla na přelomu listopadu a prosince archeologickým výzkumem odkryta

v prostoru kaple spodní část válcové věže z hradu, nahrazeného ve 14. století nynější stavbou. Po loňském odkrytí brány je to další významný objev na tomto významném českém hradě. Jiří Slavík

## Zprávy z klubu

### Rada

Kontaktní adresa: KAS, K Fořtovně 202/23, 312 00 Pízeň. Tel. 606 666 418, e-mail: marcela.lodrova@seznam.cz. Internetové stránky: <http://www.klub-augusta-sedlacka.cz>.

### Pobočka Hradec Králové

Kontaktní adresa: Ing. Jiří Slavík, Nerudova 1210, 517 41 Kostelec n. Orlicí, e-mail: slavik.jiri@npu.cz, jaroslav\_cerny@centrum.cz.

Podzimní výlet byl po zkušenostech z jara s covidovou uzávěrou pro jistotu připraven v alternativách. Původním záměrem bylo vyrazit po více než dvou desítkách let za hrady do Kladska a přilehlého Frankenštejnska, na zářijové schůzce však byla pro případ uzavření hranic připravena i záložní varianta do klasického území na Divoké Orlici s Liticemi, Potštejnem a Velešovem, s vyhodnocením v minipivovaru Clock. Na poslední chvíli však byla oživena původní idea zahraničního výletu.

Na místo srazu se v sobotu **3. října** nakonec dostavili jen dva členové, ostatní členové Klubu bohužel měli naplánované jiné akce nebo se nechtěli exponovat v době druhé vlny covidové epidemie. V lehké větrném slunečném dni jsme vyrazili

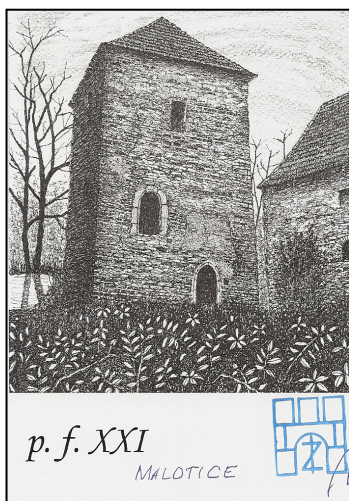


Tvrz ve Střední Stěnavě vznikla poměrně složitým stavebním vývojem, nejstarší částí je blok paláce s ohrazením nádvoří.

na opomíjená šlechtická sídla v západní části Kladska. Jako první cíl byla zvolena Dolní Stěnavá s renesančním dvoukřídlovým zámečkem, používaným k bydlení. Jedno z křídel zaniklo, nyní stojí dvě křídla, fasáda objektu chátrá a vystupují z ní renesanční sgrafita. Druhým cílem byla tvrz ve Střední Stěnavě, kterou z trosk zachraňuje soukromý majitel. Tvrz s novými střechami a s částečně obnovenými exteriéry zpřístupňuje veřejnosti. Turisty pak osobně provází a jako školený stavební historik líčí stavební vývoj tvrze a historii jejich majitelů do až neuvěřitelných detailů. V průběhu prohlídky jsme zjistili, že se na objekt budeme asi muset opakovaně vrátit, abychom dokázali vše pojmout. Majitel o něm vydal dvě publikace, má i velmi pěkné webové stránky (<http://zamekkapitanowo.pl>).

Dalším navštíveným objektem byl nedaleký renesanční zámek Sarny (Scharfeneck). Současný majitelé provádějí jeho záchranu. Také zde musely být vyměněny krovy hlavního objektu a navíc byly vybetonovány i stropy. Interiér je volně přístupný včetně oválné barokní kaple sv. Jana Nepomuckého s freskovou výzdobou. Pod zámek se rozkládá krajinařský park. Ve slunečném odpolední jsme pak zamířili do Božkova, abychom alespoň z veřejných komunikací nahlédli do areálu tamního zámku rodu Magnisů. Opuštěný zámek získal nedávno

nového majitele a podle tabulí probíhá zajišťování střech, aby do objektu nepršelo. Naše trasa dále vedla do vsi Piškovice, která by se správněji asi měla jmenovat Biskupice, protože se po ní psal známý rod Haugviů z Biskupic s erbem beraní hlavy. Nevelká středověká tvrz na malé ostožnici zcela zmizela pod novostavbou barokního zámku. V předpolí šlechtického sídla stojí kostel, jehož středověký původ prozrazuje pouze lomený portál, skrytý v jižní předsínce. Celá poloha kostela s panským sídlem rozhodně stojí za návštěvu. Posledním cílem byl náhodský zámek, kde začíná rekonstrukce svahů zámekového kopce a archeologický průzkum královéhradecké univerzity zde čerstvě odhalil zbytky bašty na hřebínku tzv. Vysokého šance. Předpoklad o kruhovém půdorysu bašty se nepotvrdil, odhalené zdivo má půdorys písmene „V“ s oblym hrotem. Zda se jednalo o předchůdce turionu anebo jen o hradbu, bude nutné zjistit dalším průzkumem.



nem, kde máme domluvenou prohlídku zámku v 9 hodin, což se podařilo nakonec stihnout. O někdejší hrad nyní v dohodě s majitelem pečuje spolek, který nám zajistil za doprovodu průvodkyně exkurzi podstatné části jeho prostor.

Potom vyrazíme směr Nepomuk, kde se scházíme v prostoru před vstupem do zámekového komplexu. Původně sjednaná prohlídka zámku Zelená Hora byla zmařena vinobraním v jeho areálu tento den pořádaným, kam bylo vybíráno přehnané vstupné. Budeme nuceni si tedy domluvit jiný termín. Místo toho navštívíme nepomucké infocentrum s muzeem, kde účastníci věnovali svoji pozornost především modelu rekonstruující někdejší podobu nepomuckého kláštera, k němuž nám podal výklad jeho autor Milan Novobilský. Z náměstí se pak přesuneme do vsi Kláštera si některé pozůstatky řečeného cisterciáckého opatství na vlastní oči prohlédnout. Vzhledem k dostatku času potom zajíždíme do blízkého Prádlu, kde vidíme přes bránu dnes zcela úpravami proměněnou budovu tvrze. Následně vystoupáme k někdejší poustevně na svahu vrchu Na Skalici nad Prádlu. Po odjezdu směrem Plzeň zastavujeme v Chocenicích si ještě obhlédnout exteriéry úřednického domu a nově zrekonstruovaného zámku. Pak se definitivně rozcházíme. Vzhledem k situaci je jisté dobře, že se podařilo alespoň tento výlet v tomto problematickém roce realizovat.

Václav Chmelfř

### Pobočka Plzeň

Kontaktní adresa: KAS, K Fořtovně 202/23, 312 00 Plzeň, Tel. 606 666 415, e-mail: tokarel@seznam.cz.

Nedopatřením nebyla v říjnové Hlásce zařazena informace o placení členských příspěvků. Členské příspěvky zůstávají ve výši 120 Kč, publikující v Hlásce pouze 60 Kč. Za rodinného příslušníka, člena klubu, ještě navíc 20 Kč. Platbu zašlete **na účet pobočky č. 2201625997/2010.** převodem z účtu na účet, nebo na účet složenkou typu A. Prosíme členy o zaslání své emailové adresy pro zaslání operativních zpráv. redakce

**Další informace od poboček redakce do uzávěrky tohoto čísla neobdržela. Tak alespoň PF od kolegů ze zlínské pobočky.**

#### Kontakty na ostatní pobočky:

##### Pobočka Praha

Kontaktní adresa: KAS Pobočka Praha, PhDr. Helena Klímová, Tř. Milady Horákové 133, 166 21 Praha 6 – Dejvice, e-mail: Petr Valenta, geomess@volny.cz.

##### Pobočka Brno

Kontaktní adresa: Stanislav Pivoňka, Bořetická 4, 628 00 Brno, e-mail: st.piv@seznam.cz.; Ing. Pavel Švehla, Ondráčkova 3, 628 00 Brno-Líšeň, e-mail: svehla.pavel@volny.cz.;

##### Pobočka Zlín

Kontaktní adresa: KAS pobočka Zlín, MUDr. Jiří Hoza, Česká 4760, 760 05 Zlín. Tel. 737177346. E-mail: jihoz@post.cz. Int. stránky pobočky: <http://www.kaszlin.estranky.cz>.

##### Pobočka Humpolec

Kontaktní adresa: KAS, pobočka Humpolec, Hradská 818, 396 01 Humpolec, E-mail: kocmani.hu@seznam.cz, frantisek.kocman@mesto-humpolec.cz, tel: 777347511. Internetové stránky pobočky: <http://www.hrad-orlik.cz>.

**Uzávěrka dalšího čísla: 10. 3. 2021  
(vyjde v první dubnové dekádě 2021)**



Členové KAS na nádvoří zámku v Rožmitále pod Třemšínem.

V září roku 2020 stála před členy klubu opět otázka tradičního podzimního zájezdu, na který se přihlásilo příliš málo zájemců, aby bylo možno zaplnit autobus, nepochybně také z důvodu stále trvající epidemie nemoci covid-19. Bylo tedy rozhodnuto, že plánovanou trasu absolvujeme **19. září** auty. Z obvyklého místa srazu vyrazíme v několika vozech směrem Rožmitál pod Třemšínem.

#### HLÁSKA, zpravodaj Klubu Augusta Sedláčka. ISSN 1212-4974.

Vychází čtvrtletně. Toto číslo vyšlo v 1. lednové dekádě 2021.

Šéfredaktor Mgr. Václav Chmelfř, Ph.D. (rozomber@post.cz.), technický redaktor ing. Petr Mikota (pmikota@post.cz), redaktor pro internet Milan Novobilský (klub\_augusta\_sedlacka@centrum.cz).

Adresa redakce: Klub Augusta Sedláčka, K Fořtovně 202/23, 312 00 Plzeň.

Vydává Klub Augusta Sedláčka za přispění statutárního města Plzně.

Registrováno pod značkou OK UmP 23/1991. 350 výtisků.