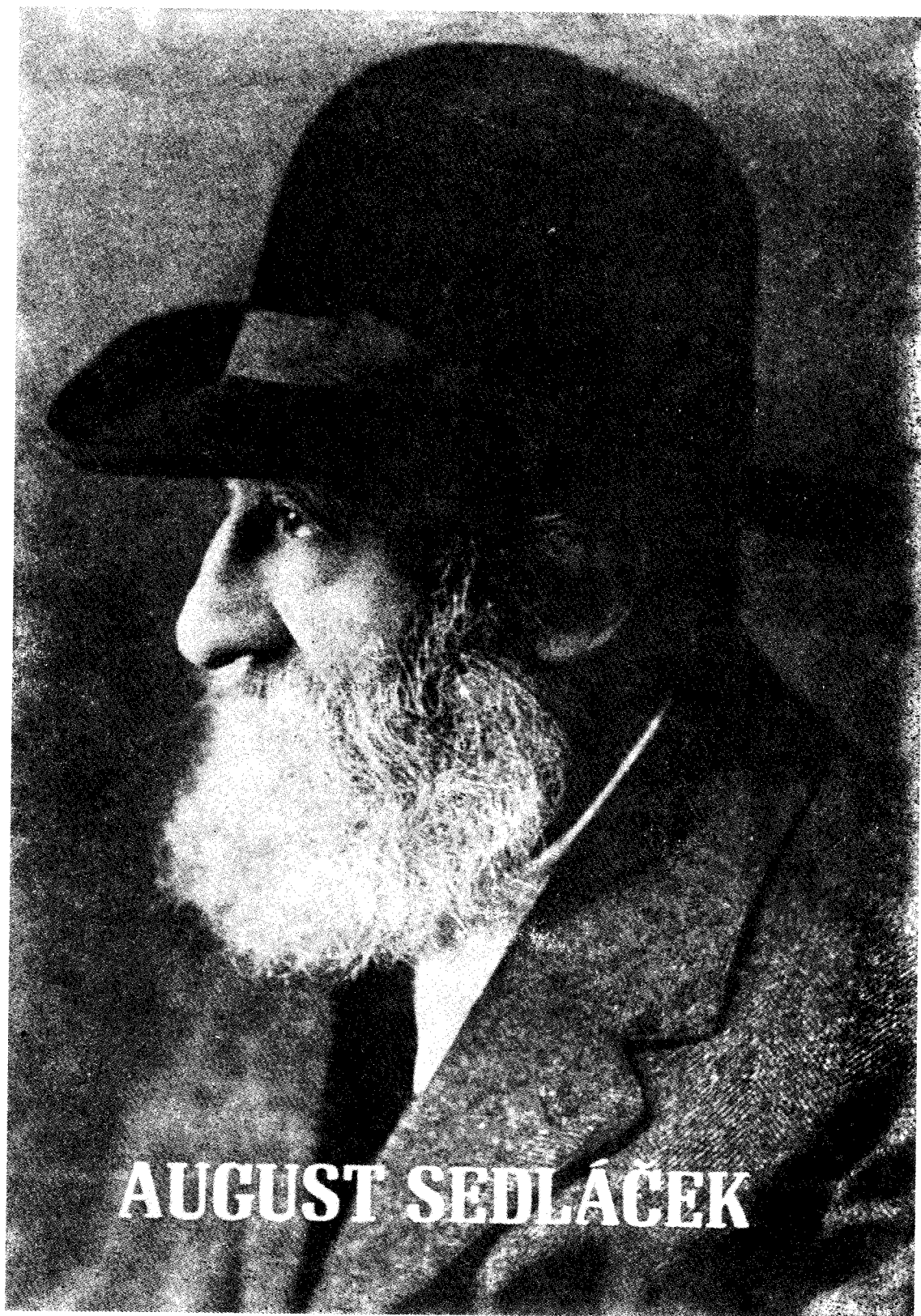


**ROČENKA
KLUBU
AUGUSTA
SEDLÁČKA
84**



**ZK ROH Škoda k.p. Plzeň
1984**



AUGUST SEDLÁČEK

AUGUST SEDLÁČEK

F. Musil, J. Úlovec

Jméno Augusta Sedláčka proniklo do našeho podvědomí především ve spojitosti s jeho monumentálním dílem Hradů, zámky a tvrze Království českého. Ovšem tento velký historik, genealog, archivář a pedagog napsal ještě na 170 dalších knih, článků, studií, úvah, recenzí a zamyšlení, které měly pro vědu jako takovou přínos nemalý, ale na které se přece jenom trochu pozapomíná, jako by stály ve "stínu" Hradů. August Sedláček se tak totiž nestal pouze zakladatelem našeho doopravdy vědeckého bádání o hradech, zámcích a tvrzích ale stejný význam má i pro historickou topografii, pomocné vědy historické (zde především pro genealogii, heraldiku a sfragistiku, tedy vědu o pečeti) a archivnictví, kde se stal v mnoha oblastech opravdovým průkopníkem. I když o něm byla napsána již celá řada statí a on sám vydal knižně svůj životopis, tento článek není nějakým novým pokusem o zhodnocení jeho vědecké a literární činnosti, tak vysoké cíle si rozhodně neklade. Jeho úkolem je především podat základní informace o životě, díle a pozůstalosti Augusta Sedláčka, samozřejmě v omezeném rámci možností tohoto sborníku. Právě proto vychází ze známějších, avšak bohužel většinou již prakticky nedostupných prací. Věříme, že svůj úkol splní a členové Klubu Augusta Sedláčka tak dostanou do rukou základní informace o tomto velkém vědci.

August Sedláček se narodil 28. srpna 1843 v Mladé Vožici v rodině Františka a Františky Sedláčkových. (Jeho otec se narodil r. 1805, matka - roz. Šemberová - r. 1817). Jeho otec pracoval jako justiciář panství. August měl ještě tři bratry: staršího Rudolfa (1837) a Františka (1838) a mladšího Alojze (1853).

Dětství prožil v Mladé Vožici, kde také začal chodit do školy, ale po přeložení otce na panství Počátky pokračoval tam a školní docházku nakonec ukončil v Jindřichově Hradci. Poté vystudoval gymnázium v Písku, které zakončil maturitou v roce 1863, a přihlásil se na Karlovu univerzitu v Praze, kterou začal navštěvovat ještě týž rok.

Studium v Praze bylo pro Augusta Sedláčka a jeho další život velice důležité. Předně se zde začal učit historii a jí příbuzným vědním disciplínám, o což projevoval zájem již od mala. Dále v Praze poznal mnoho známých a proslavených vědců a významných osobností tehdejšího pražského "vědeckého" světa (např. to byli Gindely, Kvíčala, Vocel a celá řada dalších), kteří mu byli v budoucnosti mnohokrát nápomocni jak radami tak i vahou svého postavení či známostmi, a v neposlední řadě zde August Sedláček započal se soustavným studiem pramenů a literatury, což byl vlastní základ pro jeho další vědecký růst.

Po ukončení univerzity a složení závěrečných zkoušek v roce 1867 začalo další období života Augusta Sedláčka, totiž jeho učitelská praxe. Ještě téhož roku nastoupil jako suplent do piaristického gymnázia v Litomyšli, kde však zůstal jen krátce. Již od 1. října 1869 byl přeložen do Rychnova nad Kněžnou na tamní gymnázium. Zde získal definitivní profesuru a zde se také seznámil a oženil se svojí první manželkou Ernestinou Hlawatou.

Po šesti letech působení v Rychnově nad Kněžnou nastoupil August Sedláček jako profesor na táboorské gymnázium. Jak se později ukázalo, tento krok byl v jeho životě jedním z rozhodujících. Jeho působení v tomto krásném městě trvalo až do roku 1899, tedy celých dvacet čtyři let. V Táboře se seznámil mj. se svým přítelem Martinem Kolářem, známým genealogem a heraldikem, který zde také vyučoval. A byl to právě Tábor, kde August Sedláček začal se systematickým sepisováním dějin hradů a zámků.

Tábor se však bohužel nestal pouze radostným úsekem v jeho životě, právě zde prožil jeho nejtěžší část, totiž devadesátá léta 19. století. V roce 1891 zemřela Augusto-

vi matka, v roce 1892 bratr František, roku 1896 otec a poté se těžce roznemohla jeho žena, která nakonec po dlouhé nemoci skonala 9. května 1899.

To vše samozřejmě dolehlo na Augusta Sedláčka velmi depresivně, takže na čas přestal vůbec vědecky pracovat a publikovat a požádal o výslužbu, kterou dostal ještě v červenci 1899, tedy ve svých padesáti šesti letech. Poté se odstěhoval do Písku, kde si zakoupil dům čp. 355 (na dnešním Žižkově náměstí).

V Písku žil August Sedláček až do své smrti. Zde se o něho starala Františka Martincová, která u Sedláčků sloužila již za jejich pobytu v Rychnově nad Kněžnou a která u Augusta nastoupila službu ihned po pohřbu jeho manželky. S její pomocí překonal těžkou dobu první světové války, protože malá penze by mu na to jistě nestačila. Františka skonala v roce 1921 a August Sedláček byl opět sám. Záhy se však seznámil s učitelkou Terezou Barcalovou, s níž se již příští rok - 1922 - oženil. Tereza mu dělala společnicí v jeho posledních letech života, takže August Sedláček se mohl plně věnovat své práci, kterou měl tak rád, a dokončil celou řadu knih a vědeckých studií. Zemřel v noci ze 14. na 15. ledna 1926 ve věku téměř osmdesáti tří let.

Ještě za jeho života se Augustu Sedláčkovi dostalo vysokého ocenění za vědeckou i učitelskou činnost. Mimo další pocty byl roku 1870 jmenován dopisujícím členem archeologického sboru Národního muzea, konzervátorem ústřední komise pro zachování a vyzkoumání památek, v roce 1882 - po vydání 1. svazku Hradů - dopisujícím členem Královské české společnosti nauk, v roce 1891 dopisujícím členem české akademie a od roku 1892 jejím mimořádným členem. Karlovou univerzitou byl jmenován čestným doktorem filozofie, rakouská vláda mu udělila v roce 1891 záslužný kříž s korunou a konečně roku 1899 dostal titul c.k. školního rady.

Již v útlém mládí se August Sedláček zajímal o historii a jí příbuzné vědy. Velký vliv na něho v tomto ohledu zřejmě měla díla F.A. Hebera, J. Schallera a J.G. Sommera, která měl jeho otec v knihovně, ale také blízkost hradů v Mladé Vožici a na Šelumberku, které mladý August zcela určitě nejednou navštívil. A tak již v době studií na píseckém gymnáziu měl celou řadu sešitů s výpisky o hradech, které jej zajímaly především. Je samozřejmě, že v této době to nebyly výpisky dokonalé - jednalo se vlastně o pouhou excerpti dostupné literatury bez studia a znalostí pramenů. Výpisky vznikaly pod přímým dojmem prvního ročníku Památek archaeologických, Beckovského Poselkyně příběhů, Archivu českého a další literatury. Později je August sám zničil.

Jak již bylo výše řečeno, obrovským impulsem pro Sedláčka byly jeho studie na univerzitě v Praze, protože tento pobyt mu umožňoval soukromé studium v pražských archivech. August Sedláček se mimo jiné totiž na výzvu profesora Antonína Gindelyho přihlásil na opisování do úřadu zemských desk pro zemský archiv. A právě zde přišel do styku nejen s prvořadým materiálem pro dějiny, ale také s celou řadou tehdejších zaměstnanců úřadu zemských desk, kteří mu i později dovozovali, aby si mohl výpisky dělat i pro sebe.

Výpisky a poznámky z desk by však samy o sobě pro dějiny hradů samozřejmě nestačily. Proto August Sedláček studoval ve více než sto šedesáti městských, panských a klášterních archivech v Čechách, dvanácti na Moravě a deseti v cizině. Zde je nutné připomenout, že mnohé archivy nejen prostudoval, ale také uspořádal (např. Tábor, Písek a další). Z tohoto studia jsou prakticky všechny jeho poznámky uloženy v pozůstalosti.

Hlavním cílem práce Augusta Sedláčka tedy bylo sepsání dějin hradů, starých zámků a tvrzí a jejich majitelů. Než se však pustil do systematického sepisování dějin, vydal několik kratších statí časopisecky. K vlastnímu sepisování dějin přikročil až po řádných průpravných pracech v roce 1872. Postupoval tak, že si vždy vybral místa, jejichž dějiny byly již sepsány, a ty pak doplňoval ze svých bohatých výpisků a poznámek. V roce 1875 - jak uvádí on sám - měl již tolik nashromážděného materiálu, že mohl přikročit k systematickému vydávání dějin hradů, zámků a tvrzí. Je samozřejmě, že jako první svazek si připravil lokality jemu důvěrně známé, totiž z okolí Chrudimi.

Při přípravě vydávání mu velmi pomohl jeho veliký "ochránce" a přítel doktor Emler, který zařídil již v roce 1876 i vydavatele. Měl jím být známý vydavatel Šimáček. A tak již v roce 1878 vyšel v časopise Pokrok, který též vydával Šimáček, v čísle 114 z 8.

května článek, ve kterém se veřejně oznamovaly přípravy na vydávání díla o českých hradech. Den nato - tedy 9. května - vyšel v Pokroku další článek; tentokrát od doktora Emlera, o tomtéž. Dr. Emler zdůrazňoval především citelný nedostatek podobného díla pro Čechy a jeho velkou potřebu. Dnes se nám možná bude zdát trochu nadnesená, že by jedno dílo o hradech mohlo mít tak velký význam, ale musíme si uvědomit především to, kdy dílo vznikalo. Bylo to v době největšího útlaku českého národa, v době nedlouho po rakousko - uherském vyrovnání a vzniku dvou států (1867), a proto tehdy každý takovýto a jemu podobný podnět musel mít mnohem širší význam, než by tomu bylo za normálních okolností. Vždyť dílo mělo být především o českých hradech, zámcích a tvrzích Tímto samozřejmě nechceme dílo Augusta Sedláčka nějak zveličovat, ale je nutné pochopit, v jaké době vznikalo a jakou tehdy úlohu doopravdy mělo.

Hned od počátku práce se však vyskytly velké problémy. August Sedláček totiž měl sepsány pouze vlastní dějiny hradů a jejich majitelů, tedy vlastně pouhé strohé historické údaje. Šimáček si však přál, aby Sedláček zahrnul do svého díla také kulturní dějiny a pověsti, jako tomu bylo např. již u F.A. Hebera. Šlo mu především o větší čtivost díla, které by se jinak stalo pouhou suchopárnou knihou s čistě vědeckým textem, které by se také špatně prodávalo a proto by mohlo být vydáváno jen v několika stovkách výtisků. Proto, když Sedláček ve druhé polovině roku 1878 dopsal první díl a rukopis poslal do Prahy k posouzení, sešla se 10. listopadu téhož roku u Šimáčka jakási "komise", složená z dr. Emlera, dr. Kalouska, architekta Bauma, konzervátora Beneše a profesora Smolíka, aby rozhodla o konečné úpravě díla. Bylo konstatováno, že není žádná naděje, aby byl získán kdokoliv pro doplnění díla v oblasti topografie, biografie, heraldiky, kulturních dějin, pověstí atd., tedy pro doplnění díla o to, co požadoval Šimáček. Bylo však zcela jasné, že ve stávající podobě dílo zůstat také nemůže. Proto nakonec komise Sedláčkovi odpověděla, aby se celé zamýšlené dílo rozvrhlo na větší časový úsek (zde konkrátně na dvacet let) a aby on sám začal s navrženými úpravami textu. Sedláček souhlasil a začal pracovat na nové variantě díla, která nakonec splňovala požadovaná kritéria. Představovalo to samozřejmě velkou práci navíc, s čímž souvisely např. Sedláčkovy známé velké cesty. Nově koncipované dílo totiž předpokládalo, že autor navštíví většinu objektů osobně.

Výzkumné cesty konal August Sedláček samozřejmě již předtím. Nebylo to však pouze z toho důvodu, že by chtěl uvidět popsané hrady, zámky nebo tvrze, o kterých si již někde přečetl, ale především proto, že takto mohl objevit nebo poprvé popsat celou řadu dosud buďto méně známých nebo vůbec neznámých lokalit. Nesmíme zapomenout, že v jeho době nimo F.A. Hebera prakticky neexistoval žádný jiný soupis panských sídel. První velkou výzkumnou cestu vykonal Sedláček již v roce 1861, aby - jak se sám vyjádřil - "viděl nová města a neznámé hrady", poslední cestu datuje sám do roku 1898 (o jeho cestách podrobně ve vlastním životopise na str. 127 - 151).

Nejednoduchou záležitostí byla také otázka ilustrací jednotlivých dílů, ale nakonec byla roku 1879 uzavřena smlouva s Karlem Liebscherem a později s jeho bratrem Adolfem.

A tak 28. prosince 1880 byl ukončen tisk prvního sešitu prvního dílu Hradů a současně rozeslán prvním odběratelům. Je samozřejmé, že se zpočátku vyskytly určité potíže, což ovšem při vydávání díla takového rozsahu vůbec neudivuje (kritika hodnotila nedobře některé ilustrace, sloh statí atd.). Všechny nedostatky se však podařilo později odstranit. Augustu Sedláčkovi se tak splnil jeden velký sen: začalo se vydávat dílo, do kterého vložil prakticky veškerou svoji práci a píli.

V roce 1882 byl ukončen první díl Hradů, obsahující Chrudimsko, a pak následovaly díly další. Čekal však ještě jeden úkol - věnování díla. Zde se August Sedláček přes mnoho různých návrhů rozhodl jednoznačně a Hradů připsal obci národa českého ...

V plném proudu práce při vydávání Hradů bohužel dne 5. května 1885 zemřel nakladatel Šimáček, ale v jeho práci dále pokračoval až do konce 19. století Hudeček. Následovala větší odmlka, způsobená smrtí příbuzných Sedláčka a vrcholící úmrtím jeho manželky, takže třináctý díl Hradů vyšel až v roce 1905. Nejdéle však vycházel díl čtrnáctý - mezi

léty 1905 - 1923, což bylo způsobeno jednak nedostatkem odběratelů (vydávání bylo dokonce na určitý čas zastaveno) a potom válkou. Poslední díl vyšel až v roce 1926 po autorově smrti, takže August Sedláček nemohl bohužel uvidět své dílo celé.

Ve všech patnácti svazcích Hradů je popsáno celkem 415 hradů, 117 zámků a 2423 tvrzí. Jednotlivé svazky vždy popisují jednotlivé kraje Čech mimo Chebska, které August Sedláček do svého díla nezařadil, protože až do roku 1725 nenáleželo k Českému království. Lokality, v díle popisované, jsou zachyceny pro období přibližně od poloviny 13. století až do počátku 17. století, do počátku třicetileté války, tedy pro období, považované tehdy za feudalismus. Je proto logické, že se do díla nedostala celá řada starších opevnění - hradišť atd., ale také ne podle Sedláčka tzv. "sídla", tedy stavby, budované v 16. století a dále při dvorech jako panské domy a příbytky, a dále panská sídla, vzniklá až po třicetileté válce. I přes to je popsáno celkem 2955 lokalit, což je sama o sobě cifra úctyhodná.

Při velkém záběru díla je téměř nemožné, aby se do něho nevloudily některé omyly a nepřesnosti. Tak již ne všechny svazky jsou stejně kvalitní. Jedním z nejslabších je zřejmě třináctý díl - Plzeňsko a Loketsko, kde především celá řada lokalit chybí (a to hlavně na Sokolovsku a Karlovarsku). Ovšem právě tento svazek vznikl v době pro Augusta Sedláčka velmi těžké, po úmrtí jeho ženy, což je částečným vysvětlením těchto nedostatků. U řady hradů a tvrzí není uvedena přesná poloha objektu, nebo je uvedena jen tak povrchně, že dnes již není prakticky možné objekt lokalizovat. Další nedostatky jsou v citacích pramenů: nejsou vždy přesné, někdy dokonce zcela mylné. Zde musíme přihlížet již k tomu, že na posledních svazcích Hradů nepracoval August Sedláček sám, ale pomáhal mu malý kolektiv, který pro něho pořizoval výpisky z desk atd. Velkou chybou ovšem bylo, že přesně necitoval prameny, na které v archivech narazil. Mnohé z nich totiž mezitím zanikly a Sedláček tak bude již jediným, kdo je uvádí. Mnohdy je citace tak povrchní, že není bez hlubšího studia posoudit, z čeho vlastně pochází. Ovšem takovýchto chyb vzhledem k rozsahu díla najdeme málo a ty na jeho významu vůbec neubírají.

S Hradů úzce souvisí objemný Místopisný slovník historický království Českého, vydaný mezi léty 1895 - 1908, ve kterém je popis prakticky všech sídel v Čechách (města, vesnice, kláštery, hrady, zámky atd.). Hradů dále doplňuje celá řada statí a článků o jednotlivých lokalitách, do kterých vkládal August Sedláček nové výsledky svých vědeckých bádání. Trochu mimo tohoto hlavního směru Sedláčkovy práce stojí jeho přehledné studie z oblasti genealogie, heraldiky, dějin Čech, Moravy a Slezska a dějin řeči, literatury a osvěty.

Na závěr proto můžeme směle konstatovat, že takovéto obrovské dílo sepsal velký člověk doopravdy obdivuhodných vlastností, který se tímto svým činem navždy zapsal do našich dějin.

Bibliografie prací Augusta Sedláčka:

Při provádění soupisu prací Augusta Sedláčka bylo zřejmě nejtěžší najít vhodný způsob, jakým všechny práce uspořádat. Nakonec bylo rozhodnuto pro uspořádání podle roku vydání mimo Hradů, které jsou pro přehlednost zachyceny všechny za sebou za prvním dílem, který byl vydán roku 1882. Jiné uspořádání - podle oblastí, o kterých díla pojednávají - bylo zvoleno např. v Sedláčkově vlastním životopise, ale od tohoto systému bylo pro jeho nepřesnost upuštěno (mnoho děl by bylo možno zařadit do více oblastí atd.).

1. Topografická zmínka o několika tvrzích v jižních Čechách, Božejovice, Malovice, Poděhusy, Otavan I/1863, č. 36
2. Záviše z Falkenšteina, Otavan I/1863, č. 13
3. Oběšený zloděj, Otavan I/1863, 5. prosinec 1863
4. Starověký Babylon a jeho obyvatelé, Otavan II(1864, č. 3 - 8
5. In Angelegenheiten des untern Hirschgrabens, Politik III(1864, č. 297
6. Zámek Střela na panství Kraselovských, Prácheň 1864

7. Nápis (básničky) v kvaternu trhovém desk zemských z l. 1576 - 1578, Lumír 1865, č. 14
8. Hrádek u Čáslavě, P.A. VI/1865, str. 215
9. Hrádek nad Zámostí, Lumír 1865, č. 47
10. Škody na Karlštejně. Výňatek z desk zemských 68, L. 15, P.A. VI/1865, str. 232
11. Lacenbok (hrad) u Ledče, Lumír 1865, č. 8
12. Seznam listin archivu Ledeckého, in: Seznam předmětů na výstavě hospodářské a archeologické v Čáslavi, 1865
13. Hrad Lityš, Lumír 1865, č. 22
14. Malovice, Otavan III/1865, č. 89
15. O nejstarších svobodách města Písku, Otavan III/1865, č. 58
16. Hrad Sokolov u Chotěboře, Lumír 1865, č. 43
17. Vzor staročeského darebáka (Bernarta Koce z Dobrše), Lumír 1865, č. 12
18. Rozvržení sbírek a berní r. 1615, dle uzavření sněmu generálního nejvyššími berníky učiněné. Otištěno z rukopisu úřadu desk zemských, Pojednání král. Čs. spol. nauk, Praha 1866
19. Král. město Vodňany, Lumír 1866
20. Svobodníci, dědinníci a nápravníci r. 1550, P.A. VII/1868, str. 191 + 194
21. Příspěvky heraldické z desk zemských (zejména vladykové z Duban), P.A. VII/1868, str. 225 - 226
22. Zbraně a nádoby měšťana 16. století (totiž r. 1569), P.A. VII/1868, str. 223
23. Místopis král. města Čáslavě v l. 1490-1522, P.A. VII/1868, str. 15 - 24
24. Zaniklé osady v okolí Čáslavském (Žitenice, Znaneč, Rajžoky, Ohrádky, Smrčany, Stoupec, Weidhof), P.A. VII/1868, str. 561 - 564
25. Hradisko Hrutovské u Litomyšle, P.A. VII/1868, str. 59
26. Dům Rožmberský. Popis vzatý z DZ, P.A. VII/1868, str. 233
27. O domnělém náhrobku Zbislavově, vlastně Jistislavově (má býti Mstislavově) z Chlumu v kostele Čáslavském, P.A. VII/1868, str. 310
28. Hroby pánů ze Švamberka (l. 1601 popsané, v Boru, Ronšperce, Starém Sedle, na Zvíkově a Bechyni), P.A. VII/1868, str. 449 - 450
29. Minulost Mladé Vožice, Praha 1870
30. Příčinky Litomyšlské k dějinám české literatury (Tiskárna a impresorové, Mart. Kabátník, Adam Bakalář, Mikuláš Vrána bakalář), P.A. IX/1871, str. 39-44
31. Rychnov nad Kněžnou. Pokus dějepisný, Praha 1871
32. O rodišti Arnošta z Pardubic, P.A. IX/1871, str. 231
33. Příspěvky k místopisu církevnímu. Komonín, Slatina u Mýta, fary na Litomyšlsku, Doňička, P.A. IX/1872, str. 895
34. Kameny hrobové a erby Zarubovské (v Radimi. z DZ/, P.A. IX/1872, str. 562
35. Souzení a pokutování pánův a rytířův po bitvě Bělohorské, Hálek, Českoslovák 1873
36. Děje města Čáslavě, Praha 1874
37. O monografiích místních, jich spisování a významu, Hálek, Českoslovák 1875
38. Založení kláštera v Písku, Český jih 1875
39. O rozdělení Čech na kraje za času panování rodu Lucemburského, ČČM 1876
40. Příběhnice, Český jih 1876
41. Jak se měřily a ustálily meze Čech a Dolních Rakous, in: Program Tábořského gymnasia 1877, nezměněný otisk in: Hrdlička, Staré i nové letopisy Tábořské, 1920
42. Meze knížectví Frydlantského, ČČM 1877, str. 41
43. Želeč před 300 lety, Český jih 1877
44. O rodu, erbu a vladyckém živobytí pana Tůmy ze Štítného, ČČM 1878, str. 401 a 499
45. Kostel sv. Kateřiny na Bukové hoře (u Něm. Brodu), Method IV/1878, 28
46. Starý místopis městečka Mezimostí, Český jih 1878
47. Paběrky ze starých pamětí obce Mezimostské, Český jih 1878
48. Dodatky k životopisu kněze J.K. Rojka, Method V/1879, 106
49. O Kostelcích v Čechách, Method V/1879, č. 49

50. Paběrky ze starých knih trhových v Mezimostí, Český jih 1879
51. Kl. Ptolemaia Zprávy o Čechách a zemích sousedních, Výroční zpráva gymnásia Tábořského 1880, separát
52. Kraj Chýnovský v dávných dobách Český jih 1881, též Program Tábořského gymnásia 1885
53. O tvrzích, zvláště v okolí Kutnohorském, Časopis Horník 1881, č. 1 ad.
54. Hradý, zámky a tvrze království Českého, I Chrudimsko, 1882,
55. II Hradecko, 1883
56. III Budějovicko, 1884
57. IV Vysočina Tábořská, 1885
58. V Podkrkonoší, 1887
59. VI Podbrdsko, 1889
60. VII Písecko, 1890
61. VIII Rakovnicko a Slánsko, 1891
62. IX Domažlicko a Klatovsko, 1893
63. X Boleslavsko, 1895
64. XI Prachensko, 1897
65. XII Čáslavsko, 1900
66. XIII Plzeňsko a Loketsko, 1905
67. XIV Litoměřicko a Žatecko, 1923
68. XV Kouřimsko, Vltavsko a Boleslavsko, 1926
69. Jeden den na Potštejně před 350 lety, Světozor 1882
70. Stolní řád Třebonský, Český jih 1882
71. O poloze hradův v letopisech Franckých Wogastisburg a Canburg jmenovaných, P.A. XII/1883
72. Anleitung zur Beschreibung von Siegeln, MNEC VI/1883, str. 217
73. Die Besitzer von Quitkau oder Kwitkow, MNEC VI/1883, str. 218
74. Držitelé Tučap, Český jih 1883
75. Příběhy statku Vodického, Český jih 1883
76. Anežka z Rožemberka, Sborník historický na oslavu desetiletého trvání Klubu historického v Praze, 1883
77. O některých místních názvech v Čechách, P.A. XIII/1884
78. Průvodce po Karlštejně, Praha 1884
79. O prvotním sídle a erbu rodu Lobkovského, Věstník Král. čes. spol. nauk 1886, str. 12
80. Páně Jindřichovo z Ryžemberka Pojednání o rodě pánův Švihovských, Věstník Král. spol. nauk 1886, str. 7, separát
81. Verschollene Namen (Zaniklá jména v severních Čechách, totiž Krucemburk, Hřídělík, Dolany, Třenov, dvory a mlýny), MNEC IX/1886, str. 105 - 109
82. Kostel a fara sv. Mikuláše v Boru (u Čáslavě), Method XII/1886, č. 3
83. Die altböhmisches Bestände des Oelser Archivs, Věstník Král. spol. nauk 1887, str. 54 - 71, separát
84. Nejstarší list českým jazykem psaný (1370, 27. Dec. Peřla Neumbergera), ČČM 1887, str. 57 - 58
85. Über die alte Burgstätte zwischen des Ruinen Riesenberk u. Herrenstein (o tzv. Starém Rýžberku), Mitth. der Centr. Com. XIV
86. O padělaném listu Šimona z Peklova, ČČM 1890
87. Einige Gedanken über den Ursprung des böhm. Adels, Věstník Král. spo. nauk 1890
88. O starodávném rozdělení Moravy na kraje, ČČM XV/1891, str. 18, 118, 196, 298
89. Paměti kláštera v Louňovicích, Program Tábořského gymn. 1891
90. Páni z Klimberka, ČČM 1891, str. 255 - 260
91. O ustálení hranic mezi Čechy a Lužicí, ČČM 1892
92. Paměti obce Kozlovské, 1892
93. Rozletité kapitoly ze starého místopisu a dějin rodův (na Moravě), ČMM, 1. 1892,

- str. 219, páni z Cimburka, z Hustopeče, Znorova, Veselé a Malenovic - 2. 1892, str. 287, vladykové z Říše, Hrádku, Staříče, Holoubka, ze Studené - 3. 1893, str. 14, páni z Deblína, vladykové ze Štítného, Horečtí z Horek, hrad Gansperk - 4. 1893, str. 91, páni z Bílkova, Podskalští z Prusinovic, z Linavy - 5. 1893, str. 194, páni z Černé Hory, Doubravice a Vildenberka - 6. 1893, str. 287, páni z Holšteina, Veteřova, Drahotouše, Popovic, Vartnova a Sovince - 7. 1894, str. 9, páni z Bozkovic - 8. 1894, str. 117, páni z Sádku - 9. 1895, str. 19, páni z Plavče, Rájec atd. - 10. 1895, str. 124, páni z Třeště, z Hrádku a z Martinic - 11. 1896, str. 23, páni z Žerotína - 12. 1896, str. 112, páni z Konice, Kokorští z Kokor
94. O hubení lidu a vypálení vesnic v 15. st., Věst. Král. spol. nauk 1893, str. 13, separát
95. Sběrka pověstí historických lidu Českého v Čechách, Na Moravě a ve Slezsku, Praha 1894
96. Průvodce po památných místech okolí Tábořského. I. Příběnice, II. Choustník a Kozí, III. Klokoty, 1896
97. Bible - rodinná kniha. Rodopisné poznámky pánův z Potšteina z let 1491 - 1553, Potštýn, památník okrašlovacího spolku, 1897
98. Sběrka listovních pamětí města Tábora, Program Tábořského gymnásia 1897
99. Děje Třebeňic, Tábor 1897
100. Ondřej z Dubé a na Zlenicích. Nejvyšší sudí království Českého, zemřel 1412, Program Tábořského gymnásia 1898, separát
101. Sedm studentských psaníček z 17. století (Listy Humprechta Jana Černína svým rodičům), Program Tábořského gymnásia 1898
102. Dva nekrology prof. Martina Koláře, Zpráva musejní v Táboře 1898 a ČSPSČ 1898
103. Klášter sv. Maří na Svatém poli, Program Tábořského gymn. 1899
104. Českomoravská heraldika. I. Část všeobecná 1902 (rukopis M. Koláře, doplněný a upravený Augustem Sedláčkem), II. Část zvláštní 1. oddělení Erby rodin starousedlých. 2. oddělení Erby rodin od 16. století přistěhovalých a nobilitovaných (celé od Augusta Sedláčka)
105. Paměti kláštera v Podlažicích, Method XXIX/1903, č. 7
106. Paměti kláštera Sezemského, Method 1903, č. 105
107. Staré svědectví o pospolitosti Českomoravské a paměti o Řičanských na Moravě, ČMM 1905, str. 142 - 150
108. Jan Žižka z Trocnova, Písek 1906
109. O rodišti Jiřího z Poděbrad, ČMM 1906, str. 54 - 61
110. Rozvržení místních pojmenování na Moravě, ČMMXXX/1906, str. 1 - 15, 144 - 145 (podobný článek pro Čechy vyšel v č. 1 pod slovem "Jména")
111. Příspěvky k nejstarší moravské topografii (seznam vesnic a statkův Olomouckého biskupství), ČMMXXX/1906, str. 169, ČČM XII, str. 203
112. Paměti Kvěchovského mlýna pod Zahradkou (u Tábora), Tábor 1906
113. O mateři Jiříka z Kunštatu a z Poděbrad (totiž Anně z Vartenberka), ČMMXXX/1906, str. 61 - 63
114. Úvahy o Zrcadle Paprockého, ČMM 1907, str. 18 - 30, 204 - 219
115. O rodině Rýskův, ČMMXXXII/1908, str. 180 - 182
116. Proximův památník, ČČM XIII/1908, č. 12
117. Paměti Jiříka Tesáka Mošovského a jeho syna, ČČM 1909, str. 57
118. Páni na Kondraci pod Blaníkem ve století 14. - 16., Hlasy od Blaníka 1909
119. Dějiny královského a krajského města Písku, sv. 1 - 3, 1911 - 1913
120. Prvotní nadání Třebického kláštera, ČMMXXXV/1911, str. 200 - 207
121. Velehrady Děvín a Nitra. Úvaha o spise Jozefa Zavadila, ČČM XIX, 1913, str. 362
122. Byl-li Hus na Kozím u Tábora. Odpověď p. faráři Leflerovi. Jihočeský kraj 1913, separát, ČČM XIX/1913, str. 234
123. Doklady k otázce o Žižkově stáří, ČČM XIX/1913, str. 446 - 480, separát
124. Nekrolog profesora Karla Ningra, Národní listy 1913

125. Nekrolog profesora Jos. Kopeckého, Otavan 1913
126. Referát o Červinkově díle "Děvín, velehrad říše Velkomoravské", ČČM XX/1914, str. 202
127. Ein Beitrag zur Geschichte der Herzoge von Troppau - Münsterberg, ZVfGS 1914, separát
128. Zbytky register králův Římských a Českých z let 1361 až 1480, Hist. arch. České Akademie, Třída 1., č. 39
129. Svobody Protivy z Kasejovic (1348? 1358?) na vysazení dědin u Kasejovic, ČČM XVII/1914, str. 167
130. Pýcha urozenosti a vývody u starých Čechův a Moravanův, Věst. Král. spol. nauk 1914, III, dodatky tamtéž 1923, separát
131. Dějiny hradu Krakovce, ČSPSČ 1914, separát
132. Malovci z Pacova, Český jih 1914
133. Pečetidla Jana ze Šelmberka, P.A. XXVII/1915
134. Sibyllino prorocství a jiná tomu podobná, Písek 1915
135. Heraldické příspěvky k Českému slovníku, Listy filologické 1916, XXXXIII, str. 17
136. Archiv Písecký. Zpráva o něm. ČČM 1916
137. Úvahy o osobách v stížných listech r. 1415 psaných, ČČM XXIII, 1917, str. 85 - 109, 310 - 352
138. Oznámení o spise: Ed. hrabě Petteneq, Das angebliche Bild der seligen Hemma v Časopise Carinthia, ČČM 1917
139. O centněři staročeském, Zpráva musea v Německém Brodě 1917
140. Bedeutung des von B. Paprocky verfassten Speculum für die Geschichte von Oesterr. Schlesien, Zeitschrift für Geschichte und Kulturgeschichte Oest. Schlesiens 1917, separát
141. Sedlská pojištění (proti ohni) z minulého století, Agrární archiv V/1918, str. 501
142. Osek, Oseč, ČČM XXIV/1918
Dodatek o újezdě Sebraničském ČČM XXIV/1918, str. 197
143. O míře Růžového paloučku (u Litomyšle) a Přemyslova poličku (u Stadio), Agrární archiv VI/1919
144. K topografii Zlatokorunského klášterství, ČČH 1919
145. Hlas z Němce, že naši Němci jsou kolonisté, Setba 1920, č. 26
146. O počátcích Husince, ČČM 1920, separát
147. Erb města Tábora, Český jih 1920
148. Počátky Tábora a Žižkovo přibytí na Táboře, v Hrdličkových Starých i nových letopisech Tábořských, 1920
149. O starém rozdělení Čech na kraje, Rozpravy České akademie 1921
150. Referát a ocenění spisu Ant. Podlahy Liber ordinationum clerici 1395 - 1416, ČČM 1921
151. Červená Karkulka. Překlad německého článku prefekta Schöna v archivu Píseckém (Rotkappchen), Otavan 1921, č. 3
152. O místech, jež by se mohla neb měla se znárodněním vrátiti v lůno národa, Setba 27. března a 2. dubna 1921
153. Něco o Husových průvodcích do Kostnice, ČSPSČ 1922
154. Ještě jednou o pečetěch při stížném listu, ČSPSČ 1922, str. 3 - 18
155. Paměti a doklady o staročeských mírách a vahách, Česká akademie 1922
156. Ukázky starého hospodaření z archivu města Písku, Časopis pro dějiny venkova 1922
157. Z osady Záhorské, Záhoří u Písku 1922
158. Osudy vsi Želenek, Památník tělocvičné jednoty v Želenkách u Duchcova 1922
159. Československému vojsku. Proslovení k našim vojínům 1923, Československé armádě pozdravy a vzkazy, str. 103 a 104
160. Psané skály (nápis u Poličan v Sedlčanské krajině). Překlad z Malochových německých poznámek ve IV. díle F.A. Hebera. Kraj kalicha I/1923, str. 58
161. Něco o Hradišti u Písku, Otavan 1923, str. 149
162. Dějiny kraje Prachenského, Písek 1926

163. Nové příspěvky k topografii a genealogii Moravy. Popis formuláře nacházejícího se při knize Tovačovské a pokus obnoviti listy tam se nacházející, ČSPSČ 1924, separát
164. Paměti z mého života, Praha 1924
165. Příčinky k životopisu Jana Husa, ČČM 1924
166. Úryvky o pojmenování silnic a cest, ČSPSČ 1924, separát

Do bibliografie samozřejmě nebyly zařazeny Sedláčkovy rukopisy, které nebyly vydány a dnes se nacházejí většinou v jeho pozůstalosti. Podobně nebyly zařazeny články pro Ottáv a Český slovník naučný (značka Sčk).

Pozůstalost Augusta Sedláčka:

Sedláčkova pozůstalost je od roku 1926 uložena v Historickém ústavu ČSAV. Pozůstalost můžeme rozdělit na tři části:

- I. část - knižní - obsahuje asi 1300 svazků. Mnohé z těchto knih mají Sedláčkovou rukou vpisované poznámky. Dnes jsou uloženy v knihovně ústavu.
- II. část obsahuje 171 Sedláčkových rukopisů a jeho osobních dokumentů:
 1. Regesta Václava IV. (3535 inv. čísel) a králové Žofie (75 inv. č.)
 2. Rejstříky k regestům Václava IV. a královny Žofie
 3. Regesta markrabí moravských Jošta (706 inv. č.) a Prokopa (159 inv. č. s přivázaným rejstříkem)
 4. Církevní topografie Čech I. Arcijáhenství Pražské a Boleslavské
 5. II. Arcijáhenství Hradecké a Litoměřické
 6. III. Arcijáhenství Kouřimské a Bechyňské
 7. IV. Arcijáhenství Bechyňské (dokončení?), Plzeňské, Horšovotýnské, Žatecké a Bílin-
ské
 8. Česká sfragistika (Nauka o pečetích a pečetění v Čechách, na Moravě a v Opavsku)
 9. Seznam a obrazy pečetí a starých erbův hlavně z listin
 - I. Obrazy pečetí panovníkův a biskupův
 10. - 11. II. Obrazy pečetí šlechticův (2 svazky)
 12. Genealogie: I. Benešovici z Benešova, z Dubé, z Kravař, z Kunštátu, z Poděbrad, ze Štemberka, Vřesovci z Vřesovic
 13. II. Markvartici, Zvířetičtí, z Vartenberka
 14. III. a/ Berkové a Škopkové z Dubé, z Adršpachu, z Náchoda
b/ z Lichtenburka
c/ z Příbyslavě a z Ronova, Křinečtí z Ronova, z Klinštejna
 15. IV. Vítkovci, Hrabišici, Drslavici, z Potšteina a Litic
 16. V. Vlastislavici
 17. VI. Olbramovici, Buzici, Kounici
 18. VII. z Vilhartic, z Pardubic, Malovci z Malovic, z Jenšteina, Kopidlanští z Kopid-
na, Slavatové z Chlumu, z Ryzemberka, Dobrohostové z Ronšperka, Kaplíři ze Sulevic
 19. VIII. z Gutšteina, Frumšteina, Bělé a Vrtby, ze Švamberka, Loští a Martičtí z Rab-
šteina, Pluhové z Rabšteina
 20. Heraldika I. Morava a Slezsko
 21. Heraldika II. Čechy /A - P/
 22. Heraldika III. Čechy /P - Ž a rejstříky/
 23. Výpisky k dějinám Kolovratů I.
 24. Výpisky k dějinám Kolovratů II.
 25. Kolovratové III. Dějiny rozrodů
 26. Kolovratové IV. Vývody a popisy erbů
 27. Vývod pánů a knížat z Lobkovic
 28. Vývod Vchynských z Vchynic
 29. Rodopis hrabat z Kolovrat (spis Edv. Valeoly)
 30. Materiál rodopisný I. /A - L/

31. Materiál rodopisný II. /L - Ž/
32. Českomoravská heraldika II. Část zvláštní, oddělení 1. Erby rodin starousedlých
33. - 35. Oddělení 2. Erby rodin od 16. století přistěhovaných a nobilitovaných (3 svazky). Částečně vyšlo tiskem.
36. I. Zbytky register králův římských a českých z let 1361 - 1480
 II. Rukopisy vydaných článků:
 - a/ Příčinky k životopisu M.J. Husi
 - b/ Ještě jednou o pečetěch při stížném listu
 - c/ Dodatky a opravy k "Pýše urozenosti"
37. I. Opisy z kopiáře palatina Jiřího Pontana z Breitenberka /z rukopisu strahovské knihovny/
 II. Vývody, III. Vývody, IV. Vývody Zejdliců
38. Seznam úředníků zemských a dvorských království českého
39. - 43. Materiál místopisný a rodopisný k "Hradům" /výpisky z literatury, kresby, popisy, mapky, plány, kresby znaků atp./ 5 svazků
44. - 45. Paměti a doklady o staročeských mírách a vahách /rukopisný zlomek vydaného díla/
46. Archivní prameny k témuž tématu: Míry Hebrejské, Míry Římské
47. Přepočítávání vídeňské míry na pražskou. Plinius Varia
48. Regesta k dějinám města Vodňan I. /do roku 1600/
49. Regesta k dějinám města Vodňan II. /od roku 1600/
50. Paměti Mikšovičovy města Loun (Chronica civitatis Launensis in Bohema)
51. Prameny k dějinám národnostních poměrů v Čechách /Excerpta z pramenů od 14. do 18. století o národnostních poměrech/. Přivázáno 30 mapek s vyznačením národnostní hranice ve 14. - 16. století
52. Osobní jména staročeská
53. - 54. Seznam listin Korunního archivu /2 svazky/
55. Pertinentiae. Seznam a obsah listů o starém příslušenství koruny České
56. Opisy rukopisu 62 C 16 zemského archivu v Praze a rukopisu A 27 Codex Nosticianus
57. Opisy rukopisů č. 23, 29, 29c, 48, 87, 107, 187 z archivu min. vnitra v Praze
58. Výpisky z archivů ve Vídni
59. Vyobrazení erbů české šlechty (na kartičkách)
60. Opis rukopisu VIFb 5 z lobkovické knihovny v Roudnici
61. Rejstřík k excerptům archivním I. Duchovenstvo
62. II. Věcný /v tomto svazku též výpisky z archivu na Orlice/
63. III. Místní a chronologický
64. - 66. IV. osobní /3 svazky/
67. Poznámky o excerptech z desk zemských a dvorských
68. Výtahy z desk zemských /DZ č. 1 - 361/
69. DZ č. 362 - 910
70. DZ č. 911 - 1260
71. Výtahy z desk zemských a dvorských
72. - 74. Výtahy z Archivu min. vnitra v Praze /3 svazky/
75. Excerpta z archivu pražské kapituly /Acta consistorii/ a Univerzitní knihovny v Praze
76. Excerpta z archivu pražské kapituly /Acta consistorii/
77. Totéž, listiny, akta Joh. de Kralowisz, akta Zitavensia, rukopisy SXXV 1 - 439
78. Totéž, č. 500 - 615
79. Totéž, Libri erectionum č. 256 - 461
80. Totéž, Libri erectionum, č. 130 - 255
81. Totéž, Libri confirmationum, acta consistorii
82. Univerzitní knihovna v Praze, rkp. VIA Codex Przemyslaeus s rejstříky
83. Totéž, nekrologia, Státní archiv Vídeň (listiny)
84. Totéž, archiv křížovnický, archiv musejní, městský, archiv kapituly pražské, desky

dvorské

85. Archiv kláštera Maltézského v Praze /listiny/
86. Archiv musejní v Praze /listiny/
87. Praha: archiv musejní, městský, kláštera Maltézského, kláštera u sv. Tomáše, ministerstva vnitra, univ. knihovna, archiv Břevnovský, Třeboňský archiv schwarzenberský
88. Vaticana
89. Vaticana, Praha: archiv městský, musejní, kapituly vyšehradské
90. Praha, archiv kláštera u sv. Tomáše, korunní, musejní, min. vnitra, univerzitní knihovna. Městský archiv v Rábí, Klatovech a Dubé
91. Praha: archiv kapituly vyšehradské, musejní, min. vnitra, zámecký archiv Chotoviny, archiv cisterc. kláštera Osek
92. Opis tituláře M. Brikoého z Licka
93. Praha: univers. knihovna, archiv zemský, muzejní, klášter křižovnický, Plzeň - archiv městského muzea, Prachatice - fūrstenberský městský archiv
94. Strahovská knihovna, univerzitní knihovna, archiv v Bavorově, Táboře, Brandýse n. Labem, Smečně, Jistebnici, Kadani, Krumlově a Vídni
95. Praha: archiv min. vnitra, musejní, univerz. knihovna archiv kláštera na Strahově, u sv. Jiljí, maltézského kláštera, městský archiv v Hořovicích, Radnicích a Lounech, státní archiv v Drážďanech
96. Praha, univerz. knihovna, archiv musejní, archivy v Mladé Boleslavi, Českém Dubu, Turnově, Jablonném, Dobrovicích a Lysé nad Labem
97. Plzeň: městský archiv a archiv městského muzea, gymnazijní knihovna ve Střibře, archivy v Touškově a Manětíně
98. Plzeň: archiv městského muzea
99. Roudnice: lobkovická knihovna /rukopisy manské knihy/
100. Teplá: klášterní archiv. Různé rodopisy /Leskovci z Leskova, Dobřenští z Dobřenic/. Rozmlouvání starého Čecha s kněžími. Regesta prvních Vítkovců
101. Praha: arcibiskupský archiv, univerz. knihovna, archivy v Březnici, Chebu, Horažďovicích, Chudenicích, Kasejovicích, Lokti, Lounech, Kozlově, Písku, Plánici, Plasech, Strakoncích, Střibře, Zbraslavicích a Žatci. Státní archiv v Berlíně
102. Praha: univerz. knihovna, archiv min. vnitra, archivy v Bezručicích, Břlíně, Boru, Novém Bydžově, Domažlicích, Dubé, Chlumci nad Cidlinou, Jičíně, Novém Kníně, Kutné Hoře, České Lípě, Lounech, Mělníce, Načeradci, Voticích, Pelhřimově, Příbrami, Přimdě, Rajhradě /klášterní archiv/, Rokycanech, Soběslavi, Stráži, Švihově, Tachově, Všerubech a Vlašimi.
103. Praha: archiv min. vnitra, muzejní, maltézského kláštera, křižovnického kláštera, městský a zemský archiv, univerz. knihovna, klášter v Břevnově, knihovna gersdorffská v Budyšíně. Archivy v Hlinsku, Humpolci, Chotěboři, Chrastí, Karlštejně, Křivoklátě, Pardubicích, Polné, Přibyslavi, Litoměřicích /kapitulní archiv/, Světlé, Třebenicích, Rakovnice. Státní archiv v Drážďanech, Donebaurova sbírka listin. Balbinova Miscelanea, Vita Arnesti
104. Praha: městský archiv, klášter v Břevnově, archivy v Bochově, Březnici, Čelákovících, Klatovech, Kolinci, Kostelci nad Labem, Kašperských Horách, Nepomuku, Plánicích, Přibyslavi, Strážově, Sušicích, Valči, Velharticích, Zákupcech, Zelené Hoře a Želiví /klášterní/
105. Praha: archiv pražské kapituly, kláštera maltézského, městský archiv, muzejní archiv, univerz. knihovna, archiv min. vnitra, korunní archiv, klášter u sv. Jiljí. Archivy v Bavorově, Havl. Brodě, Českých Budějovicích, Novém Bydžově, Domažlicích, Hluboké, Jindřichově Hradci, Hradci Králové, Chotovinách, Jičíně, Olešnici, Pelhřimově, Plzni, Rakovnice, Roudnici /lobkovická knihovna/, Soběslavi, Třeboni, Votici a Wilheringu. Státní archivy v Drážďanech a Vídni
106. Praha: archiv pražské kapituly, muzejní, min. vnitra, zemský archiv v Brně, archivy v Domažlicích, Kopidlně, Ledči nad Sázavou, Mnichově Hradišti, Turnově a Vrch-

labí

107. Praha: korunní archiv, min. vnitra, městský archiv, muzejní, archivy v Bělé, Nových Benátkách, Českém Krumlově, Libějovicích, Lovosicích, Lounech, Netolicích, Rožmitále, Trhových Svinech, Světlé, Sobotce a státní archiv v Drážďanech
108. Praha: archiv křižovnického kláštera, kláštera u sv. Jiljí, městský archiv, univerzitní knihovna, archivy v Havl. Brodě, Lipnici, Trhových Svinech
109. Vaticana. Praha: archiv kláštera u sv. Tomáše, muzejní, městský, zemský, min. vnitra, archivy v Hostačově, Chebu, Chomutově, Golčově Jeníkově, Kadani, Lnářích, Lokti, Póstopoprtech, Schönfeldu, Slavkově, Žluticích, arciknížecí archiv lichtenštejnský v Schleiz
110. Praha: muzejní archiv, univerz. knihovna, archivy v Böhmermühlen, Kájově, Českém Brodě, Kostelci nad Černými lesy, Zlaté Koruně /farní/, Českém Krumlově /Farní a proboštský/, Lounech, Zátoni, Harrachovský archiv ve Vídni
111. Praha: arcibiskupský archiv /Visitacio archi dioecesis Prag z roku 1379 - 1383/, zámecký a městský archiv v Nových Hradech, Schwarzenberský archiv v Třeboni
112. Schwarzenberský archiv v Třeboni
113. Schwarzenberský a městský archiv v Třeboni
114. Schwarzenberský archiv v Třeboni
115. Schwarzenberský archiv v Třeboni a Netolicích
116. Schwarzenberský archiv v Třeboni a na Hluboké
117. Schwarzenberský archiv v Třeboni, Lovosicích a Českém Krumlově
118. Orlik, Schwarzenberský archiv
119. Jindřichův Hradec, městský a černínský archiv
120. Jindřichův Hradec, černínský archiv
121. Praha: archiv arcibiskupský, muzejní, min. vnitra, archivy ve Vyšším Brodě a Drkolné /oba klášterní/, Prachaticích a Vimperce
122. Praha: archiv kapituly vyšehradské, zemský archiv v Brně, archivy v Budyni nad Ohří, Jihlavě, Kostelci nad Orlicí, Litomyšli a Morašicích
123. Praha: archiv muzejní, maltézského kláštera, min. vnitra, archivy v Hostouni, Horšovském Týně, Hradisku u Znojma /archiv kláštera sv. Hipolyta/, Kaplicích, Českém Krumlově, Ronšperku, Ústí nad Labem, Znojme a Žitenicích
124. Archivy v Brně /muzejní/, Protivíně, Rokycanech a Teplé /klášterní/
125. Brno: archiv kláštera u sv. Tomáše a zemský archiv, kapitulní archiv v Olomouci, klášterní archiv v Rajhradě a zemský archiv v Opavě
126. Zemský archiv v Brně, arcibiskupský v Kroměříži, archiv kláštera v Jerouši a Olomouci /městská knihovna/
127. Arcibiskupský archiv v Kroměříži a archiv v Mikulově
128. Státní archiv ve Vídni
129. Vídeň: státní archiv, dvorská knihovna, knihovna piaristů, farní archiv v Křemži a Vitorazi a klášterní archiv ve Světlé
130. - 131. Státní archiv ve Vídni /2 svazky/
132. Vídeň: státní a Harrachevský archiv, státní archiv v Drážďanech. Archivy v Cáhlově. Vyšším Brodě /klášterní/, Českém Krumlově /městský a zámecký/, Rychnově nad Kněžnou /zámecký/. Výpisky z Dudikova spisu Iter Romanum
133. Státní archiv a knihovna v Mnichově
134. Státní archiv a knihovna v Mnichově, státní archiv ve Vídni
135. Archiv v Královci (dnes Kaliningrad, SSSR)
136. Státní archiv v Drážďanech
137. Státní archiv a knihovna v Drážďanech, městský a děkanský archiv v Budyšině, státní archiv ve Vídni. Archivy v Chřibské a České Kamenici
138. Praha: archiv maltézského kláštera, farní a městský archiv v Kladsku, státní, městský a kapitulní archiv ve Vratislavi
139. Regesta k dějinám lichtenštejnského rodu
140. Genealogická excerpta z různých pramenů

141. Topographica I. /nejstarší topografie Čech až do roku 1240/
 a/ Ptolemaios a jiní klasičtí historikové
 b/ francké letopisy, legendy a kroniky
 c/ zprávy Arabů
 d/ hranice biskupství pražského
 e/ k opevnění hradů
 f/ hrady a týny
 g/ stráže
 h/ hory a lesy
 ch/ hranice a meze zemské
 i/ kraje, újezdy
 j/ brány zemské, cesty
142. Topographica II. /výpisky z Heberovy pozůstalosti v archivu rychnovském, Malochovy poznámky, plány a nákresy hradů a hradišť/
 143. František Sedláček: Porovnání starých domovních čísel v Praze s novými
 144. Popis Bechyňského kraje /opis sumáře panství a statků z let 1654 - 1698, seznam osedlých roku 1701, zprávy o vojenských servicích, přehled vzdálenosti obcí v kraji v mílich/
 145. Poznámky o krajích /výpisky z desk zemských a dvorských, z jiných pramenů o krajevé příslušnosti obcí/. Svazek obsahuje též "řeč", kterou jsem hodlal držeti 23. září 1863 o významu archeologických a historických památek u příležitosti výstavy Včely Čáslavské".
 146. Cesty po Čechách od roku 1859 do roku 1863. Poznámky o archivním výzkumu
 147. Dějepisný světozor národův a zemí slovanských
 148. Nákresy hradů a zámků od Karla Brantla, s několika topograficko-historickými poznámkami Brantlovými (pochází zřejmě z pozůstalosti Hebera v rychnovském archivu)
 149. Výpisky z knihovny v Mnichově
 150. Excerpta z archivů s daty, kdy Sedláček v archivu pracoval /obsah je též ve svazcích 73, 79, 80, 85, 96 - 99, 101, 111 - 118, 121, 135, 137/
 151. Nejstarší paměti o Žižkově /Sedláčkův rukopis/. Přivázány dvě tištěné knihy Moravy a Slezska
 152. Speciální mapy Čech, Moravy a Slezska /Sedláčkovy kresby/
 153. Životopisná data Augusta Sedláčka
 154. - 156. Tři svazky map /celkem 41 map/
 157. Rodopisné paměti rodu Sedláčkova /Paměti Františka Sedláčka, paměti Rozalie Šemberové, narození F. Sedláčka a jeho první léta, paměti Fr. Sedláčka a jeho mládí, paměti Fr. Šemberové, listy Fr. Sedláčkovi do roku 1832 poslané, paměti Fr. Sedláčka jako právníka v Neustupové, listy Fr. Šembery Františce Sedláčkové a Fr. Sedláčkovi, paměti o známosti Fr. Sedláčka s Fr. Šemberovou, jejich sňatek, dopisy Filipa hr. z Kolovrat Fr. Sedláčkovi, narození Františkových synů, listy Fr. Sedláčkové jejímu manželovi, rozličné počty od roku 1832, paměti Fr. Sedláčka v Počátkách, žádosti Fr. Sedláčka o přeložení neb povýšení, Fr. Sedláček v Čáslavi/
 158. Paměti rodu Sedláčkova /podobné záležitosti jako u č. 157/
 159. Osobní a jiné doklady Augusta Sedláčka /osobní a úřední doklady, studia, gymnazijní profesura, finanční záležitosti, vyznamenání a počty. A. Sedláček konzervátor, bádání v archivech a pořádání archivů, člen historického poradního sboru, místopisné bádání, převod jeho sbírek do Historického ústavu/
 160. Vydávání děl Sedláčka, vědecké dotazy, pozvání a dary, doklady o měření lokte, topografie Litomyšle, index městského gruntovního úřadu v Praze
 161. Dopisy od různých osob A. Sedláčkovi /abecední a chronologický pořádek/
 162. - 163. Klasifikační poznámky A. Sedláčka jako profesora /2 svazky/
 164. Náčrty a kresby pečetí, náčrty map k českým dějinám, reprodukce náhrobků, materiály o 182 hradištích v Čechách a na Moravě, řád Františka Josefa, udělený A. Sedláčkovi
 165. Atlas hradů a tvrzí v Čechách, kreslený Sedláčkem

166. Soubor speciálních map království Českého, kreslených Sedláčkem
167. Dopisy A. Sedláčka různým osobám /z darů Hist. ústavu/
168. Rukopis Kvěčovského mlýna pod Zahrádkou
169. Seznam měst v království Českém
170. Fr. Palacký: Popis království Českého /vlastnoruční poznámky s doplňky A. Sedláčka/
171. Regesta decimarum papalium vydaná Wl. Tomkem s 41 mapkami, kreslenými A. Sedláčkem /obsahují rozdělení Čech na děkanáty a farnosti/

III. část: asi 35000 lístků, na kterých jsou rozepsána excerpta z archivů. Lístky jsou uloženy ve speciálních skříních, které si k tomuto účelu dal A. Sedláček zhotovit. Dělí se na oddělení topografické a genealogické. Topografické oddělení obsahuje zprávy téměř o všech obcích v Čechách a na Moravě, lístky jsou řazeny podle jmen obcí a dále chronologicky. Genealogické oddělení je uspořádáno podle rodů, rozrodů a dále podle jednotlivých členů. Zprávy o jednotlivcích jsou opět řazeny chronologicky. V tomto oddělení jsou též popisy erbů rodů.

Použité zkratky:

ČČH	Český časopis historický
ČMM	Časopis Matice moravské
ČSPSČ	Časopis společnosti přátel starožitností českých
MNEC	Mittheilungen des Nordböhmisches Excursions Club
P.A.	Památky archaeologické
Věst. Král. spol. nauk	Věstník Královské (české) společnosti nauk

LITERATURA:

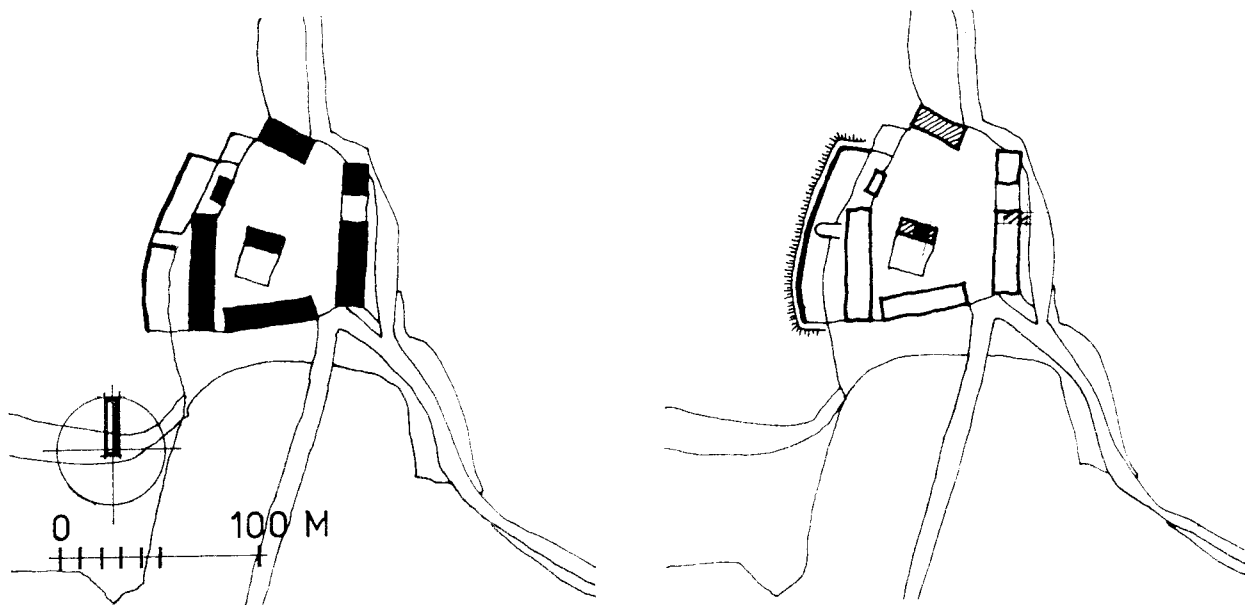
- Bernau, Friedrich: Sedláčkovy "Hrady, zámky a tvrze české", ČČH I/1895, str. 307n.
- Musil, František: Život a dílo Augusta Sedláčka. Nepublikovaná ročníková práce za stud. rok 1957-8 na VŠP v Olomouci pod vedením doc. dr. L. Hošáka
- Sedláček, August: Paměti z mého života. Praha 1924
- Slavík, František: August Sedláček. Na paměť šedesátých narozenin jeho. ČSPSČ XI/1903, str. 1 - 6
- Šebánek, Jindřich: August Sedláček /nekrolog/. ČSPSČ XXXIV/1926, str. 17
- Vavrušková, Anna: Sedláčkova pozůstalost a její význam pro bádání rodopisné. Časopis rodopisné společnosti 1929, str. 17n.

KRATICE

o. Klatovy, k.ú. Kvasetice

V. Švábek

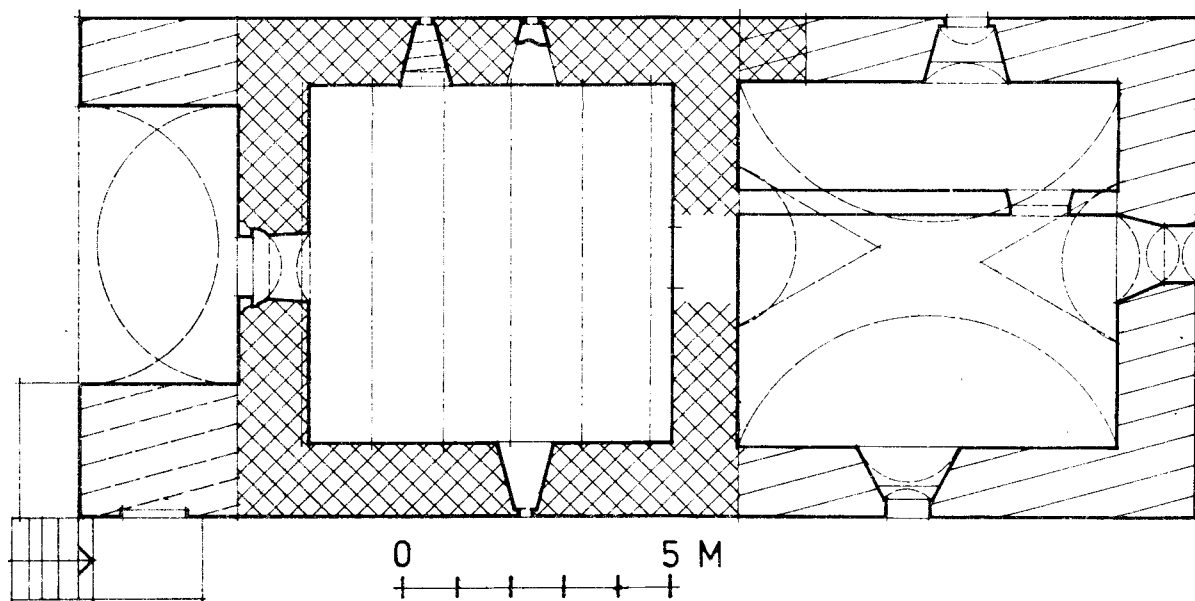
Severně od Plánice, na úpatí vrchu Buzrakova, nad členitým údolím protékaným potokem Bradlavou se rozkládá bývalý panský dvůr Kratice, který je dnes spolu s dožívající myslivnou jediným pozůstatkem stejnojmenné vesnice, kdysi střediska nevelkého panství. Průzkum lokality, probíhající v únoru a březnu 1984 se zaměřil především na objekt zdejšího panského sídla - palácovou tvrz zvanou Barbora, která je situovaná ve středu dispozice panského dvora. (obr. 1)



Obr. 1 Kratice - dvůr
indikační skica z roku 1837
(SÚA IS.KT.212)

Týž plán s vyznačením gotické a renezanční zástavby a upřesněním situace v západní části areálu dvora

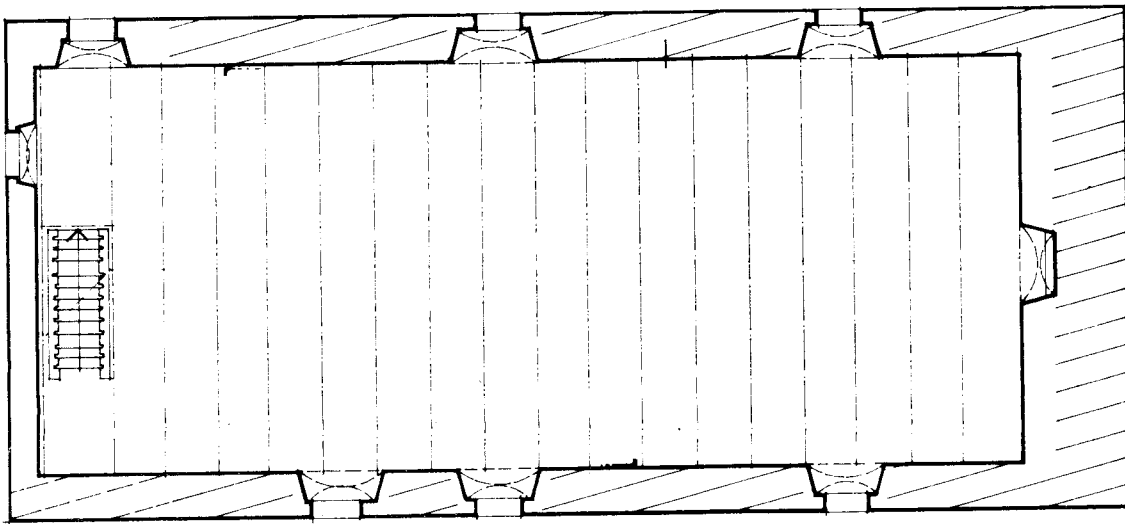
Tvrz je čtyřpodlažní palácovou budovou na obdélníkovém půdorysu krytá nízkou valbovou střechou. (obr. 2, 3, 4). Při bližším pohledu neunikne pozorovateli dvojice spar, které probíhají od paty paláce k podlaze čtvrtého nadzemního podlaží po obou protilehlých delších průčelích objektu. Spáry jednoznačně vymezují jádro objektu, ke kterému byly z obou stran přistavěny mladší přístavky. Jádrem kratické tvrze je nejméně trojpodlažní kamenná věž na čtvercovém půdorysu o délce stran 9,3 m a síle stěn 1,4 m. Síla stěn je v jednotlivých podlažích konstantní, zdivo je z hrubého lomového kamene na hlínu. Nároží nejsou armovaná. Hrubé kameny lemují i dochované šterbinové střílny - tři v prvním nadzemním podlaží a jednu na úrovni bývalého třetího nadzemního podlaží. Kónicky se zužující niky střílen jsou ledabyly přeloženy dřevěnými překlady. První nadzemní podlaží, kde se v jediném případě dochovaly všechny čtyři obvodové stěny objektu je přístupné dveřním otvorem s vytrženým portálem. Může se jednat o původní vstupní otvor. Obvodové stěny věže ve vyšších podlažích, které sloužily delší dobu v přestavěném objektu jako interierové příčky byly při posledních radikálních úpravách stavení likvidované. Světlou výšku podlaží objektu gotické tvrze je možné stanovit na 3,5 m. Úvahu lze podepřít existencí



Obr. 2 Kratice - tvrz
Půdorys 1. nadzemního podlaží objektu

horizontálního ústupku ve zdivu věže na úrovni podlahy někdejšího třetího nadzemního podlaží, nad nímž je v přiměřené výšce umístěna zachovalá střílna. Vzhledem k existenci prosté štěrbinové střílny se zdá, že třetí nadzemní podlaží nebylo onou ústřední obytnou místností kratické tvrze. Ta se snad nacházela ve čtvrtém podlaží, které je dnes s částí třetího ubourané. Místnosti byly zastropeny trémovými stropy. K otázce dřevěných konstrukcí nad korunou zdiva se nelze vyjádřit. Nedochované je rovněž opevnění, které kamennou věž obklopovalo a separovalo od hospodářského zázemí středověkého panského sídla. Hospodářské příslušenství lze předpokládat v poloze východně od tvrze, kam ústí vstup do objektu na úrovni prvního nadzemního podlaží. Ujíždějící pata věže byla během doby zesílena kamenným opěrákem.

Prameny 16. století uvádí Kratice jako jednu ze vsí tvořící Zelenohorské panství - rozsáhlé dominium, zformované Nepomuckým klášteřem (Berndorf A., 1929, 12). V případě Kratic však byla situace složitější. Pravděpodobně ve druhé polovině 14. století existovalo v Kraticích panské sídlo, jehož podstatná část - kamenná věžová tvrz - se dochovala v areálu mladšího panského dvora. Určitý vztah k osobě majitele sídla mohla mít panna (tedy neprovdaná žena) Stanislava, jejíž majetek na Kraticích (pp. věno) byl provolán jako odúmrť u komorního soudu v Klatovech roku 1393 (AČ XXXI, 108). Starší zpráva a současně první zmínka o vsi Kraticích z roku 1379 uvádí plebána z nedalekých Kroměždic jako majitele jednoho popluží v Kraticích (Bern. Plz., 15). V jediné zprávě z poloviny 15. století a v několika údajích ze druhé poloviny 16. století figurují Kratice jako pouhá ves - součást Zelenohorského panství (Sedláček A., 1893, 239, DZV 13 a 17, DZV 166 A 14 - 15). Roku 1584 se dostaly Kratice na díl Ladslava ze Šternberka (Sedláček A., 1893, 232), který zde po prodeji svého díla tvrze a dvora v Plánici roku 1587 (DZV 166 B 13 - 14) zřídil panské sídlo s dvorem a tvrzí. Kromě tvrze v Kraticích vlastnil dva domy v Plánici, které především obýval (DZV 146 E 20). Vlivem svého hospodaření se dostal do finančních problémů. Z toho důvodu byl nucen postoupit roku 1599 Kratice - pustou ves

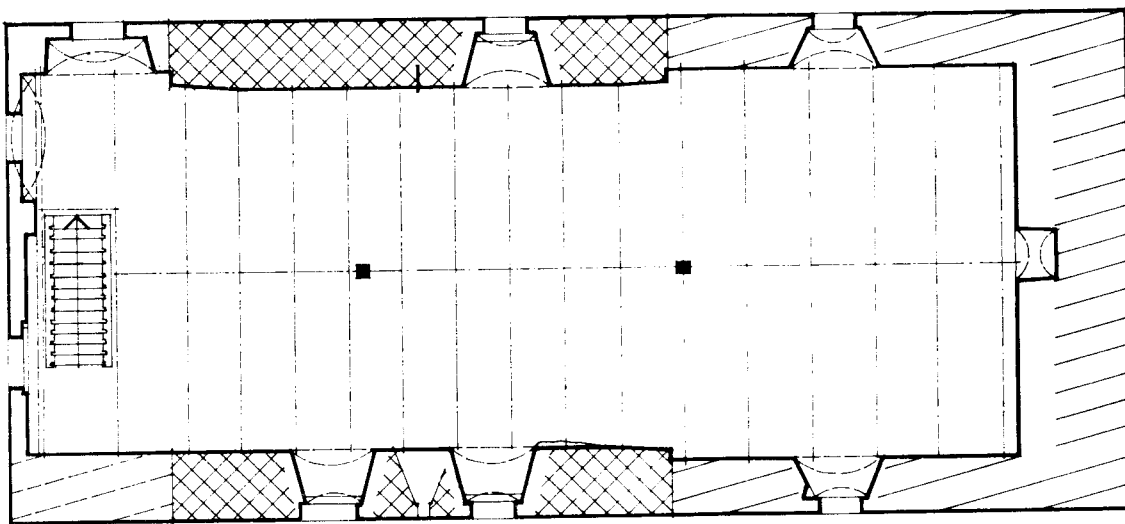


Obr. 3: Kratice - tvrz

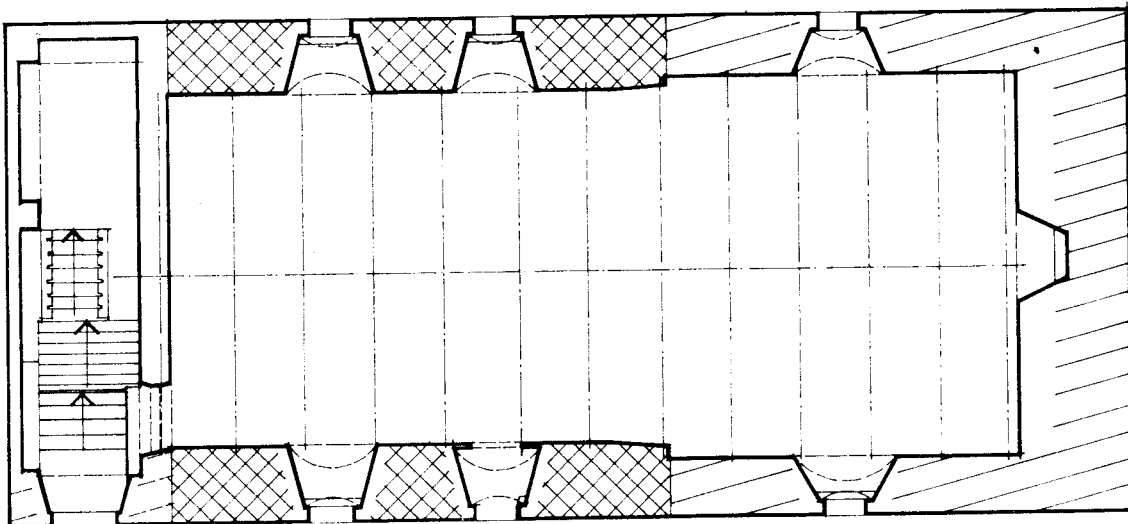
půdorys 4. nadzemního podlaží

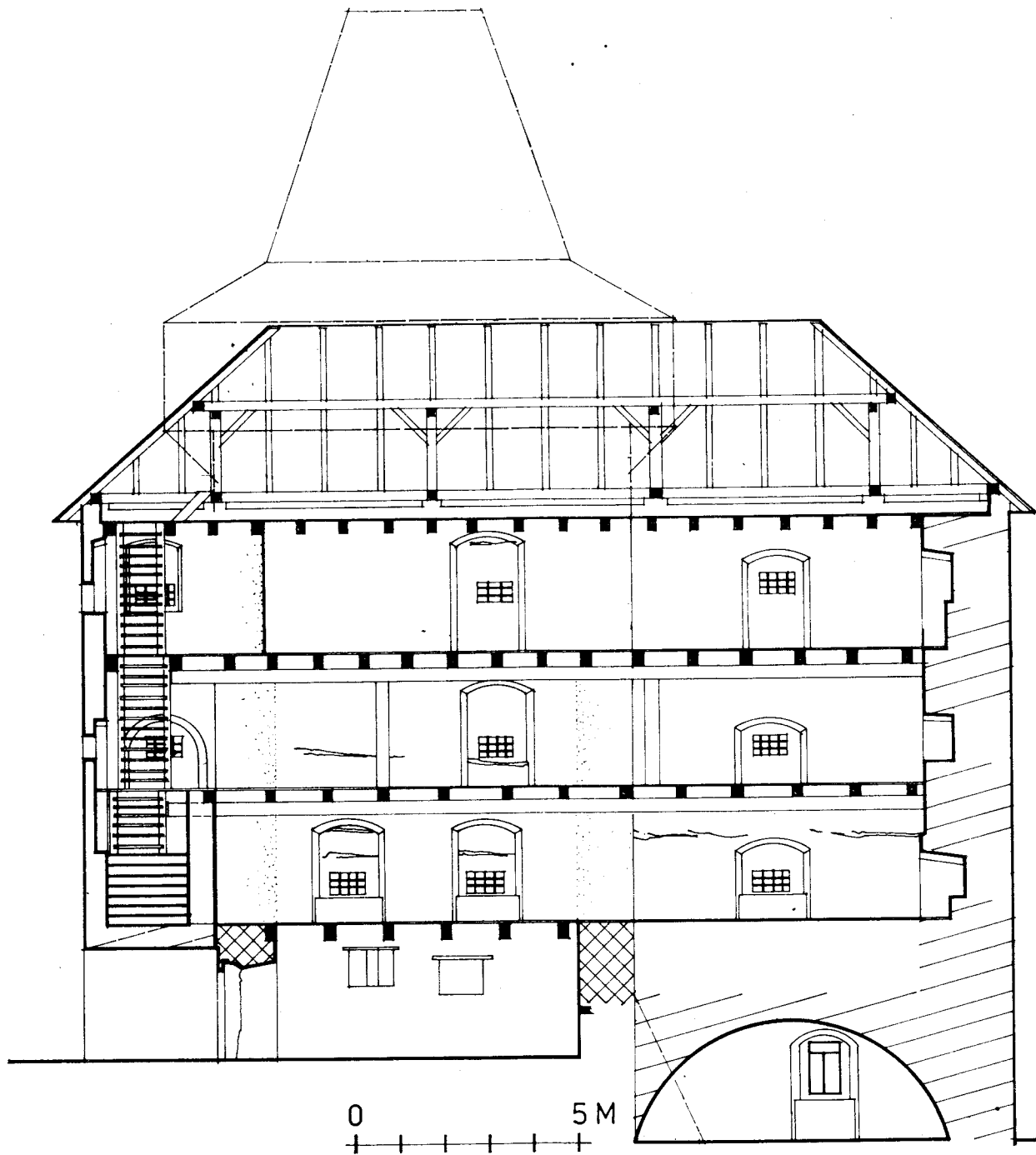


půdorys 3. nadzemního podlaží



půdorys 2. nadzemního podlaží





Obr. 4: Kratice - tvrz
Řez s vyznačeným pokusem o rekonstrukci hmotové podstaty
středověké tvrze

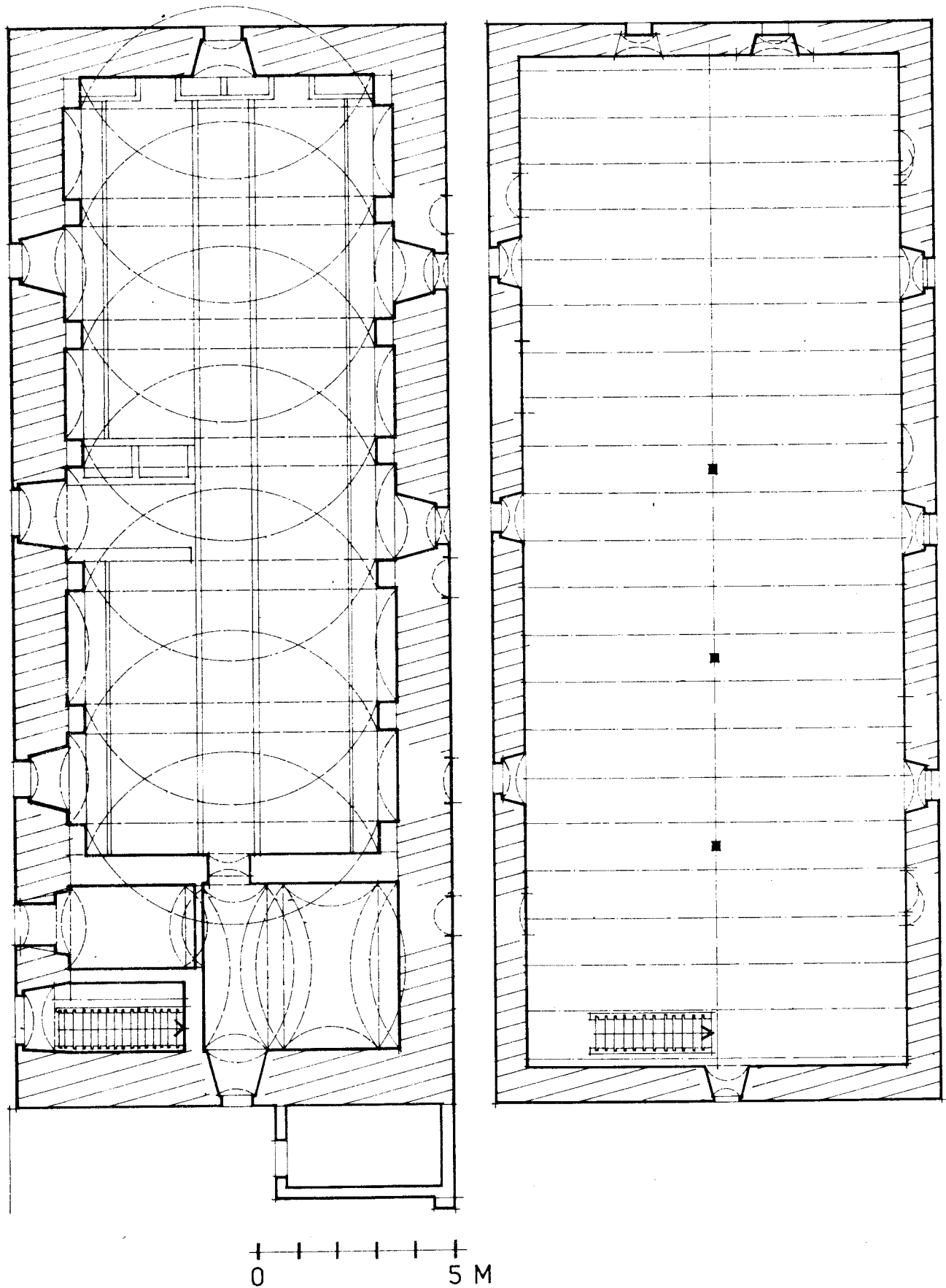
s dvory kmetskými a platem svojí ženě Bohunce (DZV 92 H 9'), která zde působila ještě na počátku 17. století (Sedláček A., 1893, 234). Po manželčině smrti získal Kratice opět Ladslav. Roku 1613 byl jeho zadlužený majetek komisionálně prodán Adamovi ze Šternberka na Bechyni (Berndorf A., 1927, 17). Roku 1634 se ujal svého dědictví dospělý Adamův syn František Matěj (Sedláček A., 1893, 235) a roku 1638 postoupil svůj díl Plánice se dvěma zpustlými panskými domy, tvrzí Kratice se zpustlým stavením a dvůr ... Jaroslavu Bořitovi z Martinic (DZV 146 E 20).

Na přelomu 16. a 17. století byly Kratice nakrátko centrem nevelkého stagnujícího panství. Tato skutečnost podmínila - alespoň v prvních letech existence domnia rozvoj zdejšího panského sídla. V panském dvoře se dochovaly tři objekty, které pochází z tohoto období (obr. 1).

Prvním objektem je renezančně upravená původní gotická tvrz, (obr. 2, 3, 4). Prokazatelně renezanční je západní přístavek. Úpravou byl téměř dvojnásobně zvětšen půdorysný rozměr objektu. První nadzemní podlaží přístavku, přístupné původním upraveným dveřním otvorem a osvětlené upravenými okny, bylo zastropené valenou klenbou se dvěma protilehlými lunetami s vytaženými maltovými hřebínky. Úroveň podlahy renezančního přístavku se nachází hluboko pod úrovní podlahy prvního nadzemního podlaží gotické tvrze. Obě sousední místnosti byly propojené vstupem prolomeným v západní obvodové zdi gotického objektu a zrušeným při některé z mladších úprav. Stopy zazděného otvoru jsou sledovatelné v interieru gotické věže. Odlišné výškové uspořádání renezančního přístavku ve srovnání s existující gotickou částí je doložitelné ve všech následujících podlažích objektu. Záklenky okenních nik v renezanční části jsou situované níže než záklenky v části gotické. Otiskem renezančního stropu druhého a současně podlahy třetího nadzemního podlaží je ústupek na zdi přístavku sledovatelný v interieru druhého podlaží dnešního stavení. Renezanční úpravy prodělalo nesporně i jádro objektu, kde se zájem soustředil na úpravu okenních a dveřních otvorů. Pochybný je renezanční původ stávajícího východního přístavku. První podlaží tvoří dva masivní bloky zdiva (severní zesílený masivním opěrákem), mezi nimiž je vzepjatá cihlová klenba půlkruhového profilu. Nad touto partií byl v celé výšce objektu vybudován přístavek, který protáhl půdorysný rozměr tvrze o tři metry. Stěny přístavku s výjimkou stěny severní jsou tenké, cihlové, se značným množstvím zabudovaného stavebního dřeva. Přístavek byl pravděpodobně koncipován jako příčný schodišťový trakt. Pokud byl postaven již v 16. století (tím je míněn předchůdce dnešního přístavku) dělila jej od obytné části tvrze východní obvodová stěna gotické věže. Renezanční tvrzí byl tedy palácový objekt dělený příčkou ev. příčkami (dříve obvodové stěny gotické tvrze) na příčný dvoutrakt ev. trojtrakt (pokud bude prokázán renezanční původ schodišťového přístavku). V dílčích traktech existovalo odlišné výškové členění. Podstata střešní konstrukce objektu není známa.

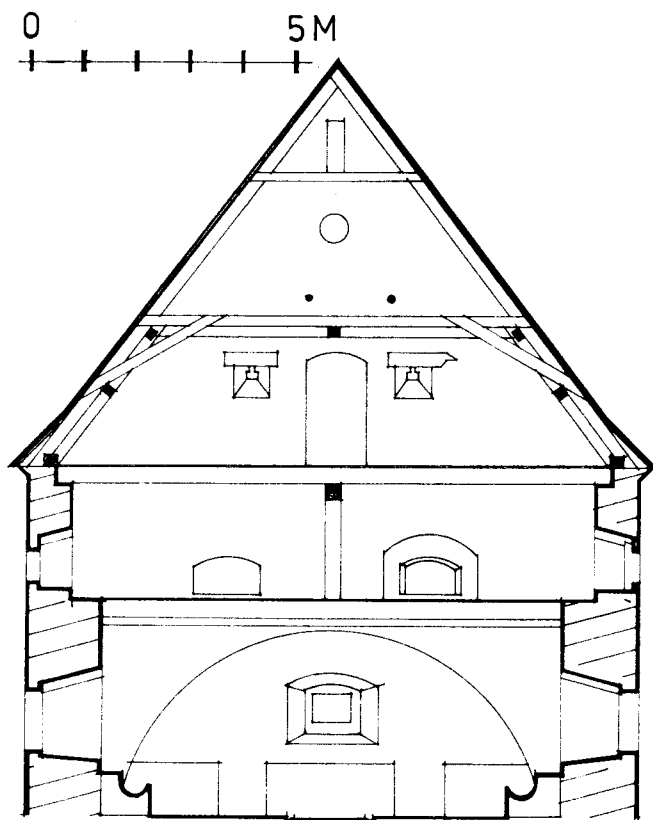
Podstatný vliv na degradaci renezančního objektu měla zásadní barokní přestavba. Z někdejšího panského sídla byl zřízen utilitární hospodářský objekt - sýpka. Při úpravě byly zbourány obvodové stěny gotické věžové tvrze - pozdější příčky renezančního stavení. Dokladem toho je charakter omítek v místech odbourání bývalých zdí, které jsou hrubší ve srovnání s omítkou v okolí a podobné omítkám při uložení trámů mladšího barokního stropu. Problematičnost barokní stavební fáze je možné demonstrovat na vzájemném vztahu okenních otvorů, sledovatelném v nikách gotické tvrze na úrovni druhého podlaží. Původní, pravděpodobně renezanční otvor byl zlikvidován, starší barokní v horní části niky zazděn a mladší v dolní části používán. Stavení je zastřešené nízkou valbovou střechou s novodobým krovem, který spočívá na cihlových nadezdívkách na koruně zdiva objektu. Krytinou jsou eternitové šablony.

Součástí renezančního dvora býval i rozsáhlý objekt, kterému byla rovněž věnována hlubší pozornost. Byla prošetřena otázka, zda tento objekt není kratickou renezanční tvrzí, (obr. 5, 6). Patrové obdélné stavení na půdorysu 27,5 x 11,4, kryté strmou sedlovou střechou omezenou kamennými štíty je situované na severním okraji areálu panského dvora. Renezanční původ stavení přesvědčivě dokazuje existence silně narušených (psaníčkových?) sgrafit, která se dochovala pod mnohonásobnou vrstvou bílení na severní obvodo-



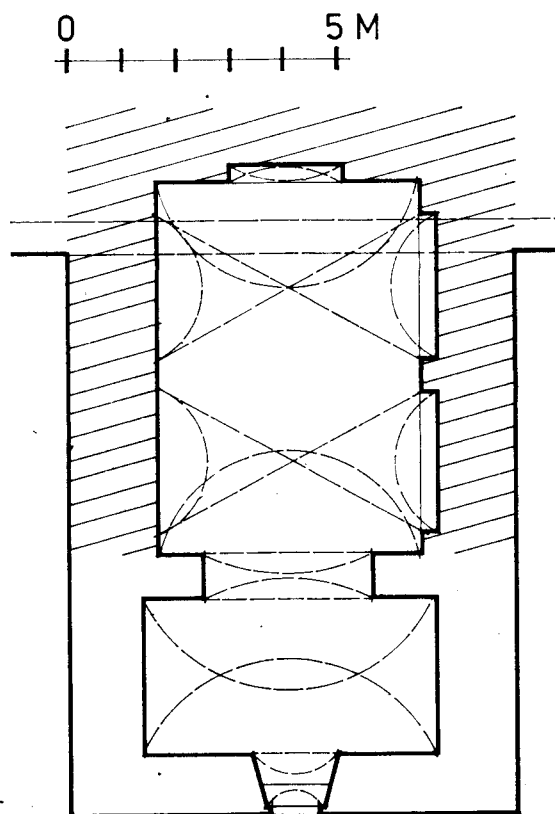
Obr. 5: Kratice - renezanční hospodářský objekt
Půdorys 1. a 2. nadzemního podlaží

vé stěně objektu. Skvrny tmavošedé omítky - podkladu sgrafitové fasády jsou patrné na jižní a západní stěně stavení. První nadzemní podlaží objektu je druhotně zaklenuté barokní segmentovou klenbou sklenutou do mohutných cihlových pasů. Patro je zastropené novodobým trámovým stropem. Na stěnách interieru i exteriéru stavení jsou pod omítkou patrné stopy zazděných okenních otvorů. V severní stěně na úrovni druhého nadzemního podlaží je možné sledovat tři fáze vzájemně se překrývajících okenních otvorů. Z charakteru starších otvorů jednoznačně vyplývá, že se nejedná o objekt s obytnou funkční náplní. Krov stavení je značně archaický, štíty jsou vyspravované a částečně ve vrcholcích dozdívané.



Obr. 6 Kratice - Renesanční hospodářský objekt - příčný řez stavením

Pozůstatkem jiného hospodářského objektu či jeho části je prostora zaklenutá dvěma poli křížové klenby s náznaky maltových hřebínků, (obr. 7). Nevelká prostora je dnes částečně zapuštěna pod úroveň okolního terénu. V cihlové podlaze existuje systém odpadových žlábků. Je pravděpodobné, že podlaha místnosti byla vyvýšena nad úroveň renesančního dvora. Přední část místnosti, klenutá valenou klenbou a oddělená od renesanční části segmentovým pasem, nemusí být součástí renesančního stavení. Nad objektem se tyčí zřícený krov novodobé sedlové střechy. Objekt je součástí východního křídla hospodářského dvora.



Obr. 7 Kratice - Renesanční objekt - půdorys 1. nadzemního podlaží

Průzkumem byl prokázán barokní a mladší původ ostatních objektů v bývalém panském dvoře. Barokní část dvora, pravidelně koncipovaná v duchu barokního urbanizmu koliduje s renesanční situací. Tento jev lze demonstrovat na postavení renesančního hospodářského stavení či tvrze vůči ostatním objektům ve dvoře a především na poloze klenutého renesančního objektu s odpadovým žlábkem, který se dostává svojí dispozicí částečně mimo rámec barokního dvora (obr. 1).

Západní hranici areálu panského dvora konturuje úzký táhlý rybník, (obr. 1). Východní břeh rybníka tvoří taras, západní valovitá hráz. Hráz se na svých koncích stáčí k východu. Do středu rybníka vybíhá umělý podkovovitý ostroh, jehož kolmé boky jsou stejně jako taras vyskládané z hrubého lomového kamene. Vztah objektu budícího dojem fortifikace k renesančnímu či baroknímu panskému dvoru není zřejmý.

Děkuji Janu Anderlovi za pomoc při zaměřování kratické tvrze a Jiřímu Úlovcovi za pomoc při revizi historických zpráv.

LITERATURA

Berndorf, A. 1927: Zelená Hora, Plzeň.

Berndorf, A. 1929: Klášter pod Zelenou Horou, Plzeň.

Sedláček, A.: Hrady, zámky a tvrze království Českého, IX, Praha.

NEKMÍŘ

o. Plzeň - sever

V. Švábek

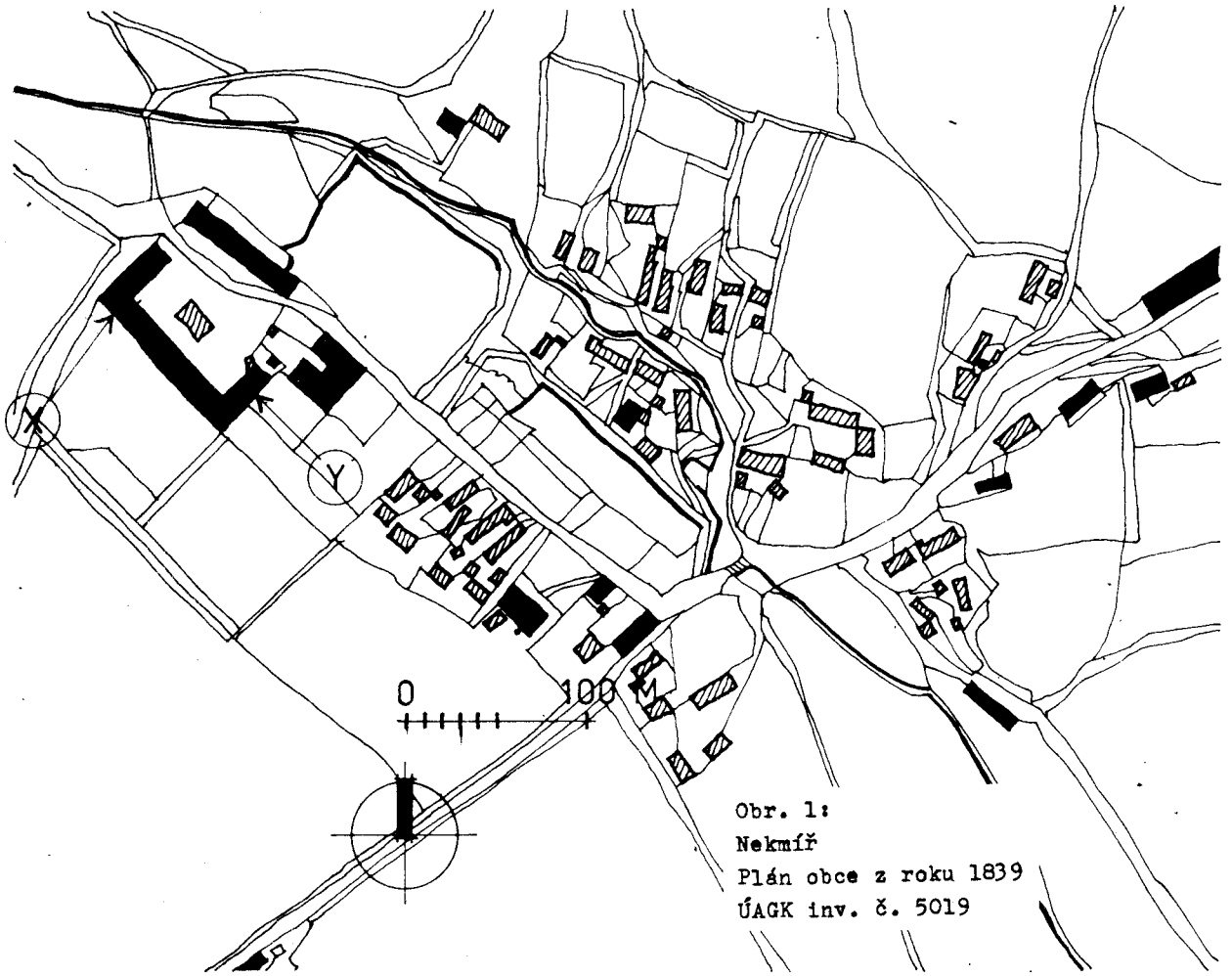
Na západním okraji vesnice Nekmíř existuje rozsáhlý areál bývalého panského sídla, jehož separovanou částí je trojkřídlý pozdněbarokní zámek, situovaný na okraji zpustlého zámeckého parku, (obr. 1). Stavebně historický průzkum panského sídla umožnil lokalizovat centrální objekt středověké tvrze - monumentální palác - který je identický se severním křídlem zámeckého komplexu, (obr. 2).

Palác středověké tvrze v Nekmíři se dochoval ve vzácné hmotové i dispoziční celistvosti. Jeho stěny jsou zbudované z hrubého lomového kamene, nároží důsledně armovaná mohutnými pískovcovými bloky.

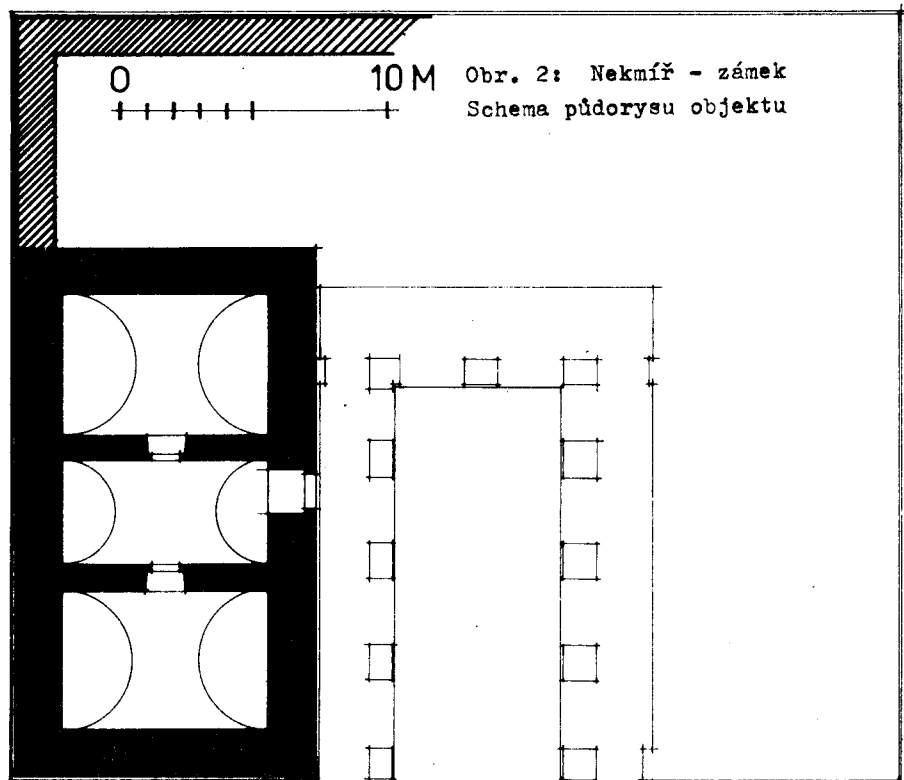
1. podlaží objektu, zapuštěné dnes 2 metry pod úroveň okolního terénu dělí příčky na tři prostory, (obr. 3). Střední - užší místnost bývala komunikačním uzlem, rozsáhlejší prostory po stranách sloužily ke skladovacím účelům. Na celém půdorysu 1. podlaží tvrze je nápadná snaha o důsledné dodržování symetrie. Obě krajní prostory jsou rozměrově shodné, do obou se vstupuje ze střední části vstupy situovanými v ose dělicích příček. Zaujme proto umístění vstupu z exteriéru do střední části, který je výrazně posunutý k východní příčce. Zdá se, že se vstup vyhýbal přístupovému schodišti do 2. podlaží. Prostory v 1. podlaží jsou zaklenuty nízkou nasazenou valenou klenbou do bednění s lunetovými průniky nad průchody v obou příčkách. V kamenné klenbě jsou sporadicky uplatněné cihly o rozměrech 25. 12. 8 a x. 15. 6 cm. Datování klenby je problematické, nelze vyloučit možnost dodatečného zaklenutí původně plochostropé místnosti. Hodnotnou součástí interiéru 1. podlaží tvrze jsou původní masivní hrotité portály s výrazným okosením, rámuující hlavní vchod do střední části objektu i vstupy do obou krajních místností. Nika hlavního vchodu včetně segmentového záklenku je kompletně vyzděná z mohutných opracovaných pískovcových bloků, (obr. 5).

Charakteristické trojprostorové dělení půdorysu je dochované i ve 2. podlaží objektu, (obr. 3). Užší střední síň i zde plnila úlohu horizontální a vertikální komunikace. Východní prostora sloužila obytnému účelu. Tvrzení lze opřít o existenci prevetu, který byl umístěn v severní stěně místnosti, (obr. 4). Ústí chodbičky prevetu lemoval jednoduše profilovaný gotický portál s rovným nadpražím. Vlastní chodbička - příznačně úzká - je zaklenutá klenbou trojúhelníkového profilu vzniklou pravděpodobně vzepřením dvou širokých bednicích prken. Zadní část chodbičky je zazděná. Místnosti ve druhém podlaží jsou zaklenuté eliptickou cihlovou lunetovou klenbou s náznaky maltových hřebíků. Klenbou byly zastropeny pravděpodobně až v pokročilém 17. století původně plochostropé místnosti. Druhotné zásahy vykazují rovněž veškeré otvory a niky patrné v obvodových stěnách i příčkách 2. podlaží objektu. Za bližší pozornost stojí tři dvojice okenních otvorů, které jsou situované nad sebou v severní obvodové zdi na úrovni 2. podlaží, (obr. 4). Za starší - renezanční - lze považovat otvory, jejichž segmentové záklenky překrývají čela ranněbarokní klenby. Zadní stěny bývalých okenních otvorů lemované kamennými ostěními s drážkou pro dosednutí okenice či okenního rámu jsou dodatečně zazděné. Ke zrušení otvorů došlo v době sjednocování výrazu fasády v rámci barokizace objektu. V této souvislosti byla nad podlahou zřízena okna nová.

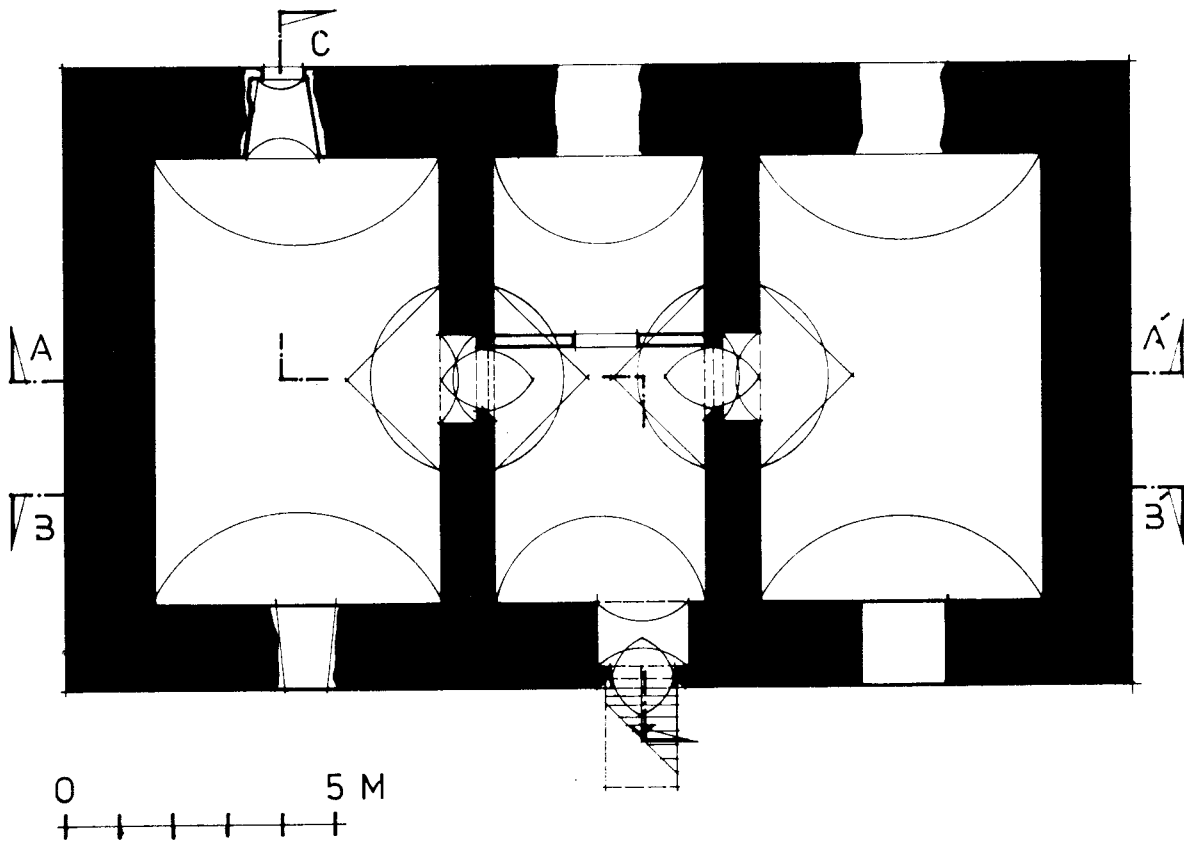
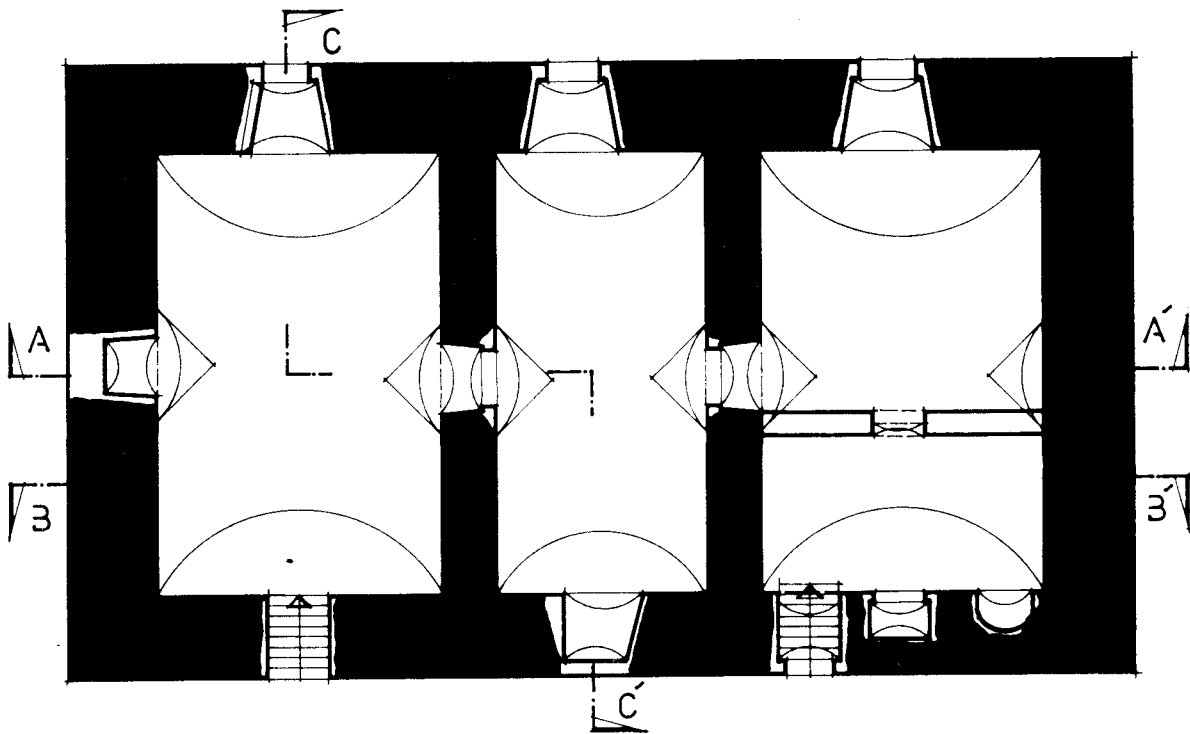
Trojprostorové dělení existovalo i ve 3. podlaží, (obr. 4). Stopy příček, vymezujících střední síň a sousední, obytné místnosti jsou dosud patrné na jižní i severní obvodové stěně. Obytný charakter západní místnosti dokazuje přítomnost okenní niky s kamennými sedátky v jižní a zazděný prevet s prostým kamenným portálem situovaný v severní stěně objektu, (obr. 4, 5). V ose štítové stěny východní místnosti je proložený vysoký, dnes zazděný otvor, zaklenutý hrotitím záklenkem do prkeného bednění



Obr. 1:
 Nekmíř
 Plán obce z roku 1839
 ÚAGK inv. č. 5019

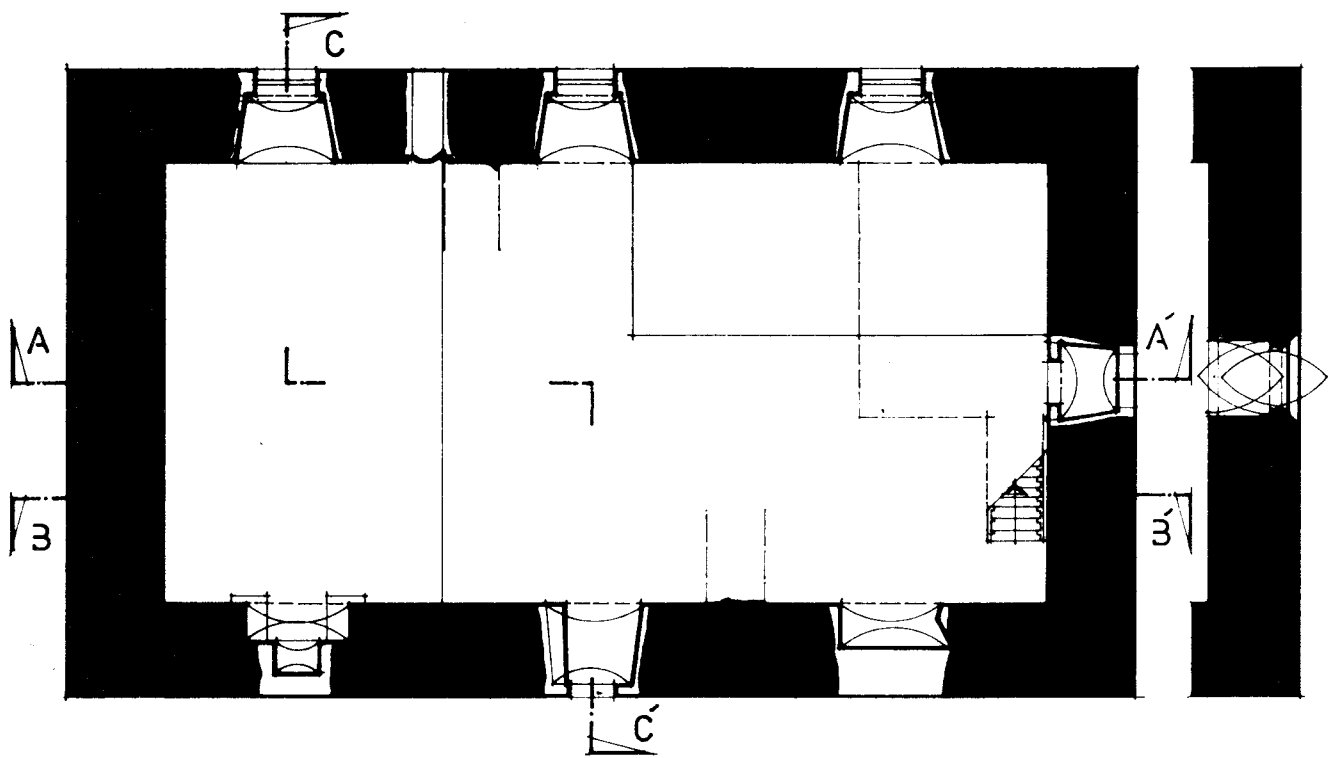
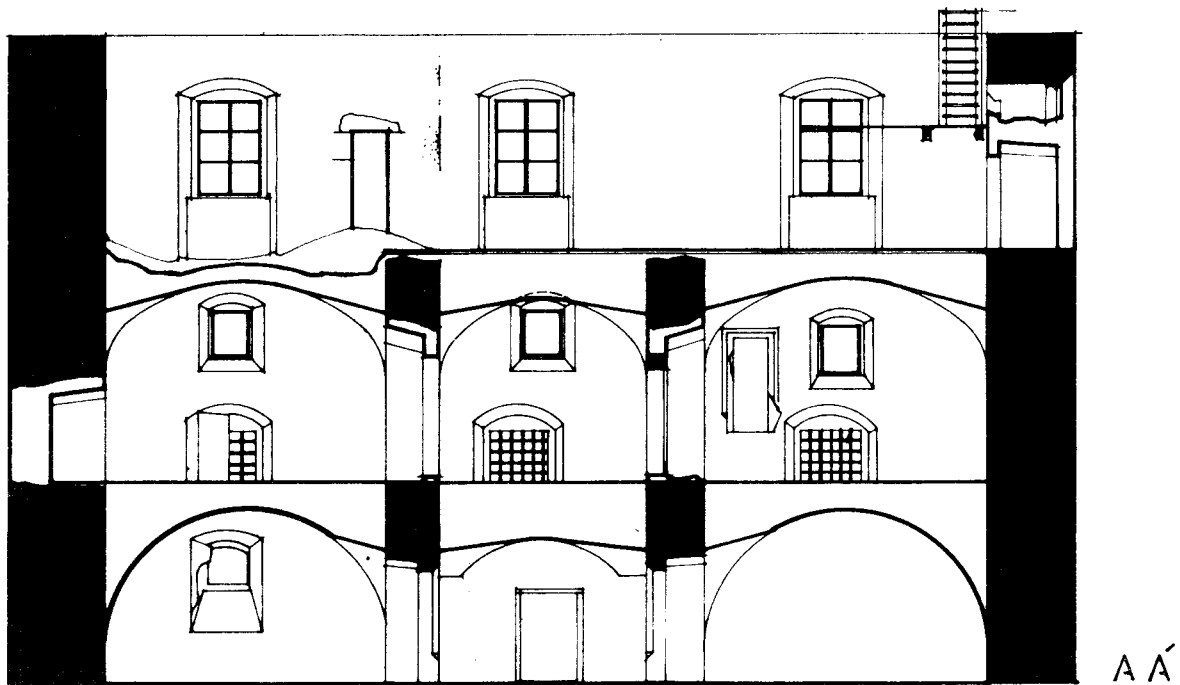


Obr. 2: Nekmíř - zámek
 Schema půdorysu objektu



0 5 M

Obr. 3: Někmiř - tvrz
Půdorys 1. a 2. podlaží objektu (bráno odspodu). Černě
pojednané gotické zdivo.



Obr. 4: Nekmíř - tvrz
Púdorys 3. podlaží a řez objektem

(obr. 4, 5). Zadní část záklenku, částečně přístupná z interieru místnosti je lemovaná profilovaným pískovcovým ostěním se širokou špaletou rozevřenou k východu. Do spodní části otvoru byly dodatečně vestavěny dveře s prostým kamenným portálem. Šířka původního otvoru ani forma a rozsah jeho pískovcového orámování není známa. Otvor mohl být vstupem do arkýře, ve kterém se snad nacházel oltář domácí kaple. Ostatní otvory v jižní i severní stěně jsou druhotně upravované. Je možné, že kamenné záklenky, existující nad otvory v jižní stěně a předpokládané pod korunou zdiva nad okenními otvory ve stěně severní, souvisí s původní středověkou stavbou.

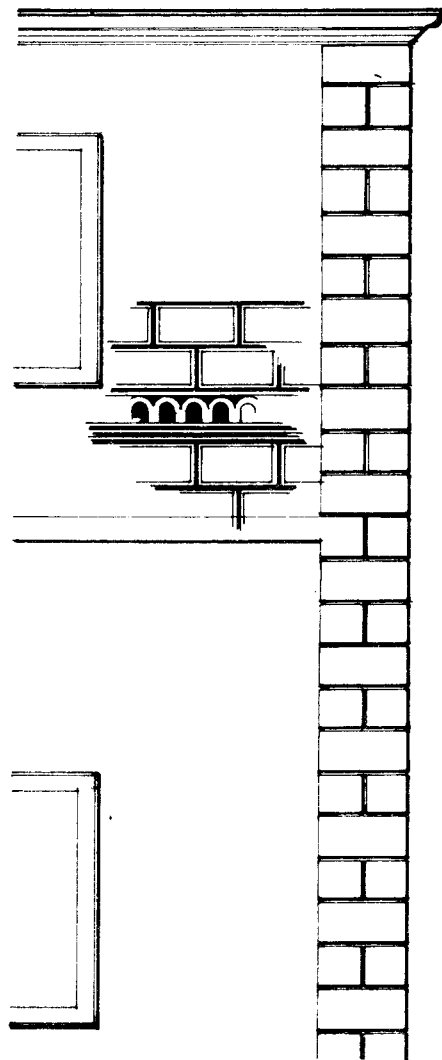
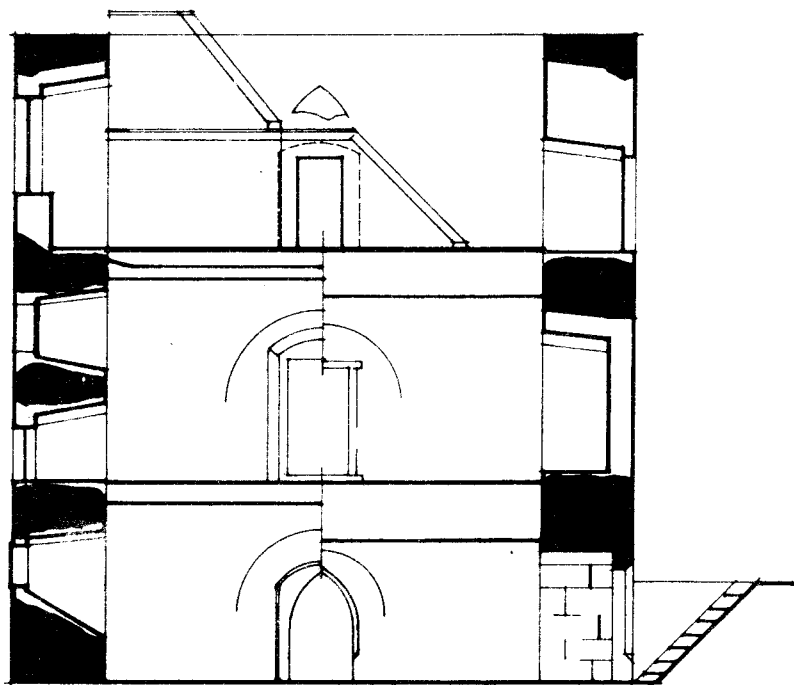
Zbývající část zámeckého komplexu - východní a jižní křídlo obklopující spolu se severním úzké arkádové nádvoří - je produktem stavební činnosti 3. čtvrtiny 17. století. Přesto je možné předpokládat existenci rozsáhlé renezanční stavební fáze, která byla pohlcena mladšími barokními úpravami, (obr. 2). Renezanční je prokazatelně část obvodové stěny východního zámeckého křídla, která je pokryta sgrafitovou fasádou - prostými světlými obdélníky s tenkou linkou po obvodu rámovanými tmavým páskem. Sgrafita tohoto typu se užívala okolo roku 1600 na celém území Čech i Moravy. Významné je zjištění sgrafitového pásu, zdobeného řadou obloučků a několika tmavými a světlými pásy. Tato horizontální linie imitující profilovanou římsu měla zřejmě vymežit rozhraní mezi 2. a 3. podlažím renezanční tvrze. Umístění renezanční římsy nesouhlasí s výškovým členěním barokního zámku. Uvedená skutečnost je důkazem změny výškového uspořádání a tudíž i celkové koncepce dnešní stavby vzhledem k objektu renezanční tvrze, (obr. 5). Tento jev potvrzuje i poloha oken v severní obvodové stěně středověké tvrze, která jsou na úrovni 2. podlaží částečně překryta čely valené ranněbarokní klenby.

Severní křídlo zámeckého komplexu je jádrem nejméně trojpodlažní palácové trojprostorové tvrze. Jejím zakladatelem byl pravděpodobně Racek, který působil na Nekmíři ve 3. čtvrtině 14. století. Roku 1358 si pronajal od konventu plaského kláštera lom v Záluží. Údaj může být vzácným dokladem informující o okolnostech souvisejících s výstavbou panského sídla. Historické prameny z následujících let přinášejí jména feudálních pánů píšících se z Nekmíře a nesourodé údaje hospodářského charakteru (Fridrich, 1970, 221-225). Objektu panského sídla však nevěnují nejmenší pozornost. Nejasná je rovněž role, kterou tvrz sehrála v dění souvisejícím s bitvou u Nekmíře roku 1419 (Palacký, 1829, 32-33).

V období 15. a v 1. čtvrtině 16. století byla Nekmíř prosperujícím zemanským statkem. Hospodářská stabilita se projevila zvláště po roce 1526, kdy se stala Nekmíř krytalizačním jádrem rozsáhlého panství, jehož majitel Šebestián Markvart z Hrádku vhodně reagoval na soudobé hospodářské i politické dění (Fridrich, 1970, 225). Dynamický rozvoj statku, který se stal na sklonku 16. století podle počtu osedlých poddaných největším rytířským statkem na Plzeňsku ovlivnil i vývoj zdejšího panského sídla (Fridrich, 1970, 225). Ve 2. polovině 16. století byla upravována nekmiřská tvrz, a to i v závěru století, kdy již majitel statku Jan Markvart z Hrádku sídlil na Bělé, která se stala střediskem panství (Fridrich, 1970, 226). Rozvoj panského sídla v Nekmíři náhle přerušily tragické události třicetileté války. Na samém jejím počátku byla nekmiřská tvrz do základů vypálena (Sedláček, 1905, 227). Roku 1622 byl statek Bělá konfiskován a vzápětí prodán Vilémovi Vřesovcovi z Vřesovic (Fridrich, 1970, 228). Období vlády Viléma a jeho syna Jana Viktora bylo poznamenáno duchem třicetileté války. Někmiřská tvrz zůstávala v rozvalinách a statek pustošily četné průtahy vojsk, (Fridrich, 1970, 231). Konzolidace a rozvoj samostatného statku Někmiře po třicetileté válce je spojován s osobou Zikmunda Bedřicha hraběte z Götzu a především jeho manželky Marie Isabely rozené Trčkové z Lípy, která se po smrti manžela roku 1656 energicky věnovala hospodářskému dění (Fridrich, 1970, 233 - 234). Její pozornost byla věnována rovněž obnově panského sídla v Někmiři (Fridrich, 1970, 235). Ve 3. čtvrtině 17. století byla realizována náročná přestavba staré tvrze, jejímž výsledkem je objekt dnešního barokního zámku.

Součástí panského sídla v Někmiři byl hospodářský dvůr, který se rozkládal v severozápadní části areálu. Počátky současné obdélníkové formace lze klást do 16. století vzhledem k existenci kamenného hospodářského objektu z téže doby v západním nároží dvora, (obr. 1 : x). V nádvorním průčelí objektu existují dva vjezdy zaklenuté půlkruhových

Obr. 5: Nekmíř - tvrz
Řezy objektem a detail sgrafitové fasády

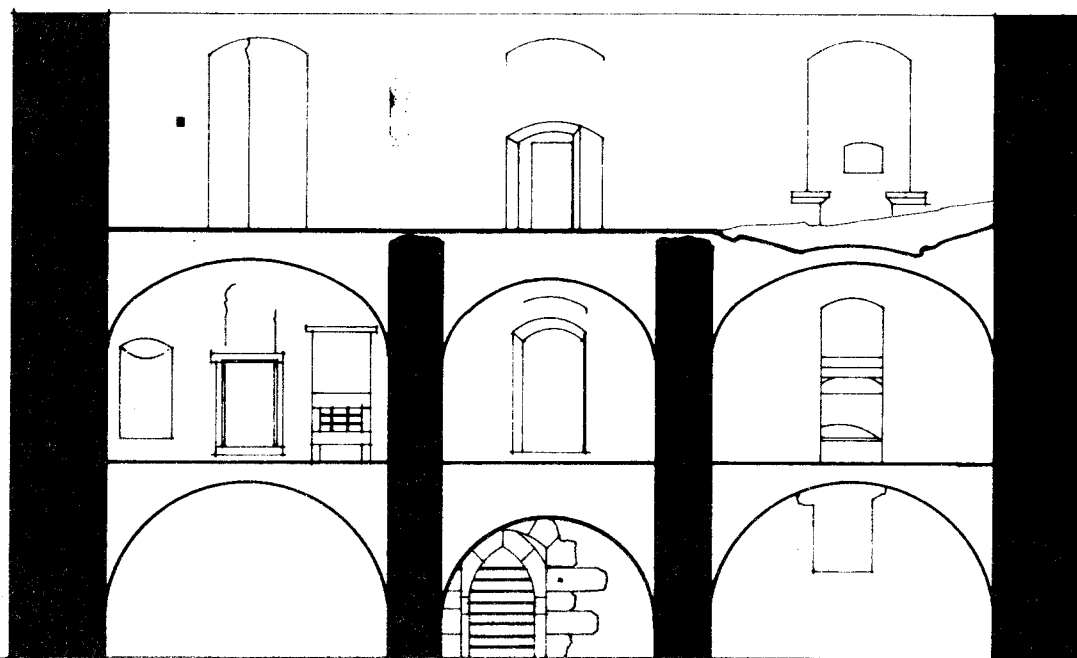


CC'

0 5 M

0 3 M

BB'



cihlovým záklenkem a v trojúhelníkovém vyvrcholení západního kamenného štítu okenní otvor lemovaný okoseným pískovcovým ostěním. Jiný archaicky působící objekt bez datovatelných architektonických detailů existuje na protilehlé straně dvora v jihovýchodní frontě hospodářských stavení, (obr. 1 : y). Do míst renezančního panského dvora lze hypoteticky klást hospodářské zázemí středověkého panského sídla.

LITERATURA

- Fridrich, J.: 1970, Z minulosti velkostatku Nekmíře, Minulostí západočeského kraje VII, Plzeň.
- Palacký, F. (ed.): 1829, Scriptorum rerum Bohemicarum, tomus III, Annales patrio sermone scripti, Praha.
- Sedláček, A.: 1905, Hrady, zámky a tvrze království Českého, XIII, Praha.

PERNOLEC

o. Tachov

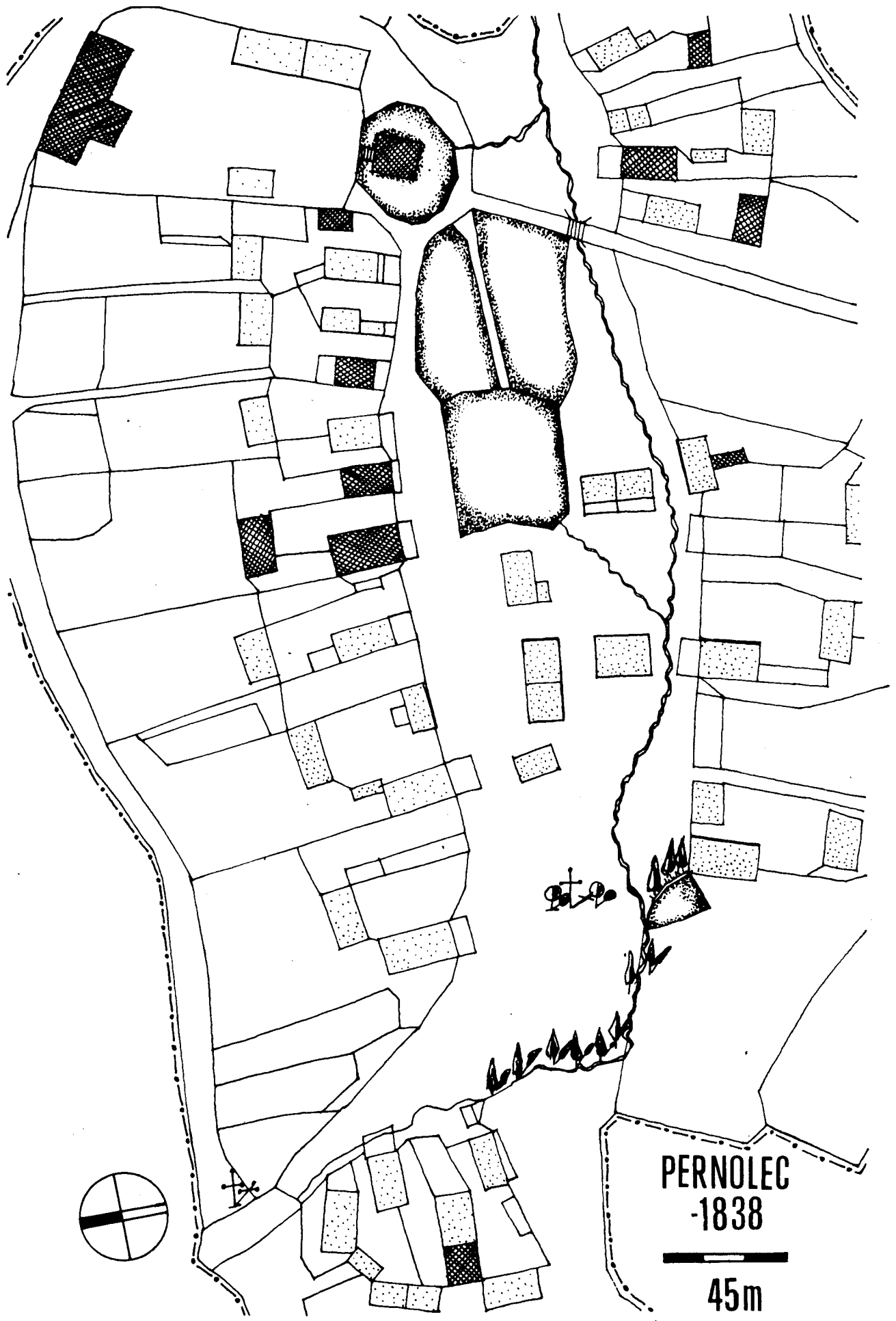
Z. Procházka

V současné době se zvyšuje zájem o studium drobných feudálních sídel - tvrzí. Jeho výsledkem jsou řady článků i samostatných monografií. Také na Tachovsku stávalo několik takových objektů, ale v průběhu let byla již většina z nich zničena. Dnes tyto stavby v okresním seznamu památek zastupuje pouze tvrz v Pernolci.

Tato ves (5 km jihovýchodně od Tachova) obdržela jméno po majiteli Pernoltovi. Již roku 1251 byla zemanským statkem Přibyslava a jeho synů Závíše a Radoslava. Poprvé je tvrz jmenována roku 1414, kdy jí Otík z Pernolce prodává se dvorem a částí vsi Hanušovi Pehmovi z Osova. Po dalších majitelích z řad drobné šlechty drží tvrz v letech 1533-1540 Vilém z Trautenberka. Roku 1565 prodává vdova Krystýna Sibenhorová tvrz v Pernolci Janovi Sibenhorovi z Alešvintu. Od něj přechází roku 1568 na Kateřinu Kaplířovou rozenou z Heutenberka. Od roku 1584 až do roku 1600 je tvrz v majetku tachovského měšťana a později písaře Ondřeje Tušnera. Posledním majitelem, který na tvrzi sídlil, byl Jan Adam Lochnár z Palic, který ji zakoupil roku 1612. Již roku 1620 je Pernolec přikoupen k nedalekému Částkovu a s ním roku 1718 připojen k Tachovskému panství (Sedláček, 1905, 106).

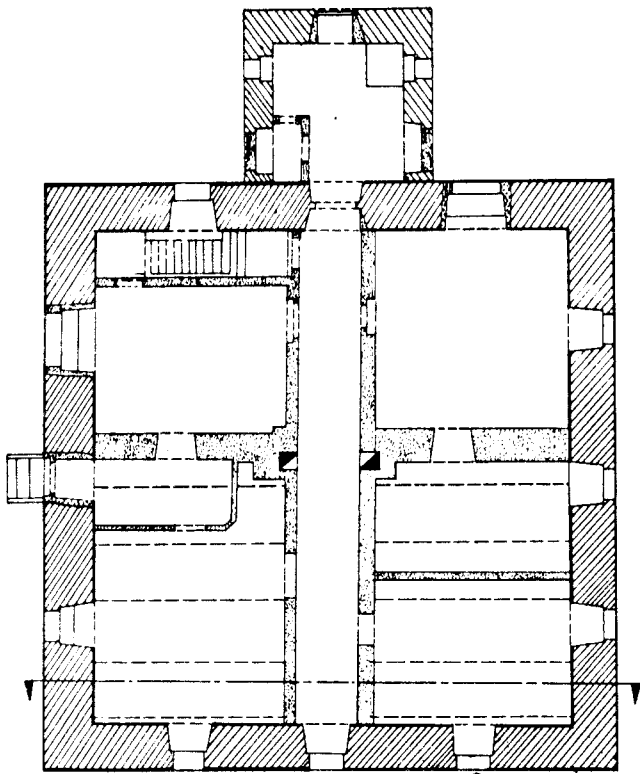
Stavba byla několikrát popisována jako tvrz, a proto se zakořenil názor o její středověké případně renezanční podstatě (Poche, 1980, 39, Birner, 1976, 153). Zkoumáme-li však stavbu v Pernolci podrobněji, nemůže nám ujít řada aspektů, toto tvrzení zpochybňujících.



Stavba působí skutečně monumentálně a svou formou nám na první pohled připomíná tvrz. Je situována osamoceně na okraji obce. Jak vidíme na kolorovaném plánu z roku 1819 (S. A. Klatovy, M 48) a na katastrálním plánu obce z třicátých let 19. století, stávala stavba v tomto rozsahu již tehdy a byla objata vodním příkopem až 15 metrů širokým, dnes zcela zasypaným, (obr. 1). Příkop, naplněný vodou, je jediným podstatným důkazem pro původní tvrzení. Vlastní stavba (obr. 2) je vystavěna ze smíšeného zdiva (kámen, cihly). Její nároží jsou místy armovaná druhotně upotřebenými ostěními oken s děrami po mřížích, která podle profilace můžeme datovat do renezančního, či spíše barokního období. Tyto mladé články nemohly být do téměř základového zdiva dodatečně vloženy. Na stavbě nás dále upoutá její přesný a pravidelný tvar. Dvoupatrový objekt byl vystavěn na pravidelném čtvercovém základě o hraně 15 metrů. Přízemí je rozděleno novými příčkami z let 1923 a 1952 (Halová, 1971, 40). Původně se tento prostor zcela shodoval se dvěma horními patry. Do přízemí byl po zasypaní příkopu proražen nový dveřní otvor a vybourána široká okna. Objekt byl původně přístupný předsínkou. Jejímí, dnes zazděnými dveřmi, byl



PERNOLEC
-1838

45m

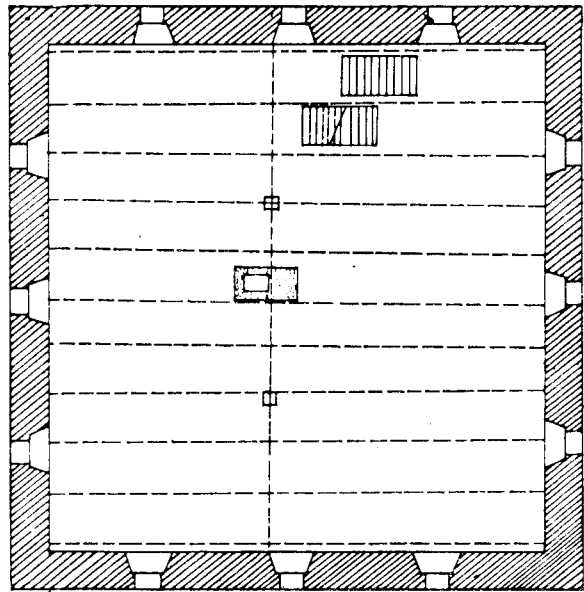


 BAROKNÍ
 NOVODOBÉ

PRÍZEMÍ

PERNOLEC 1983

REZ

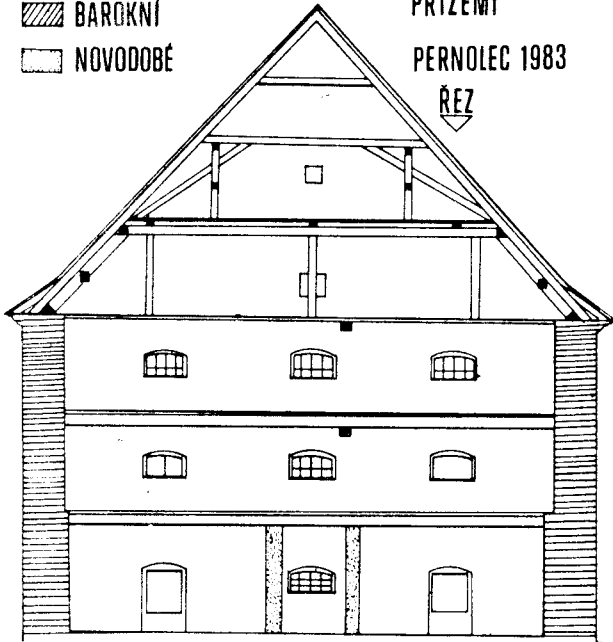


I. PATRO

PERNOLEC 1983

REKONSTRUKCE

5m

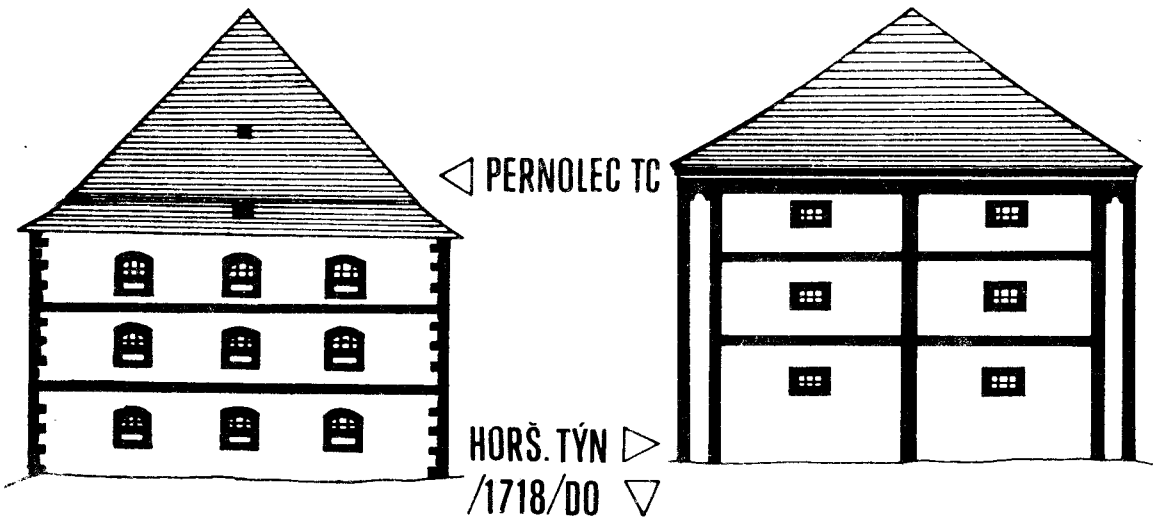


5m

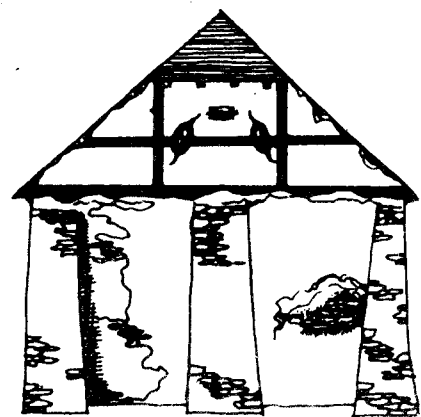
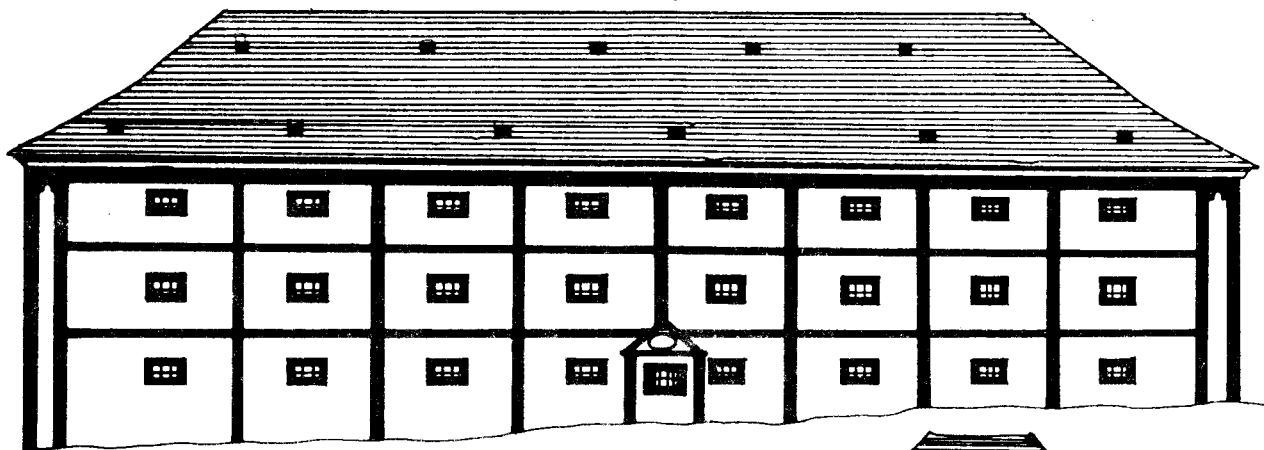




BAROKNÍ SÝPKY – OLEŠNÁ TC
REKONSTRUKCE FASÁD 10m



◁ **PERNOLEC TC**
HORŠ. TÝN ▷
 /1718/DO ▽

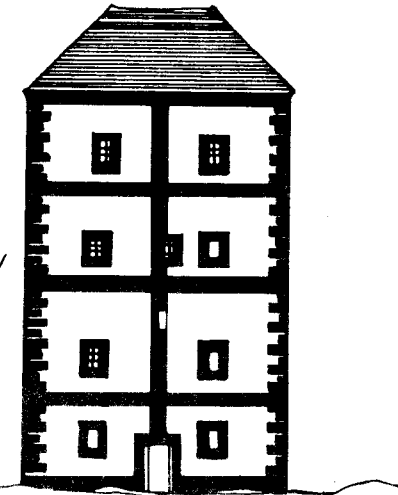


H. KAMENICE /1800/náčvi

10m



△
LŠTĚNÍ /1762/ DO ▷



zpřístupněn i ostrůvek kolem stavby. První a druhé patro si zachovalo svůj původní ráz barokní sýpky velkostatku. Narušila je pouze výstavba komína a nové podpěry, zesilující nosnost stropů. Okénka, vždy 3 v jedné straně, dodržují mezi sebou přesně oddělené vzdálenosti. Zdi stavby jsou poměrně tenké (v přízemí 120 cm). Nespátříme v nich také jediný starý okenní otvor, který by se po původní obytné funkci objektu musel nutně dochovat. Nízká sýpková okénka nevykazují žádné dodatečné proražení, naopak jejich cihelné záklenky přecházejí do okolního zdiva zcela plynule. V některých popisech "tvrze" se dovídáme o renezančních sgrafitech na fasádě stavby - dnes zde nic podobného nespátříme. Fasáda objektu byla sice zdobena, ale pouze pruhy červené barvy. Malovaná byla armatura nároží, pruhy oddělující patra a orámování šambrán oken. Jednalo se o výzdobu hojně používanou na hospodářských objektech v 18. století. S malbou fasády se shoduje také výzdoba interieru, patrná dosud ve druhém patře sýpky - skosené hrany trámů byly rovněž omalovány červenou barvou. Výšku krovu zdůvodňuje jeho využití, obsahuje další skladovací prostory.

Z předcházejících poznatků vyplývá, že stavba "tvrze" v Pernolci je ve skutečnosti hospodářským objektem. Jedná se o sýpku, postavenou jako barokní novostavba, s velkou pravděpodobností na původním tvrzišti a snad i za použití stavebního materiálu starší stavby. Sýpka sloužila k uskladnění obilí nedalekého poplužního dvora. Přežití fortifikačního systému tvrze můžeme zdůvodnit snahou zvýšit bezpečnost sýpky, obklopené dřevěnou vesnickou zástavbou, před případným požárem a snad i vyloupením, hrozcím v neklidných dobách.

Potvrdí-li se tyto závěry, přijde tachovský okres o svou jedinou tvrz v seznamu kulturních památek. Na druhé straně jsou právě zde možnosti v nalezení řady nových objektů. O tom svědčí nedávno místně určené tvrziště v Trnové či stavebně dosud zcela nedoceněná gotická věžová tvrz v Sulislavi a renezanční tvrz v Bernarticích.

I když se stavbami a fasádami sýpek poplužních dvorů v 18. století snad ještě nikdo nezabýval, srovnávací materiál existuje v dostačujícím měřítku. Nejbližší se svou fasádou podobá pernolecké sýpce stavba v Olešné, vzdálená asi 30 km. Je součástí bývalého zámekského dvora, nedatovaná stavba má rozměry 25,5 x 13,5 m. Horšovotýnská sýpka v areálu zámekského parku dosahuje úctyhodných rozměrů 17 x 50 m. Byla centrální sýpkou horšovotýnského velkostatku. Její stavbu datuje nápis nad hlavním vstupem do r. 1718. V nárožích stavby je navíc červená malba zvýrazněná vertikálními lisenami. Pouze ve Lštění se jedná o stavbu původní tvrze, která po drobných úpravách plnila funkci sýpky. Tato přestavba byla dokončena 1762, jak dokládá nápis červenou hlinkou ve 3. patře stavby (viz vyobrazení). Stavba je vystavěna na čtverhranném základě 10 x 10 m. Zlidovělou a nejmladší formu této výmalby fasády, můžeme ve zbytecích spatřit na sýpce v Horní Kamenici. Je datována do r. 1800.

LITERATURA

- Birner, Z.: 1976, Chodsko a Český les, Praha.
Halová, M.: 1971, Vodní tvrz a ves Pernolec, Sborník okres. muzea v Tachově, 6.
Poche, E. a kol.: 1980, Umělecké památky Čech, 3, Praha.
Procházka, Z.: 1983, Věžová tvrz ve Lštění, Výroční zpráva OA Domažlice 1983 (v tisku).
Sedláček, A.: 1905, Hrady, zámky a tvrze království českého, XIII, Praha.
S. A. Klatovy - Velkostatek Tachov (mapy a plány M 48).