

DOLANY

o. Klatovy

J. Anderle, Z. Procházka, V. Švábek

Mezi Klatovy a Švihovem v údolí řeky Úhlavy, nad níž se zdvihají kopce šumavského předhůří, je rozložena na nízké říční terase ves Dolany. Od západu k východu jí protéká potok Poleňka. Ve vsi jej přechází komunikace, která spojuje obě nedaleká města. Potok se posléze vlévá zleva do Úhlavy. Nad jeho ústím na protějším břehu vybíhá do údolí ostroh, který nese skupinu chalup zvanou Komošín, jež vznikla na pozůstatcích hradu.

Jádro obce, soustředěné kolem návsi s kostelem, utvářely největší zemědělské usedlosti, fara a farní dvůr, ustupující dnes novostavbě školy, panský dvůr a na okraji terasy nad nivou protkanou meandry řeky a každoročně zaplavovanou, objekt někdejší tvrze (obr. 1).

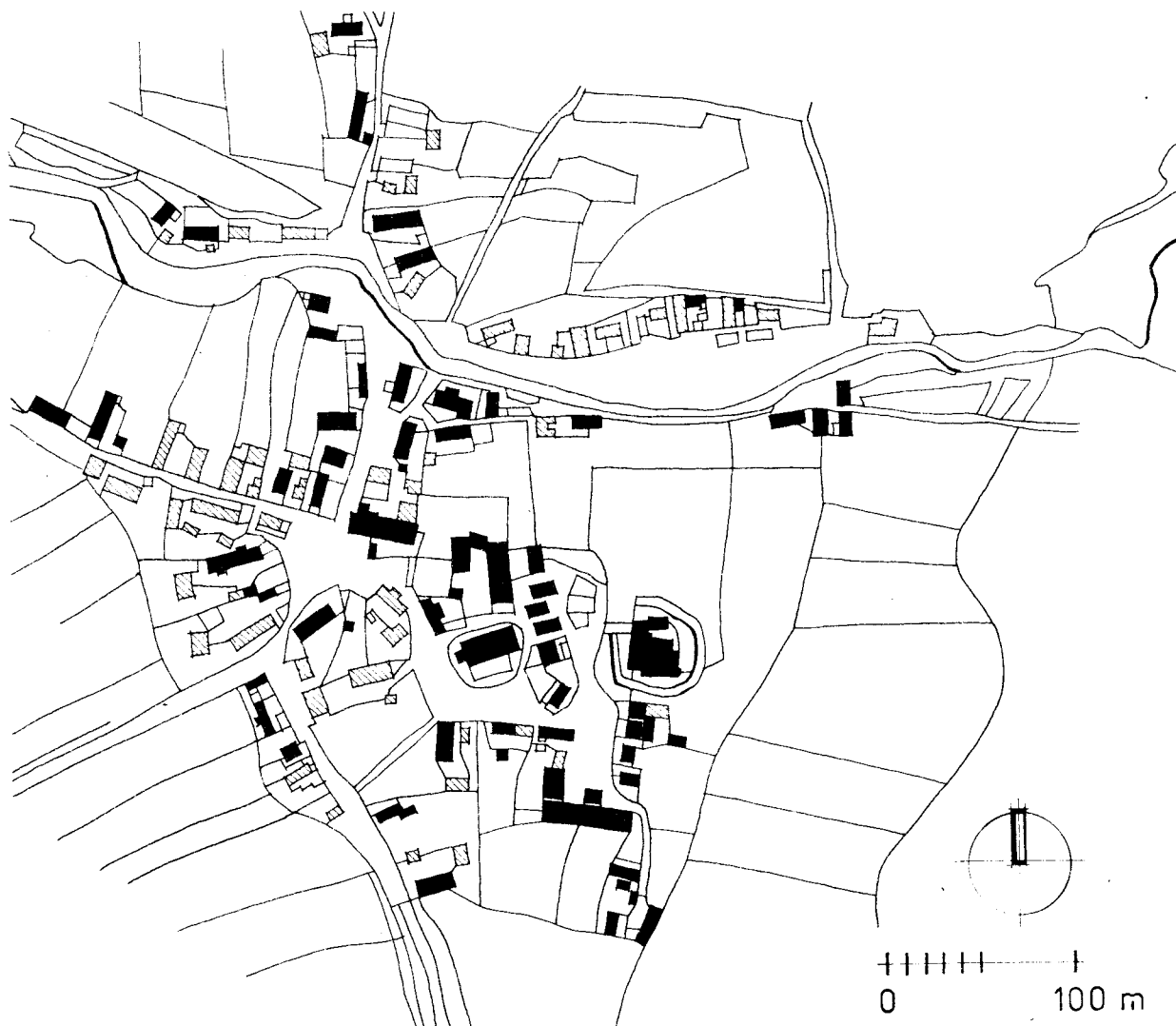
Z obou sídel byl starší nesporně hrad na Komošíně.

Dnes, kdy sporé zbytky hradu téměř pohltila novější zástavba, utvoříme si určitý obraz o základním schématu stavby teprve nad vyměřeným situačním plánem objektu (obr. 2).

Skalnatý výběžek, na nějž bylo staveniště hradu situováno, odděloval od hřebene nezvykle široký příkop, vytesaný ve skále. Před ním bylo situováno předhradí, z něhož se však nezachovaly žádné relikty, prozrazující něco z jeho původního uspořádání. Hlavní příjezdové cesty od Svrčovce a Dolan se stýkaly na plošině před jihovýchodním nárožím hradu. V těchto místech stávala také brána, ze které se ještě nedávno spatřovaly znatelné zbytky. Dnes je odstraněna a příkop před ní zasypan. Z materiálu, vytěženého při hloubení příkopu, byla navržena pod severovýchodním nárožím hradu mohutná výsypka s plošinou na vrcholu, měřící v průměru 25 metrů a ležící v úrovni dna příkopu.

Vlastní hrad zaujímal obdélníkovou prostoru zhruba 80x40 metrů. Celý hradní areál obíhal příkop, na západě nejužší, tam jej nahradila strmost terénu. Nyní je příkop zasypan a proměněn na zahrady. Za příkopem obtáčela celý hrad hradba, přerušena pouze v jihovýchodním nároží branou. Za branou procházela cesta parkánem, jehož jižní hradba dosud stojí a dobíhá až k jihozápadnímu nároží, kde končí v základech chalupy. Na ostatních místech obvodová hradba téměř zmizela a můžeme ji sledovat přibližně v terénním zlomu. Vnitřní prostor hradu vyplňují čtyři chalupy s množstvím hospodářských přístaveb, které značně zneprůhledňují čitelnost celkové situace hradu. Na nejvyšším místě ostrohu stál obdélný palác /10 x nejméně 17 m/. Jeho stěny, mimo západní, jsou dosud zachovány. Pod palácem je částečně ve skále vytesaný sklep. Je přístupný klikatou chodbičkou, která je na rozdíl od sklepa již novějšího data. Další sklep vyplňoval údajně také podzemí východní strany paláce /informace majitele/. Dnes spatříme zbytky jeho zaklenutého vchodu v chlévu při jižní straně paláce. K tomuto vchodu vede dvorem ve skále vytesaná nekrytá šíje, dnes již téměř zasypaná. V blízkosti tohoto chléva byla donedávna viditelná střílna, nyní odbouraná. Jiná střílna se zachovala v lícni straně jižní zdi paláce. Jedná se o úzký otvor v lomovém zdivu, přeložený plochým kamenem. Spatříme jej na půdě domu vedle chléva. Z paláce zbyvají místy dosud vysoké zdi, celé torzo je však znešvařeno řadou přístaveb. Ještě před necelými sto lety vedl mocný čtyřhran stavby celému Komošínu, dnes se o tom můžeme přesvědčit pouze na Libscherově kresbě v Sedláčkových Hradech /str. 46-obr. paláce/. Na celém hradišti jsou patrné různé terénní úpravy, přitesané části skály, základy zdí a kamenných tarasů, které není možné přesněji časově zařadit.

Dalším pozůstatkem hradu je valeně zaklenutý sklep, vysekaný částečně do skály jižně od paláce. Jiné dva sklepy jsou již ve svých podstatných částech novějšího data. Mimo popsany již palác byla dalším základním článkem stavby hradu mohutná válcová věž, stojící "za palácem", jejíž základy mohli spatřit návštěvníci hradu ještě na počátku našeho



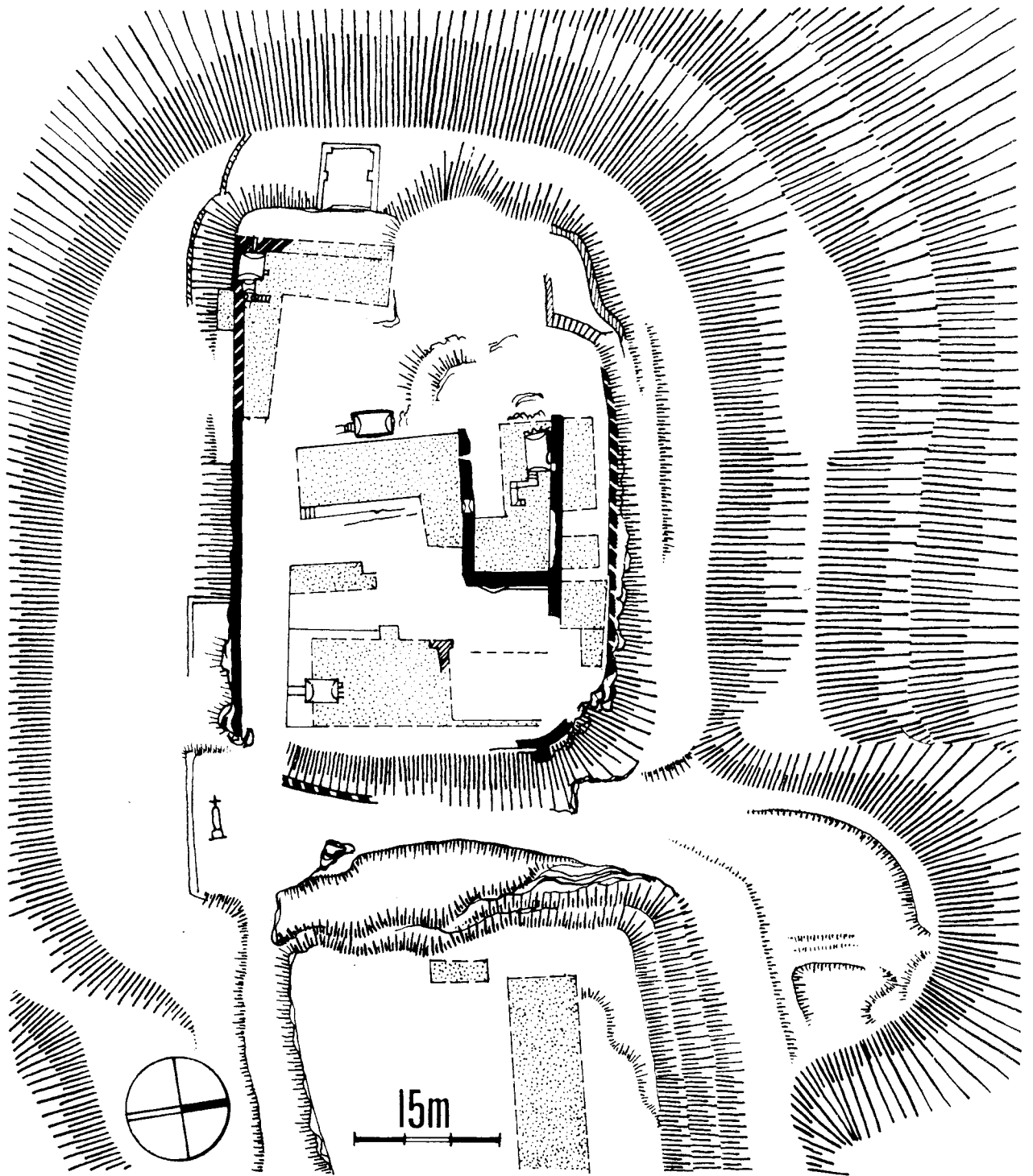
Obr.1: Dolany, Katastrální plán obce z roku 1837

století. Dnes jí však není možné povrchovým průzkumem prokázat. Podle obdobných dispozic bergfritového typu hradu můžeme předpokládat její přítomnost spíše při východní stěně paláce. Zde se mohla výrazně zapojit do obrany předpolí hradu i brány a zároveň svým tělem chránila hradní palác od východní, nejvíce zranitelné strany.

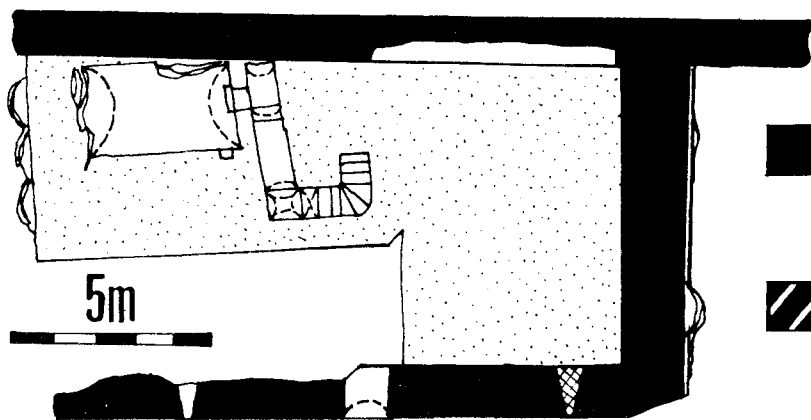
Určité rezervy k bližšímu poznání hradu na Komošíně skýtá ještě archeologický průzkum. Také tyto možnosti jsou na diskutovaném hradě značně omezené. V celém prostoru objektu jsou sneseny humusové vrstvy místy až na skálu. Při těchto pracech nacházeli lidé často různé archeologické nálezy. Z černínského archivu v Jin. Hradci se dovídáme, že r. 1857 bylo ve zříceninách nalezeno množství kostí /podrobně ič. 2721/III K 2b/ /. Také farář Wildmann ve svém díle o panství Chudenickém vzpomíná, že "mnohé staré, zde nalezené šipky jsou uloženy v pražském Národním muzeu".

Do roku 1983 byla celoročně na hradě obývána chalupa č.40. Její majitelé, manželé Sekyroví, zásobovali celoročně hospodářství vodou ze studánky pod hradem. Studnu, či spíše nádržku na vodu z bývalého hradu se jim ani po dlouholetém pátrání nepodařilo objevit.

Poprvé se s Komošínem setkáme až r. 1510. Tehdy prodal Jan Kanický z Čachrova sezením na Svrčovci Komošín hrad pustý, Svrčovec tvrz, dvůr a ves s mlýnem v Polence a Lučici Janu Jeníškovi z Újezda /Sedláček 1893, IX, 48 - 50/. Podle údajů, obsažených v této



KOMOŠÍN 1982 *z*



■ Středověk. zdivo

▨ Středověké zdivo
/předpokládané/

zprávě, považuje A. Sedláček komošínský hrad za původní sídlo svrčoveckých zemanů, ze kterého teprve v 15. stol. přesídlili na svrčoveckou tvrz.

Až do konce 17. stol. se z hradu udržela mohutná zřícenina - Kommessin, rudera grandia /Balbín 1679 - 84/. V následujících staletích však nepříznivé využívání zříceniny přivedilo její dnešní neutěšený stav.

Po roce 1623 prodal Přibík Jeníšek z Újezda Svrčovec s Komošínem rektoru Ondřeji Stredoniovi. Klatovští jezuité potom drželi Komošín ke svému dolanskému statku. Roku 1703 nechal postavit bývalý rektor klatovských jezuitů Karel Pfefferkorn ze zřícenin hradu kapli sv. Máří Magdalény. Vznikla úpravou starého paláce, ke kterému byl přistavěn kůr - podobně jako na nedalekém Pušperce. Kaple byla zanedlouho císařem Josefem II. zrušena. /Sedláček 1893, 50/.

Objekt s pozemkem byl rozdělen mezi několik hospodářů. Ti zdivo hradu využili jako stavební materiál na své chalupy. V polovině 19. stol., jak uvádí J. Sommer, /1839, 225/ z kaple na hradě Korossyn již mnoho nezbyvá. Na počátku našeho století byl viditelný ještě kůr kaple, složený z pěti oblouků. Poslední zachovaná část kaple se zřítily v létě 1956 /jednalo se o polygonální přístavek při východní stěně paláce, v té době přestavěný na obytný domek/. Stavba se rozpadala vždy v noci, třetí noc spadla s velkým lomozem celá, sotva stačil hospodář odtáhnout voznici s vodou, stojící u kaple /vyprávění majitele/.

Druhým feudálním sídlem v Dolanech, byla tvrz stojící přímo ve vsi. Její ústřední stavba, gotický věžovitý palác, zaujímá přibližně obdélníkový půdorys. Objekt rozděluje původní příčka na dva prostory - západní a východní. Budova bývala pětipodlažní, zakrytá zřejmě valbovou střechou.

Valeně klenuté suterény, větrané šikmo vzhůru směřujícími otvory obdélných okének s okoseným ostěním, propojuje lehce hrotitý portál (obr. 5). Oba prostory, východní i západní, jsou dnes přístupné samostatnými vchody, z nichž východní je osazen okoseným portálem s půlkruhovým nadpražím. Portál je zde umístěn v původní poloze. Chodbička se schodištěm za ním je zastropena chatrným povalem. Od suterénu ji odděluje kamenná příčka s průchodem, kterým sestupuje dřevěné schodiště. Prostor nese známky stavebních úprav, které ztěžují interpretaci situace vpravo za vstupem. Stopy, které tu nacházíme, lze vyložit jako zazděný průchod se segmentovým záklenkem, jenž v tomto místě může mít význam jako nástup na komunikaci do dalšího podlaží. Tomu odpovídá i stav v přilehlé chodbě (obr. 3). Nástup do vyšších pater je dnes vyřešen vchodem proráženým obvodovou zdí při gotické příčce. Vstup i okno nad ním osvětlující chodbu v prvním podlaží jsou v konečné podobě dílem barokních zásahů. Uvedené souvislosti naznačují možnost, že jako původní vstup do paláce sloužil zmíněný vchod s gotickým portálem.

Západní část prvního podlaží nemohla být řádně zkoumána. Je zaklenuta valenou klenbou. Lunetou do ní ústí vchod umístěný v gotické příčce. Luneta v protilehlé stěně zachycuje polohu otvoru ústícího do prvního podlaží renesanční přístavby. Na základě nám dostupných poznatků můžeme klenbu určit jako renesanční a otvor v západní obvodové zdi gotického paláce považovat za průchod spojující starší stavbu s renesančním přístavkem. Východní prostor podlaží je zastropen povalem. Místnost v jihovýchodním nároží osvětluje novodobé okno. Při podlaze nalézáme okenní otvor s bedněným segmentovým záklenkem a šikmými špaletami, procházející jižní stěnou. Osazen je okoseným ostěním se čtvercovými otvory pro mříž. Nad okénkem těsně pod úrovní původního stropu přízdívka z cihel částečně překrývá další podobný otvor, který má méně zachovalou analogii na protější nádvorní obvodové zdi. Ve vnějším líci jev nebyl pozorován. Umístění okének při podlaze a pod stropem by se snad dalo vysvětlit potřebou prostor důkladně větrat.

Kromě jedné místnosti bylo první podlaží v době průzkumu nepřístupné, a proto chybí případné další poznatky, které by mohly situaci osvětlit. Podobně schází přímé doklady gotické komunikace mezi patry paláce, kterou je třeba podle některých indicií předpokládat ve východním traktu. Snad jsou stopou konstrukcí, které souvisely se schodištěm, dvě kapsy trámů uložených kolmo ke stropnicím druhého podlaží. Nalézají se na jižní stěně v koutě při gotické příčce (obr. 4).

Do druhého podlaží se vystupuje po dřevěném schodišti zřízeném asi při barokní úpravě (obr. 4). Oba prostory patra spojuje okosený portál s rovným nadpražím z cihel, které okosení napodobují.

Východní obvodovou zdí prochází 170 cm vysoký otvor se šikmými špaletami zaklenutý segmentem valené klenby. V původní poloze v něm zůstal osazen článek gotického portálu, který zvenčí chrání zděř pro zasouvání závory do síly zdi, umístěnou asi v polovině výšky otvoru. Zděř je vyložena prkny sbíjenými kovanými hřeby obdélného průřezu. Poloha zděře potvrzuje, že v otvoru bývala osazena branka. Spojovala zřejmě palác s ochozem hradby, která se v této partii přibližovala asi na 2 metry. Ochoz by se pak nalézal v úrovni druhého podlaží.

Vedle dveřního otvoru je vestavěn do vnitřního líce obvodové zdi komín z cihel. Ve výšce třetího podlaží se napojuje na starší komín budovaný v kamenném zdivu při vnějším líci zdi. K němu se na úrovni podlahy váže necelý metr vysoký výklenek, který může souviset s původním topeništěm. Do sopouchu staršího komína ústí na několika místech z vnějšku stavby otvory, pro něž zatím nemáme vysvětlení. Na koruně ubourané zdi zvyšuje komín cihlový nástavec. Obdobná je zřejmě situace komína umístěného v gotické příčce. Prověšení zmíněných skutečností brání nesnadná dostupnost dotčených partií stavby.

Třetí podlaží (obr. 5), jehož prostory spojoval průchod osazený okoseným portálem s rovným nadpražím, osvětlovala ze všech světových stran gotická okna s nesouměrně šikmými špaletami. Podle dochovaných exemplářů byla obdélníková o rozměrech asi 100 x 60 cm. Ostění oken v jižní stěně východního traktu jsou, pokud lze sledovat, opatřena otvory k osazení mříží. Otvor okna, které hledělo ze čtvrtého podlaží k západu, pozorujeme pouze ve vnějším líci obvodové zdi. Zde jeho horní část odhalila vypadlá zazdívka provedená z kamene. Z otvoru bylo kdysi odstraněno ostění a po té byl pečlivě zazděn tak, že neporušená část splývá s okolním lícem stěny.

V západní místnosti v koutě při příčce je asi metr nad podlahou situován vchod do prevetu. Rámuje ho dřevěná zárubeň. Její díly jsou začepovány a spojeny dřevěnými kolíky. Zevnitř záchodu je zárubeň upravena do tvaru sedlového portálu. Pohledová úprava se dá předpokládat také ze strany místnosti. Vlastní prevet byl vysazen na dvou kamenných konzolách usazených v nestejně úrovni.

Jak je vidět, soustřeďovaly se ve třetím podlaží prvky poskytující základní "komfort". Místnosti byly relativně dobře osvětleny, v obou patrně existovalo otopné zařízení a bylo tu umístěno hygienické zařízení - záchod. Patro tedy právem považujeme za vlastní obydlí feudála.

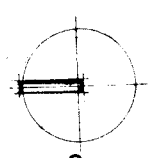
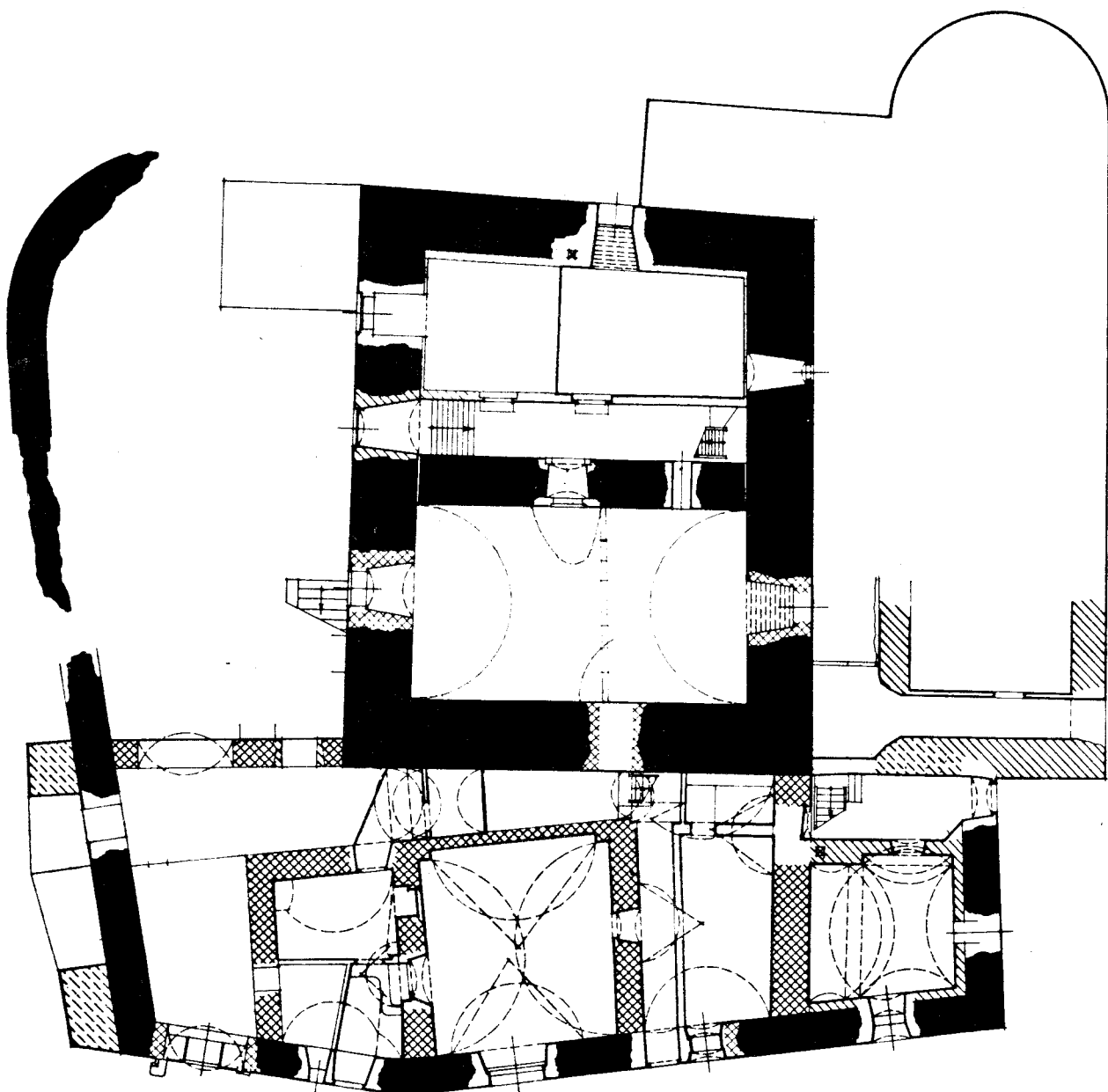
Ze čtvrtého podlaží zbyl jen zlomek. Nádvoří a východní zdi byly ubourány. Gotická příčka dosahuje úrovně podlahy. Zda dělila i toto patro nemůžeme jednoznačně říci, protože eventuální otisk příčky na líci obvodové zdi překrývá barokní omítka. V tomto slohu jsou také upravena okna jižní stěny. Objekt dnes kryje pultová střecha.

Vysoký hranol paláce je umístěn do jihovýchodní části tvrziště. Ponechává pak na straně obrácené ke kostelu a vsi široký parkán a na severu nádvoří do něhož se vcházelo branou při severozápadním nároží. Tvrz obklopoval vodní příkop. Zachovaný východní úsek valu navršeného před ním nese fragmenty zídky zděné pečlivě z kamene na hlínu. Její příslušnost k pozdně středověké realitě nelze vyloučit.

Západní zeď paláce, vystavěná nejvíce případnému útoku, byla téměř bez otvorů. Obrana tohoto úseku spočívala na hradbě. Té příchozí postupující cestou k mostu vystavoval svůj pravý bok.


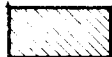

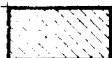

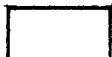
Průzkum ukázal, že gotický palác je dílem jedné stavební fáze. Její datování se opírá o časové určení stavebních článků, které lze zařadit do sklonku gotiky a o historické okolnosti. V souladu se zmíněnými skutečnostmi počítáme se vznikem objektu ve 2. polovině 15. století, spíše však až v jeho závěru.

Renesance přispěla ke stavebnímu rozvoji tvrze vybudováním dvojpodlažního objektu vestavěného mezi gotický palác a západní úsek hradby (obr. 3, 4 a 5). Stavba obsáhla také prostor kolem brány. Tato část nejvíce utrpěla novodobými zásahy. Podlahy při nich byly sníženy o 150 cm. Průjezd do nádvoří byl zazděn, prostor nově zastropen a rozdělen

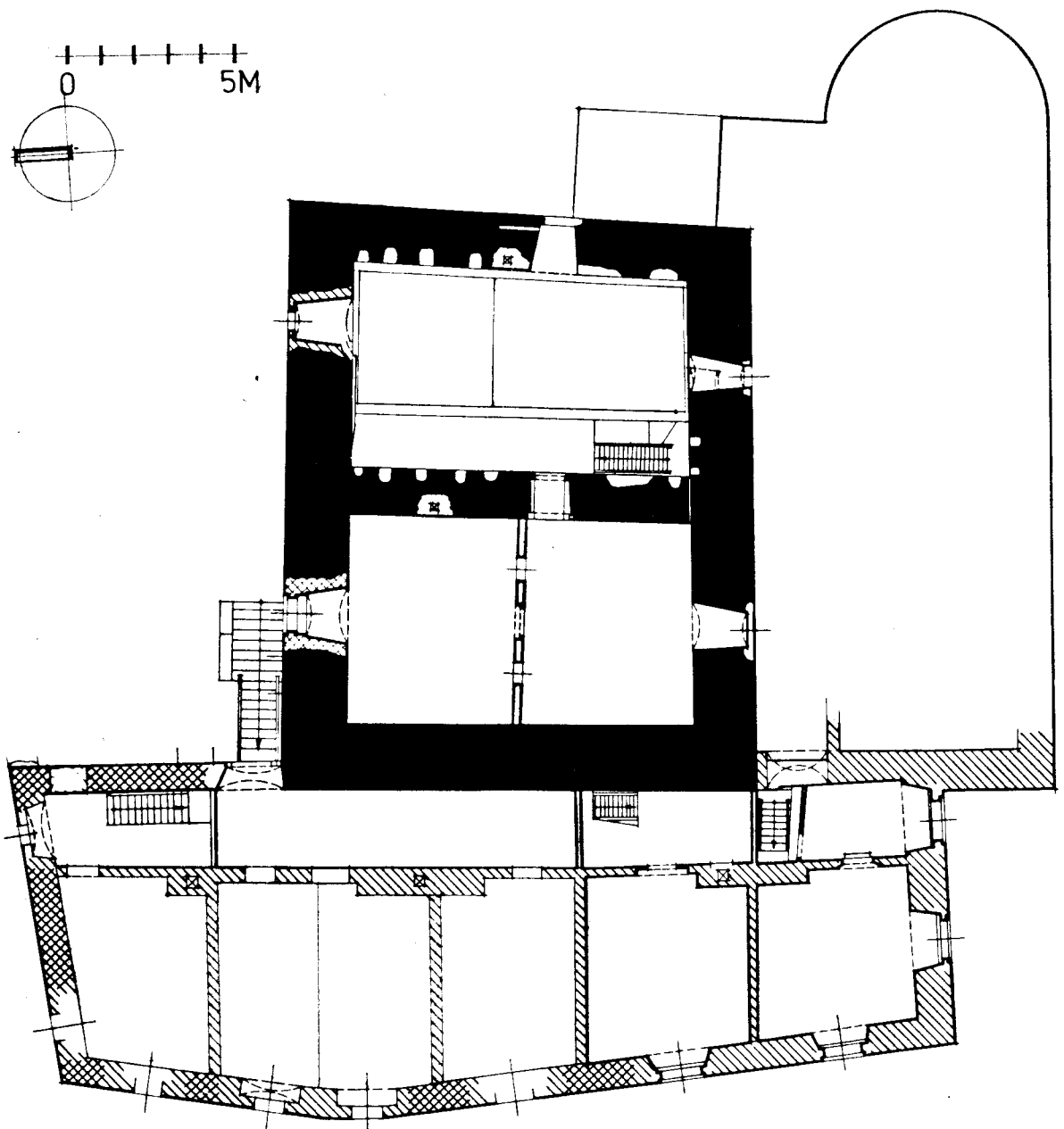


0 5 M

Zdivo

	gotické		barokní
	renezanční		pp. barokní
	pp.renezanční		mladší a neurčené

Obr. 3: Dolany - tvrz
1. nadzemní podlaží objektu



Obr. 4: Dolany - tvrz
2. nadzemní podlaží objektu

příčkami. Na průčelí zůstal znatelný oblouk brány. U její paty jsou zazděné "konzoly" související s konstrukcí mostu. Jako jedné z nich bylo použito rovného nadpraží gotického portálu, který zde zřejmě byl původně osazen.

Komunikační uzel objektu, vázaný na průjezd, který rovněž nebyl při průzkumu přístupný, opouštěla valeně klenutá chodba procházející při západní stěně gotického paláce (obr. 3). Průchodem v lunetě s hřebínky ústila do valeně klenuté místnosti otevřené dveřmi v protilehlé lunetě do jihozápadního nároží tvrziště. Tento prostor změnila pozdější přestavby, takže nelze s jistotou říci, zda byl ještě součástí renesančního paláce nebo jen parkánu. Přízemí této části je zaklenuto pruskou klenbou sklenutou do pasů. Hleděla odtud podle podání majitelky dvě malá úzká okénka. Při přestavbě před druhou světovou válkou bylo jedno částečně zazděno, druhé západní přebouráno a zvětšeno. Není vyloučeno, že původně šlo o gotické střílny.

Mezi prostorami přízemí dominuje křížovou klenbou s vysoko vytaženými hřebínky zaklenutý pokoj. Dveře v lunetách jej spojují jednak s již popsanou valeně klenutou místností, jednak s analogickým prostorem přimykajícím se k pokoji z opačné strany. Ke koutu pokoje se váže komín a z vedlejší místnosti nika, snad přístup k topeništi.

Druhé podlaží renesanční přístavby zcela změnila barokní úprava (obr. 4). Vysoké barokní stropy byly pak při novodobých přestavbách sníženy.

Na západní stěně gotického jádra tvrze zůstal uchráněn otisk sedlové střechy, jejíž hřeben směřoval kolmo ke stěně. Střecha se rozpínala nad úsekem renesanční stavby v šířce staršího paláce a hřebenem téměř dosahovala dnešní výšky jeho zdí.

Soudě podle zachovaných částí, měl renesanční objekt převážně obytnou funkci. Jeho vznik můžeme rámcově umístit do období po polovině 16. století.

Barokní úpravy se dotkly všech objektů tvrze (obr. 3, 4 a 5). Jejich případnou následnost nejsme schopni sledovat, protože slohový výraz budov sjednotila radikální barokní přestavba podnikaná klatovskými jezuity. Při ní byla stržena část jižní hradby a na uvolněném místě vystavěno nové dvojpodlažní křídlo. Jeho přízemí zřejmě nemělo původně obytnou roli. Vysoké místnosti druhého podlaží osvětlené velkými okny jsou řazeny podél chodby probíhající při stěně gotického jádra. Objekt je na východě ukončen půlkruhovým závěrem. Prý v něm bývala umístěna domácí kaple. V základovém zdivu závěru je užitá stojka okoseného portálu. Nadpraží a stojka stejného typu se nalézají v základu jihozápadního nároží přístavby. Větší část objektu nebyla v době průzkumu přístupná.

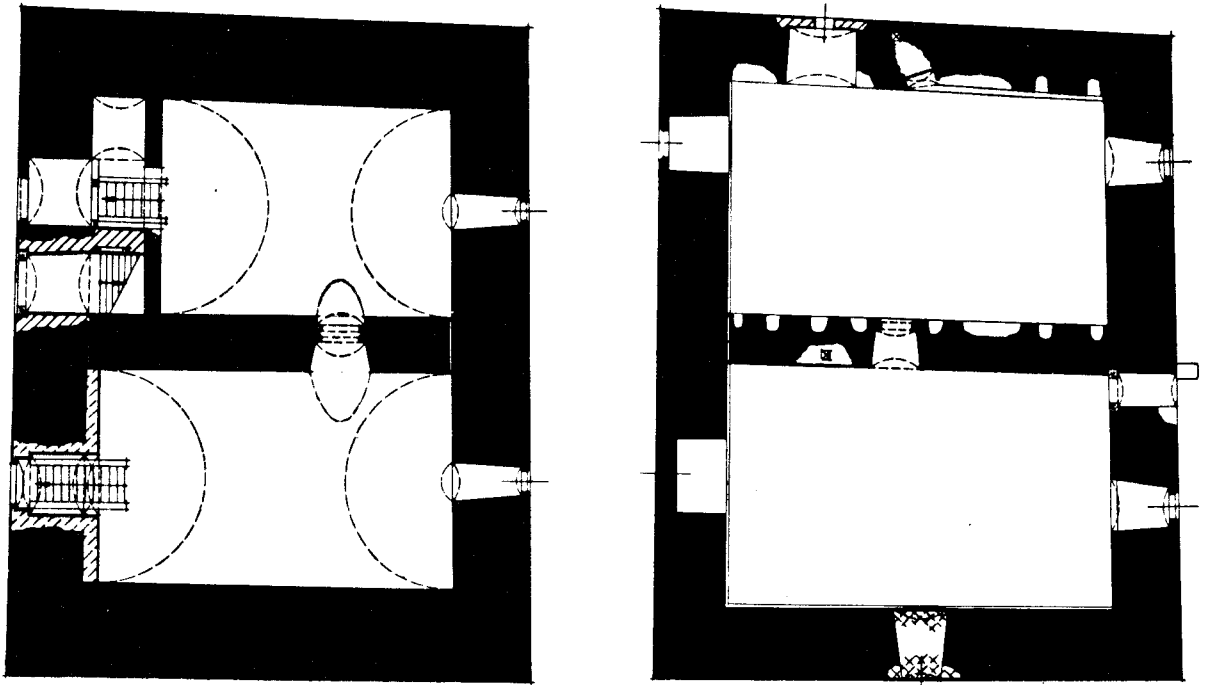
Vzhledem k tomu, že bývalá tvrz zůstala i nadále obklopena vodou, stavitelé komunikčně sjednotili novou přístavbu s renesančním objektem chodbou v patře. Spojovacím článkem obou traktů se stalo patro prostoru jihozápadního nároží areálu. Do chodby ve druhém podlaží se vstupovalo z točitého schodiště, po němž zbyly otisky v koutě nádvoří mezi gotickým palácem a renesančním přístavkem. Na schodiště se vstupovalo z prostoru při průjezdu. Otisky schodiště na stěně starého paláce ukazují, že zpřístupňovalo také půdu původně renesanční budovy. Schodišťový přístavek je zaznamenán také na plánu státního katastru z roku 1837. Soubor staveb kolem gotického jádra kryjí pultové střechy.

Katastrální plán ještě zachycuje křídlo, překrývající úsek severní hradby. Dnes je srovnáno se zemí. Jeho stopy - interierové omítky a zazděný dveřní otvor nad vyústěním průjezdu do nádvoří, nepostačují k časovému zařazení tohoto traktu. Snad v něm byly umístěny maštale zmíněné ve stručném popisu uvedeném v souvislosti s prodejem bývalého sídla v roce 1852 (Ziegler z Dom.Urkundenbuch, fol. 271).

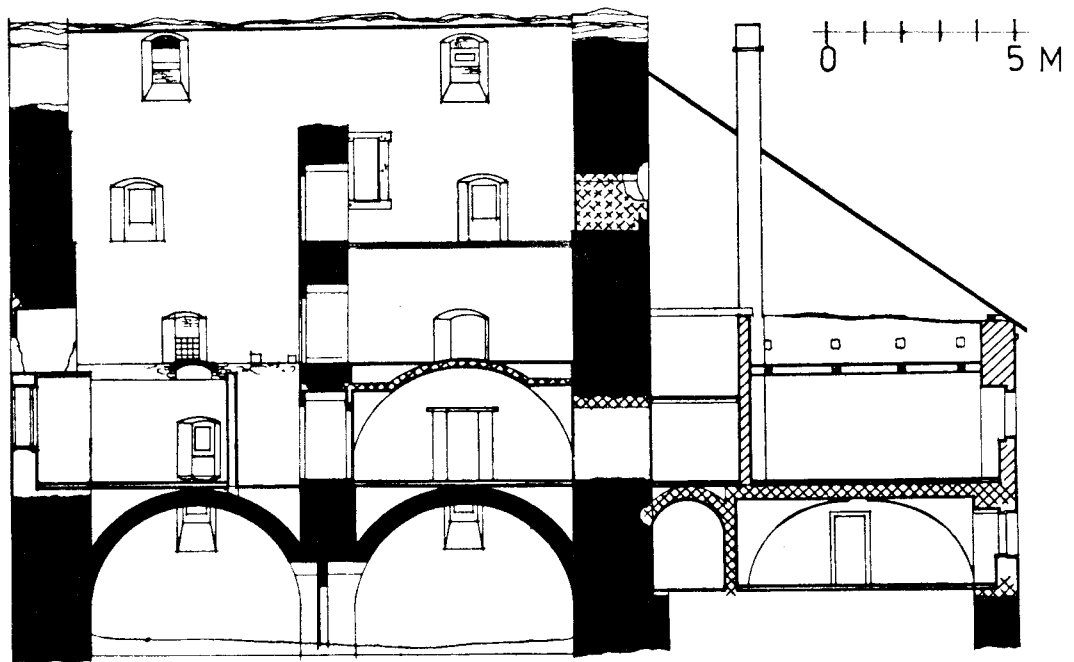
Starší badatelé se zmiňují o kamenném mostě údajně vedoucím přes příkop ke bráně. Prý zmizel beze stop. Není v našich možnostech jejich údaj ověřit. Konzoly u brány průjezdu svědčí pro most dřevěný, resp. s dřevěnou padací částí.

Při zemních pracích v blízkosti kostela a školy bylo začátkem století zachyceno dřevěné potrubí vodovodu směřující od bývalého ovčína. Zařízení bylo považováno za přívod vody do příkopu tvrze. V jejím areálu se údajně nacházela studna, později z části zasypaná a z části užívaná jako sklípek (Ziegler: rukopis).

V jihozápadním předpolí dožívají zbytky panského dvora, lépe patrného na katastrálním plánu z roku 1837. Po období všeobecného úpadku byl podle zpráv před rokem 1679 zří-



Obr. 5:
 Dolany - tvrz
 1. podzemní podlaží (suterén) a 3. nadzemní podlaží objektu

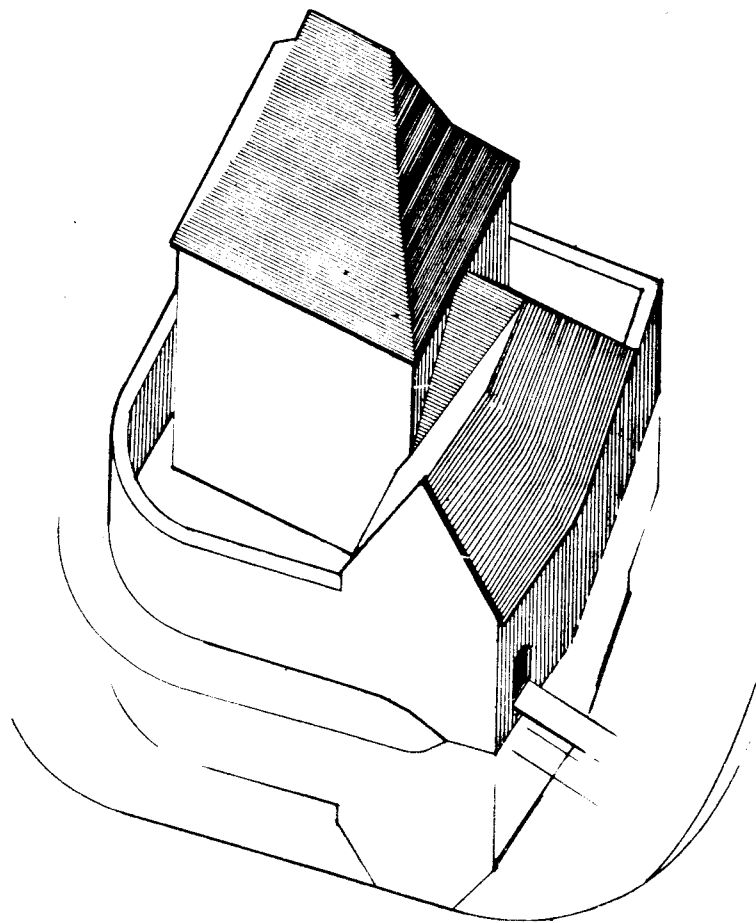
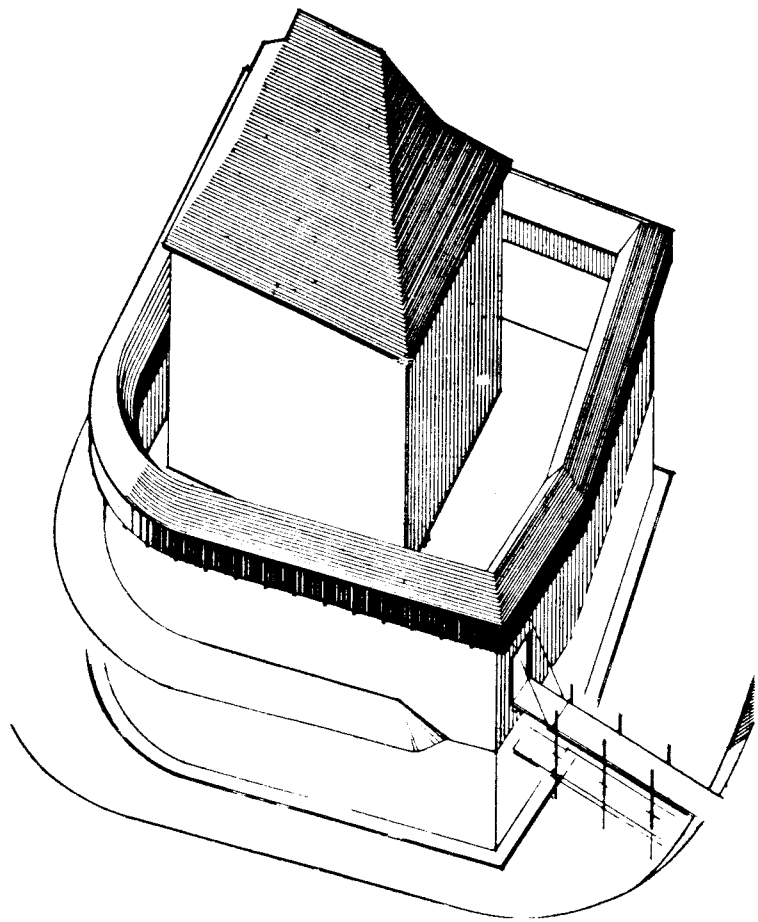


Řez objektem

Obr. 6:

Dolany - tvrz

Pokus o hmotovou rekonstrukci
pozdněgotické a renezanční
stavební fáze objektu



zen z kmetčího dvora (Ziegler z DZ 394 kvat. H3). Dá se ovšem předpokládat, že šlo pouze o návrat ke stavu z dob rozkvětu sídla.

Počínaje koncem baroka, kdy objekt bývalé tvrže naposledy zaznamenal stavební růst, byla mu pod tlakem měnících se společenských poměrů vnucována nevhodná funkční náplň hromadící záporné vlivy, pod nimiž se zvolna rozpadá.

Historické zprávy týkající se staršího období života Dolan jsou kusé. Příslušníci větve Švihovských z Rýzmburka přídomkem z Dolan v nich vystupují pokud je nám známo od začátku třináctého století do první poloviny století patnáctého. Naposledy podávají v roce 1435 katolického kněze na faru v Dolanech, (Sedláček 1893, 51). Formu jejich panského sídla pro tu dobu písemné prameny neupřesňují.

Po odmlce zpráv se koncem 15. století v Dolanech objevuje rod Měsíčků z Výškova. V roce 1492 je vlastnil Racek, zemřelý před rokem 1515. Tehdy se jeho synové dělili o dědictví zahrnující tvrz, ves, dvůr a pustou ves Balkov. Poprvé je tehdy v Dolanech uvedena tvrz. Rozdělený majetek opět scelil Zikmund koupí bratrovy zadlužené polovice v roce 1546 (Sedláček 1893, 52).

Měsíčkové vlastnili Dolany do roku 1631, kdy byl zadlužený statek /tvrz, dvůr, ves a dvůr Balkovy/ prodán Rudolfovi Čejkovi z Olbramovic. Druhá a třetí čtvrtina 17. století zanechala zprávy o úpadku projevujícím se mimo jiné v dluzích, které vlastníci Dolan nebyli schopni splácet, a proto se pohledávky věřitelů uspokojovaly na úkor jejich statků.

Období nestability ukončil až rok 1679. Tehdy Dolany koupili klatovští jezuité (Ziegler z DZ 394 kvat. H3). Ti tu hospodařili až do zrušení řádu. Začátkem 19. století se statek stal součástí rozsáhlého chudnického panství a v roce 1852 byl objekt bývalé tvrže prodán třem dolanským usedlíkům. Rozdělení mezi více majitelů trvá dosud.

Cílem studie bylo přiblížit podstatu a ujasnit postavení dvou panských sídel v historických souvislostech. Společná oběma celkům je vazba na ves Dolany, na jejímž katastru se sídla nachází. Dosavadní literatura neznala historii ani jméno hradu, který nazývala Komošín. Na základě nepřesvědčivých vývodů byl objekt spojován s nedalekou osadou Svrčovec. Dolanská tvrz byla považována za původiště významného šlechtického rodu pánů z Dolan. Povrchový průzkum obou lokalit opírající se o rozbor písemných a architektonických pramenů umožnil tyto možnosti revidovat. Hrad na Komošíně lze považovat za dolanský hrad, sídlo pánů z Dolan zmiňovaných v pramenech od sklonku 13. do 1. pol. 15. století. V závěru 15. století, v období celkové konsolidace hospodářských i politických poměrů, vzniká výstavná tvrz přímo ve vsi. Její založení pravděpodobně souvisí s působením zemanského rodu Měsíčků z Výškova, který ji užíval do 1. poloviny 17. století.

LITERATURA

- Balbín, B. 1679: *Miscellanea historica Regni Bohemiae III.* Pragae (přejímá Sedláček str. 50)
- Menclová, D. 1976: *České hrady II.* Praha
- Profous, A. 1947: *Místní jména v Čechách I.* Praha
- Sedláček, A. 1983: *Hrady, zámky a tvrže království českého IX.* Praha
- Sommer, J.C. 1839: *Königreich Böhmen,* Prag
- Vančura, J. 1930/32: *Dějiny někdejšího král. města Klatov II.* Klatovy
- Vaněk, F. - Hostaš, K. - Borovský, F. 1899: *Soupis památek historických a uměleckých v král. Českém od pravěku do počátku XIX. století.* Praha
- Wildmann, Fr. 1882: *Paměti a starožitnosti panství Chudnického* /rukopis uložen na MNV Chudenice/
- Ziegler, M.: *Kronika Dolan,* rukopis uložený u rodiny autora

LITOVICE

o. Praha - západ

M. Rykl

Tvrz Litovice /evid. č. 224, kateg. I./ leží na západním okraji stejnojmenné obce, která je dnes místní částí Hostivice /o. Praha západ/. Tvrziště pod táhlým svahem bylo obklopeno bažinami, na jihu dosud zachovalými, které byly nepochybně využity k posílení opevnění. V průběhu staletí byl okolní terén zvyšován navážkami a zároveň byly bažiny vysoušeny.

Dosavadní literatura se věnuje tvrzi v různém rozsahu, nejčastěji se autoři zabývají historií, kterou lze dobře vystopovat z relativně častých zmínek v pramenech /Heber 1849, 79-80, Menclová 1976, 42-43, Sedláček 1935, 279-282, Šrámek 1977/. Architektonické stránky si literatura všímá méně a jednotliví autoři se ve svých závěrech značně liší. F.A. Heber /1849, 79/ konstatuje, že původní ráz zcela setřely četné přestavby, u A. Sedláčka převládá historie nad popisem, Z. Wirth /1907, 94-97/ poprvé uvádí podrobnější popis stavby doplněný grafickou dokumentací. Púdorys, který uvádí, je však značně nepřesný. Stavební stránkou se zabývají také obě vydání Uměleckých památek Čech /Wirth 1957, 437-438, Poche 1977, 445/ a D. Menclová /1976, 42-43, 104, 515-518/ v textu prvního vydání /r. 1972/ a v dodatku ve vydání druhém. Část nedostatků plánu staršího odstranilo zaměření, uveřejněné v dodatku. I v něm však zůstalo množství nesrovnalostí, z nichž nejzávažnější je nerespektování různých úrovně stropů přízemí a neuvažování o existenci mezípatra.

Posledním publikovaným spísem je práce autorského kolektivu, zabývající se celými Hostivicemi. Do zpracování příspěvku přispěla tato publikace /M. Šrámek, 1977/ převážně dějinami, popis tam uvedený čerpá většinou ze Sedláčka.

Zaměření /pro potřeby Středoč. KSPPOP, 1975/ provedená zeměměřiči sice téměř dokonale zachycují budovu v řezech, pohledech a púdorysech, ale nejsou zde zachyceny otvory zazděné a navíc chybějí některé menší detaily, např. výklenky, a v jižním pohledu okno mezípatra.

Stavebně historickým rozborem tvrze se v téže době /1982-83/ nezávisle zabýval M. Šmolík /1983/, který vyvozuje některé obecné závěry, dosud v literatuře neuvažované.

Během podrobného povrchového průzkumu, který jsem na tvrzi prováděl, jsem pořídil vlastní dokumentaci /měřenou pásmem/ s vyznačením všech povrchově zjistitelných fragmentů původního architektonického vybavení a pokouším se zároveň řešit některé z dosud nevyjasněných otázek.

F.A. Heber /1849, 79/ klade existenci Letovic již do let 1220-60 za Bořka z Letovic a Martinic. Ostatní autoři se o něm nezmiňují a jako první zápis uvádějí r. 1266, kdy se připomíná Řehník z Lutovic. Tento šlechtic byl také stavebníkem hradu Dražic /zal. 1264/. Také jeho bratr, biskup Jan III. z Dražic mohl mít vztah k litovické tvrzi.

Podle šlechtických predikátů lze tedy usuzovat o možné existenci nějakého panského sídla v Litovicích již ve 2. třetině 13. stol. /Menclová 1976, 42/. Autorka také naznačila, že toto sídlo mohlo být předchůdcem stavby dnešní.

Rovněž jeden z Řehníkových synů se dal na církevní dráhu a jako Jan IV. z Dražic zastával funkci posledního pražského biskupa. Této významné osobnosti církevního i světského života za Jana Lucemburského a počátku vlády Karla IV. věnoval značnou pozornost M. Šrámek /1977, 16-17/. Zdůvodňuje také, že se zřejmě narodil zde, v Litovicích a ne na Dražicích. Po návratu z Avignonu, kde se biskup seznámil s uměním vrcholné jihofrancouzské gotiky, si pozval mistra Viléma a další tři stavitele z Avignonu, kteří zde zaučili mistry české huti. Biskup nechal dostavět dražický hrad, postavit most, špitál a klášter v Roudnici a v neposlední řadě podnikl i přestavbu rodné tvrze v Litovicích.

Další známý majitel tvrze byl Pešek z Příboje, který již nepatří k rodu z Dražic. Pešek koupil tvrz po smrti Jana IV. z Dražic.

R. 1391 drželi Litovice Václav a Pavel z Jenštejna, synovci arcibiskupa Jana Očka z Vlašimě. Po nich se stal majitelem Zachař ze Svinař, v jehož kupní smlouvě z r. 1405 je poprvé výslovně jmenována tvrz.

/V tomto období se F.A. Heber /1849, 80/ rozchází s ostatními autory - k r. 1410 uvádí Václava z Kozlic a Mikuláše Percifala/.

Zachařův syn Jan na tvrzi nepřebýval od doby, kdy získal manželčino věno /Sedláček 1935, 280/, jeho syn Bohuslav zde však sídlil ještě r. 1500. Dalšími majiteli tvrze byl Václav Litovický ze Svinař, rod Chrtů ze Rtína, Albrecht Šlika z Holíče a od r. 1559 významný staroměstský měšťan Šebestián Prunar. Po něm následoval syn Jindřich a vnuk Jan Jeroným. Ten se r. 1604 oženil s Kateřinou Uždilovou z Bílejova. Kateřina se po jeho smrti provdala za Jana Kutnauera ze Sonnensteinu, dalšího pražského měšťana. Za stavovského povstání byl Kutnauer popraven a Kateřina se vdala potřetí /1627/ za Jana Vodňanského z Uračova. V témže roce /Šrámek 1977, 28/ odchází pro víru ze země a majetek /tedy i tvrz v Litovicích/ je zkonfiskován. Po Vestfálském míru přešlo široké okolí Hostivice na šlechtický rod Žďárských ze Žďáru - na Floriána Gottharda.

F.A. Heber /1849, 80/ situaci od poloviny 16. do poloviny 17. stol. značně zjednodušil. Uvádí, že na Litovicích nechal pojistit majetek manželce Albrecht Šlika z Pausanu, r. 1551 majetek přenechal dcerám, z jejichž rukou přešel na Floriána Žďárského.

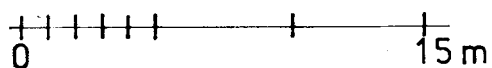
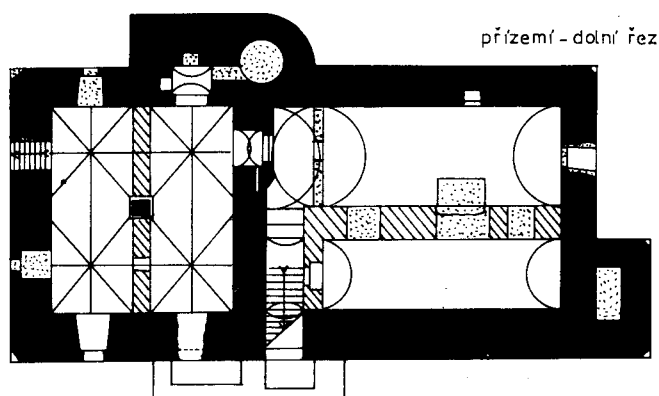
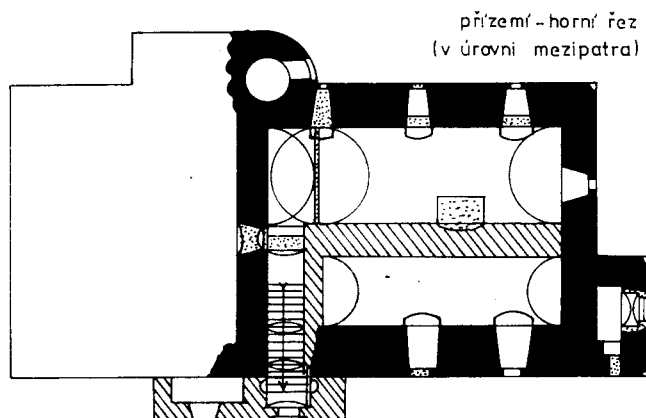
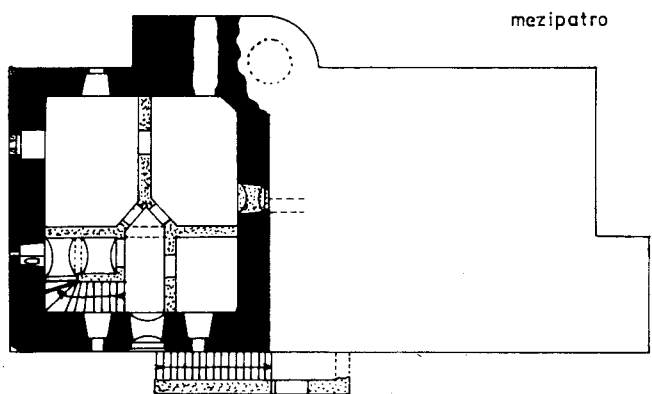
Florián zemřel r. 1653 a majetek zdědil podivínský František Adam Eusebius, po němž se zachoval urbář se záznamy o tvrzi - 1662, 1688 /Sedláček 1935, 282, Šrámek 1977, 30/.

Další majitelé spojeného tachlovického panství - hostivická šlechta - nejsou pro dějiny litovické tvrze významní. O tvrzi je jen velmi málo zmínek, protože se jednalo o součást nového barokního velkostatku. Podle ústního sdělení M. Šrámka byl litovický statek již před r. 1836 c.k. státní statek. Od té doby byl neustále ve státních rukách a tvrz používána jako sýpka.

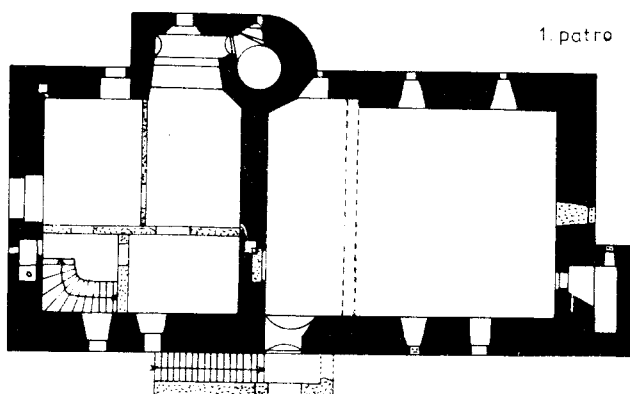
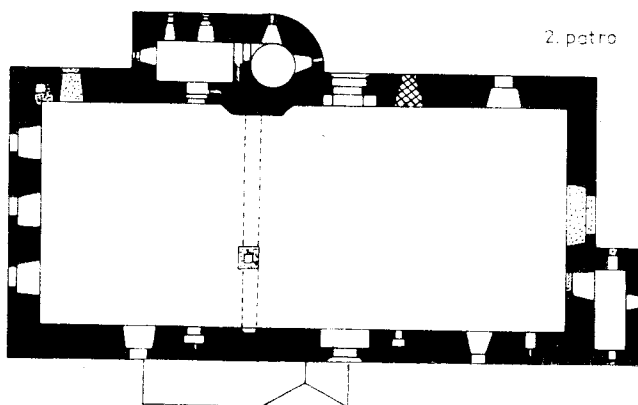
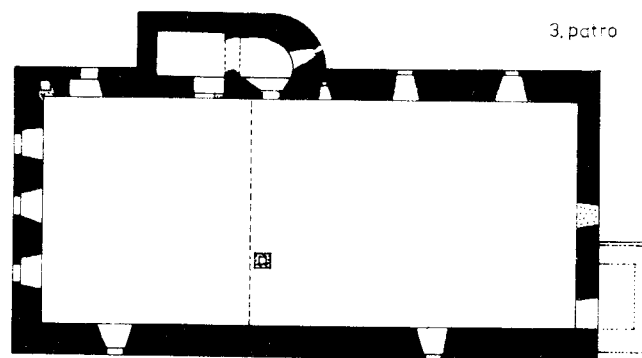
Jak poprvé naznačila D. Menclová /1976, 42/ stálo zde snad již dříve sídlo Řehníka z Lutovic. To bylo možná také objektem, na jehož místě provedl stavbu mistr Vilém se třemi dalšími francouzskými spolupracovníky a českou hutí v letech 1329 - 43. Tvrz byla ve středověku blatná, toto opevnění však spolu s hradebními zdmi a nezbytnými hospodářskými budovami zmizelo beze stop a po zvýšení úrovně terénu byla tvrz začleněna do barokního hospodářského dvora. O poškozených neudržovaných hradebních zdech v 16. stol. se zmiňuje A. Sedláček /1935, 279/. Po zvýšení úrovně terénu navážkami se přízemí stalo sklepem a bylo využíváno k tomu odpovídajícímu účelu. Mezipatro se stalo přízemím /obr. 2/. Nejvíce navážek je na severozápadě, nejméně na jihozápadě, kde je podle okoseného ostění nároží pravděpodobně zachována téměř původní úroveň terénu. Výšší navážek na severu je možno odhadnout podle původních oken východní síně přízemí, která jsou dnes téměř pod úrovní terénu. I zde se tedy nachází dosti silná vrstva navážek. Je však třeba připustit možnost, že pozdější terénní úpravy, zvláště na severu a severozápadě, nebyly tak výrazné, a že se zde v deformované podobě alespoň částečně zachoval starší reliéf. To vše by se odhalilo až archeologickým průzkumem okolí budovy.

Při současném povrchovém průzkumu stavby nelze jednoznačně určit její etapizaci. Podle celkového charakteru portálu přízemí a podle jeho zasouvací závory není vyloučeno, že v určité době ústil do otevřeného prostoru. To byla první etapa, kdy by podle toho vznikla východní část stavby, pravděpodobně věžovitá. Zároveň byly připraveny podmínky pro další etapu, zřejmě v nevelkém časovém odstupu. Při ní vznikla západní část. O jednotném výtvarném záměru svědčí stejná skosená ostění ve východní i západní části, stejný způsob vyzdění, zvenku okosená nároží na východní i západní části včetně přístavků a v neposlední řadě shodné kruhové okno, jaké je ve východní stěně kaple ve druhém patře jižního přístavku a jaké bylo ještě nedávno /Wirth 1907, 95/ v prvním patře severozápadního přístavku.

Věnujme se tedy rekonstrukci situace tvrze po r. 1343, kdy již stála v definitivní



Obr. 1: Púdorys tvrze. Černě položené zdivo - 1329 - 43
 Křížkované - hypotetické pozdně gotické nebo renesanční
 Šrafované - barokní - 1622 - 88
 Tečkované - novodobé - 19. a 20. stol.
 Zaměření pásmem, autor, 1982-3



podobě /obr. 1, 2/. Huť spojila prvky vrcholné francouzské gotiky s tradičním typem tvrze, zakořeněným v Čechách již od konce 13. stol. /Menclová, České hrady I-II, 1976/. Obohatila celkový vzhled stavby v detailu i celku, a tím se stavba značně odlišovala od ostatních objektů tohoto druhu ve své době.

Podle dochovaných stop byla tvrz ve všech patrech rozdělena příčkou v poměru 40 a 60% plochy. O původnosti této přepážky není pochyb - portály v přízemí a mezipatře a sedile v prvním patře jsou toho jasným důkazem.

Levá /východní/ část přízemí byla vyplněna síní, osvětlenou pravděpodobně pěti střílnovitými okny. Dvě, dnes zbavená ostění, ústila do dvora na severu, jedno, dnes zazděné, bylo orientováno na jih. Fragmentálně zachovalé východní okno poblíž severovýchodního rohu mělo ostění obdélné, na hraně skosené. Další okno, ležící v ose klenebního křížení bylo zřejmě v místě dnešního novodobého vstupu.

Sín má doposud zachovalou strmou křížovou klenbu bez žeber s hrotitými čely, spa-

dající na střední sloup. Jeho hlavici člení ústupky s nárožími skosenými do tvaru pětiúhelníka. Sloup je zasypan až po hlavici, dá se zde předpokládat cca 1m násypu.

Ve východní síni si ještě povšimněme miniaturní prostory v jižním přístavku. Ze západu do ní ústí dnes 120 cm vysoký, půlkruhem překlenutý portál se skosenou hranou ostění. Za ním pokračuje krátká chodbička do šnekovitého schodiště /obr. 1/, které je dnes v této úrovni zasypané a portál částečně zazděn. Schodiště zajišťovalo vertikální komunikaci celou stavbou. Na jihu se v místnosti v přístavku nacházejí zbytky pečlivě zazděného otvoru, jehož vyústění nelze díky venkovním navážkám popsat. Ve východní stěně se nachází obdélný výklenek s hranou profilovanou jedním pravouhlým výstupkem, nad ním jsou bez tvaré zbytky dalšího otvoru. Do těchto míst klade M. Radová /1977, 133/ hypoteticky topeniště teplovzdušného vytápění. Vzhledem k průchodu do schodiště v těchto místech je to však nepravděpodobné. Topeniště můžeme hledat spíše v mezipatře /bude blíže upozorněno/.

Západní část přízemí byla s východní spojena zachovalým portálem, uzavíratelným ze sítě zasouvací závorou. V síni k němu muselo přiléhat několik schůdků, vyrovnávajících výškový rozdíl mezi podlahou východní a západní částí přízemí. Portál je prolomen zdí o 15 cm zesílenou. Tento výstupek končí v úrovni podlahy mezipatra. /O tomto portálu bylo také pojednáno v souvislosti s etapizací výstavby celé budovy/.

Západní část přízemí vyplňoval jediný prostor, zvenku nepochybně nepřístupný. Osvětlen byl třemi okny od jihu, jedním ze západu a možná jedním nebo dvěma od severu. Na špaletách jižních oken je totiž patrná spára směrem v pokračování stěny. K této spáře byla přizděna klenba výseče, zasahující do barokní klenby. Z toho vyplývá, že původní prostor byl zřejmě plochostropý, o 30 až 40 cm vyšší než klenutý dnešní. Špalety oken na severu plynule přecházejí do lunet a plochy valené klenby. Niky tedy pocházejí z doby vzniku této klenby, jsou tedy barokní, nebo záklenky byly natolik poškozeny, že byly znovu vystavěny a zavázány do klenby místnosti.

Po spojení se severozápadním přístavkem není v přízemí stop a ten je v dolní části přízemí zasypan.

K práci jsem připojil dva výškově odlišné půdorysné řezy přízemí. Do jednoho totiž nelze zakreslit některé detaily v jedné průmětně se překrývající.

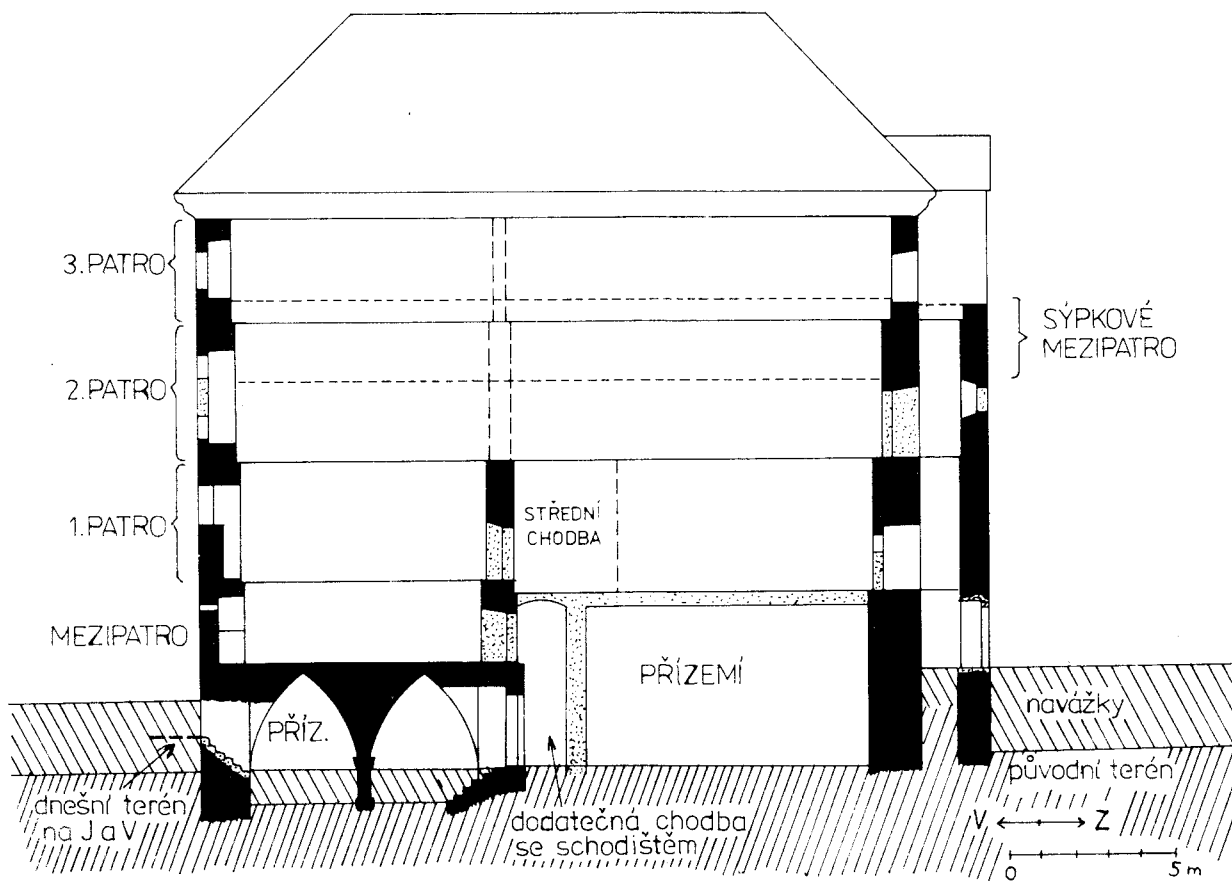
V jižní zdi v úrovni dolního řezu leží pravouhlý výklenek ve výšce 220cm nad podlahou. Je obdobný výklenku ve východní síni naproti vchodu do schodiště. Západní zdi je nově prorážen vchod, ústící do přilehlé novodobé budovy.

Nejzajímavější detaily jsou v úrovni horního řezu. Je to okno na západě a 3 okna na jihu. Západní je pravouhlé, se skoseným ostěním, obdobný tvar měla i obě, dnes značně poničená západnější okna na jihu. Nejcennější je v literatuře neprávem opomíjené okno na jihu, až u schodišťového přístavku /obr. 5:2/. Jeho nika je přezděna novodobou příčkou, obdélný okenní otvor je také zazděn. Nad tímto obdélníkem se skosenými hranami a pozůstatky zamřížování je pro Francouze typická slepá kružba, dodnes velmi dobře zachovaná. Plocha takto vzniklého "tympanonu" nad otvorem je hladká, bez výzdoby, ale velmi přesně opracovaná.

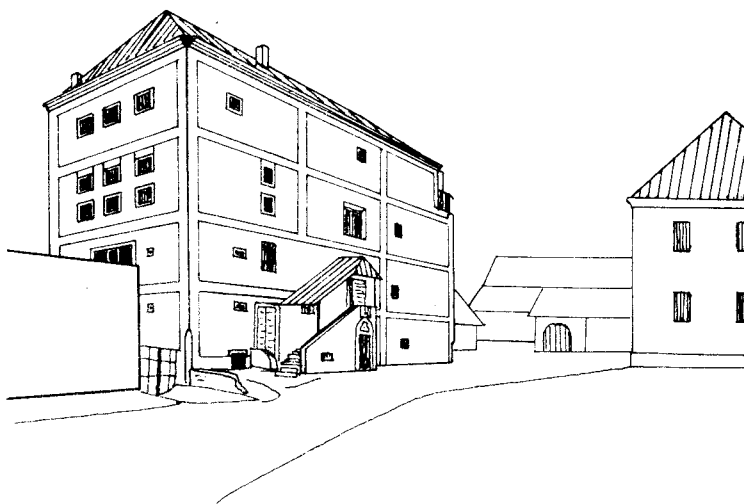
Mezipatro, ležící dříve pravděpodobně 2,5 - 3m nad terénem, nemělo přístup ze šnekovitého schodiště a stěží mělo zvláštní vchod zvenku. Bylo přístupné portálem ve střední příčce a od ostatních částí budovy nejspíš odděleno. Ke zmíněnému portálu, dnes přezděnému novější zdi v přízemí-horním řezu, muselo z přízemí přiléhat schodiště, nejspíš dřevěné, které možná souvisí se zesílenou zdí přízemí /jižněji, nad již zmínovaným portálem, propojujícím východní a západní část přízemí/.

D. Menclová /1976, 515/ v plánu soudí, že prostor mezipatra byl s horní částí přízemí prostorem jediným, odděleným od "dolního řezu" přízemí /tam uvedeného "sklepa"/. Tento názor je nutné zamítnout, protože velký západní sál přízemí byl přibližně 520cm vysoký, překrytý trámovým stropem a na zdech nejsou žádné stopy po jiném výškovém dělení /obr. 2/.

Pozdější úpravy mezipatra zcela setřely jeho původní ráz. Za přesvědčivě původní lze pokládat jen zmíněný portál ve střední příčce, i když pro některé současné otvory mohlo být základem okno starší.



Obr. 2: Schematický podélný řez. Černě položené zdivo - gotické, tečkované mladší.
Náčrt autor, 1983



Obr. 3: Pohled na tvrz od severovýchodu

Pozoruhodný je průraz plným zdívkem jižního přístavku. Uvážíme-li, že z praktického hlediska není výhodné prorážet tak silnou zeď, naskytá se eventualita, že právě zde bylo umístěno topeniště teplovzdušného vytápění. Jeho zařízení bylo později vybouráno a vzniklý otvor se již snadno dal upravit na východ. Správnost nebo chybnost této teorie může ověřit až hloubkový průzkum se sondami do zdiva.

Dispozičně nejzajímavější je 1. patro. V místech dnešního vchodu byl ještě nedávno /Wirth 1957, 438/ sedlový portál, nepochybně původní a jediný vstup do tvrze. Vcházelo se jím do chodby cca 3m široké, osvětlené od jihu oknem, ukončeným trojlistem. Od západní místnosti byla chodba oddělena přepážkou, nejspíš dřevěnou /nemohla být kamenná, protože pod ní byl trámový strop přízemí/. Z chodby se vcházelo jednak do plochostropé západní síně a jednak nějakým způsobem do točitého schodiště. Viditelný, dnes zazděný půlkruhový otvor /výška 155cm/ má ostění profilováno jedním výžlabkem a jedním skosením, ale drobnou profilací má také lavice /práh/. Interpretace tohoto detailu není jednoznačná. Byl-li to portál, působí nezvykle a neprakticky jeho profilovaný práh. Proto lze podle tohoto prvku také uvažovat o sedile.

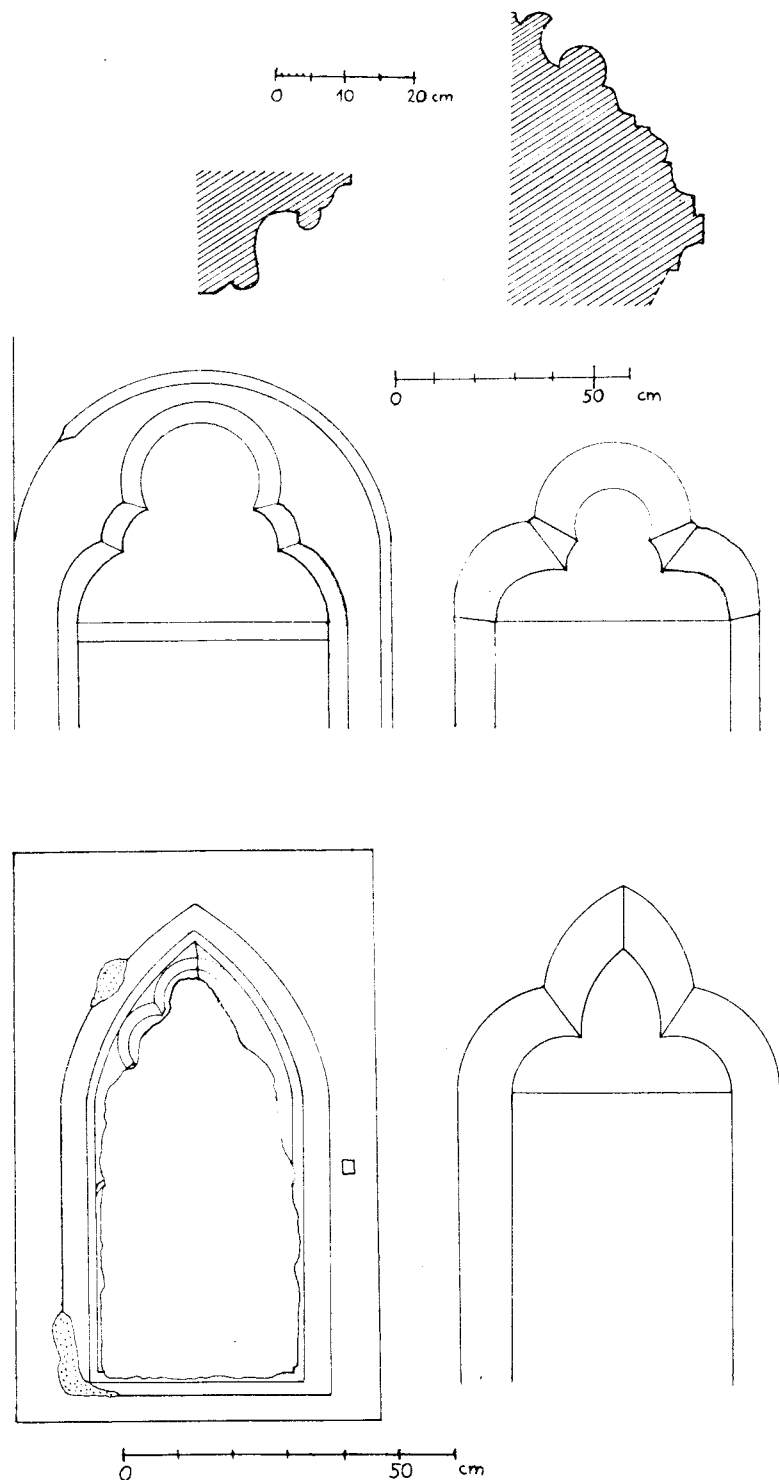
Průchod do šnekovitého schodiště je pak třeba hledat zřejmě pod nánosy omítek ve skoseném jihovýchodním rohu chodby. Do východní plochostropé místnosti se pak vcházelo ze schodiště, průchodem, který je dnes novodobě upraven.

Střední chodba souvisí s dispozičním typem palácových tvrzí, u nás velmi rozšířených ve 14. stol. Na rozdíl od obvyklé komunikační funkce ve směru horizontálním i vertikálním bylo v Litovicích šnekovité schodiště mimo chodbu, a to v jižním přístavku. Podle jejího náročného architektonického vybavení lze také uvažovat o její funkci reprezentační.

Ve schodišti se v této úrovni nachází zbytek polozazděného okna, původně nahoře zdobeného motivem trojlisté slepé kružby. V nepoškozené podobě je ještě zakresleno v Soupise /Wirth 1907, 96/.

Obraťme ještě dodatečně pozornost k síni západně od střední chodby. Na jih se otvírá dvěma okny se slepým motivem trojlistu /obr. 7/. Tato profilace vedla Z. Wirtha /1907, 95/ k mylnému závěru, že se jedná o kružbu zevnitř zazděnou. Severní okna síně jsou novodobě upravena a jedno zazděno. Skrovné stopy po dalším zazděném okně jsou patrné na západní zdi. V severozápadním rohu se nachází vstup do přístavku, překlenutý půlkruhem ze široce skosených klenáků. Dříve byl úplně zazděn a na jeho podobu upozornila poprvé D. Menclová v dodatku ke 2. vydání /1976, 518/. V jeho špaletě jsou otvory pro zasouvací závory. Přístavek měl ve všech patrech trámový strop, spočívající na čtyřech trámech. Stropy jsou dnes vybourány a přístavek byl za provozu sypky používán jako šachta pro výtah. První patro se otvírá na jih kruhovým oknem s vepsaným trojlistem /dnes však zničeným/, a jedním otvorem kruhovým o průměru 8cm v opukové desce. Původní funkce přístavku není zcela jasná. Z. Wirth /1907, 97/ a D. Menclová /1976, 518/ ho považují za záchod. Podle podoby tohoto zařízení na francouzských středověkých stavbách je možné uvažovat o této funkci s tím, že příčky mezi jednotlivými "odděleními" byly lehké konstrukce. Vyústění se dá předpokládat pod, nebo v místě nového průrazu do přístavku od západu /přízemí-horní řez/. Konkrétní důkazy však přinese až hloubkový průzkum. Vstup do přístavku vede z každého patra a v každém patře je také prostor opatřen drobnými střílnovitými okénky, dnes zazděnými.

Jak již uvedeno, mohl příchozí schodištěm v jižním přístavku sejít z prvního patra do přízemí, nebo vystoupit do patra druhého a třetího. V prostoru tohoto schodiště se v úrovni druhého patra dosud zachovaly zbytky schodnic. Kromě zmíněného většího okna v prvním patře s dnes zničenou slepou kružbou, osvětlovala schodiště jen malá okénka 20x50cm, půlkruhem překlenutá, v široce skosených špaletách. Do místností druhého patra bylo nutno projít kaplí. Tento malý prostor v jižním výstupku, je v literatuře nazýván buď prostě předsínkou /Menclová 1976, 43/, nebo ve většině kaplí /Poche 1977, 445, Sedláček 1935, 280, Wirth 1957, 438/. Z Wirth v Soupise /1907, 97/ označuje místnost jako "arkýř". Vzhledem k tomu, že majitelem a stavebníkem byl vysoký církevní hodnostář a vzhledem k neobyčejně honosnému vybavení můžeme souhlasit s názorem, že se jedná o do-



Obr. 4: 1/ Profilace ostění velkého hrotitého okna v západním sálu 2. patra
 2/ Profilace ostění velkého obdélného okna v západním sálu 2. patra
 Podle Z. Wirtha /1907, 96/

Obr. 5: Užití pětিলistých slepých kružeb
 1/ Portál z kaple do schodiště ve 2. patře jižního přístavku
 2/ Nejvýchodnější okno v jižní zdi velkého západního sálu přízemí. Pohled zvenku.

Obr. 6: Hrotité okno v kapli, pohled zevnitř.

Obr. 7: Užití trojlisté slepé kružby - okno na jih v západní síni prvního patra

Uprostřed jižní zdi se nacházejí dva původní výklenky nad sebou. Dolní je překrytý kamennou deskou, která zároveň tvoří parapet horního. Parapet je vzhledově podobný bankálu u kostelních oken. Horní výklenek je odstupněn. Přední část je zaklenuta segmentem a zadní, jen 72cm vysoká, hrotitě z cihel větších rozměrů. Zásadně není ani zde vyloučena souvislost s teplovzdušným vytápěním. Také ve třetím patře byla střední příčka /obr. 1. 2/, je však možné, že byl prostor rozdělen i dalšími příčkami dřevěnými.

Venkovní vzhled objektu byl monumentální /obr. 8/. Zvláště vyniklo druhé patro se všemi svými okny. Vybranému vkusu Francouzů je možné přičíst i umístění dnes zazděných západních oken 1. - 3. patra do osy průčelí a tři okenní osy druhého a třetího patra východního průčelí. Efekt průčelí byl v Čechách na stavbách tohoto druhu běžně zanedbáván až do dob Václava IV. Kompozice průčelí byla podřízena půdorysné dispozici a funkčním požadavkům interiéru.

Dá se předpokládat, že severozápadní i jižní přístavek měl své vlastní zastřešení. Aby spád střechy nebyl proti zdi, je třeba v obou případech uvažovat o další nástavbě, pravděp. lehčí konstrukce.

Tak tedy pravděpodobně původně tvrz vypadala. Mistr Vilém dal svou výtvarnou formu tradičnímu jednotraktu se dvěma místnostmi v každém patře. Do 1. patra byla navíc vložena střední chodba, postrádající zde svou původní komunikační funkci. Tvrz v Litovicích lze tedy dobře zařadit do typologického systému, avšak svým provedením v detailu nemá u nás obdoby. Při posuzování stavby je však třeba konstatovat, že vzhledem k robustnosti detailů, provedených většinou z opuky, i celkové hmotové skladby, působí dojmem archaičnosti /Šmolík 1983, 9/. Na druhou stranu je nutné podotknout, že se tomuto rázu přičítá hrotité okno v kapli a obě velká profilovaná okna 2. patra svým subtilním pojetím, až určitou progresivitou. Může to nasvědčovat tomu, že se na stavbě podílelo několik mistrů francouzských a českých, kteří se výrazně lišili svým výtvarným cítěním.

V oblasti třídění tvrzí podle zapojení do hradebního okruhu /Chotěbor 1982/ se jedná o palácovou formu v nevýrazné poloze, nezapojenou těsněji do okružní zdi.

Od poloviny 14. do 17. stol. nenastaly v Litovicích žádné výrazné změny. Za vlastnictví rodu Prunarů byla tvrz značně poškozena - r. 1591 je o tom zápis /Wirth 1907, 95, Sedláček 1935, 280, Šrámek 1977, 43/. Nicméně právě do tohoto období je třeba zařadit výmalbu západního sálu 2. patra. Malby se zachovaly nejvíce u stropu na severozápadě a dále na jižní stěně. Jednalo se o červené vegetabilní ornamenty a na jižní stěně o dvě lidské postavy, popisované ještě A. Sedláčkem /1935, 279/. K výraznému poničení maleb došlo až v 50. letech 20. stol. zavedením zrnometů.

V období 30tileté války byla tvrz poškozena drancováním císařskými vojáky /Šrámek 1977, 28/. Nepříliš dobrý stav stavby trval ještě r. 1662, kdy je tvrz opravována. Píše se o tom v urbáři, který tohoto roku nechal sepsat Fr. A. Eusebius z rodu Žďárských. Ještě r. 1680 se popisuje "stavení šindelem pobité, ale štíty všechny odraženy, škoda od povětrnosti na klenutí a stropech" /Sedláček 1935, 282/. Žďárští tvrz opravili, a proto v roce 1688 je zde "několik pokojů, nyní však sýpky z nich zdělaný jsou" /Sedláček 1935, 282/. Z toho plyne, že přestavba a oprava proběhla s přestávkami zhruba v letech 1662-1688 - tedy v době barokní. Proto lze všechny barokní části datovat do této doby. Protože byla stavba předělána na sýpku a sklad, byla do původně málo zapuštěného přízemí, které se po navážkách stalo sklepem, vezděna úzká chodba se schodištěm z nové úrovně terénu, masivní příčka a klenby /obr. 1/. K severnímu průčelí bylo přistavěno nové zděné schodiště, v jehož průčelí byl prolomen vchod do vzniklého sklepa /obr. 3/. Po stranách vstupu se uvnitř zachovaly půlválcové niky. Klenby obou přízemních západních místností jsou pozoruhodné tím, že zhruba do 1/3 délky od východu jsou provedeny z opuky otesávané a dále z lomové, nepořádně kladené. Není vyloučeno, že na vestavění klenby byl použit materiál z líce nějaké starší zbořené stavby a teprve když došel, použili jádro zdiva, příp. kámen nově nalámaný.

Do doby baroka je také třeba datovat úpravu většiny oken na sýpková, základní šachovnicový rozvrh fasády /respektující přibližně původní výškové dělení/, dále zaklenutí

přízemí /horní řez/ a prvního patra šnekovitého schodiště plochými kopulemi, průraz do schodiště ze západu /horní řez/, profilovanou římsu a dnešní krov nad hlavní hmotou budovy.

Další úpravy se týkaly hlavně mezipatra a prvního patra. V 19. stol. byla obě podlaží rozdělena novými příčkami, mezipatro zpřístupněno novým vchodem ze dvora a 1. patro schodištěm z mezipatra. Koncem 19. stol. dostala tvrz také nově provedenou fasádu a severní schodiště pseudogotický portál se vsazeným původním znakem pánů z Dražic - třemi vinnými listy. Asi před 20ti lety byla horní část tohoto tympanonu barbarsky osekána a později ještě navíc poškozena plastická výzdoba. Tento detail se původně nacházel pravděp. nad vchodem do budovy, tj. v 1. patře.

K této etapě je také třeba počítat nové výškové dělení tvrze. Prostor 2. patra byl o 200cm snížen vestavbou užitkového sýpkového mezipatra, které si zároveň vynutilo zvýšení podlahy 3. patra o 70cm. Toto, ve formě dřevěné palandy vložené podlaží, tvoří také jediný prostor po celé ploše obdélníka hlavní hmoty tvrze a na jeho zdech se zachovalo několik detailů, vztahujících se většinou ke druhému patru. Komunikaci mezi dnešními podlažími zajišťují dřevěná žebříková schodiště.

Jako sýpka byla tvrz používána až do konce 60.tých let tohoto století. Od té doby neudržována.

Proto se objekt nachází v téměř havarijním stavu. Týká se to především střešní krytiny, římsy, fasády a části zdiva na jižním přístavku. Tato unikátní památka si jistě zaslouží oprav a úprav, které by stav zlepšily. Podle dalšího využití /archiv, muzeum, depozitář, expozice/ by se také upravil interiér. Situaci, zvláště finanční by při opravě usnadnil fakt, že tvrz stojí pevně ve svých základech a kromě drobných povrchových trhlin zde není ani jedna, která by prozrazovala nerovnoměrné sedání stavby.

Dokreslit původní podobu tvrze a vyjasnit problémy zde naznačené může až systematický průzkum hloubkový stavební a archeologický v interiéru i exteriéru. Je třeba zjistit umístění topeniště teplovzdušného vytápění a případné zachovalé kanály ve zdi, ověřit, která z oken v mezipatře a ve východní části 1. patra jsou na místě původních, objasnit vstup z chodby do schodiště v 1. patře, zjistit tvar a profilaci oken na západě v 1., 2. i 3. patře a obou eventuelních zazděných jižních ve 2. patře, kde by mohly být ještě otvory v původní podobě. Dále je třeba zjistit původní terénní konfiguraci kolem stavby a odhalit tvar sloupu ve východní síni v přízemí a tím i původní úroveň podlahy.

Litovice jsou ve vývojové řadě českých tvrzí unikátním zjevem. Hmotové utváření i vybavení stavby architektonickým detailem je silně ovlivněno jihofrancouzským uměním 1. pol. 14. stol. Z hlediska původního vybavení je dosud, kromě vnějšího opevnění, relativně dobře zachovalá a patří mezi nemnohé dobře datované objekty na našem území. Proto by její podrobný a komplexně vedený výzkum byl tak potřebný, stejně jako celková rekonstrukce a nové využití, adekvátní významu a kvalitě této památky.

LITERATURA

- Heber F.A. 1849: Böhmens Burgen, Vesten und Bergschlösser VII., str. 79-80
C.W. Medau, Praha
- Chotěbor P. 1982: K situaci a stavební podobě vesnických feudálních sídel
Archeologia Historica VII., str. 357-366
- Menclová D. 1976: České hrady II., str. 42-43, 104, 515-518
Odeon, Praha
- Poche E. a kol. 1977: Umělecké památky Čech I., str. 445
Academia, Praha
- Radová M. 1977: Románské stavitelství, str. 133
Vydavatelství CVUT, Praha
- Sedláček A. 1935: Hrady, zámky a tvrze království českého VIII., str. 279-282
Šolc a Šimáček, Praha
- Šmolík M. 1983: Tvrz v Litovicích - poznámky ke stavebně historickému vývoji
Rukopis-práce pro SVOČ
- Wirth Z. /red./ a kol. 1957: Umělecké památky Čech, str. 437-8
Nakl. CSAV, Praha

Wirth Z. 1907: Soupis památek historických a uměleckých v politickém okresu kladenském,
str. 94-97
Nákladem archeolog. komise při české akademii císaře Fr. Josefa, Praha
Autorský kol. /histor. část M. Šrámek/ 1977: Hostivice - 700 let života a práce
Vydal MNV Hostivice
Zaměření půdorysů, řezů a pohledů 1975: pro potřeby Středoč. SSPPOP Geodézie Praha

Další zdroje informací:

Ústní sdělení M. Šrámka a místních obyvatel a pamětníků.