

RADKOVICE

o. Plzeň - jih

J. Anderle

Čtyři kilometry jihovýchodně od Přeštic leží na březích Příchovického potoka ves Radkovic. Z východu se k ní sklání svah vrchu Jindřína nesoucího prehistorické hradiště, k jihu se zvedá úbočí s Černým lesem, v němž na skalnatém hřbetu vzdáleny půl kilometru od okraje vesnice stojí trosky hradu Skála. Zástavba vsi je orientována podél cesty směřující od Kucínů pod hrad. Tento stav zachytila už indikační skica a může mít ještě daleko starší tradici. Kolmo na osu zástavby protéká potok a paralelně s ním vsí prochází cesta od Příchovic.

Na pravém břehu potoka na okraji vesnice stojí stavení č.p. 18, na nějž upozornil A. Sedláček /1893, 177/ s tím, že se k němu může vztahovat zpráva z roku 1379 o tom, že Půta ze Skály prodal "dům v Radkovicích" do selského majetku. Následující práce bez zaváhání hovoří o radkovicé tvrzi /Hostaš, Vaněk 1907, 84/.

Nejzávažnějším pramenem pro poznání starší stavební podoby objektu vedle samotné stavby je Liebscherova kresba /Sedláček 1893, 177/ na obr. 1.1. Zobrazuje sýpku se třemi nadzemními podlažími a suterénem zakrytou valbovou střechou. Asi koncem sedmdesátých let minulého století byla budova o dvě podlaží snížena a upravena k obývání. Povrchový průzkum zde byl proveden spolu se zaměřením stavby v lednu 1983 a o rok později doplněn.

Stavení je založeno u paty svahu údolní terasy na plošině mírně zvýšené nad nivu potoka, která byla před regulací toku často zaplavovaná. Na půdorysu 9,3 x 12,8 metru stojí dvoupodlažní objekt s kamennými zdmi silnými kolem jednoho metru /obr. 1.2, 1.3, 1.4/. První podlaží částečně zapuštěné pod zem se využívá jako sklep. Přístupné je zděnou šíjí s betonovým stropem, který nahradil kamenné klenutí zobrazené na Liebscherově kresbě /Sedláček 1893, 177/. Ve vchodu za šíjí je osazen jednoduchý pravouhlý žulový portál s odsazením pro dveře. Stojky jsou ve výšce asi 80 cm silně ošoupané a je v nich po několika otvorech, jak byla měněna pozice závěsů dveří a zajišťovacího mechanismu. Portál patrně není v původní poloze. Šikmé špalety vchodu jsou kamenné, záklenek je z cihel. Vrypem se zjistilo, že základová spára obvodové zdi se nachází asi 20 cm pod povrchem dusané podlahy na břidlicovém podlaží a že základové zdivo ve světlosti vchodu chybí. Celá situace budí dojem, že otvor tu je od vzniku zdi.

První podlaží je zaklenuto valenou klenbou z cihel zpevněnou dvěma pasy. Její nasazení je zasekáno do starší kamenné zdi. Klenba respektuje zazděný dveřní otvor se špaletami lícovanými z cihel umístěný vlevo od vstupu. Ze vzpomínané kresby víme, že do těchto míst směřovala vně stavby proláklina. Terén tu byl níže než dnes, kdy je zavázkou zvýšen až na úroveň druhého podlaží. Jednalo se zřejmě o svého času regulérní vchod. Vzájemný vztah a funkce dvou vstupů do suterénu nám uniká. Klenební čela jsou z řádkového zdiva z lomového kamene zděného na maltu. V jednom je umístěn dnes používaný vstup, v protějším se nalézá dodatečně vybourané okénko se záklenkem a špaletami ze stejných cihel jaké jsou užity v klenbě. Ve výšce kolem 160 cm se zachovaly čtyři kapsy po tráměch, některé zazděné cihlami, umístěné ne zcela ve stejné rovině /obr. 1.5/. Snad fixují polohu původní podlahy. Vzhledem k umístění trámových kapes v kratší stěně obdélníkové místnosti lze předpokládat, že objekt původně dělila příčka, na níž byly uloženy druhé konce trámů. Jelikož v protějším klenebním čele kapsy nejsou patrné, považujeme za pravděpodobné, že úrovně podlah v příčkou rozdělených částech stavby byly různé.

Druhé podlaží před přestavbou na byt zpřístupňoval vchod v západní stěně /obr. 1.1/, k němuž byl nástup po peronu nad šíjí vstupu do suterénu. Nástupní prostor byl krytý přístřeškem, jehož otisk byl zachycen na citované kresbě. Zkoumání druhého podlaží a nakonec i celé stavby znesnadňuje to, že objekt byl v roce 1977 opraven a omítnut.

Možnosti stavebněhistorického průzkumu jsou tudíž omezené.

Průzkum ukázal, že trojúhelníková vyvrcholení štítů stavení jsou zbytky odbouraných zdí třetího a čtvrtého podlaží někdejší sýpky. Jsou rovněž z kamenného rádkového zdiva, silné 90 cm. Zachoval se na nich otisk podlahy čtvrtého podlaží sýpky /obr. 1.2/. Nad otiskem se zeď nerovnoměrně zeslabuje o 5 až 10 cm. Snad v této úrovni byla podlaha už před úpravou na sýpku.

Nepodařilo se zachytit žádný stavební detail, který by spadal do doby před úpravou objektu na sýpku. Výjimkou snad může být římsa zachycená na kresbě a dodnes zachovaná pod zákrapem střechy. Zodpovědnému posouzení brání nová omítka.

Sběrem v bezprostřední blízkosti stavby byly získány střepy nádob, které byly datovány do dvanáctého až třináctého a šestnáctého století. V boku úvozu cesty procházející osm metrů od stavby je odhalené souvrství. Pod vrstvou ornice, jejíž mocnost silně kolísá, leží vrstva prosycená oblázky a šterkem, z níž bylo uvolněno několik střepů ze 14. století a úlomek prejzu.

Podobu objektu můžeme rekonstruovat jen velmi hrubě. Jednalo se patrně o čtyřpodlažní kamenné věžovité stavení, které bylo ve středověku zakryté prejzovou střechou. Budova převyšovala údolní terasu /obr. 1.2./. Tím, že stála na úpatí svahu částečně zřejmě odkopaného, vznikl na straně k terase podobný efekt, jako kdyby stavbu chránil příkop. Z opačné strany k obraně přispíval potok. Údaj o "nepatrných zbytcích" valů a příkopů na straně ke vsi /Hostaš, Vaněk 1907, 84/ nemůžeme posoudit. Dnešní terénní situace a historické okolnosti spíše vypovídají proti němu. Příslušnoství objektu předpokládáme na plošince jižně od stavby.

Podle nálezů keramiky se zdá, že byla ve středověku osídlena také přilehlá plošina na terase. Stodola dnešní usedlosti zčásti zakopaná do svahu je novostavba, údajně zřízená na zeleném drnu v předválečném období.

Dokud nebude možno objekt datovat archeologickými metodami zbyvá jako opora pro datování jen zdivo stavby. Bylo už řečeno, že je rádkové z lomového kamene zděného na maltu, silné kolem jednoho metru. Je pravděpodobné, že stavba vznikla v období gotiky a že se k ní vztahuje listina z roku 1379.

Historické zmínky o objektu známe jen dvě. První, už citovaná, hovoří o "domě" prodaném Pítou ze Skály sedlákům, druhá z roku 1630 zná "kamenný štok ve vsi Radkovicích" /Sedláček 1893, 177/.

Budovatele stavby neznáme. Patrně jím nebyli páni ze Skály, ale nějaký drobný feudál jehož statek panství pohltilo. To napovídá údaj z roku 1369, který uvádí jistého Otíka z Radkovic /Profous 1951, 520/, pokud se skutečně jedná o naše Radkovice.

Vzhledem ke stavební podstatě objektu a ostatním okolnostem, můžeme konstatovat, že v Radkovicích stála tvrz, která ještě ve druhé polovině čtrnáctého století ztratila svoje prvotní poslání a jejíž podstatný pozůstatek se dochoval v č.p. 18.

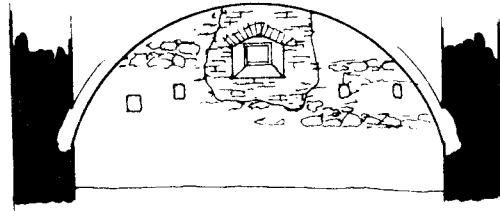
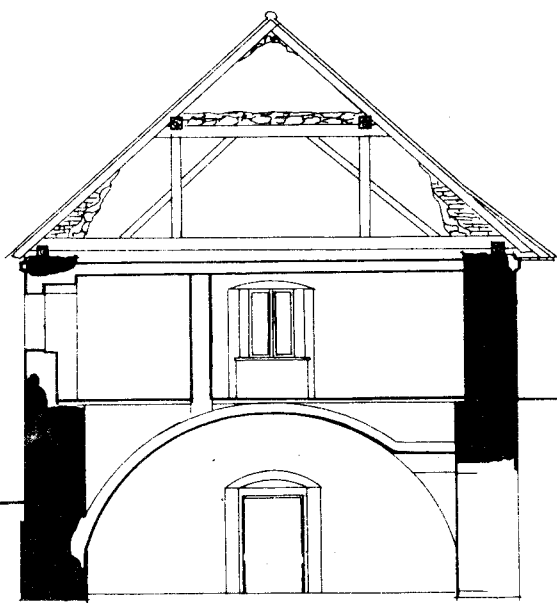
Keramikou datoval Dr. F. Frýda, uložena je v ZČM v Plzni pod reg. č. 84-11.

LITERATURA:

Hostaš K., Vaněk F.: Soutpis památek historických a uměleckých v politickém okrese Přeštickém, Praha 1907.

Profous A.: Místní jména v Čechách, Praha 1951.

Sedláček A.: Hrady, zámky a tvrze království českého, Praha 1893.



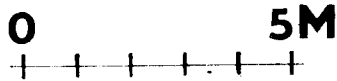
1.5

1.1

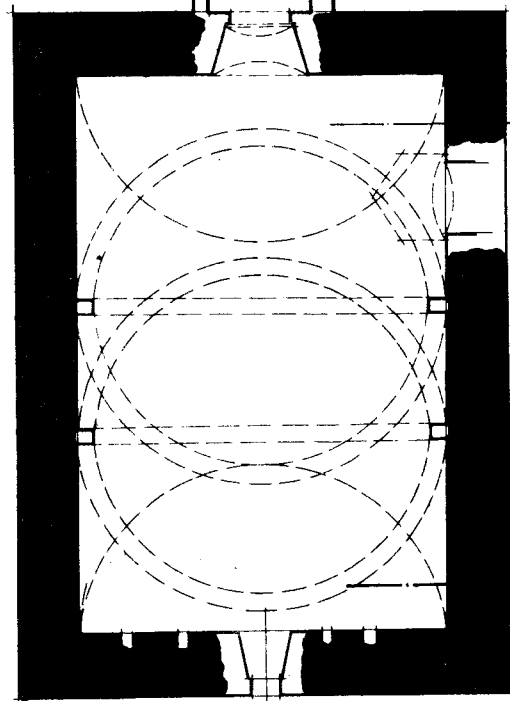
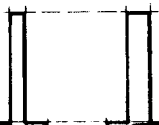


1.3

1.4

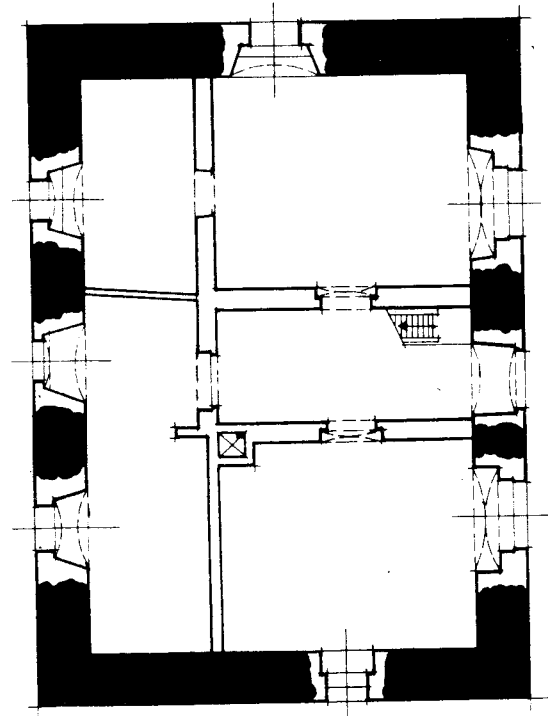


1.2



A

B



Obr. 1: Radkovice - tvrz

- 1.1. Liebscherova kresba
- 1.2. půdorys 1. podlaží
- 1.3. půdorys 2. podlaží
- 1.4. řez A
- 1.5. řez B

SULISLAV

o. Tachov
V. Švábek

Ves Sulislav leží 5 km východně od Stříbra na důležité cestě jdoucí z Prahy přes Plzeň a Stříbro k západu. Byla založena ve specifické poloze - na temeni táhlé nízké ostrožny, omezené na severu a jihu údolímí, která jsou zatopena několika rybníky. Ploché temeno ostrožny je přístupné jen po rybníčních hrázích a od východu po svažitém koření ostrožny. V nejlépe chráněné poloze, v západní části ostrožny, omezené příkrými stráněmi a hladinami rybníků, existovalo sídlo sulislavské vrchnosti (obr. 1).

Historické prameny připomínají vladyky ze Sulislavi od 1. poloviny 12. století. Roku 1120 působil v Sulislavi Jan /Sedláček, nedat. 849/, 1192 Oldřich, 1197 Jan ze Sulislavi a v letech 1212 až 1248 Úbislav /Sedláček, 1905, 249/. Podstata ani lokalizace sídla nejstarších doložených držitelů Sulislavi není známa.

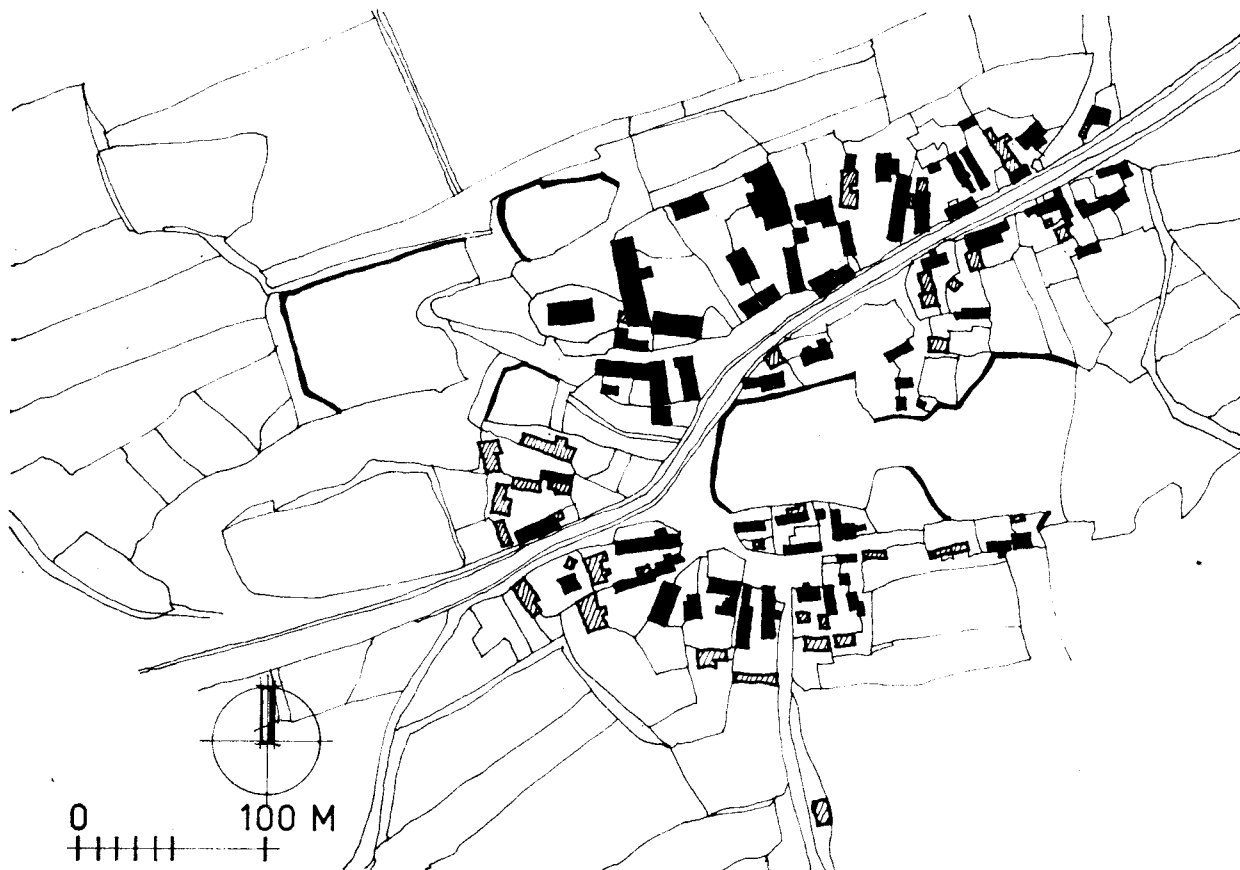
Dochované stopy panského sídla v Sulislavi lze klást do 2. pol. 14. století. Ve vrcholu ostrožny se dochoval kostel sv. Vavřince a v těžišti lokality kamenná věžová tvrz. Aktérem této stavební činnosti mohl být Jan ze Sulislavi, připomínaný ve 3. čtvrtině 14. století. Roku 1378 působil jako popravce na Chebsku. Janovy potomky zmiňují historické prameny do 60. let 15. století /Sedláček, 1905, 249-250/.

V závěru 15. století vlastnil Sulislav Racek z Přestavlk a po něm v 16. století Cehničtí z Říčán /Sedláček, 1905, 250/. Roku 1575 koupilo Sulislav s tvrzí, panským dvorem, kostelním podacím, poli, lesy a rybníky od paní Barbory Bejčkové z Nespekova rozené Říčanské město Stříbro /Schmidt, 1907, 71/. Stříbrští vlastnili Sulislav do roku 1850 /Sedláček, 1905, 250/.

Ústředním objektem středověké tvrze v Sulislavi je kamenná věž na obdélníkovém půdorysu o stranách 8 x 9,7 m (obr. 2, 3). Silně narušené těleso věže se zachovalo do výšky třetího podlaží. Stěny jsou budované z hrubého lomového kamene pojeného hlínou. Nároží jsou armovaná opracovanými pískovcovými bloky. Stěny objektu jsou silné 130 cm. Západní vykazuje na přechodu z druhého na třetí podlaží nevýrazné zeslabení. Odlišně je koncipovaná stěna východní. Šířka spodních dvou podlaží dosahuje 210 cm, ve třetím podlaží se stěna o 50 cm zeslabuje.

Prvé podlaží tvrze, zapuštěné částečně pod úroveň současného terénu, je dělené novodobou příčkou na dvě rovnocenné prostory - východní, přístupnou novějším vstupem a západní, přístupnou od západu otvorem lemovaným gotickým hrotitým portálem. Hrany portálu jsou okosené. Portál je pravděpodobně umístěn ve zdivu in situ. První podlaží tvrze bylo před předdělením příčkou kryto povalovým stropem. Část povalu dosud kryje východní prostor. Západní je zastropena segmentovou klenbou do travers.

Druhé podlaží objektu tvoří jediná místnost přibližně čtvercového půdorysu. Do místnosti se vstupovalo vchodem umístěným ve středu severní obvodové zdi. Byl v něm snad uplatněn portál, jehož výrazně okosená rovná část byla užita jako překlad mladšího okénka vestavěného do staršího otvoru. Zahrocený záklenek niky vstupního otvoru je provedený z hrubého lomového kamene. Rozměry a výškové umístění otvoru ve srovnání s umístěním střílny v obvodové zdi na tómtéž podlaží svědčí jednoznačně o jeho původním poslání. Zmíněná střílna je umístěna ve středu východní obvodové zdi silné v těch místech 210 cm. Na svoji hloubku je velmi úzká. Osa střílny není kolmá k rovině zdi. Vnější ústí střílny je zazděné. Původně byla střílna překryta plochými kameny, které byly zčásti nahrazeny masivními trámky. V sousedství střílny je ve zdi dutina, jejíž ústí, patrně na venkovní fasádě objektu je upravené do podoby sýpkového okénka. V jihovýchodním rohu existuje novodobý vstupní otvor, kterým se vstupuje do místnosti z přilehlého dvorka po schodišti situovaném kolmo k východnímu průčelí.

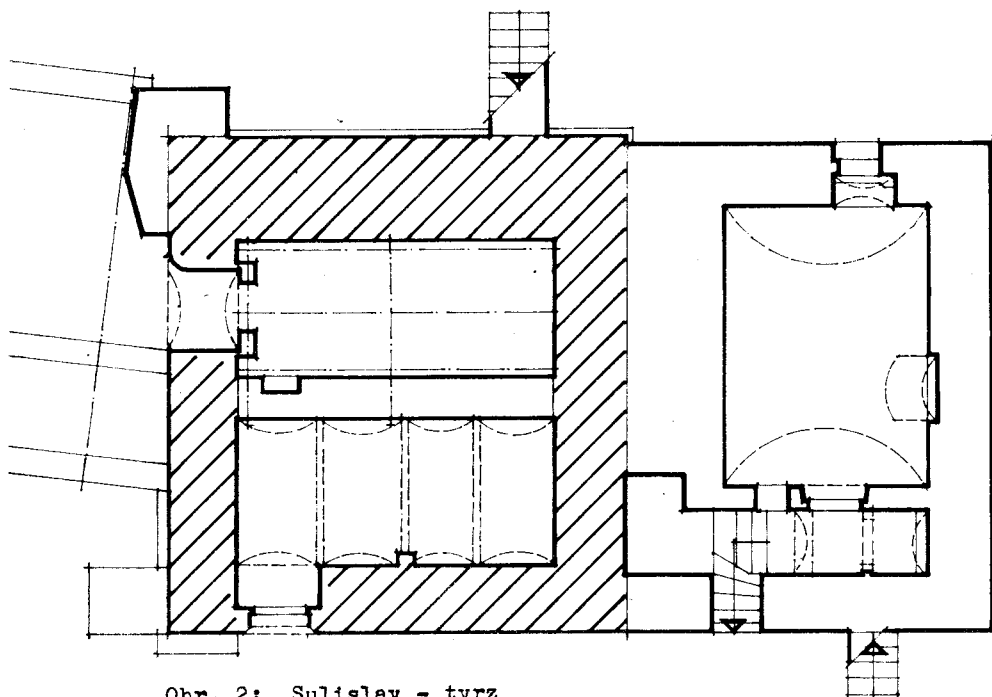
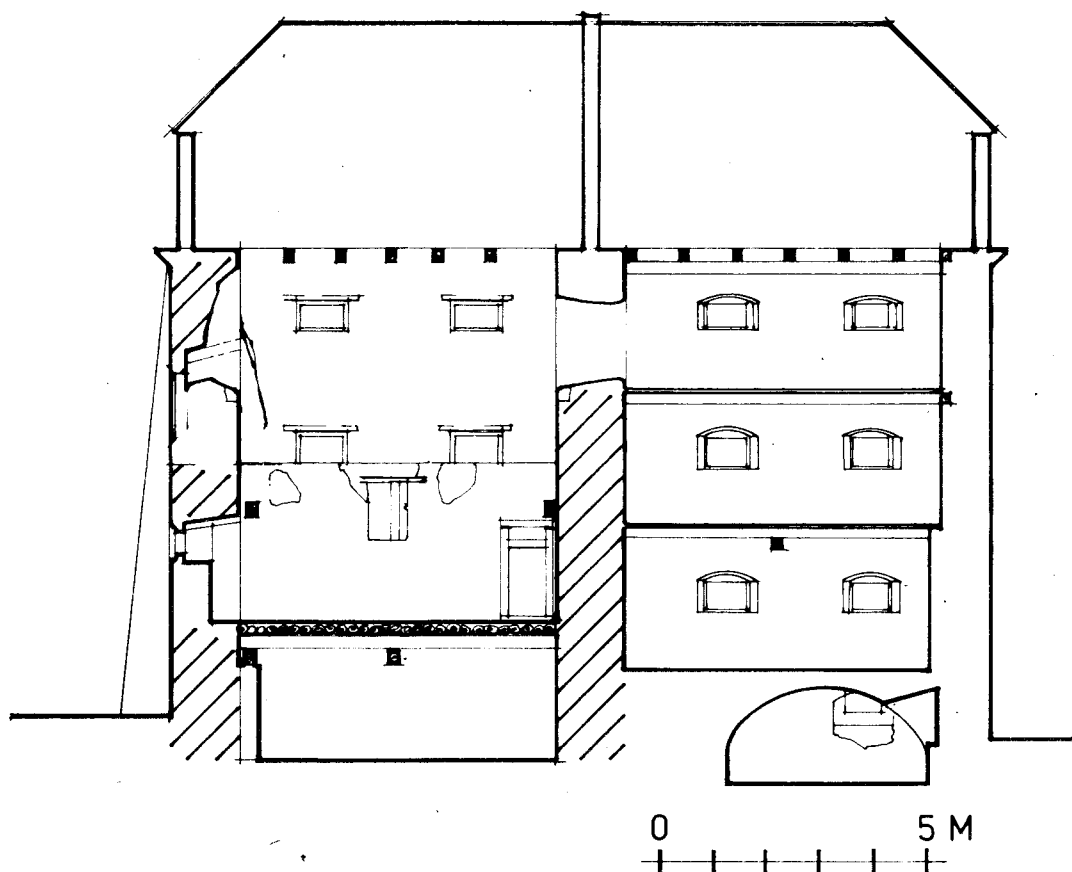


Obr. 1: Sulislav

Katastrální plán obce z roku 1838
SÚA-IS-Plzeňsko 479

Třetí podlaží tvrze je dnes prakticky nepřístupné. Majitel objektu vyřezal dvoje sýpkové podlahy, které dělily partii nad povalovým stropem prvního podlaží na tři sýpková patra. Havarijní stav neumožnil exaktnější zaměření situace. Třetí podlaží tvořila jediná místnost, rozšířená vzhledem k nižším podlažím o 50 cm k východu. Prostora je nápadně vysoká. Byla přístupná vstupem situovaným ve středu východní obvodové zdi. Vstup, lemovaný hrotitým profilovaným gotickým portálem, patrným na venkovní fasádě objektu, byl dodatečně zazděn. V interieru místnosti lze v místech vstupu sledovat v narušené zdi zbytky původního kamenného segmentového záklenku. V sousedství vchodu, v severovýchodním rohu místnosti existuje nika zaklenutá nepravidelným segmentovým záklenkem. S nikou souvisí zazděné rozměrné okno, lemované zbytkem okoseného ostění, které je patrné na severní fasádě v sousedství nárožní armatury. Dnes je situace částečně překryta tělem mladšího masivního opěráku. V západní a východní stěně byly prolomeny dvě dvojice okének přeložené trámkovými překlady, která osvětlovala třetí a čtvrté sýpkové patro. V západní stěně, ve střední části třetího sýpkového podlaží existuje konicky se zužující nika, přeložená trámkovým překladem. S objektem středověké tvrze přímo nesouvisí, neboť koliduje s ústupkem na rozhraní úrovní druhého a třetího podlaží objektu.

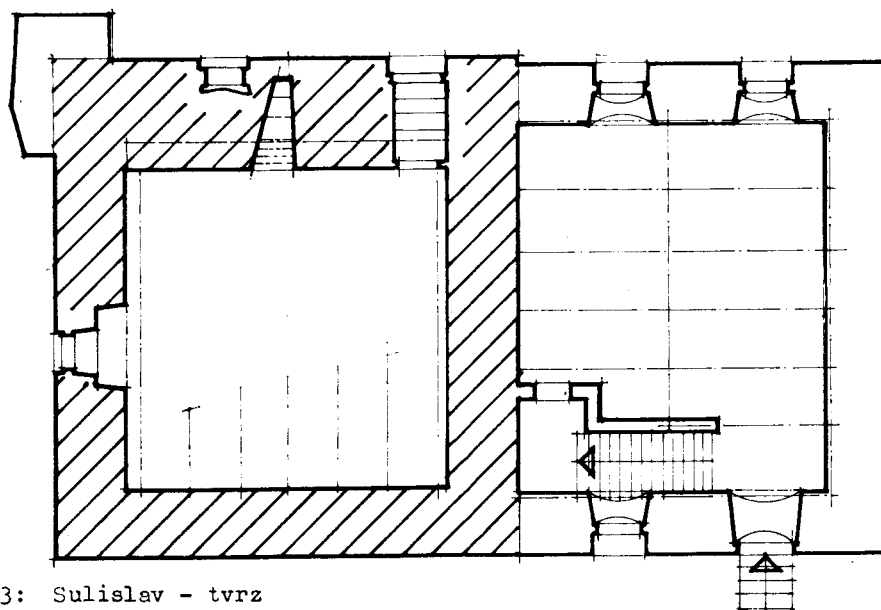
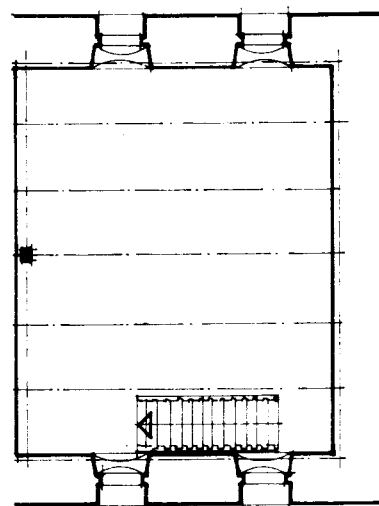
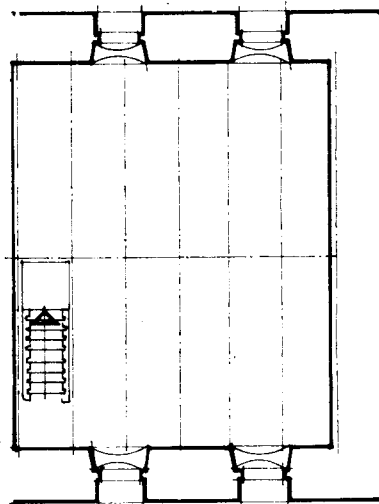
V rámci mladší stavební aktivity byl k jižní stěně věžového objektu přistavěn příčný trakt, který téměř dvojnásobně rozšířil půdorysnou plochu i hmotovou formu objektu (obr. 2, 3). Přístavek obsahuje segmentem zaklenutý sklep s předsínkou a tři sýpková patra, osvětlená pravidelně rozvrženými dvojicemi sýpkových okének, umístěnými v západní a východní stěně objektu. Sklep i nadzemní část přístavku jsou přístupné vstupy v západní obvodové zdi. Masivní hranolové stavení, tvořené tělesem bývalé věžové tvrze a barok-



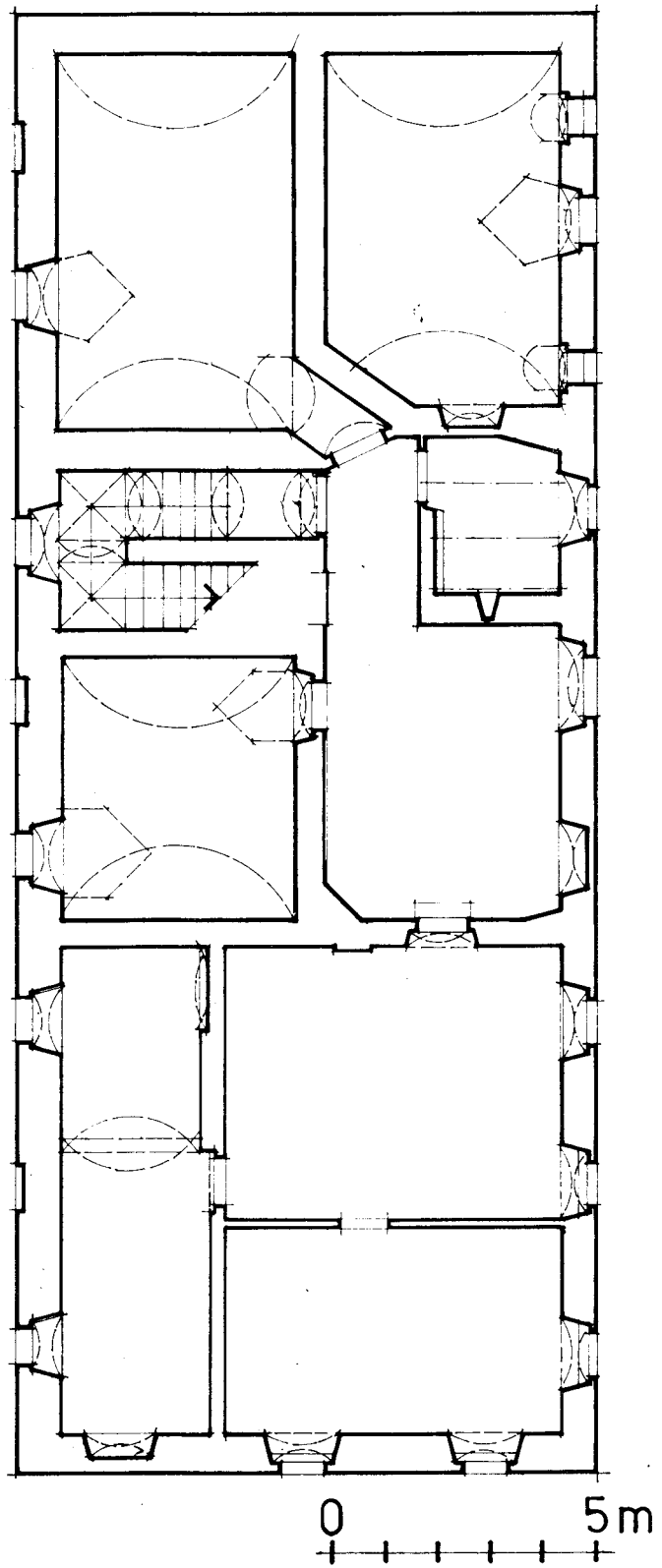
Obr. 2: Sulislav - tvrz
řez a půdorys 1. podlaží objektu

ním přístavkem, je zastřešené polovalbovou střechou, omezenou cihlovými lichoběžníkovými štíty, vztyčenými nad profilovanou podstřešní římsou. Přístavek i zastřešení objektu je produktem stavební fáze realizované pravděpodobně v 19. století. Projevy této stavební fáze lze spolehlivě odlišit od stavební fáze barokní, která je produktem stavební činnosti 18. století. Barokní stavební aktivita se zaměřila na úpravu vlastního tělesa středověké tvrze na sýpku. Typické pro barokní stavební fázi jsou dřevěné překlady nad okenními a dveřními otvory. Obě stavební fáze se liší v pojetí fasády.

S panským sídlem úzce souvisel kostel sv. Vavřince. Roku 1369 k němu podával Jan ze Sulislavi faráře. Právo podací užívali v následujících letech rovněž ostatní držitelé Sulislavi /Sedláček, 1905, 249-250/. Popis kostela uvádí dostupná literatura /především Kamper, Wirth, 1908, 263/. V rámci průzkumu byla ověřována možnost, zda stávající gotický objekt z poloviny 14. století neobsahuje starší relikty související s raněhistorickým sídelním horizontem, doloženým v Sulislavi dosud pouze historickými prameny. Prohlídka starší původ stavby neprokázala. Přispěla pouze k ujasnění situace v okolí sakristie objektu. Původní sakristie bývala rozsáhlejší, vysazená



Obr. 3: Sulislav - tvrz
půdorys 2. podlaží objektu a 3. a 4. podlaží
přistavěné sýpky



Obr. 4: Sulislav - obytné stavení v panském dvoře
půdorys 1. podlaží objektu

z obdélného půdorysu stavení k severu. Byla zastropena dvěma poli křížové klenby, jejíž světlá výška se blížila výšce kněžiště. K redukci sakristie do dnešní hmotové a dispoziční podoby došlo ve 2. polovině 16. století.

Na temeni ostrožny, mezi kostelem a tvrzí, se rozkládal panský dvůr - hospodářské zázemí vrchnostenského sídla v Sulislavi. Roku 1575 byl spolu s tvrzí předmětem majetkové transakce. Hospodářské objekty lemují severní a západní hranu lichoběžníkového obvodu areálu bývalého dvora (obr. 1). Jsou produktem stavební činnosti 19. a 20. století. Starší je pouze část zdi, dochovaná v západní obvodové stěně západního hospodářského objektu - stodoly. Ve středu kamenné zdi se dochoval štěrbinový otvor lemovaný prostým rámem vytesaným z pískovcové desky. Okenní nika, rozšiřující se do místnosti, je přeložena trámkovými překlady.

Jižní hranici panského dvora tvoří rozsáhlý patrový objekt na obdélníkovém půdorysu o stranách dlouhých 28 a 11 m a síle stěn 80 cm (obr. 4). Ve středu dispozice existuje vstupní síň, schodiště a kuchyně. Východní část zabírá obytná místnost /dnes předělená mladší příčkou/ s přilehlou komorou. Místnosti v západní části slouží dnes hospodářským účelům. Prostory přiléhající k jižní obvodové stěně v prvním podlaží objektu jsou klenuté. 2. podlaží objektu je řešené obdobně. Místnosti jsou zastropené upravovanými trámovými stropy. Krov, vynášející valbovou střechu stavení je novodobý. Pod střešní částí budovy existuje sklep, který je dnes z havarijních důvodů nepřístupný. Jeho část prý vybíhá mimo půdorysný rámec objektu.

Vznik stavení lze klást do pokročilého 18. století. Tento názor, vedle celkové koncepce objektu, dokreslují i detaily, například nástěnný krbeček, kompletní dveře v dřevěných dveřních rámech, klenby nad schodištěm či prosté kamenné ostění, rámuující okenní otvor v jihozápadní místnosti v 1. podlaží objektu.

S uvedeným datováním se dostává do rozporu situace v jihozápadním rohu objektu. Místnost v této části stavení je zaklenutá valenou klenbou, kterou proniká pětiboká luneta s hrotem vytaženým do nevýrazného maltového hřebínku. Analogické stavební detaily bývají datované do závěru 16. století (Kadov - tvrz, o. Strakonice, k.ú. Kadov). Vzhledem k izolovanosti tohoto jevu by bylo možné v případě Sulislavi uvažovat o jeho mladším původu. Neméně problematický je výklenek ve východní stěně komory v sousedství vstupní síně v prvním podlaží objektu. Výklenky, sloužící k ukládání předmětů, bývají větší a nemají konicky se zužující boky. Popisovaný výklenek by mohl být zazděným střílnovým otvorem.

Domnělá střílna i archaická klenba zpochybňují předpokládanou dobu vzniku objektu. Nelze vyloučit, že v 18. století došlo k "pouhé" radikální přestavbě staršího stavení. Získané poznatky, poplatné omezeným možностям povrchového průzkumu, nedovolují vyslovit o otázce stáří objektu jednoznačný soud.

Pomůckou v tomto případě nejsou ani dostupné historické prameny. Je pravděpodobné, že v 16. století existovala v Sulislavi renezanční tvrz. Vzhledem k analogickým situacím soudě (Švábek, Anderle, 1981), byla tvrz součástí zdejšího panského dvora. Do dnešní doby se nedochovala. Snad na jejím místě bylo vystavěno barokní obydlí - sídlo správce dvora, jehož vrchností bylo město Stříbro. K výstavbě objektu došlo nejpozději v 18. století.

Panské sídlo v Sulislavi je vzácně dochovanou lokalitou, obsahující panské obydlí, hospodářský dvůr a kostel. Nejcennějším objektem je vedle kostela věž středověké tvrze. Tvrz byla situována v čele rozsáhlého areálu panského sídla, rozloženého na tělese výrazné ostrožny. Dominantní součástí tvrze byla nejméně trojpodlažní kamenná obytná věž. Vedle dochovaných cenných architektonických článků je pozoruhodná otázka vstupu do objektu. Zdá se, že všechna dochovaná podlaží byla přístupná vlastním vstupem. Od západu byla tvrz přístupná z přihráženého nádvoří, od severu po konstrukci, která mohla souviset s ochozem na hradební zdi či dalším objektem v severní, dnes likvidované části tvrziště. Informace o nejbližším okolí věže podává rovněž střílna, ve druhém podlaží objektu "mířící" pravděpodobně na přístupovou cestu. Podstatu východní části tvrziště nepřímo charakterizuje extrémně rozšířená obvodová zeď věže. Historické i architekto-

nické prameny informují o současném vzniku a vývoji popisovaného středověkého sídelního komplexu. V průběhu 16. století snad zaniklo opevnění a podružné objekty středověké tvrze. Bylo zachováno pouze ústřední obytné stavení - věž, která však zřejmě neplnila svoje původní poslání. Lze tak soudit z úrovně objektu, který neodpovídá autorově představě tvrze aktivně žijící ještě roku 1575. Renezanční stavební činnost, jejíž snahou by měla být úprava středověkého objektu není doložena. Snad v jižní části dvora vznikla dobové potřebě odpovídající renezanční tvrz. Rozvíjel se nepochybně hospodářský dvůr a byl upravován kostel sv. Vavřince. V Sulislavi je v této době doložena existence rybníků. Popisovanou renezanční realitu pravděpodobně respektuje současná barokní dispoziční formace.

LITERATURA

- Kamper J.; Wirth Z.; 1908: Soupis památek historických a uměleckých v politickém okrese Stříbrském, Praha.
- Sedláček A.; 1905: Hradý, zámky a tvrze království českého, XIII, Praha.
- Sedláček A.; nedat.: Místopisný slovník historický, Praha.
- Schmidt G.; 1907: Eine Mieser Chronik des 18. Jahrhunderts, Mies.
- Švábek V.; Anderle J.; 1981: Tvrze na Rokycansku, rukopis u autorů - částečně v tisku.

Za asistenci při měření děkuji Pavlovi Ženíškovi.

TELICE, DARMYŠL

o. Tachov

Z. Procházka , J. Úlovec

Výsledky bádání na hradě Prostiboři - Kopci u Kladrub zvýšily zájem regionálních historiků nejen o bývalý hrad samotný, ale také o památky v jeho okolí. K bývalému panství Kopec náležely totiž ještě dva další zámky, jeden ve 2 km východně vzdálených Telicích, druhý v Darmyšli, položené 4 km jihozápadně. Protože obě stavby byly bez sebeběnší profesionální dokumentace letošního roku odstraněny, snaží se tato studie o stavební i historické zhodnocení těchto objektů.

TELICE

Areál hospodářských budov, v nichž telický zámek stával, je situován na mírné návrší v severozápadní části vsi. Hospodářské stavby dvora zámku stojí posud v rozsahu zobrazeném na kat. plánu z r. 1838. Cesta od vsi prochází kolem kaple P. Marie pomocné vystavěné 1720 z podnětu Anny Františky Wolfingerové z Ploskovic /Kamper, Wirth, 1908, 278/. Na portálu posud vytesán Wolfingerský znak. Prostor dvora obklopovaly sady a zahrady, nyní zpustlé a rozeznatelné pouze podle zdí, které je obklopovaly.

Vlastní, patrové stavení zámku stávalo samostatně proti vstupu do dvora. Tato nevelká stavba, v průčelí pětiosá, měla fasádu původně zelené, později okrové barvy. Jediným, kamenicky zde zpracovaným článkem, byl vstupní portál s uchy a štítkem s iniciálami MW datovaný letopočtem 1820. Velice prostě vyhlížely rovněž interiéry zámku. Vstupní hala zpřístupňovala poměrně rozsáhlé sklepení, vytesané do pískovcového podloží. Tyto valené zaklenuté prostory pocházely snad ještě ze starší stavby. Množství vody je však činilo zcela nepřístupnými. Místnosti přízemí kryly převážně rovné stropy s jednoduchými štukovými zrcadly. Pouze v prostoru kuchyně použil stavitel valené klenby s výsečemi. Interiéry prvního patra, přístupné z haly dřevěným schodištěm, měly již zcela moderní podobu. Ve svém půdorysném uspořádání kopírovaly schéma přízemí. Stavbu

ukončovala mansardová střecha krytá taškami. Mimo nově dostavěného komína, neprodělal objekt za 163 let své existence žádné úpravy. Před zámečkem stojící holubník, dodával místu zvláštní, venkovskou atmosféru.

Tvrz v Telicích není v historických pramenech doložena. Jediným zjevným výsledkem středověké stavební činnosti je gotický portál špýcharu u zpustlého statku na návsi. Je zde zřejmě použit z jiné, starší stavby. Telice sdílely většinou společné osudy s hradem, později zámek Kopcem, pod nějž správně náležely. Jak můžeme dnes zjistit, zapojili se do výstavby v Telicích jako první z majitelů Wolfingenové. Založili zde r. 1720 kapli, kterou opatřili svým znakem.

V 18. století patřily Oppersdorffům - v tereziánském katastru je uváděna v roce 1756 Renata, roz. ze Schirndingu (Tereziánský katastr český, sv. 3, Dominikál, Praha 1970, str. 237), po které později majetek převzal její syn František. Ten však musel celý majetek roku 1789 prodat v exekuci (Sommer 1839, 163). Telice získali Václav a Marie Alžběta Horové z Ocelovic, od kterých je koupil roku 1799 Heinrich z Gravenreuthu (DZV 780 L1 - 10). Mimo Telice koupil ještě Prostiboř - kopec a Darmyšl a v zápisu o koupi je zapsáno, že tehdy získal mimo jiné jmenované místa "mit Sämtlichen Schloss-Herrschafts Wirtschafts- und Schäferey Gebäuden (DZV 780 L2 - 2"), tedy se všemi zámeckými, hospodářskými a šafářskými (tedy úřednickými) budovami.

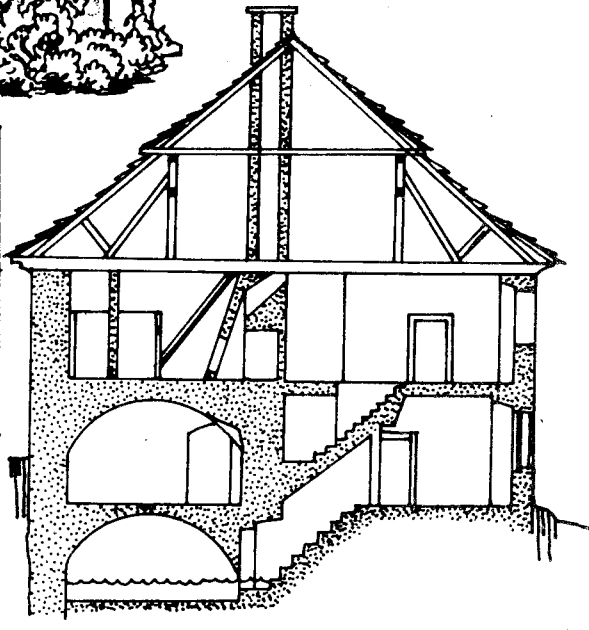
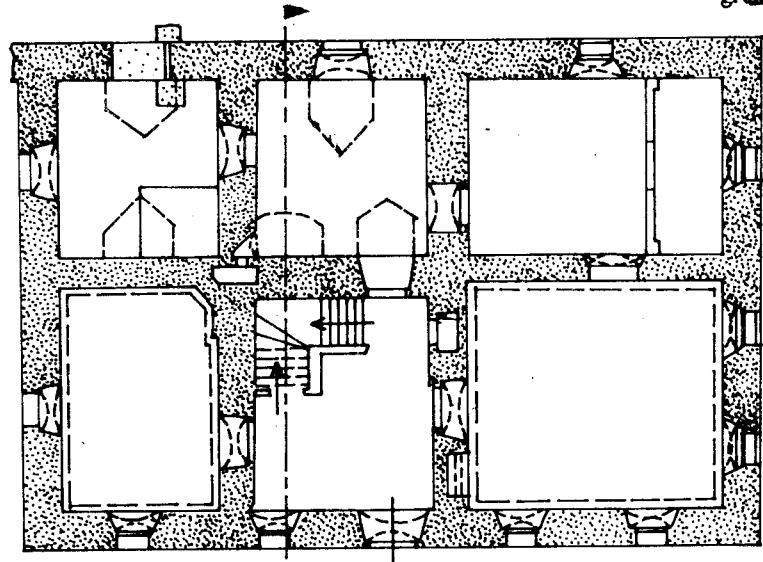
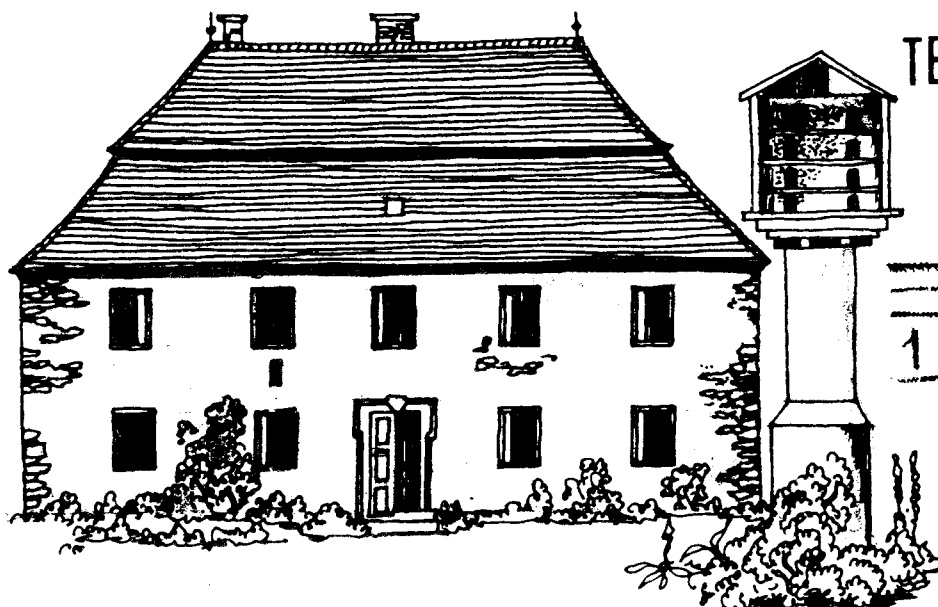
Heinrich však panství nedržel příliš dlouho, protože již roku 1803 vše prodal Janovi Michalovi Wolfovi a jeho synovi Janu Lorencovi (DZV 592 Q10 n.). Wolfové se zde usadili na delší dobu. Jan Michal měl kromě již jmenovaného - a zřejmě nejstaršího - syna Jana Lorence ještě dva další, totiž Jana Michala a Jiřího Matyáše. Všechny tři statky, které tvořily panství, byly nejprve napsány na něho a jeho syna Jana Lorence, ale v roce 1825 byly z nám neznámých příčin přepsány na Margaretu Wolfovou, manželku Janova syna Jana Michala (Hlavní kniha DZ, DIV fol. 241). Zřejmě šlo o dnes těžko posuzitelný tah ohledně platů, dluhů atd.

K podstatným změnám však došlo v roce 1829. Tehdy byl totiž celý majetek rozdělen a to tak, že Kopec - Prostiboř dostal nejstarší Jan Lorenc, Telice Jan Michal a Darmyšl Jiří Matyáš (DZV 1270 A14 - A23, rozdělení majetku na A17). Mezi oběma mladšími bratry však došlo k výměně majetku, takže nakonec držel Telice Jiří Matyáš. Tomu pak patřily až do roku 1839, kdy je - 3. září - prodal svému advokátovi Edmundu Schusterovi a ten ihned nato - již 5. listopadu - synovi Jana Michala a Margarety, Janu Michalovi a jeho ženě Anně Wolfovým (DZV 1270 A20). Po jejich krátkém držení následoval od roku 1842 (zápis roku 1843) Franz Wanka (Hlavní kniha DZ, DIV fol. 242) a po něm od roku 1845 Jiří a Terezie Wolfovi (tamtéž, fol. 347). Těm Telice patřily až do roku 1854, kdy je od nich koupili Václav a Terezie Waltrové (tamtéž, fol. 348-349) a jejich potomci tu pak byli až do počátku 20. století. Zámek pravděpodobně vznikl až za Wolfingenů či Oppersdorffů (v Tereziánském katastru není uveden). Podle J. Schallera (1790, 90) zámeček s kaplí vyhořel 1754 a r. 1789 byl ještě ve zříceninách. Obnovili jej však až Wolfové r. 1820 jak dokládá také iniciála M.W. nad vstupem do zámku. Jako sídlo byl prakticky bez úprav obýván Waltry a později panskými úředníky ještě ve 20. století.

DARMYŠL

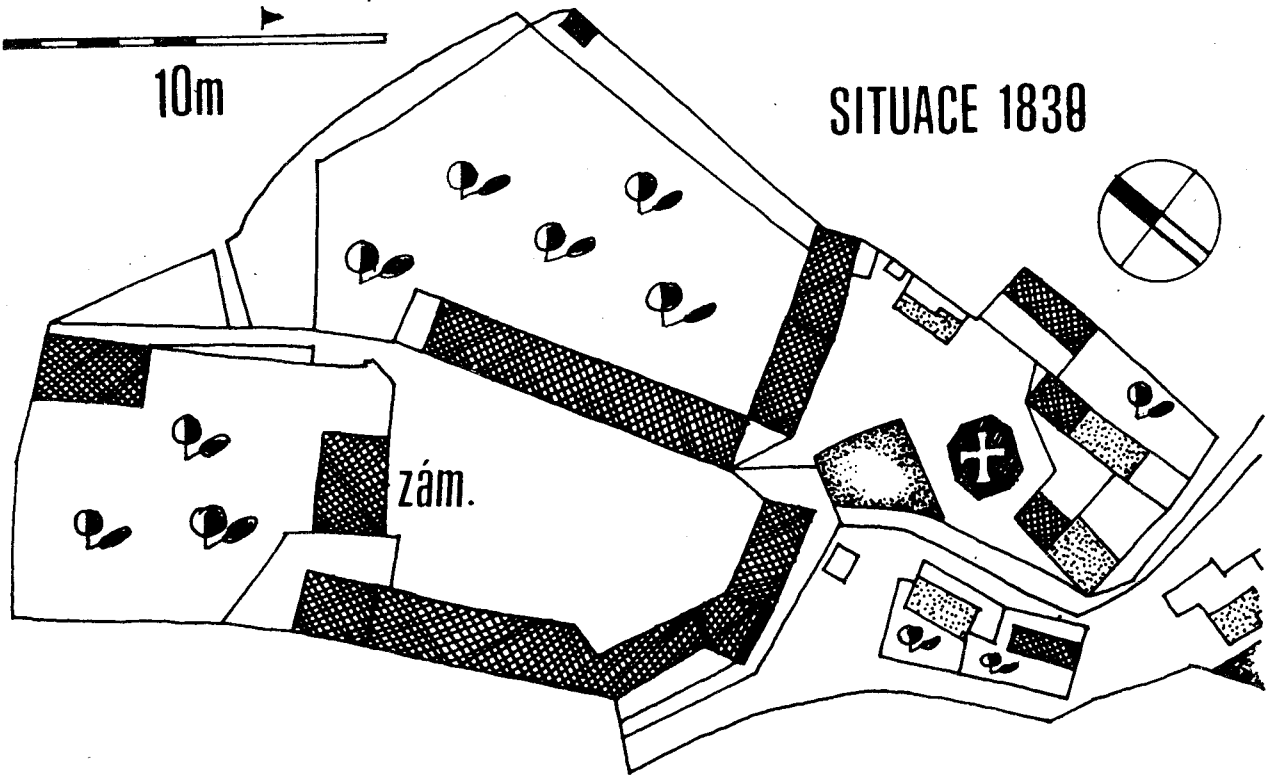
Zámek v Darmyšli, zbořený počátkem r. 1984 stával ve středu obce. Objekt zámku s rozsáhlým hospodářským dvorem, obklopoval ze dvou stran rybník. Patrové obdélné stavení zámku kryla mansardová střecha. V průčelí šestiosé stavby byl prolomen klenutý průjezd, zpřístupňující obdélný hospodářský dvůr. Sýpky a stáje, které uzavíraly dvůr, postupně zmizely již v roce 1983. Vlastní stavba se na první pohled jevila jako nevyrazná novostavba z počátku 19. stol. Stavební povrchový průzkum v ní ale rozpoznal objekt stavebně velice nesourodý. Jádro stavby tvořil čtverhranný objekt, s nověji prořazenými dveřními a okenními otvory - zřejmě ve své podstatě pozůstatek tvrze. Gotické, jednoduše profilované články dveřních portálů, obsahovalo zdivo budovy přiléhající zleva k zámku. Rovněž nároží zámecké budovy byla armována profilovanými žulovými kvádry.

TELICE 1983 20



10m

SITUACE 1838



Pozdně barokní přestavba zámku poznamenala především první patro budovy. Levá polovina objektu byla pomocí klenby průjezdu spojena s pravou, původně hospodářskou částí. Kamenickými pozůstatky této přestavby jsou dveřní portály s uchy, lemované páskou, osazené ponejvíce v přízemí budovy. Výrazně poznamenal celou stavbu a zvláště nádvorní fasádu klasicismus. Tehdy vznikla mohutná, uzavřená pavlač na kamenných pilířích, spojených segmentovými, cihelnými záklenky. Svým pojetím připomíná pavlač na nádvoří nedaleké Prostiboře. Pavlač pokračovala ve stejné úrovni také na vedlejším stavení, jak svědčí zazděný portál v patře i přízemí budovy. Také prostor napravo od vjezdu získal novou klasicistní klenbu, sbíhající se na střední kamenný pilíř. Klenbu tvořily čtyři pole plácek zaklenutých do pasů. Rovněž dlouhý objekt stájí přiléhající v pravém úhlu k zámku, byl výsledkem této stavební fáze. Při poslední výraznější přestavbě zmizela obytná budova vedle zámku, vystřídaná hospodářským stavením. Pavlačové arkády pohledově zcela zanikly pod novým přezděním. Do takto vzniklé chodby bylo vkomponováno nové komunikační schéma. Souběžně s touto přestavbou došla také řada drobných úprav (zazděné dveřní otvory, nové příčky). Zámek získal rustikalizující, okrově bílou fasádu, tvořenou štukovými rámci, a hrubě nahozenými plochami. Ve spojení s rybníkem a romantickým ostrůvkem, tvořil ještě poměrně zachovalý zámek v pohledu příjemný, urbanistický celek.

Se jménem Konráda, který užíval predikátu z Darmyšle se setkáváme již ve falzu kladrubského kláštera ze 13. století, které se hlásí k roku 1186 (Kremer, 1974, 10). Tvrz je v Darmyšli uváděna ve 14. stol., kdy zde sídlili páni z Prostiboře. V držení Bohuslava ze Švamberka spustla tak, že roku 1373 prodává tvrziště v Darmyšli s třetinou popluží a luk a třetinou lesa Lištnice Rackovi z Prostiboře (Sedláček, 1893, 183-184). Od těch dob byla ves pokud se nám dostává zprávy převážně držena k zámku Prostiboři. V Tereziánském katastru není uveden ani majitel (Tereziánský katastr český, sv. 3, Dominikál, Praha 1970, str. 221). Podle J. Sommera (1839, 160, 163) byla držena Perglery z Perglasu. Po nich Františkem z Oppersdorfu, který je převzal po Renatě roz. Schirdingové. Od r. 1799 přecházejí v držení Henricha z Gravenreutu. Od počátku 19. stol. se dějiny Darmyšle a Telic úzce prolínají. Rokem 1803 získávají Darmyšl Jan Michal a Jan Lorenc Wolfové (DZV 592 Q10n.), od roku 1825 Margareta Wolfová (Hlavní kniha DZ, DI fol. 57), ale po rozdílech 1828 - 1829, kdy Darmyšl připadla nejprve Jiřímu Matyášovi a výměnou za Telice Janu Michalovi, jí získala Antonie von Weissenbach (DZV 1270 A17). Od ní koupil roku 1840 Darmyšl kníže Karel z Löwensteinu - Wertheimu - Rosenbergu (Hlavní kniha DZ, DI fol. 58) a po něm celý majetek zdědil Karel Jindřich (tamtéž, fol. 353). To již byla Darmyšl připojena k panství Prostiboř a byla pravděpodobně používána pouze jako sídlo pro úředníky nebo nájemce či správce dvora, zřejmě zvláště poté, co byl z panství vytvořen v roce 1859 fideikomis (tamtéž, fol. 353). Po odstranění zámečků a dvora vznikl zvláště v Darmyšli prostor, který po zastavění ocelokolnami a jinými hospodářskými budovami z urbanistického hlediska zcela znehodnotil pohled na obec. Teprve po těchto necitlivých úpravách zjistíme, že i nepřilíš cenný objekt se významně podílí na celkové tvářnosti obce.

LITERATURA

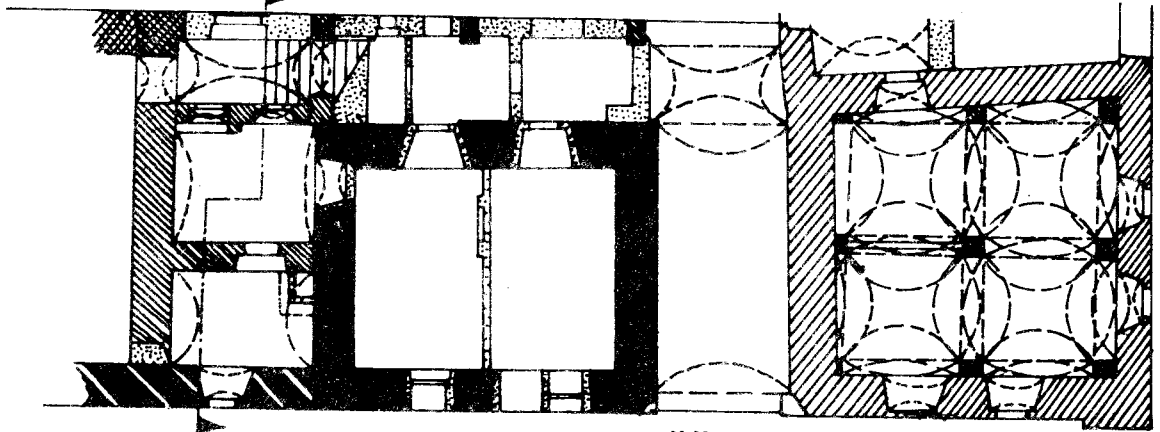
- Kamper J.; Wirth Z.; 1908: Soupis památek historických a uměleckých v politickém okrese stříbrském, Praha.
- Kremer V.V.; 1974: Zaniklé osady na bývalém klášterství kladrubském, Sborník okr. muzea v Tachově, X.
- Profous A.; 1947: Místní jména v Čechách, Praha.
- Profous A.; 1957: Místní jména v Čechách, Praha, IV.
- Sedláček A.; 1893: Hradky, zámky a tvrze království českého, Praha, IX.
- Schaller J.; 1790: Topographie ..., Klattauer Kreis, Prag u. Wien, XII.
- Sommer S.G.; 1839: Klattauer Kreis, Prag, VII.

Vysvětlení k plánu - Darmyšl: plné zdivo (zřejmě středověké), silně šrafované (neurčené), šrafované (barokní), křížkované (klasicistní), tečkované (novověké).

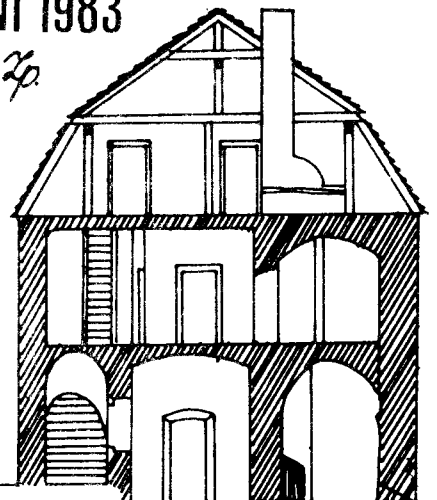
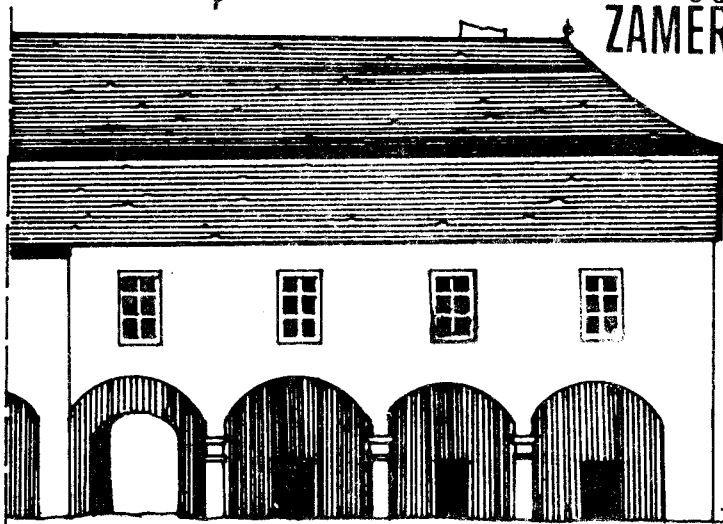


10m

DARMYŠL



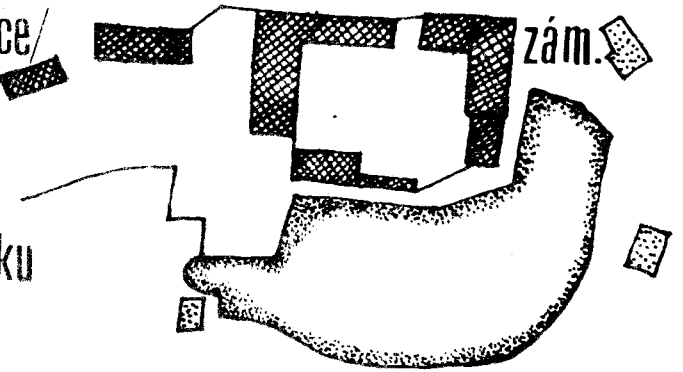
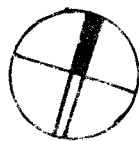
ZAMĚŘENÍ 1983



DVORNÍ FASÁDA /rekonstrukce/

zám.

DARMYŠL 1840 situace zámku



TVRZE NA ROKYCANSKU

Informace o výsledcích průzkumu

J. Anderle, V. Švábek

V letech 1976 - 1981 byl v rámci Rokycanského okresu prováděn průzkum existujících tvrzí, míst, kde tvrz prokazatelně existovala i dalších lokalit, kde bylo možné na základě indicií přítomnost tvrze předpokládat. Výsledný elaborát obsahující dokumentaci 34 lokalit je v současné době upravovaný pro tisk.

Po ukončení části práce, jejímž výsledkem je uvedená studie, bylo možné přistoupit k otázce hodnocení získaných poznatků. Použitý korpus tvrzí, obsahující veškeré známé lokality ve vymezeném regionu, slouží jako objektivní vzorek, jehož rozbořením lze získat informace obecného významu. Autoři studie v plné míře připouští možnost zkreslení závěrů, konstruovaných na základě výsledků povrchového průzkumu lokality. Omezené možnosti použité metody výzkumu jsou zřejmé.

Základní otázkou řešenou v rámci povrchového průzkumu bylo stanovení časového intervalu doby existence jednotlivých tvrzí. U většiny lokalit byl časový interval odhadován na základě kombinace archeologických, architektonických a historických pramenů. Určené doby existence jednotlivých lokalit byly vzájemně porovnány a sestaveny do grafu, který zachycuje množství tvrzí v jednotlivých časových údobích /obr. 1/.

Výsledkem grafického znázornění je závažné zjištění, informující o značné disproporcii mezi počtem tvrzí v jednotlivých časových údobích.

Pro existenci tvrze ve 13. století neexistují na Rokycansku jakékoli prameny. První archeologické prameny v podobě zlomkové keramiky nalezené na tvrzištích, pochází až z 1. pol. 14. století. Ve 2. pol. 14. století náhle vzrůstá předpokládaný počet existujících tvrzí a tento stav přetrvává do počátku 15. století. V pol. 15. století zaznamenáváme prudký pokles počtu existujících tvrzí. Konstatování lze opřít o dochované archeologické i historické prameny, které v několika případech dávají tušit násilný zánik objektu. Po roce 1500 dochází v náznamech ke konsolidaci situace, která přerůstá ve 2. pol. 16. století v masový rozvoj tvrzí jako specifického typu panského sídla. V témže období dochází k vyvrcholení a současně poklesu rozvoje tvrzí, které ostře uzavírá válečné dění v období 30leté války.

Vývoj tvrzí na Rokycansku se tedy zjevně rozpadá do dvou izolovaných údobí. Jak se tento jev konkrétně projevil, lze posoudit po provedení rozboru 34 tvrzí, které ve sledovaném regionu prokazatelně existovaly.

Do první skupiny náleží celkem 20 lokalit - Bušovice, Dvorec, Drahoňův Újezd, Chotětín, Javor, Kamenný Újezd, Kamýk, Kařízek, Kokot, Kornatice, Mošno, Mydlná, Osek, Podmokly, Rovný, Skomelno, Strápole, Svinná, Újezdec, Zámeček. 16 objektů bylo možné lokalizovat. Ve všech případech, kdy můžeme komplexně posoudit areál panského sídla, jsou pozůstatkem tvrzí výrazné terénní relikty, projevující se ve formě příkopů a valů, obklopující středový pahrbek, na kterém stávala vlastní tvrz. Centrální pahrbek bývá obvykle silně narušený, pouze na lokalitách Javor, Mydlná a Rovný bylo možné rekonstruovat vlastní dispozici objektu. Ve všech uvedených případech dominovala tvrzišti masivní stavení - na Javoře roubená věž, na Mydlné kamenodřevěný věžový palác, a na Rovném kamenný palác s předpokládanou dřevěnou podstřešní nástavbou. Zatímco na Javoře byla zmíněná věž jedinou stavbou na tvrzišti, je možné na Mydlné a Rovném sledovat rozsáhlejší kamenné ohrazení, do něhož je v exponovaném místě zapojena obranná věž. Na Mydlné bývala roubená věž pokryta silnou vrstvou mazanice, věž na Rovném bývala z větší části kamenná. Po obvodě tvrziště, uvnitř kamenného ohrazení, existovaly na Mydlné i Rovném

podružné objekty pravděpodobně hospodářského charakteru. Roubenou věží byla pravděpodobně i nejstarší Podmokelská tvrz, Fragmenty kamenného dvouprostorového trojpodlažního věžového paláce se dochovaly v Oseku a ve Svinné. Zástavba na ostatních tvrzištích sledované skupiny tvrzí bývala pravděpodobně dřevěná, pouze v Drahoňově Újezdě, Chotětíně, Kařízku a Skomelně je doložená existence kamenných částí stavení. V bezprostředním sousedství tvrze existoval hospodářský dvůr, jak je zřejmé ze situace na Javoře, Mydlné i Rovném ale i Dvorci, Kokotu a Skomelnu. V případě Dvorce, Chotětína, Kařízku, Kornatic, Mydlné a Rovného byla fortifikace doplněna systémem vodního opevnění. Poloha lokalit není v žádném případě dominantní a určité zdání pevnosti dodává objektu pouze vlastní opevnění. /K obdobnému zjištění dospěl obecně P. Chotěbor 1982, 360/. S výjimkou Zámečku, kde není situace dostatečně objasněná, byly ostatní tvrze zapojené těsněji či volněji do organizmu středověké vesnice.

Do druhé skupiny lze zařadit tvrze Biskoupky, Drahoňův Újezd /II/, Ejpovice, Hřešihlavy, Lhotku, Liblín /I/, Liblín /II/, Mirošov, Osek, Ostrovec, Podmokly /II/, Podmokly /III/, Přívětice, Smědčice, Svinnou a Veselou, tedy celkem 16 objektů. Tvrze v Drahoňově Újezdě, Ejpovicích, Lhotce, Mirošově, Oseku, Ostrovci, Smědčicích, Svinné a Veselé, tedy 9 objektů, bylo možné lokalizovat a blíže posoudit. Příkladem svébytné podskupiny, kterou lze zároveň považovat za výrazný typ charakteristický pro období 2. pol. 16. století jsou tvrze v Drahoňově Újezdě, Ejpovicích a Ostrovci. V obvodové zástavbě čtyřúhelného dvora stála masivní palácová tvrz. Svoji polohou se vážala na exponovanější vjezd do dvora. Ostatní objekty - kovárna, pivovar, stodoly či stáje pro dobytek souvisely s hospodářským provozem dvora. K širšímu hospodářskému zázemí náležel ovčín, situovaný na odlehlejších místě a pravidelně rybníček. Dvůr byl svébytnou hospodářskou jednotkou, okrajově vázaný na existující ves, do jejíhož tělesa byl organicky začleněn. Hospodářská expanze dvora přispěla v některých případech k zániku vsi. Kromě zblokování dvorové dispozice a kamenné ohrady vyplňující proluky či obklopující jádro dvora nebyly shledány jakékoli další formy opevnění. Do této skupiny lze nepochybně zařadit tvrz v Biskoupkách, Lhotce, Podmoklech, Přívěticích a Smědčicích, kde se dochoval renesanční dvůr či jeho část a s jistou pravděpodobností dvůr a tvrz v Liblíně, Oseku, Svinné a Veselé. V případě Oseka a Svinné se setkáváme se středověkým jádrem objektu, které pohltila ve 2. pol. 16. století renesanční přístavba a v případě Svinné a Veselé se specifickou terénní situací, svědčící o starším odlišném uspořádání lokality. Uvedené skutečnosti měly vliv na utváření renesančního objektu.

Na okraji korpusu tvrzí 2. skupiny se nachází tvrz v Mirošově. Specifičnost objektu je dána dobou vzniku - přelom 16. a 17. století - a osobou stavebníka - Ferdinanda Grispeka. Tvrz byla pravděpodobně soliter vytržena z kontextu hospodářského dvora, který existoval opodál. Svým charakterem pohodlného panského obydlí tvoří tvrz přechod ke kvalitativně vyššímu stupni panského sídla, jímž se stal ve druhé polovině 17. století zámek.

Porovnáme-li lokality zahrnuté do 1. a 2. skupiny, konstatujeme, že se výrazně liší, a že zvolené dělení, vyplývající z časového grafu existence tvrzí má důvodné opodstatnění. Toto zjištění má platnost pro zkoumaný region.

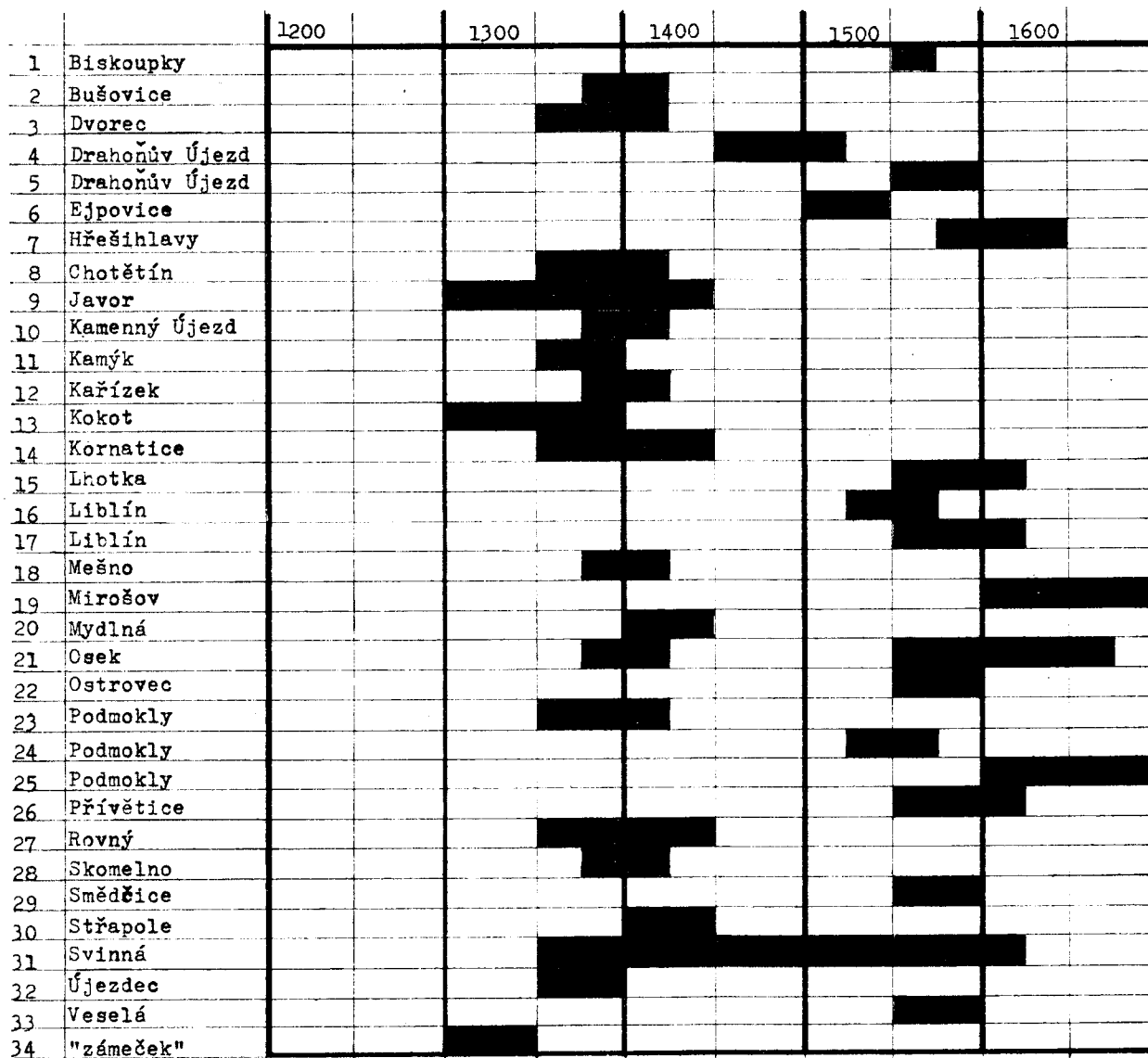
Stojíme tedy před úkolem prověřit obecnou platnost uvedených poznatků. V případě pozitivního zjištění získáme základní údaj, se kterým je možné operovat při řešení problematiky vývoje tvrzí.

LITERATURA

Anderle J.; Švábek V.: Tvrze na Rokycanském okrese, 1981, rukopis u autorů.
Přípravováno pro uveřejnění v *Minulosti Západočeského kraje*, 1985 ev. 1986.

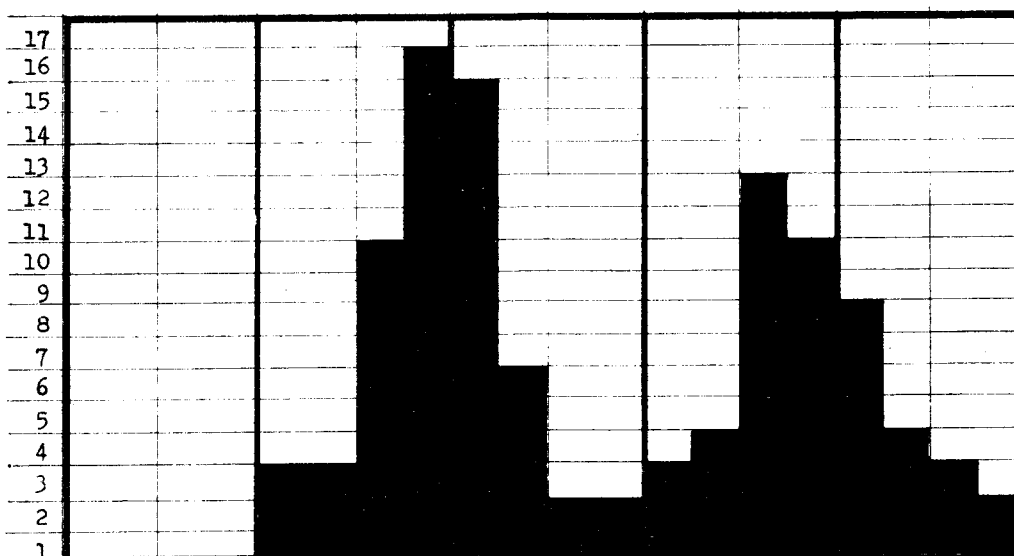
Chotěbor P.; 1982: K situaci a stavební podobě vesnických feudálních sídel.
Archaeologia historica 7/82, Brno.

Pozn.: Do korpusu nebyly zařazeny lokality, kde nebyla existence tvrze pozitivně prokázána (např. Vařiny), a objekty, které je nutné považovat za hrad (např. tzv. Vimberk) či jinou formu opevnění (např. Rokycany).



Obr. 1: Časový interval existence tvrzí v okrese Rokycany

Sumarizace



ZÁVĚREM

Prvé číslo Ročenky Klubu Augusta Sedláčka vychází v době, která je charakterisována zvýšeným zájmem o české hradby a tvrze a zároveň výrazným poklesem jejich vypovídací schopnosti. Oba tyto jevy spolu zákonitě souvisejí. Jako reakce na současný, v mnoha ohledech "normalisovaný" styl života zákonitě vyrůstá nová, silná vlna romantismu a nepřehlédnutelné nápadné pozůstatky feudálních sídel se stávají jejím prvním cílem. Tyto tendence se pak projevují celou škálou, přes dobrý záměr a mnohdy množství obětavé práce, vesměs negativních zásahů. Ruku v ruce s touto invazí pestré skupiny zájemců, od různých zlatokopů a hledačů pokladů až po poctivé a seriózní amatéry postupuje i proces výrazného zhoršování technického stavu památek. Tyto skutečnosti, často bohužel i spolu se způsobem provádění současných památkových úprav a oprav, mají za následek nepřehlédnutelný pokles vypovídací schopnosti jednotlivých objektů, nezřídka pak spolu s dalšími příčinami i jejich fyzický zánik. Pramenná základna, která nemá prakticky žádný souborný modernější, současné metodice odpovídající korpus, je tak průběžně ochuzována a možnosti jejího využití se stávají omezenějšími a mnohdy až problematickými. Těchto skutečností jsou si samozřejmě pracovníci obou profesionálních institucí, které se výzkumem feudálních sídel zabývají /ARÚ ČSAV Praha, SÚRFMO Praha/, vědomi, a v rámci svých možností se v maximální míře snaží zabránit úniku informací. Činnost SÚRFMO je však řízena komerčními zájmy a kapacitní možnosti ARÚ ČSAV, kde je výzkum feudálních sídel zařazen do Státního programu základního výzkumu, neumožňují provádění výzkumných a zvláště dokumentačních prací v potřebném rozsahu. Pro výzkum hradů vypracovaná komplexní metodika je časově velmi náročná a provádění regulérního systematického výzkumu tak představuje značnou zátěž. Urychlený a zrychlující se proces poklesu vypovídací schopnosti českých hradů a tvrzí pak jednoznačně do popředí staví nezbytnou a naléhavou potřebu povrchového průzkumu a dokumentace současného stavu jednotlivých objektů. Vzhledem k jejich počtu pak zodpovědné zvládnutí tohoto obrovského úkolu leží zcela mimo možnosti profesionálních institucí.

Z tohoto důvodu se jeví jako velmi žádoucí podchycení zájmu a iniciativy ostatních odborníků, ale především kvalitnější práce schopných amatérů. Prvý produkt představuje toto číslo Ročenky Klubu Augusta Sedláčka. Kvalita amatérských příspěvků je pochopitelně různá, dosahuje však i úrovně plně srovnatelné s profesionální. Tato šíře se odráží i ve složení příspěvků tohoto čísla, do něhož byly kromě dvou prací odborníků zařazeny příspěvky, přinášející nové poznatky o objektech známých, či dokumentující a hodnotící památky dosud stojící stranou zájmu či zaniklé. Přestože některé závěry a tvrzení se mohou stát předmětem diskusí a polemik, představují zařazené práce nepominutelný a mnohdy zásadní přínos k poznání té které lokality či problematiky, v některých případech i s možným širším dopadem. Zpřístupnění výsledků práce zvláště amatérských autorů představuje jejich zhodnocení a přispívá tak svou drobnou hřivnou aktuálním snahám o vznik základního korpusu pramenné základny. Lze jen doufat, že tuto šťastně nastoupenou cestu se podaří sledovat i v další činnosti Klubu.

PhDr. Tomáš Durdík CSc

Seznam autorů

Ing. Jan Anderle, výzkumný pracovník k.p. Škoda, Plzeň
PhDr. Miroslav Hus, pracovník ZČM, Plzeň
PhDr. František Musil, středoškolský profesor, Ústí nad Orlicí
Vladimír Navrátil, sazeč, Jihlava
Ing. Miroslav Plaček, projektant, Strážnice
Zdeněk Procházka, propagační pracovník, Domažlice
Petr Rožmberský, tunelář, Vochov
Michael Rykl, studující, Praha
Ing. arch. Vladimír Švábek, projektant k.p. Škoda, Vochov
Jiří Úlovec, archivář, Praha

Obsah

F. Musil, J. Úlovec	- August Sedláček	5
V. Švábek	- Kratice	20
V. Švábek	- Nekmíř	28
Z. Procházka	- Pernolec	34
M. Rykl	- Malotice	39
M. Hus	- Druhý kamenný most na hradě Velhartice	46
V. Navrátil	- Opevnění v ZSO jihozápadní Moravy	53
M. Plaček	- Hrad v Dobřanech	62
J. Anderle, P. Rožmberský, V. Švábek	- Hrad Železnice či dvůr Třebekov?	64
J. Anderle, Z. Procházka, V. Švábek	- Dolany	73
M. Rykl	- Litovice	84
J. Anderle	- Radkovice	96
V. Švábek	- Sulislav	99
Z. Procházka, J. Úlovec	- Telice, Darmyšl	105
J. Anderle, V. Švábek	- Tvrze na Rokycansku	110
T. Durdík	- Závěr	113
Seznam autorů, obsah		115

Ročenka Klubu Augusta Sedláčka 84

Pro Klub Augusta Sedláčka vydal Závodní klub ROH Škoda k.p. Plzeň.
Odborní konzultanti PhDr. Tomáš Durdík CSc, ing. arch. Petr Chotěbor.
Obálku navrhl Zdeněk Procházka.

Náklad 150.

Neprodejné! Jen pro vnitřní potřebu ZUČ ZK ROH Škoda k.p. Plzeň

