

**ROČENKA
KLUBU
AUGUSTA
SEDLÁČKA
86**



**DK ROH Pízeň
1986**



13 Byl Eflowet s Farnzeim Nyfo: Van 11

13 c Trojice S.		12	
14 d Bazylia		25	
15 e Wita mu:		8	
16 f Aureliana		20	
17 g Eila Lofj		3	
18 a Marka mu:		15	
19 b Berwa: Pr:		25	

14 Eflowet nehaf byl behatf: fuf: w: byt.

20 c Doming 2.		9	
21 d Albana		21	
22 e Achazya		4	
23 f Wigia paf		16	
24 g Jana Hfif		28	
25 a Elogia Bi:		11	
26 b Jana Dur:		23	

JAN WILLENBERK

J. Anderle, V. Švábek

Řeší-li badatel úkol z oblasti historické architektury, cení při své práci nade všechny pomůcky ikonografické prameny. K nejhodnotnějším materiálům tohoto druhu nesporně patří dílo Jana Willenberka, zachycující renesanční tvář řady především českých měst, hradů a dalších významných staveb.

V údajích o mistrově životě jsme omezeni nevelkým počtem zmínek roztroušených ve starší literatuře. Jan Willenberk (také Willenberger či Willenberg) se narodil 23. června roku 1571 ve slezské Trzebnici u Vratislavi. Rodina přesídlila na Moravu do Přerova nad Bečvou, kde pak v roce 1584 zemřel Janův otec Tomáš Willenberk. Léta 1595 až 1600 zastihla Jana pracujícího pro tiskárnu premonstrátského kláštera Louka pod Znojmem (Toman 1950, 704). V roce 1599 působil soudě podle do oné doby datovaných děl s vídeňskou tematikou v rakouské metropoli.

29. září roku 1600 Willenberk přesídlil do Prahy, kde pracoval jako grafik známý knižními ilustracemi. V životní cestě tohoto tvůrce se projevuje přitažlivá síla rudolfinské Prahy, která svým kulturním děním a možností uplatnění umělce lákala. Zde se také Willenberk rozhodl založit rodinu. V únoru roku 1608 se tu oženil s Annou Tvrdočelovou (Toman 1950, 704). Žil v té době v domě impressorky Nigrinové ve čtvrti sv. Linharta na Starém městě pražském (Winter 1909, 249). Po necelých šesti letech se na podzim roku 1613 život Jana Willenberka předčasně uzavřel v době, kdy v hlavním městě vybírala svou daň morová epidemie.

Ze stručných životopisných dat jsme sotva sto postihnout obrys umělcova osudu. Naskýtá se otázka, zda je možné zachytit další informace o Willenberkově životě, nebo objevit další jeho práce. Bylo by žádoucí nalézt jeho nezvěstný deník, či alespoň práci dr. Brauna, který tento pramen v roce 1922 měl k dispozici (Píffl 1950, 8 a snad Braun 1922, 59 - 62). Určité možnosti nabízí studium děl znojenské klášterní tiskárny z období zdejšího Willenberkova působení. Naše informace by jistě rozšířilo nahlédnutí do dalších těžko dostupných prací (viz seznam literatury v díle Toman 1950, 704) a široce založený průzkum sbírek a archivů. O osobě svého tvůrce však vypovídá i sama známá část jeho tvorby.

Jan Willenberk vystupuje v našem povědomí jako vydavatel příležitostných listů a letáků reagujících na aktuální dobové události (Wirth 1932, 36), ilustrátor knih a kalendářů. Grafické dílo však zastihuje sbírka kreseb, sloužících původně za podklad pro další práci. Od časů jejího objevení v knihovně kláštera na Strahově a jejím vydání z přelomu století A. Podlahou a I. Zahradníkem, jsou kresby předmětem obdivu.

Jan Willenberk se svým dílem představil jako vynikající dokumentarista, který vytvořil takřka v předvečer apokalypsy třicetileté války monumentální poselství, nad jehož sdělností zůstáváme v úžasu a s úctou stát. Jeho práce dosud nebyla odbornou veřejností plně zúročena a jistě se k ní budou obracet další generace badatelů jako k základnímu ikonografickému prameni poznání podoby naší pozdněstředověké architektury.

Dílo Jana Willenberka bylo pro potřebu následujícího soupisu rozděleno na 6 částí; na soubor ilustrací knih - A, C, E, kalendáře - D, na sbírku perokreseb - B a na práce netvořící soubor - F. Práce jsou v následujícím výčtu v mezích možností chronologicky seřazeny.

A - Zrcadlo markrabství Moravského

Bartoloměj Paprocký z Hlohov a Paprocké Vůle

1593, Praha.

Sledovaný exemplář uložen: PNP - Strahovská knihovna, sign. A O XI 11.

Dílo obsahuje Willenberkovy dřevorezy významných moravských měst.

1 - ukřižovaný, na pozadí architektura, 17 x 20 cm, CCLIV.

2 - stavba města, Babylonská věž a osm drobných vedut, CCCLXXVI

- 3 - Olomouc, CCCLXXXv.
- 4 - Brno, CCCLXXXVI
- 5 - Znojmo, CCCLXXXViv.
- 6 - Jihlava, CCCLXXXVIIv.
- 7 - Hradiště (Uherské), CCCLXXXIX
- 8 - Kroměříž, CCCXCv.
- 9 - Opava, CCCCXLVIIv.

Velikost vedut - 14,5 x 8,5 cm.

Vypovídací schopnost dřevorezů vzhledem k nevelkým rozměrům a omezeným možnostem užití grafické techniky není velká. V mnoha případech se však jedná o nejstarší vyobrazení uvedeného tématu. Jan Willenberk bývá rovněž považován za autora dalších ilustračních dřevorezů - portrétů a heraldických motivů (Dlabač 1815, 373).

B - Sběrka perokreseb

Originál sbírky uložen: PNP - Strahovská knihovna, sign. DT 1.30

Perokresby Jana Willenberka (1 - 26, I - XII)

Sběrka byla složena z volných listů a torza skicáře. Listy byly s výjimkou vyobrazení Kroměříže pokresleny oboustranně. Skicář tvořil blok přeložených, ve hřbetě slepených listů. Papír býval nastavován podle potřeby k oběma krajům. Kresby jsou provedeny železoduběnkovým inkoustem na ručním papíru. Papír je zažloutlý a inkoust zoxidovaný. V roce 1984 (podle datování restaurátorské zprávy 19. listopadu) byla dokončena náročná obnova sbírky. Rozštěpením oboustranných kreseb vzniklo 37 samostatných listů - 29 jednostranných a 7 dvoustranných. Sběrka obsahuje také jeden tiisk dřevorezu (Vyskočil 1984).

Údaje v následující části soupisu sbírky kreseb jsou řazeny takto: pořadové číslo díla v rámci soupisu, v závorce číslo díla v rámci sbírky perokreseb, oficiální název díla, rozměr díla v centimetrech, datování díla, literatura (přednostně s vyobrazením).

- 10 (1) - Klatovy, 117 x 23, 27. 2. 1602, Podlaha - Zahradník 1904, tab. 30 (dále zkratka PZ)
- 11 (2) - Farní kostel v Táboře, 15 x 22, 6. 3. 1602, PZ tab. 23
- 12 (3) - Mladá Boleslav, 93 x 20,5, bez data, PZ tab. 5
- 13 (4) - Banská Bystrica, 22,5 x 19, bez data, Piffel 1950, 1.
- 14 (5) - Horažďovice, 86,5 x 22, bez data, PZ tab. 28
- 15,16 (6) - Smečno, Plasy, 30 x 23, bez data, PZ tab. 26
- 17,18 (7) - Čáslav, 78 x 21,5, 1602, PZ tab. 12; na zadní straně partie hradeb v Táboře, bez data, PZ str. 3
- 19,20 (8) - Roupov, Švihov, 31 x 22, bez data, PZ tab. 6
- 21 (9) - Pardubice, 77 x 22,5, bez data, PZ tab. 3
- 22 (10) - Hluboká, 35 x 22, bez data, PZ tab. 6
- 23 (11) - Kouřim, 74 x 22,5, bez data, PZ tab. 16
- 24 (12) - Starý Zvolen, 44 x 18,5, bez data, PZ tab. 31
- 25 (13) - Most, 65,5 x 21,5, bez data, PZ tab. 10
- 26 (14) - Hradec Králové, 52 x 31, bez data, PZ tab. 2
- 27 (15) - Opevnění Vídně, 56 x 19,5, 1599
- 28 (16) - Žatec, 52,5 x 21, bez data, PZ tab. 22
- 29 (17) - Beroun, 56,5 x 21,5, 23. 8. 1599, PZ tab. 17
- 30 (18) - Chrudim, 52 x 22, bez data, PZ tab. 4
- 31 (19) - Sedlčany, 52 x 21,5, 17. 3. 1602, PZ tab. 21
- 32 (20) - Zvolenský zámek, 49,5 x 18,5, bez data, PZ tab. 31
- 33 (21) - Rábí, 65 x 22, 5. 3. 1602, PZ tab. 19
- 34 (22) - Znak města Pízně, 21 x 22, bez data
- 35 (23) - České Budějovice, 85 x 22,5, bez data, PZ tab. 29
- 36 (24) - Kostel sv. Apolináře, 28 x 23, bez data, PZ tab. 10 (v Praze)
- 37,38,39 (25) - Kadaň, Milevsko, Pardubice, 72 x 23, Kadaň 24. 1. 1602, PZ tab. 16, 18, str. 8

- 40 (26) - Kutná Hora, 99 x 24, bez data, PZ tab. 1
 41 (II) - Plzeň, 63,5 x 21, 13. 2. 1602, PZ tab. 25
 42 (III) - Zlomek Tábora, 27 x 22,5, bez data, PZ str. 4
 43 (IV) - Kostel sv. Bartoloměje, 28,5 x 22, 1602, PZ tab. 24 (v Plzni)
 44 (V) - Vysoký Chlumeč, 29 x 21, 19. 3. 1602, PZ tab. 15
 45 (VI) - Střela, 26,5 x 21,5, bez data, PZ tab. 7 (část veduty Strakonice)
 46,47,48 (VII) - Slaný, 58 x 22, bez data, PZ tab. 18; na zadní straně Křivoklát (část), Mencionová 1972, 430, a neznámý renesanční palác
 49 (VIII) - Louny, 57 x 20,5, bez data, PZ tab. 8
 50 (IX) - Figurální motiv, 28,5 x 18, 1582, PZ str. 5
 51 (X) - Šelmberk, 27 x 22, bez data, PZ tab. 11
 52 (XI) - Prachovice, 54 x 22, bez data, PZ tab. 20
 53 (XII) - Otisk dřevorezu, 18,5 x 26,5, bez data (ornamentální dekor)
 54 - Zvolen (fragment 3. pohledu); existoval slepený spolu s ostatními slovenskými městy (Píffl 1950). V restaurované sbírce chybí.

Podstatnou a zároveň nejcennější část sbírky tvoří 40 pohledů na města a památné objekty. Kresby vznikaly, soudě podle několika vročených prací, v letech 1582, 1585 (tehdy bylo Willenberkovi 11 a 14 let !?), 1599 a 1602. Především soubor kreseb z roku 1602 podává cenné informace o osobě a díle svého tvůrce. V lednu až březnu roku 1602 vykonal Willenberk cestu po Čechách, během které sbíral materiály pro Paprockého Diadochos, literární dílo, na němž se podílel jako grafik - ilustrátor. Willenberkovo putování začínáme sledovat na severozápadě Čech, kde kreslil města Kadaň, Žatec, Most, Louny, Slaný a Rakovník. V Kadani působil 24. 1. Počátkem února při cestě do Plzně míjel a zobrazil Plasy. V Plzni nakreslil 13. února pohled na město a pravděpodobně kostel sv. Bartoloměje. O svém pobytu v Plzni se Willenberk zmiňuje v dopise, adresovaném plzeňské městské radě (Rk. 1876, 628). V následujících dnech míjel a kreslil Roupov, Švihov a 27. února Klatovy. Odtud cestoval přes Rábí (5. března) a Horažďovice do Tábora, kde působil již 6. března. V jižních Čechách Willenberk navštívil a kreslil rovněž Strakonice, Hlubokou, České Budějovice, Bechyni a severně od spojnice Rábí - Tábor Milevsko, Sedlčany (17. března) a Vysoký Chlumeč (19. března). Tam přestáváme Willenberkovu cestu sledovat.

Je otázkou, zda v poměrně krátkém období na počátku roku 1602 kreslil Willenberk veškerá uváděná místa. Podle určitých známek tuto možnost nelze vyloučit. Kresby totiž vznikaly někdy skutečně ze dne na den (5. 3. Rábí - 6. 3. Tábor + náročná cesta, 17. 3. Sedlčany - 19. 3. Vysoký Chlumeč). Množství práce a ani skutečnost, že autor působil nesporně v plenéru v nejchladnější části roku, nic neubírají na kvalitě prací. Nesmírně citlivě přistupoval Willenberk k otázce zobrazení architektury. Zdůrazňoval dominantní, významné a funkčně důležité městské stavby. Současně však nepopíral a neschematizoval druhořadou městskou zástavbu. Se zjevnou hlubokou znalostí problematiky zachycoval stavební detaily, ať již konstrukční či funkční povahy, logicky a autenticky kladl do vzájemných souvislostí hmoty dílčích stavebních souborů i velkých architektonických celků. Především díky zachovanému souboru kreseb známe detailní podobu řady renesančních měst, kterou krátce nato definitivně setřela třicetiletá válka. Se stejným důrazem kladeným na výraz celku i jednotlivých detailů je pojednáno rovněž i okolí měst. Do přírodního rámce jsou zakomponovány blízké vesnice, hrady, tvrze a kostely. Pracovní povahu kreseb zdůrazňují autorovy poznámky a vpisy. Willenberk si poznamenal barvy významnějších ploch - střech, fasád objektů, dále charakterizoval porosty, přírodní útvary a podrobně označil významnější stavby v legendě, provázející vyobrazení. Své poznámky psal Willenberk většinou česky, u měst německé jazykové oblasti německy. Jednotlivé kresby tedy podávají nesporně obsažný soubor informací, využitelný především v oblasti stavební historie.

Kromě studií pro Diadochos obsahuje soubor kreseb i motivy slovenských měst. A. Píffl soudí, že vznikala práce analogická moravskému Zrcadlu či českému Diadochu. Důvodem, proč se tento záměr neuskutečnil, mohl být nepříznivý politický vývoj vrcholící roku 1606 odtržením Severních Uher od habsburské říše (Píffl 1950, 7 - 8).

Zajímavý je nesporně postup vzniku kreseb. Na základě několika nedodělaných prací, formy kreseb a objektivních skutečností (práce v terénu v enormně krátkém čase za nepříznivého počasí), je možné vyslovit následující předpoklady: Willenberk v plenéru zachytil v hrubých rysech

celkovou kompozici (Zvolen), počínaje stěžejním motivem (Pardubice). Zvláštní péči věnoval faktickému pojednání architektury. Vlastní dopracování kresby, šrafování a podobně, prováděl pravděpodobně dodatečně, jak napovídá rozpracovaný pohled na Zvolen a další kresby, kde šrafování chybí, případně respektuje "starší" poznámky. V plenéru hledal Willenberk vhodný pohled víceným střídáním stanoviště. Poznámky a údaje o barevném řešení ploch mohly být využity při kolorování dřevorezů.

C - Diadochos id est successio, jinak posloupnost knížat a králův českých, biskupův i arcibiskupův pražských a všech třech stavův slavného Království českého, to jest panského, rytířského a městského, Kniha pátá - O počátku a dávnosti měst v Království českém. Bartoloměj Paprocký z Hlohov a Paprocké Vůle 1602, Praha.

Sledované exempláře: PNP - Strahovská knihovna, sign. A O II 13
Archiv města Plzně, sign. VII e 27

Dílo obsahuje Willenberkovy dřevorezy významných českých měst.

55,56 - Strahov a Vyšehrad (pohledy vložené mezi str. 3 - 4, obsahuje pouze exemplář A O II 13)

57 - Praha (str. 5 - 6, r. 1601)

58 - Plzeň (str. 163)

59 - Kouřim (str. 177)

60 - Žatec (str. 182)

61 - Chrudim (str. 193)

62 - Hradec Králové (str. 195)

63 - Čáslav (str. 199 - v obou sledovaných exemplářích vynecháno prázdné místo, obrázek chybí)

64 - Mladá Boleslav (str. 200)

65 - Prachatice (str. 201)

66 - Sedlčany (str. 202)

67 - Beroun (str. 203)

68 - Litoměřice (str. 204)

69 - Slaný (str. 205)

70 - Rakovník (str. 207)

71 - Bechyně (str. 208)

Velikost vedut - 14,5 x 8,5 cm.

Dřevorezy byly řezány podle předloh, kterými byly detailní perokresby s bohatým poznámkovým aparátem. Vypovídací schopnost dřevorezů ve srovnání s předlohami je podstatně nižší. Hodnotu dřevorezů doceníme především tam, kde se dochovalo pouze torzo předlohy (Chrudim, Hradec Králové), či pokud předloha zcela chybí (Litoměřice, Rakovník, Bechyně).

Kromě uvedených vedut českých měst obsahuje kniha na straně 23 výjev zobrazující stavbu městského opevnění, na straně 211 pohled na Budyni, průběžně pak drobné dřevorezy s architektonickými motivy. Práce nejsou signované, avšak Willenberkův podíl na tvorbě těchto ilustrací nelze vyloučit. Ostatní části Diadochu, tj. knihy 1 - 4, obsahují četné portréty, výjevy z bitev a drobné architektonické motivy. Willenberk je prokazatelně autorem portrétu císaře Rudolfa II. na druhé straně titulního listu.

D - Kalendář Kašpara Stehlíka z Čenkova z roku 1604
(Lábek 1938, 95)

Uložení: Západočeské muzeum v Plzni, odd. národopisu, inv. č. 22167

Jedná se o jediný známý exemplář kalendáře, vydaného roku 1604 plzeňským měšťanem Kašparem Stehlíkem z Čenkova. Obsahuje 32 stran formátu 8,5 x 14,5 cm potištěných černě s červenými titulky. Titulní list a záhlaví jednotlivých měsíců zdobí dřevorezy Jana Willenberka, jak dosvědčuje monogram JW na alegorii měsíce června.

V popředí každého obrázku se odehrává výjev charakteristický pro daný měsíc roku, pozadí tvoří ve většině případech pohled do krajiny s architektonickými jednotkami - hrady či částmi měst.

- 72 - titulní list kalendáře; portrét císaře Rudolfa II., pohled na Malou Stranu s Hradčany a Staré město.
 - 73 - leden, časový motiv
 - 74 - únor, neznámý hrad
 - 75 - březen, vyšehradské stráně a část Nového města s kostelem sv. Jindřicha a Štěpána
 - 76 - duben, Kunětická hora
 - 77 - květen, Vyšehrad a Podolí
 - 78 - červen, Žatec
 - 79 - červenec, neznámý kostel - Zlíchov(?)
 - 80 - srpen, Louny
 - 81 - září, Plzeň
 - 82 - říjen, Strahov
 - 83 - listopad, Bezděz
 - 84 - prosinec, časový motiv
- Velikost vedut - 62 x 22 mm.

Architektonické motivy zobrazené v této Willenberkově práci jsou velmi drobné, nicméně podané autenticky, s hlubokým smyslem a citem pro zkratku. Rozhodně je lze považovat za cenný faktografický materiál.

E - Kryštofa Haranta z Polžic putování
aneb cesta z Království českého do Země Svaté a do Egypta...
Sledovaný exemplář uložen: Státní vědecká knihovna v Plzni,
fond starých tisků, sign. 3 F 120

Představu o grafické tvorbě Jana Willenberka dokresluje jeho práce na Harantově dvoudílném Putování, vydaném česky r. 1608 dědicí Daniela Adama z Veleslavína a věnovaném Rudolfovi II. Willenberk se podílel na vydání tohoto titulu jako ilustrátor, Harantův text doprovodil řadou dřevorezů, zpracovaných údajně podle vzpomínek a kreseb samotného Kryštofa Haranta.

Přestože Harant podnikl cestu roku 1598, aniž uvažoval o vydání cestopisu a ilustrace Willenberk tvořil - jak ukazují vnošení na některých obrázcích - až roku 1606, nelze většinu vyobrazení, zejména zpodobňujících různé přírodniny a národopisná témata, upřít určitou dokumentární hodnotu. K některým ilustracím měl zřejmě Willenberk dobré předlohy. V textu k obrázku na straně 44 druhého dílu Putování například Harant píše: "Kontrffekt (vyobrazení, pozn. aut.) vlastní tu přiložiti sem dal."

Vyobrazení architektury nelze objektivně posoudit. Některá vyobrazení, např. judského Betléma, zřejmě odrážejí realitu. Pochybený je naopak zejména obrázek pyramid (2. díl, str. 197), jehož předlohou zřejmě byly obelisky pokryté obrázkovým písmem. Celostránkové pohledy na města Jeruzalém, Káhiru a Alexandrii jsou schematizované. Živěji působí pohled na Káhiru (str. 226 a 227). Titulek nad dvojstránkovým obrázkem oznamuje: "Kontrffekt vlastní nejhlavnějšího města Kairu v zemi egyptské." Vychází tedy i toto vyobrazení z Harantových náčrtků.

Text cestopisu provází 53 dřevorezových ilustrací, nepočítáme-li ornamentální výzdobu, uvádějící a ukončující jednotlivé kapitoly. Rozměr stránek knihy dnes činí cca 14 x 18 cm. Tomuto formátu se přizpůsobují proporce ilustrací, které jen vyjimečně zaplňují celou stránku. Většina ilustrací byla po vytištění kolorována dosud živými barvami. Některé dřevorezy jsou označeny iniciálou JW, na některých je připojen letopočet 1606.

Zvláštní místo mezi ilustracemi zaujímá portrét prostovlasého Kryštofa Haranta ve zbroji. Portrét umístěný na začátku knihy se liší od ostatních obrázků užitou grafickou technikou. Je to mědirytina od nám neznámého autora.

F - ostatní Willenberkovy práce

portréty a veduty pojaté v duchu předešlých prací,
netvořící ucelenější tematický celek
(údaj za názvem práce je podaný v duchu části B)

- 85 - Pražský hrad, 26,3 x 17, 1610, Straka 1913, 8, tab. II. Poznámka: společně s touto prací byly uloženy (1913) další grafické práce - portréty a heraldické motivy. Některé jsou připisovány Willenberkovi.
- 86 - Příležitostný list k úmrtí císaře Rudolfa II, 35 x 27, bez data, Podlaha 1914, 224, tab. XXII.
- 87 - Pohled na okolí Vídně, 27 x 20, 1599, Anonym 1916, 120, tab. VIII; P. 1917, 153. Poznámka: kolorovaná perokresba - součást jakéhosi Willenberkova sborníku.
- 88 - Ležení krále Matyáše u Štěrbohol, 1608, Wirth 1932, 36.
Mapa města Plzně, 1609, Toman 1950, 704. Poznámka: pravděpodobně omyl.

Takto podaný seznam díla Jana Willenberka nemusí být úplný. Willenberk mohl rovněž ilustrovat nezvěstné kalendáře Stehlíka z Čenkova z let 1605 až 1610 (Lábek 1938, 96). Další práce tohoto plodného grafika a ilustrátora mohou být rozptýleny v našich i zahraničních sbírkách.

Abecední seznam míst zobrazených Janem Willenberkem

Banská Bystrica - 13	Olomouc - 3
Bechyně - 71	Opava - 9
Beroun - 29, 67	Pardubice - 21, 39, 76
Bezděz - 83	Plasy - 16
Brno - 4	Plzeň - 41, 43, 58, 81
Čáslav - 17, 63	Praha - 36, 55, 56, 57, 72, 75, 77, 82, 85
České Budějovice - 35	Prachatice - 52, 65
Hluboká - 22	Rábí - 33
Horažďovice - 14	Rakovník - 70
Hradec Králové - 26, 62	Roupov - 19
Hradiště (Uherské) - 7	Sedlčany - 31, 66
Chrudim - 30, 61	Slaný - 46, 69
Jihlava - 6	Smečno - 15
Kadaň - 37	Střela - 45
Klatovy - 10	Šelmberk - 51
Kouřim - 23, 59	Švihov - 20
Kroměříž - 8	Tábor - 11, 18, 42
Křivoklát - 47	Vídeň - 27, 87
Kutná Hora - 40	Vysoký Chlumeč - 44
Litoměřice - 68	Zlíchov (?) - 79
Louny - 49, 80	Znojmo - 5
Milevsko - 38	Zvolen - 24, 32, 54
Mladá Boleslav - 12, 64	Žatec - 28, 60, 78
Most - 25	

LITERATURA

- Anonym, 1916: Willenberger Jan. Památky archeologické XXVIII
- Braun, E. 1922: Věstník Slezského muzea v Opavě I
- Dlabač, J. 1815: Künstler - Lexikon III. Praha.
- Lábek, L. 1938: Výzdoba plzeňského kalendáře z roku 1604 od Jana Willenbergra. Umění - Zdeňku Wirthovi k šedesátinám. Praha.

- Menclová, D. 1972: České hrady. Praha.
- P. 1917: Willenbergův pohled na okolí Vídně. Památky archeologické XXIX
- Piffl, A. 1950: Nové kresby Jana Willenberga. Časopis společnosti přátel starožitností LVIII
- Podlaha, A. - Zahradník, I. 1904: Jana Willenberga pohledy na města, hrady a památné stavby Království českého z počátku XVII. století. Praha.
- Podlaha, A. 1914: Jana Willenbergera příležitostný list k úmrtí císaře Rudolfa II. Památky archeologické XXVI
- Rk. 1876: O obraze města Plzně. Památky archeologické III
- Straka, C. 1913: Studie o věžích a branách hradu Pražského, Památky archeologické XXV
- Toman, P. 1950: Nový slovník československých výtvarných umělců. Praha.
- Vyskočil, T. 1984: Restaurátorská zpráva. Památník národního písemnictví - Strahovská knihovna, sign. DT 1. 30
- Winter, Z. 1909: Řemeslnictvo a živnosti XVI. věku v Čechách. Praha.
- Wirth, Z. 1932: Praha v obraze pěti století. Praha.

BUKŠICE A DUBNICE

k.ú. Božkov, o. Plzeň-město

P. Rožmberský

Na území tzv. "Velké Plzně" (okr. Plzeň-město) se nalézá několik zaniklých středověkých vesnic a panských sídel. Pozornost vzbuzovaly u regionálních pracovníků zabývajících se vývojem osídlení především písemné zprávy o nich; povrchovým a archeologickým průzkumem zůstávaly tyto středověké lokality téměř nedotčeny. V souvislosti s rozsáhlou výstavbou v poválečném období mizí poslední stopy středověkého osídlení nejbližšího okolí Plzně. Stavba odkalovací nádrže plzeňských tepláren na katastrálním území Božkov, probíhající v první polovině osmdesátých let, podnítila zájem o Bukšice a Dubnici, zaniklé vsi s tvrzemi. Tato práce shrnuje dosavadní znalosti o obou lokalitách a přináší nové poznatky k historii a lokalizaci Bukšic a Dubnice získané především při povrchovém průzkumu.

Bukšice jsou často nazývány Buksice - o správné původní znění tohoto místního jména veden dlouholetý filologický spor (Spal 1939, 1 - 2, Profous 1947, 215, Svoboda - Šmilauer 1960, 140). V této práci používám tvaru, k němuž se přiklání nejnovější bádání.

První písemná zmínka o Bukšicích je z roku 1327 (Roubík 1959, 68), kdy jako svědek vystupuje Racek z Bukšic (Kolektiv 1896, 160). Více se o Bukšicích dozvídáme z Berního rejstříku Plzeňského kraje z roku 1379 (Emler 1876, 5). Tehdy byly Bukšice rozděleny na tři nestejně části, které drželi Protiva, Valtr a Markvart.

Protivův díl zřejmě přešel na Bohuňka z Bukšic, který zemřel roku 1414 bez potomků a král daroval jeho majetek Oldřichovi z Letkova. Také Valtrův díl neměl dlouhého trvání, neboť Valtr z Bukšic krátce po roce 1379 zemřel. Kláře z Bukšic zanecháno věno, jinak také tento díl připadl králi, od něž jej získal držitel třetího dílu, Markvart z Bukšic (Sedláček 1937, 240).

Markvartův díl byl dílem největším a připojením Valtrova majetku ještě vzrostl. Roku 1379 patřila Markvartovi také ještě část Dubnice a zastávajíc funkci vrátného při královském dvoře, získal ještě části vsí Božkova, Lobez a také Štáhlav (Lábkova kartotéka). Od počátku 15. století však nastává ve vzrůstu Markvartova majetku zlom a Markvart z Bukšic se dostává do finanční tísně - odprodává a zastavuje nemovitosti i movitosti (Sedláček 1937, 240, Bělohlávek 1977, 29). Během první poloviny 15. století je v několika listinách zmiňován Markvart z Bukšic ve službách pánů z Rožmberka. Nejspíše se již jedná o Markvartova syna, neboť otec byl ve službách krále. Markvart zemřel před rokem 1444 a dědictví po něm ujal jeho syn Jan či Janek z Bukšic, který však již roku 1454 nežil (Sedláček 1937, 240). Janem z Bukšic vymřel rok bukšických vladyků.

Statek bukšický daroval král roku 1454 Jindřichovi Rousovi z Čemin (Sedláček 1908, 83). Bukšický statek byl tehdy tvořen tvrzí s poplužním dvorem a vsí Bukšicemi, pustou částí vsi Božkova, mlýnem a dalším příslušenstvím (Sedláček 1937, 240). Je zajímavé, že Jindřich Rous z Čemin držel tento statek již roku 1453, kdy emfyteuticky prodal louku u Božkova lidem z Bukšic (Vacek 1927, 86, Bělohlávek 1976, 39). Vlastnil bukšický statek více než třicet let, ještě roku 1487.

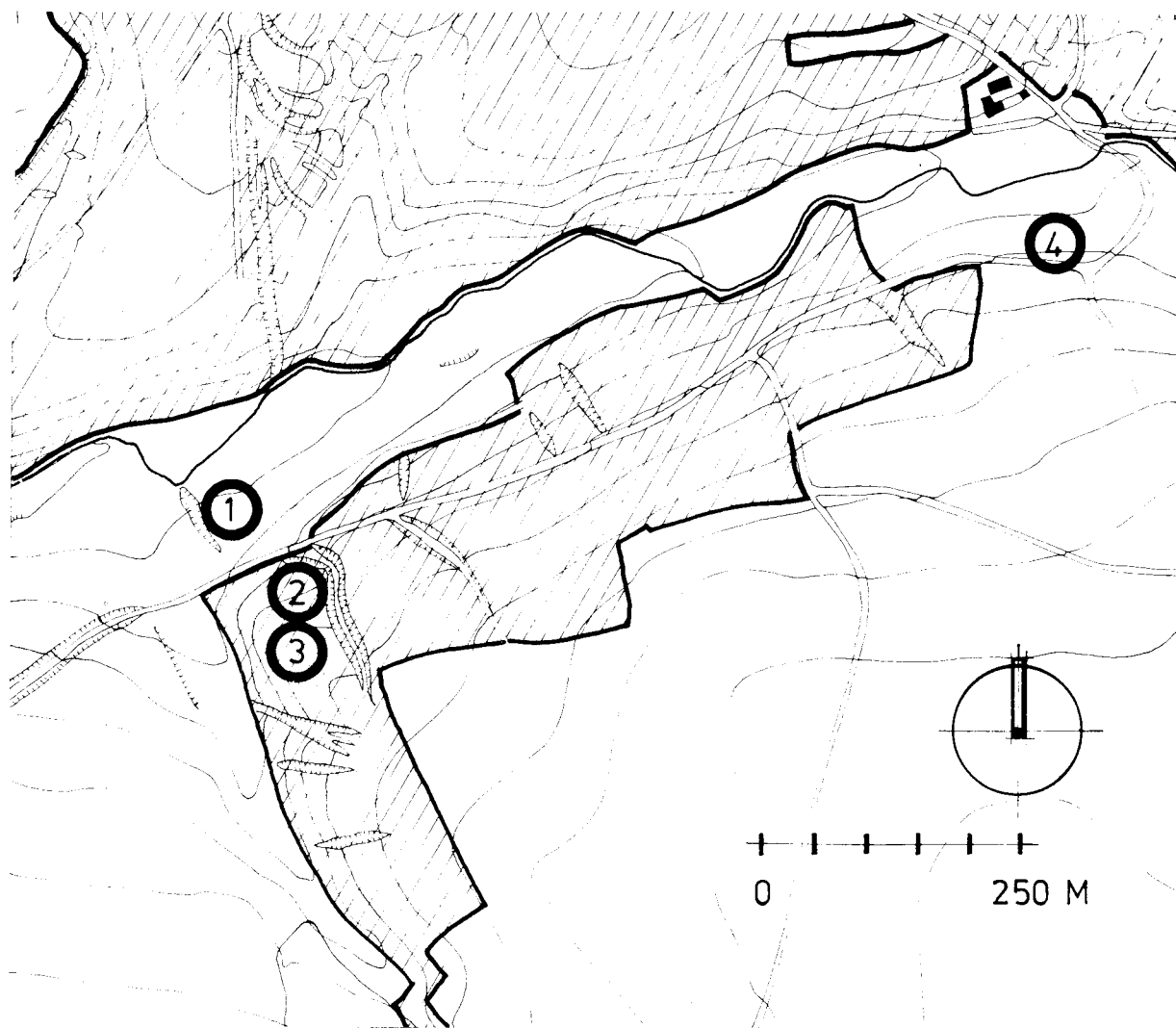
V této době, za válek Jiřího z Poděbrad s panskou jednotou, Bukšice zpustly (Sedláček 1937, 240). A. Ulč (1934, 114, 1939, 1) se domnívá, že Bukšice jako majetek přívržence Jiřího z Poděbrad byly zničeny Plzeňskými, královými odpůrci. A. Sedláček (1908, 83) píše, že část vsi zanikla již v husitských válkách, zbytek v průběhu 15. století. Někteří badatelé (Strnad 1925, 75 - 76, Spal 1939, 2) kladou zánik Bukšic do 16. století, M. Bělohlávek (1977, 29, 1980, 27) předpokládá poškození Bukšic v době Jiřího z Poděbrad a jejich dožívání do počátku 16. století. V jiných pracích (Macháček 1930, 41, Bělohlávek 1951, 70) je popírán zánik Bukšic ve válečných dobách a usuzováno na zánik v důsledku nového způsobu hospodaření vrchnosti.

Koncem 15. století je jmenován jakýsi Rous z Čemin a Bukšic (Sedláček 1937, 240), snad Jindřichův syn. Asi od něj získal Bukšice Vilém Chlumčanský z Přestavík na Bubnu, píšíci se roku 1501 "a na Buksičtě" (Šlégl 1925, 25). Tvar "Buksičtě" dovoluje předpokládat, že Bukšice byly již pusté (Cuřín 1967, 75 - 76) - tak, jako např. výraz tvrziště označuje místo, kde stávala tvrz. Již před rokem 1504 koupil Bukšice plzeňský měšťan Jan Kladrubský. Jeho syn Petr je měl

ještě v roce 1523 (Bělohlávek 1977, 29), potom byly Bukšice v majetku dalšího plzeňského měšťana, Jiřího Raušara. Ten zemřel bez dědiců roku 1530 a král daroval ves pustou Bukšice a část Božkova, tedy to co zbylo z bukšického statku, Janovi Šťáhlavskému z Doupova. Po Janově smrti prodali roku 1540 jeho příbuzní Milota, Beneš, Václav, Kunrát a Vilém pustou ves Bukšice s příslušenstvím, která již zarůstala lesem, městu Plzni (Sedláček 1937, 241, UIČ 1939, III). V roce 1543 dokoupila Plzeň zbytek bukšického statku od Šebestiána Chlumčanského z Přestavlk (UIČ 1939, III) - z toho vyplývá, že část tohoto statku zůstávala od počátku 16. století v majetku Chlumčanských z Přestavlk a oba díly spojil až nový majitel, město Plzeň.

Pozemky byly připojeny k městskému dvoru v Doubravce (Bělohlávek 1977, 29), kam patřily ještě roku 1590 (Brož 1930, 216). V 17. století byly některé bukšické pozemky pronajímány poddaným z Božkova. Tento nájem byl zrušen roku 1701 (UIČ 1934, 116, UIČ 1939, II). Již předtím, v roce 1696, nechala městská rada vyšetřit, která pole patřila k bývalé vsi Bukšice a poté rozhodla, aby na příhodném místě byl postaven nový dvůr (Zeman 1955, 145). Jak vyplývá ze zrušení nájmu poddaným z Božkova, byl nový dvůr roku 1701 dostavěn a začal fungovat jako samostatná hospodářská jednotka. Z matriky oddaných kostela sv. Bartoloměje v Plzni (kniha II, pag. 373) čteme k roku 1711 o svatbě Mariany, dcery Václava Paura, šafáře bukšického, poddaných města Plzně. O tomto dvoře jsme informováni také tereziánským katastrem - ke dvoru Bukšice patřilo 269 strychů a 2 věrtele polí, 75 strychů pastvin a luk na 10 vozů sena. Byl zde také ovčín a chmelnice (Kolektiv 1970, 339 - 340). Při raabizaci městských dvorů byl v roce 1779

Obr. 1: Situace před devastací údolí; objekty pro orientaci očíslovány.



bukšický dvůr zrušen a pozemky rozděleny mezi poddané (Ulč 1934, 116, 1939, II). Naposledy nesla jméno zaniklé vsi Bukšic hájovna (Dunder 1845, 11), nyní nazývaná "V Pytli".

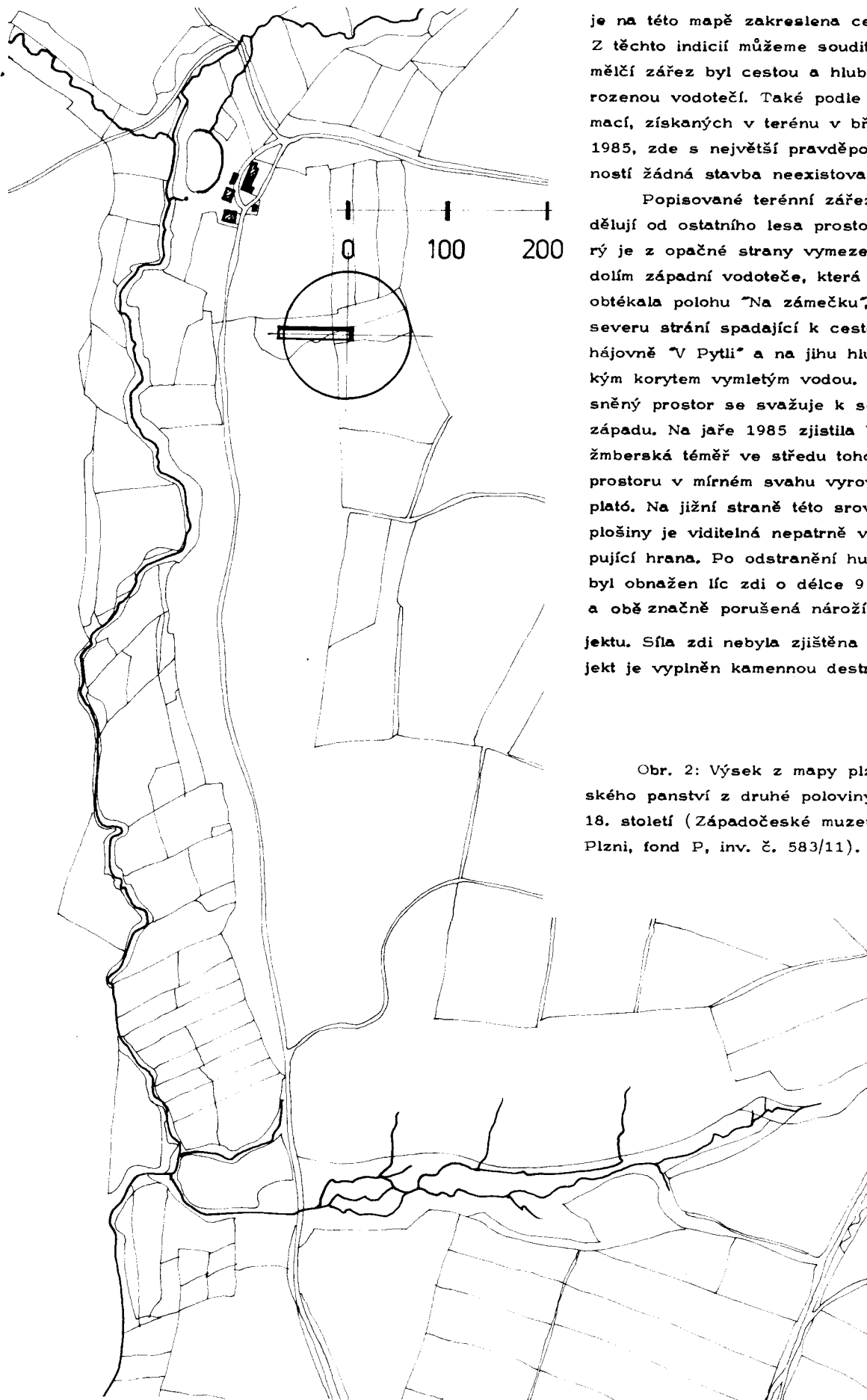
V polovině minulého století se vědělo pouze to, že na Plzeňsku kdysi existovala ves Bukšice (Palacký 1848, 595). J. Emler (1876, 5) lokalizuje Bukšice "nad Božkov" a J. Strnad (1895, 772 - 773) k potoku východně od Božkova, severně od lesa "Bukřiště". Naší pozornosti by nemělo ujít, že A. Sedláček (1937, 240) se osobně pokoušel Bukšice lokalizovat, ale bezvýsledně - "tvrziště přese všechno hledání jsem nenašel". J. Brož (1931, 15) připomíná východně od Božkova důležitá pomístní jména "Na zámečku" (pole a louka parc. č. 255 a 256), "V Bukšicích" (západní část lesa, sahajícího k poli "Na zámečku") a "V Buksicích" (pole k Letkovu) ve spojitosti se zaniklou středověkou vsí a tvrzí Bukšicemi a pozdějším městským dvorem. K lokalizaci Bukšic významně přispěl regionální pracovník A. Ulč, který několika články o této lokalitě zachytil důležité indicie, odborné literatuře unikající. Lokalizuje tvrz a ves Bukšice na levý břeh potoka, tekoucího od Letkova k Božkovu, kde je pod lesem "Doubí" pole "Na zámečku", obklopené loukami. Připomíná, že zde byly před lety vyorány základy budov a tesané kameny druhotně použity na stavby v Božkově. Podle tradice zde byl prý kdysi vyorán také velký poklad zlatého a stříbrného nádobí (Ulč 1934, 96, 1939 II). Další práce tato závažná fakta nevzaly na vědomí a dále lokalizují Bukšice povšechně na východ od Božkova (Roubík 1959, 68, Bělohávek 1977, 29).

Povrchový průzkum, probíhající v údolí bezejmenného potoka, pramenícího u Letkova a v Božkově se vlévajícího do Úslavy, trval s přestávkami od roku 1979 do roku 1985. Jeho výsledky, doplněné studiem starých map uložených v Západočeském muzeu v Plzni, přinesly o Bukšicích některé nové poznatky. Pro lepší orientaci byly zjištěné a zkoumané objekty zaneseny do současné mapy a očíslovány (obr. 1).

Nejprve byla blíže zkoumána poloha "Na zámečku" (obr. 1 č. 1) a její nejbližší okolí. Na jaře roku 1979 zjištěna v této poloze vrypem kulturní vrstva, obsahující zlomkovou keramiku a mazanici. Střeby byly získány též z pozemku, sousedícího s touto polohou na východě a z krtinců na okolních lukách. Na podzim roku 1982 v souvislosti se stavebními pracemi na odkalovací nádrži byla lokalita opět navštívena. Ze staveniště již byla odstraněna ornice. "Na zámečku" byl dobře patrný obdélný objekt, jasně vymezený pásem polorozpadlého načervenalého pískovce. Sběrem se podařilo získat v objektu a jeho nejbližším okolí hojně předmětů - keramika, cihlovina, železo, kosti, omítka. Nález byl nahlášen příslušným institucím, avšak k zaměření objektu v důsledku rychlého postupu stavebních prací nedošlo. Zbývá tedy odhad: síla zdi okolo 80 centimetrů, rozměry objektu asi 5 x 10 metrů. Stavba byla orientována kratšími stranami k potoku a k cestě k hájovně "V Pytli". Rozkládala se uprostřed polohy "Na zámečku". Na jaře roku 1983 byl proveden na staveništi další průzkum. Objekt "Na zámečku" byl již zcela zlikvidován, další stopy po objektech nebyly zjištěny. V levobřežní části staveniště získána sběrem další rozptýlená keramika. Všechny nálezy jsou uloženy v Západočeském muzeu v Plzni, fond HA, pod inv. č. 22520-27, 22540-42, 22528-39, 22576-91, 22567-72, 22592-96. Keramické zlomky pochází ze 13. - 15. století (určil F. Frýda) a vymezují trvání lokality.

V téměř muzeu je ve fondu P pod inv. č. 583/11 uložena nedatovaná mapa, pocházející nejspíše z druhé poloviny 18. století. Polohu "Na zámečku" zde jasně vymezují dvě vodoteče (obr. 2). Jakým způsobem byl chráněn přístup k objektu z jihu, od cesty k hájovně "V Pytli", nevíme. Přímo v obdélném objektu byla mimo jiné získána také keramika 13. století, což ovšem nedokazuje, že popisovaný objekt v tomto století vznikl; mohl být postaven na místě již dříve osídleném.

Na jaře roku 1983 získal J. Anderle středověkou zlomkovou keramiku ze stavebními pracemi narušené plochy za cestou, oddělující polohu "Na zámečku" od lesa. Na okraji tohoto lesa je nápadný útvar, který by mohl být považován za pozůstatek středověké tvrze (obr. 1 č. 2). Od jihu směřují k okraji lesa dva nestejně hluboké terénní zářezy o délce asi 150 metrů, oddělené od sebe úzkou hranou připomínající val. Před krajem lesa se zářezy vidlicovitě větví. Východní zářez se stáčí k severovýchodu, prohlubuje se a vzápětí prudce mění směr k západu. V místech maximálního vybočení k východu je zářez široký 8 a hluboký 5 metrů. Západní, mělčí zářez se stáčí k severozápadu, rozšiřuje se a vytrácí. Zářezy částečně vymezují nepravidelnou, mírně svažitou plošinu (obr. 3). V březnu 1985 bylo na plošině provedeno několik vrypů, z nichž byly získány dva drobné úlomky keramiky. Kulturní vrstva ani stavební kámen či mazanice nebyla zjištěna. Podloží je tvořeno rozpadaající se skálou. Na staré mapě (obr. 2) vidíme, že východní vodoteč, vymezující polohu "Na zámečku" přichází z míst nynějších terénních zářezů, na jejichž místě



je na této mapě zakreslena cesta. Z těchto indicí můžeme soudit, že mělký zářez byl cestou a hlubší přirozenou vodotečí. Také podle informací, získaných v terénu v březnu 1985, zde s největší pravděpodobností žádná stavba neexistovala.

Popisované terénní zářezy oddělují od ostatního lesa prostor, který je z opačné strany vymezen údolím západní vodoteče, která nížeji obtékala polohu "Na zámečku", na severu strání spadající k cestě k hájovně "V Pytli" a na jihu hlubokým korytem vymletým vodou. Zalesněný prostor se svažuje k severozápadu. Na jaře 1985 zjistila V. Rožmberská téměř ve středu tohoto prostoru v mírném svahu vyrovnané plató. Na jižní straně této srovnané plošiny je viditelná nepatrně vystupující hrana. Po odstranění humusu byl obnažen líc zdi o délce 9 metrů a obě značně porušená nároží objektu. Síla zdi nebyla zjištěna - objekt je vyplněn kamennou destrukcí.

Obr. 2: Výsek z mapy plzeňského panství z druhé poloviny 18. století (Západočeské muzeum v Plzni, fond P, inv. č. 583/11).

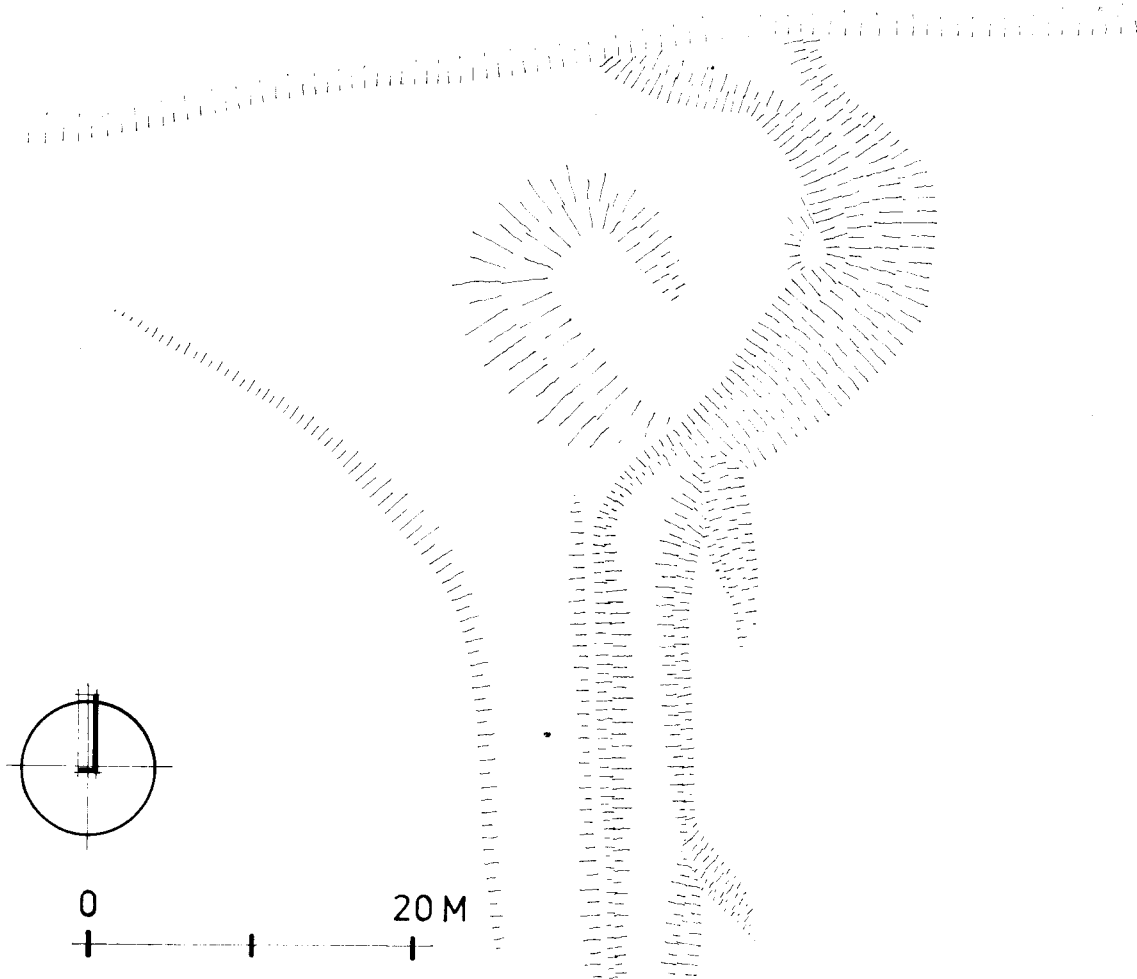
Podařilo se zde nalézt cihlovinu a několik středověkých keramických zlomků. Relikt objektu je v terénu natolik nevýrazný, že další informace o něm může poskytnout jen archeologický výzkum (obr. 1 č. 3).

V lokalizaci bukšického městského dvoru, existujícího v 18. století (viz výše) se mínění jednotlivých badatelů různilo. J. Brož (1931, 15) a A. Ulč (1934, 116, 1939 II) se domnívají, že dvorem bukšickým byl nazýván vrchnostenský dvůr v Božkově. Bukšický a božkovský dvůr ztotožňoval také F. Macháček (1942). M. Hruška (1883, 192) rozlišuje k době okolo roku 1724 dvůr v Bukšicích a dvůr v Božkově. O městském dvoře v Božkově víme, že byl založen na přelomu 17. a 18. století, že stával v jihovýchodní části Božkova a že byl při raabizaci zrušen (Škabrada 1979, 175). Polohu bukšického dvora přesně stanoví stará mapa (obr. 2), na které jsou budovy dvora, označené místním jménem "Bukřitz" situovány asi 150 metrů na jih od nynější hájovny "V Pytli" (obr. 1 č. 4). Nad rybníkem stojí ústřední členitá budova, z části spalná, z části nespalná, kterou obklopují další čtyři budovy lehčí konstrukce. Na lesní mapě z roku 1801 (ZČM, fond P, inv. č. 52) vidíme v těchto místech již jen jedno obdélné stavení a na mapě stabilního katastru z roku 1839 (ZČM, fond P, inv. č. 654/3) nenacházíme po bukšickém dvoře žádnou stopu. Zato je zde již kartograficky zachycena hájovna, při jejíž stavbě bylo snad použito materiálu ze dvora. Na jeho místě se dnes nachází louka bez měřitelných reliktů staveb; dobře znatelný je jen zaniklý rybník. Tvrzení M. Bělohávek (1954, 54), že v roce 1848 mělo město Plzeň ve vlastní režii také dvůr v Bukšicích, bude tedy nejspíše omylem.

V souvislosti s osídlením údolí potoka, tekoucího od Letkova k Božkovu, nelze se nezmínit o zaniklé lokalitě Dubnici. A. Sedláček (1937, 241) a M. Bělohávek (1977, 29) uvádějí, že Dubnici tvořila tvrz s dvorem a jeden selský dvorec. Již v první písemné zmínce o Dubnici z roku 1377 je tvrz s dvorem připomínána. Tvrz a polovina dvora patřila Habartovi, který brzy nato zemřel (Sedláček 1937, 241), neboť podle berního rejstříku Plzeňského kraje vlastnil roku 1379 větší část Dubnice Děpold a půl lánu v Dubnici patřilo Markvartovi z Bukšic (Emler 1876, 5, 8). Tehdy a pak ještě několikrát do konce 14. století je Dubnice v původních písemných pramenech označována jako "villa" (Profous 1947, 435).

Habart zemřel bez dědiců a zadlužen a proto roku 1380 postoupil Děpold dříve Habartův majetek v Dubnici věřiteli Petrovi z Kyšic. Také Děpold zemřel bez potomků (před rokem 1389) a s dluhem na svém majetku. O Dubnici se z pramenů dozvídáme pak roku 1400, kdy byla na tomto zboží provolána odúmřelá a králem darována Vršovi a Otíkovi, strážníkům královým a roku 1408 opět darována králem Václavovi Dobronicovi a Matěji z Dubna. Historie Dubnice je v tomto období poněkud nejasná; jisté je, že roku 1413 směnil plzeňský měšťan Mikuláš Kabelec dvůr v Dubnici s měšťanem Jindřichem Krumprechtem za dvůr na plzeňském předměstí. Potom více než půl století nemáme o Dubnici zpráv; naposledy je připomínán dvůr v Dubnici se dvěma podsedy a s příslušenstvím roku 1483, kdy jej Jan, syn Mikuláše řeč. Mikule za nízkou cenu prodal Tůmovi Kroupovi z Plzně (Sedláček 1937, 241). Podle A. Sedláčka (1937, 241, 1908, 177) zanikla tvrz v Dubnici za husitských válek (též Bělohávek 1977, 29) a dvůr, podle prodejní ceny v chatrném stavu, zpustl brzy po roce 1483. M. Bělohávek (1951, 70) a F. Macháček (1930, 41) se domnívají, že Dubnice nezanikla v důsledku válečných událostí, ale změnou způsobu hospodaření. F. Roubík (1959, 68) považuje za první zmínku o Dubnici jako o pusté pramen z roku 1505, kdy byla odkázána kostelu sv. Bartoloměje v Plzni ves Letkov s dvorem a se vsí pustou, od starodávna k tomu patřící (Strnad 1895, 773 - 774). J. Strnad se domnívá, že by se mohlo jednat o Dubnici a A. Ulč (1934, 115) dodává, že by mohlo jít také o hypotetickou Bukovou (viz dále), nebo o neznámou zaniklou vesnici. Dodávám, že je možné uvažovat i o části Bukšic, původně Protivově, pak Bohuňkově dílu, který byl po roce 1414 v majetku Oldřicha z Letkova.

Potomek plzeňského měšťana Tůmy Kroupy, Blažek Kroupa z Dubnice odkázal manželce roku 1531 mimo jiné pozemky také les Dubnici s loukou. Od ní získal tento majetek její příbuzný Jan z Doubravky. Žena jeho syna Jana Jílka prodala roku 1556 část pozemků, patřících zřejmě kdysi k Dubnici, městu Plzni. Ostatní dubnické pozemky daroval kráľ již roku 1555 Václavovi Úličkovi z Úlic, jenž rok poté prodal "kus lesa řečeného Dubnice" s dalšími pozemky též městu Plzni (Sedláček 1937, 241). V roce 1556 tak město skoupilo zřejmě všechny pozemky, patřící dříve k Dubnici. Po Dubnici se roku 1563 nazýval plzeňský měšťan Zikmund Stašek z Dubnice a také erbovní měšťané Rajští z Dubnice (Sedláček 1937, 241). Nevíme, co bylo v těchto případech podnětem ke zvolení predikátu. Les Dubnice je připomínán ještě roku 1590 (Sedláček 1920, 170) a naposledy



Obr. 3: Situace mezi terénními zářezy.

roku 1605 (Strnad 1895, 774). V minulém století klade J. Emler (1876, 5, 8) Dubnici povšechně k Božkovu, koncem minulého století je již lokalizována východně od Bukšic (Kolektiv 1896, 160). F. Macháček (1930, 36) lokalizuje Dubnici k hájovně "V Pytlí" (též Ulč 1934, 115, 1939, II). S jinou lokalizací přichází J. Brož (1931, 16 - 17, 1933, 107), který se "podle jistých známek" domnívá, že Dubnice ležela v poloze "Na budách", také "Boudy zadní" - polnosti mezi Božkovem a Letkovem na jih od hájovny "V Pytlí". Při povrchovém průzkumu zde stopy osídlení nezjištěny. A. Sedláček (1937, 241), A. Profous (1947, 435) a F. Roubík (1959, 68) spojují Dubnici s "Doubím", údolím potoka mezi Letkovem a Božkovem. Toto pomístní jméno je však novověké - na mapě z druhé poloviny 18. století je levobřežní les označen "Wald Bukřitz", na lesní mapě z roku 1801 je východní část tohoto lesa označena jako "Bukřitz" a k jeho západní části se vztahuje vysvětlivka o dubovém porostu. Podle tohoto dubového lesa bylo pak zřejmě nazýváno celé údolí. Nejnověji (Bělohávek 1977, 29) je Dubnice kladena mezi Božkov a Letkov.

Významné podrobnosti o poloze dubnických pozemků uvádí A. Sedláček (1937, 241) podle zápisů v deskách zemských: "kus lesa Dubnice mezi Bukčici a loukou řečenou Mazín; půl louky Mazína, vedle toho chmelnicí a kus řeky při tom a Dubnici les s lukou; kus lesu řečeného Dubnice, který leží mezi Bučici - s loukou Mazínem, chmelnicí a kusem řeky". Zdá se, že Dubnice ležela nedaleko Uslavy, což by zpochybňovalo všechny výše uvedené názory na její lokalizaci. K hájovně "V Pytlí" klade Dubnici sice také místní tradice a sběrem z krtin jsem zde skutečně získal několik málo drobných středověkých úlomků keramiky (ZČM, fond HA, inv. č. 25267-70), ale tradice si zřejmě spojila z literatury známou Dubnici s relikty bukšického dvora. Nepřesvědčivá keramika může ukazovat jen na to, že tento pozemek byl ve středověku obděláván a při hnojení zde

byly rozptýleny střepy. Po provedení zemních prací, při nichž byl potok převeden do nového koryta, lze rozprýlenou keramiku sbírat v celém údolí.

Mnoho badatelů tvrdí, že bukšický dvůr vznikl z pozemků po pustých vesnicích Bukšicích a Dubnici (např. Ulč 1934, 115, Zeman 1957, 81), ale podle zprávy z roku 1696 (viz výše) byl bukšický dvůr zřízen asi jen z bukšické plužiny. Dubnické pozemky byly nejspíše obdělávány ze dvora božkovského.

Někam nad pravý břeh Úslavy, do prostoru mezi Božkov a Koterov je kladena hypotetická zaniklá ves Buková (Profous 1947, 211), kterou zná i místní tradice, která klade její zánik do 18. století v souvislosti s přírodní katastrofou (Ulč 1939, III). Nyní je Bukovou nazývána hluboká strž s pozůstatky dolování vitriolových břidlic a zde stojí samota. V roce 1453 byl prodáván luh nad Božkovem, mezi řekou a Bukovou (Profous 1947, 208). Podle tereziánského katastru patřil městu Plzni také les Buková (Kolektiv 1970, 341). Lze se domnívat, že jménem Buková byl ve středověku označován les (buková, tj. stráž). Snad někde v okolí stávala Dubnice a i když již nebylo známo její pravé jméno, dala vzniknout tradici o zaniklé vesnici. Pozůstatky středověkého osídlení zde však nebyly dosud nalezeny, takže tato domněnka zůstává nepodložena tak, jako všechny předchozí pokusy o přesnou lokalizaci Dubnice.

Závěrem můžeme konstatovat, že bukšická tvrz stávala s největší pravděpodobností v poloze "Na zámečku", dvůr a ves v jejím bezprostředním okolí, případně při potoku směrem k hájovně "V Pytli". Datování keramiky posunuje vznik Bukšic do 13. století. U pozdější hájovny "V Pytli" stál v 18. století barokní bukšický dvůr města Plzně. O poloze dubnické tvrze nelze zatím říci nic určitého, ale je možné, že bude v budoucnu ještě zjištěna.

Za pomoc při grafickém vyjádření děkuji V. Švábkovi.

LITERATURA

- Bělohávek, M. 1951: Sociální nepokoje na Plzeňsku v XVI. století, *Život Plzeňska II*, 70 - 74, 84 - 86.
- Bělohávek, M. 1954: Poddanství venkovského lidu ve světle archivu, *Život Plzeňska V*, 54 - 55.
- Bělohávek, M. 1976: Archiv města Plzně II. - listiny 1293 - 1879, Praha.
- Bělohávek, M. 1977: Hrad, tvrze a zámky v Plzni, *Kulturní přehled VII-VIII*, 10 - 13, IX, 27 - 30.
- Bělohávek, M. 1980: Zaniklé vesnice v Plzni, *Plzeňský přehled IX*, 6, 26 - 27.
- Brož, J. 1930: Mléčné hospodářství ve dvorech města Plzně v letech 1644 - 1650, *Časopis pro dějiny venkova XVII*, 216 - 220.
- Brož, J. 1931: Pomístné názvy na Plzeňsku. Plzeň.
- Brož, J. 1933: Vráže na Plzeňsku, *Plzeňsko XV*, 101 - 109.
- Cuřín, F. 1967: Studie z historické dialektologie a toponomastiky Čech. Praha.
- Dunder, J. 1845: Království České statisticky - polohopisně popsáno I. Praha.
- Emler, J. (ed.) 1876: Ein Bernaregister des Pilsner Kreises vom Jahre 1379. Prag.
- Hruška, M. 1883: Kniha pamětní král. krajského města Plzně. Plzeň.
- Kolektiv 1896: Popis školního okresu plzeňského. Plzeň.
- Kolektiv 1970: Tereziánský katastr český (dominikál) III. Praha.
- Lábkova místopisná kartotéka, složka Štáhlavy, s.a. (uloženo v ZČM, odd. národopisu).
- Macháček, F. 1930: Vývoj hospodářský a sociální v okrese plzeňském, *Plzeň a Plzeňsko II*, 29 - 56. Plzeň.
- Macháček, F. 1942: Před sto šedesáti lety. *Nová doba* ze 7. 11. 1942.
- Palacký, F. 1848: Popis království Českého. Praha.
- Profous, A. 1947: Místní jména v Čechách, jejich vznik, původní význam a změny I. Praha.
- Roubík, F. 1959: Soupis a mapa zaniklých osad v Čechách. Praha.
- Sedláček, A. 1908: Místopisný slovník historický království Českého. Praha.
- Sedláček, A. 1920: Snůška starých jmen, jak se nazývaly v Čechách řeky, potoky, hory a lesy. Praha.
- Sedláček, A. 1937: Hrad, zámky a tvrze království Českého XIII - Plzeňsko a Loketsko. Praha. (2. vydání).
- Spal, F. 1939: Bukšice, zaniklá tvrz a osada u Plzně. *Nová doba* z 15. 11. 1939.

- Strnad, J. 1895: Zaniklé tvrze a vesnice v okolí Plzně, Památky archeologické XVI, 675 - 680, 769 - 778.
- Strnad, J. 1925: Dějiny Plzně před válkou třicetiletou. Plzeň a Plzeňsko I, 61 - 76. Plzeň.
- Svoboda, J. - Šmilauer, V. 1960: Místní jména v Čechách, jejich vznik, původní význam a změny V, dodatky. Praha.
- Škabrada, J. 1979: Nejstarší objekty, zjištěné stavebně historickým průzkumem Božkova a Bolevce, Archaeologia historica 4/79, 175 - 191. Brno.
- Šlégl, A. 1925: Politický okres přestický II. Přeštice.
- Ulč, A. 1934: O zaniklých vsích u Božkova, Mladá stráž 16, 96, 114 - 116.
- Ulč, A. 1939 I: Buksice, zaniklá vesnice u Plzně. Večerník Českého slova z 21. 8. 1939.
- Ulč, A. 1939 II: Tesané kameny jedinou památkou. Večerník Českého slova z 22. 8. 1939.
- Ulč, A. 1939 III: Z historie dvou povodní smetených obcí. Večerník Českého slova z 6. 10. 1939.
- Vacek, F. 1927: Selský stav v Čechách v letech 1419 - 1620, Časopis pro dějiny venkova XIV, 5 - 16, 81 - 93, 151 - 168, 241 - 256.
- Zeman, A. 1955: Hospodářská a sociální skladba Plzně na počátku XVIII. století. Plzeň.
- Zeman, A. 1957: Plzeňské rybníkářství v XV. až XIX. století, Časopis Společnosti přátel starožitností LXV. 8 - 18, 77 - 86.

BUDKOV

o. Prachalice

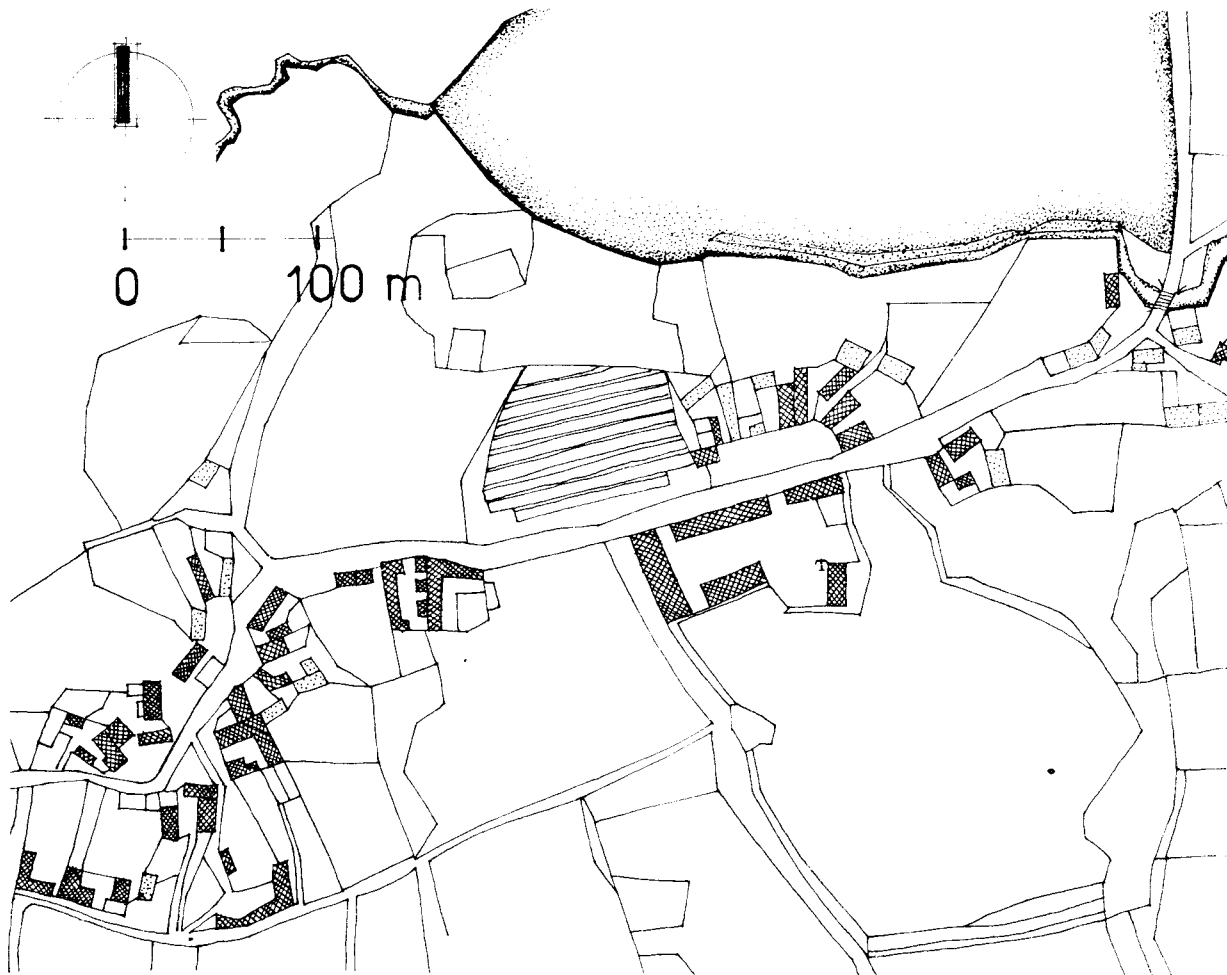
Z. Procházka

Asi 3 km SV od Husince se nad mělkým údolím Libotyňského potoka rozkládá ves Budkov. Jak naznačují historické materiály a situace v místě samém, skládala se ves ze dvou samostatných sídelních celků (viz kat. plán Budkova z roku 1837, obr. 1). V 15. století zde seděly dva zemanské rody. Na zceleném majetku vznikla později tvrz, která se zachovala dodnes a je předmětem této studie.

Výrazné stavení tvrze zaujímá jihovýchodní volnou část bývalého vrchnostenského dvora (na plánu označeno T). Poměrně úzká, obdélná stavba o stranách 7,8 x 23 m dosahuje výšky 9 metrů. Střešní konstrukce ji zvyšuje o dalších 6,5 m. Vertikálně je objekt rozdělen na suterén a tři nadzemní podlaží. Horizontální dělení původního příčného trojtraktu se zachovalo pouze částečně. Obvodové zdivo a zachované příčky nepřesahují ve své síle 120 cm.

Stavba je dnes přístupna portálem zasazeným ve středu přízemí západního průčelí. Sedlový, bohatě profilovaný gotický portál je do těchto míst osazen druhotně (obr. 5). Jeho pravá stojka je ve skutečnosti ostěním okna s děrami pro mříže. Protože otvory k uchycení prutů mříže jsou vytesány na vnější straně okenního ostění. Jednalo se pravděpodobně o mříž předsaženou před okenní ostění (rám). Na překladu portálu je vytesán malý rovnoramenný křížek. Jako materiál bylo použito černé (biotitické) žuly s množstvím rozložené černé slídy (určeno amatérským mineralogem V. Dvořákem). Jedná se o kámen v této oblasti hojně používaný k výrobě architektonických článků. Setkáme se s ním například na portálech v nedaleké lipovické tvrzi, ale také na stavbě bavorovského kostela. Výrazně se uplatňuje rovněž v architektonických člancích a nárožních armaturách hradu Helfenburku. V portálu jsou osazeny dveře s jednoduchým rámem z přední strany oplechované a zesílené kovanými pásy. Interiéry objektu značně přetvořila mladší hospodářská přestavba, která téměř setřela obytný charakter stavby.

Ze suterénu (dříve přízemí) se bez výrazných změn zachoval pouze pravý trakt. Valená klenba zde kryje prostor, do něhož jsou proraženy dveře a je osvětlen dvěma nověji upravenými otvory (obr. 2 - suterén, obr. 3 - řezy). V jižní zdi je zachována střílna přeložená plochými kameny. Ve středu stěny na konci zužujícího se otvoru je zasazeno ostění s otvorem v podobě mandle (kapy). Prostor, do kterého střílna mířila je dnes již pod úroveň terénu. Střední suterénní trakt pohltit nový komunikační systém sýpky. Také druhá jeho příčka je téměř neznatelná a můžeme ji spíše



Obr. 1: katastrální plán Budkova z roku 1837

vytušit ve stěně vyzděné šachty. Levé sut. oddělení bývalé tvrže zaniklo zcela. Pouze v nízké prostře mezi nově nasýpanou podlahou a podlahou 1. patra je v jižní zdi viditelný zazděný otvor.

V prvním nadzemním podlaží je situace obdobná. Zachovalo se právě oddělení stavby. Místnost je přístupná jednoduchým pravoúhlým portálem s okosenými hranami. Valenou klenbu místnosti protínají lunety zvýrazněné štukovými hřebínky, ve vrcholech spojenými. Okenní a dveřní otvory v západní zdi jsou již nově upraveny, nika okna (střílny?) v jižní zdi je patrná pod omítkou. Dvě další oddělení prvního podlaží splynuly vybouráním příčky v jedno sýpkové patro. Po starším otvoru zbyla pouze prasklina ve vých. zdi, patrná jako spára v exteriéru stavby.

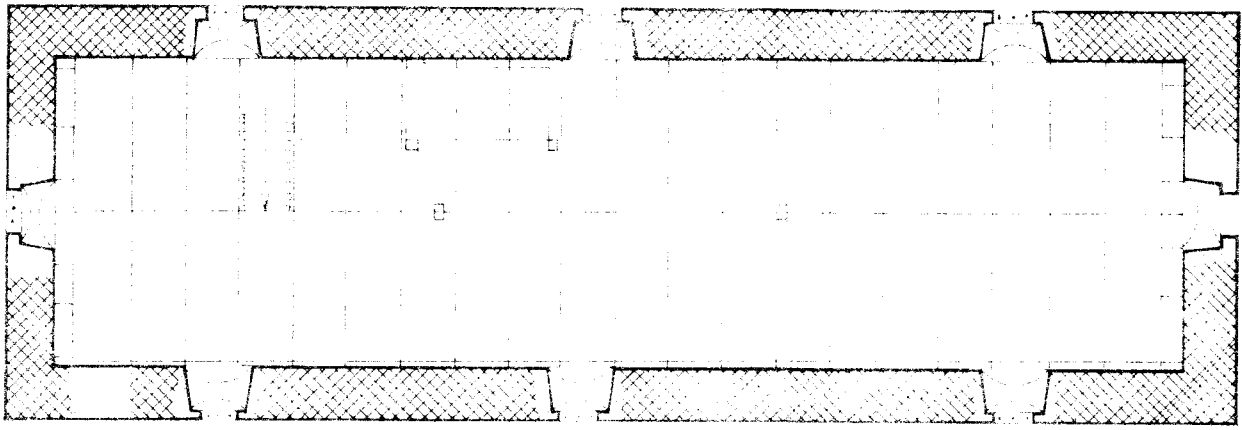
Prostory 2. a 3. patra jsou již klasickými ukázkami interiérů barokních sýpek osvětlených pravidelně rozmístěnými nízkými okénky (viz obr. 2 a 3 - řez). Nosnost podlah 3. patra zvyšuje mohutný podvlečený trám vynášený čtyřmi sloupy. Jeho konce, zakončení sloupků zábradlí i ramena schodišť jsou zkrášlena jednoduchými zdobnými prvky, především seříznutými hranami. Ve druhém patře jsou posud v náznaku patrné jizvy po bývalých příčkách. Ze zdi pod schodištěm ve výšce 115 cm vystupuje kámen (patrně šmorc) bývalé příčky. Zeď, pokračující odtud k severu je o 20 cm slabší. Bývalé okenní otvory se projevují spárami a trhlinami na kratších stranách objektu. Identifikovat se dají rovněž dva dveřní otvory v SZ nárožích pater. Jedná se o staré vstupy na pavlače. Otvory jsou výrazně patrné na zvětralé fasádě objektu. Ve 2. patře je ve dveřním otvoru ještě zasažen kamenný práh.

Skutečnou korunou stavby je štíhlý vysoký krov. Pochází ještě z původní tvrže a je svého

Obr. 2: Budkov - tvrz. Půdorysy.

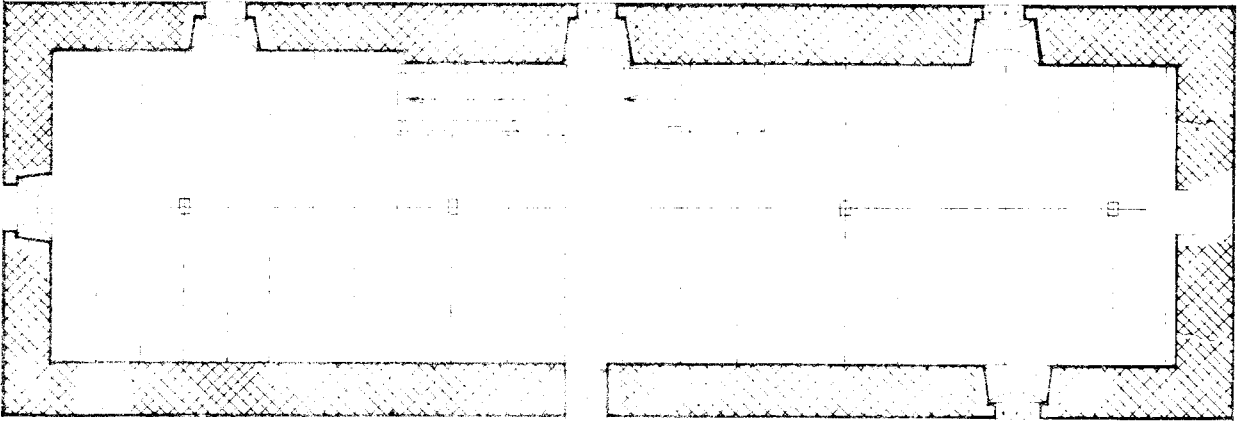
Obr. 3: Budkov - tvrz. Řezy a krov.



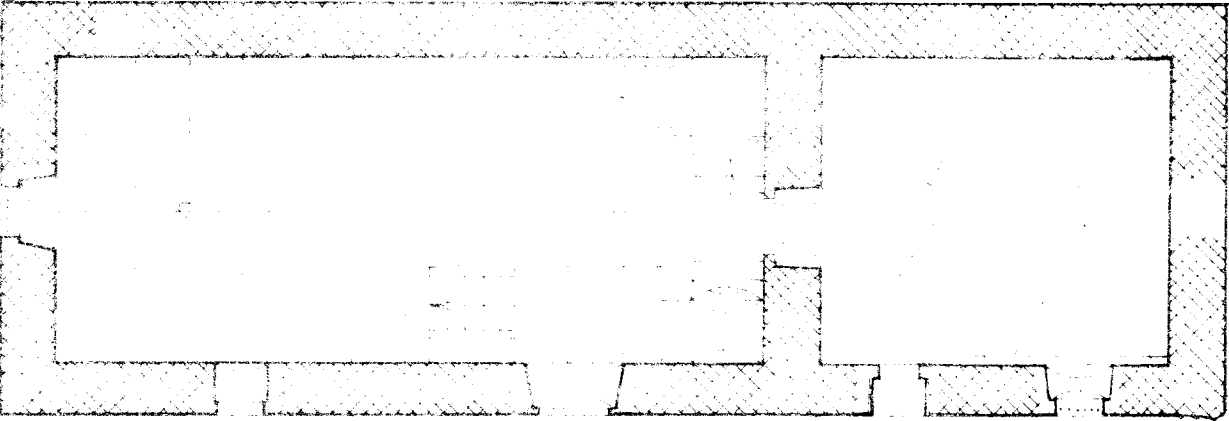


III. podlaží

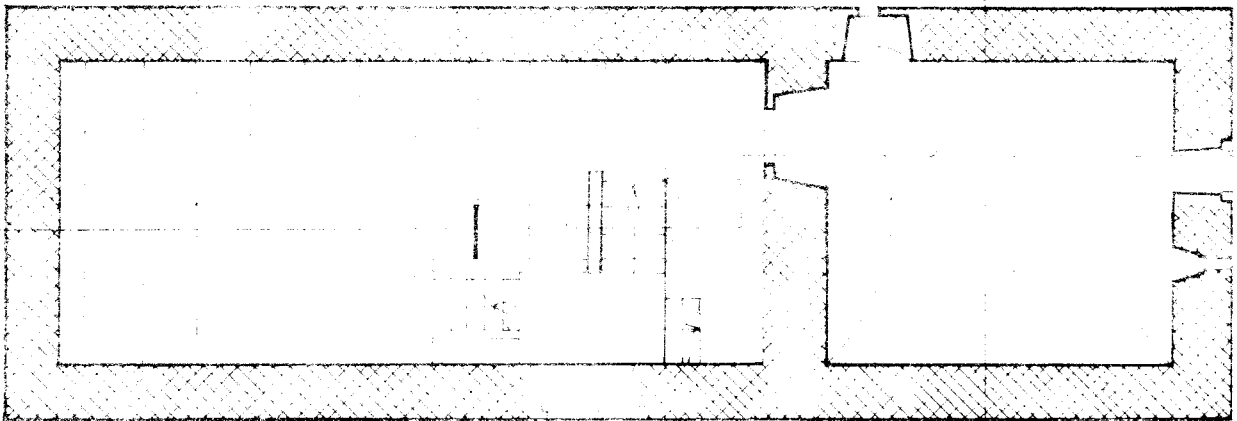
Budkov



II. podlaží

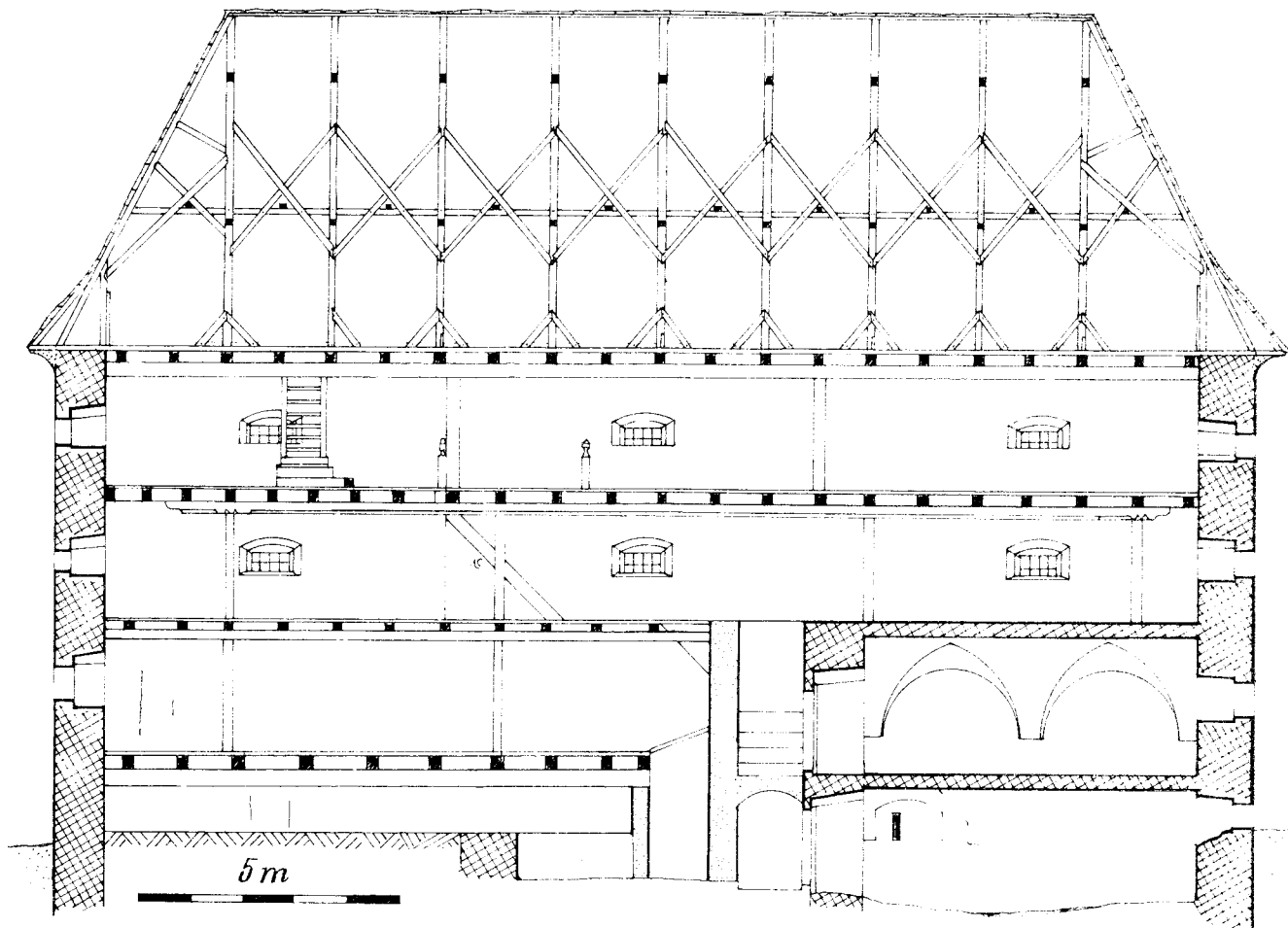


I. podlaží



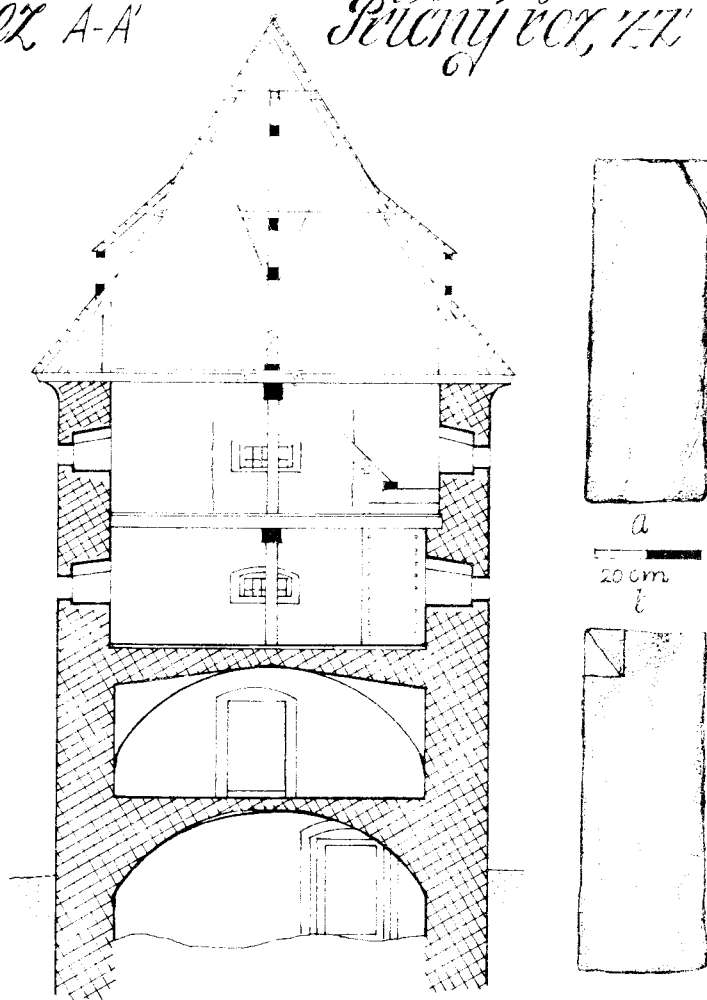
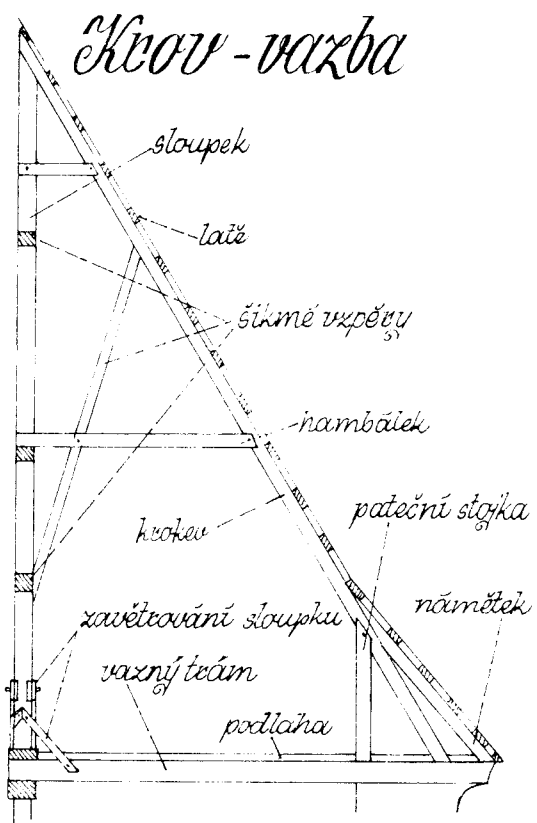
suterén

5m



Budkov, podélný řez A-A'

Průčný řez 1/1'



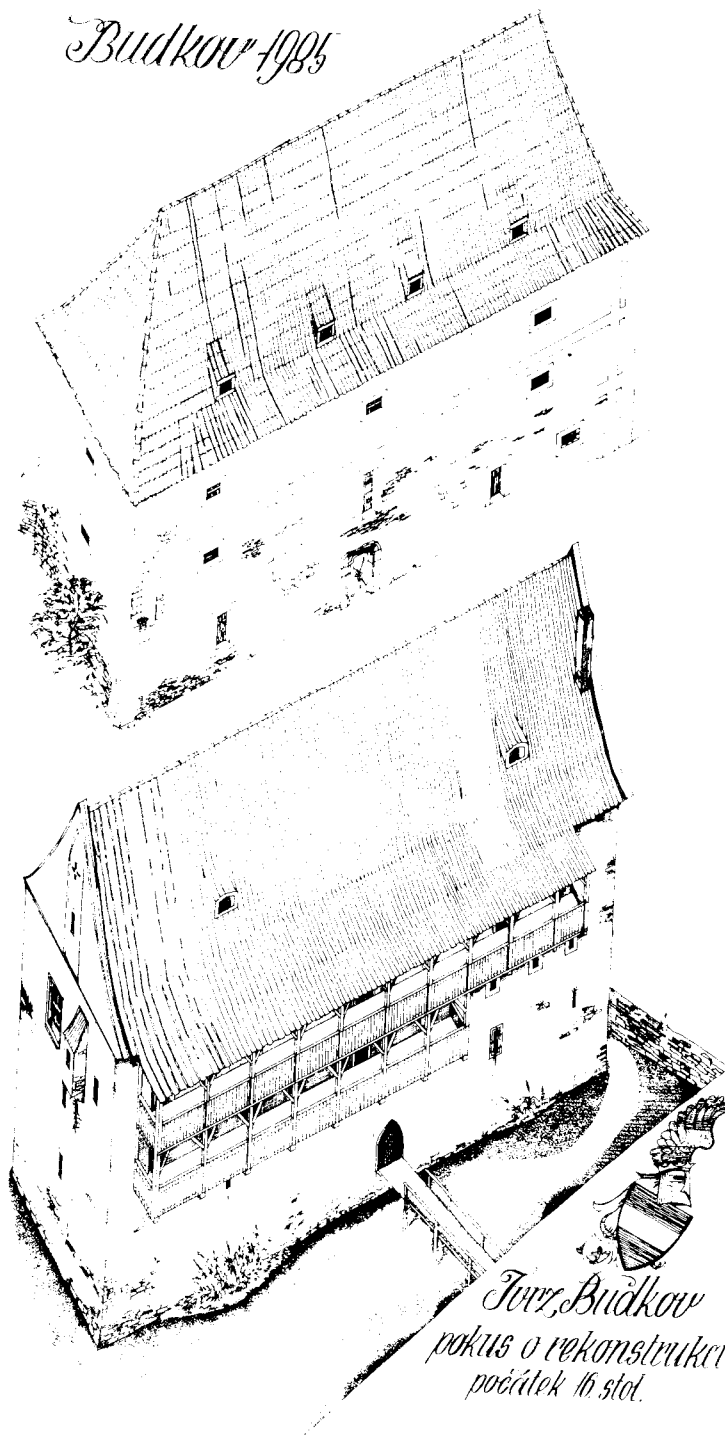
druhu památkou zcela výjimečnou, Gotický krov, jak dokazují nemnohé dochované konstrukce byl tvořen základními skladebnými jednotkami - trojúhelníkovými rámy (vazbami). Ty se skládaly z vodorovného vazného trámu uloženého na obvodové zdi a šikmé krokve. Pro tento typ krovu je charakteristické, že jednotlivé vazby nejsou spojeny vodorovnou vaznicí. Krokve každé vazby přenáší své zatížení do vlastních patek, kde jsou začepovány do nosných trámů (Janková 1985). Krov podobného typu byl rovněž použit na Budkově (obr. 3 - podélný a příčný řez). Základní vazbu tvořila 8 m dlouhá krokev začepovaná 70 cm od okraje vazného trámu. Osou svislého zajištění vazby se stal sloupek umístěný v jejím středu, do něhož byly začepovány šikmé vzpěry. Další zkřížené vzpěry rozpínaly jednotlivé vazby mezi sebou. Sloupek byl zavětrován jednak k trámu probíhajícímu středem podlahy půdy, ale také k jednotlivým vazným trámům základních vazeb. Toto zavětrování bylo však odstraněno při hospodářské úpravě podstřešního prostoru. Dnes jsou patrné pouze zářezy zavětrování na patě sloupku a stropních trámech 3 patra (viz obr. 3 - zvětšená vazba krovu). Každá vazba byla navíc v rozích svisle zpevněna patečnými stojkami a vodorovně rozepřena hřebálky. Charakteristický zlom v dolní třetině střechy vytvořil námětek, dobíhající od krokve ke konci vazného trámu. Tím byla vytvořena konstrukce odvádějící dešťovou vodu mimo zdivo stavby.

Při prohlídce krovu byly na prvcích tvořících jeho kratší strany zjištěny druhotné úpravy. Prvotní konstrukce krovu zde byla seříznuta do profilu valbové střechy a krov dokončen z druhotně použitého materiálu krovky původní první a poslední (jedenácté) vazby. Tento jev je důkazem někdejší existence strmé sedlové střechy omezené zde svými štíty.

Právě popsanému objektu předcházela starší stavba tvrze, dnes již zcela zaniklá. Materiálu z ní bylo použito na stavbu nového sídla, jak dokazují druhotně použité gotické architektonické články, zazděné v JV nároží stavby (viz obr. 3).

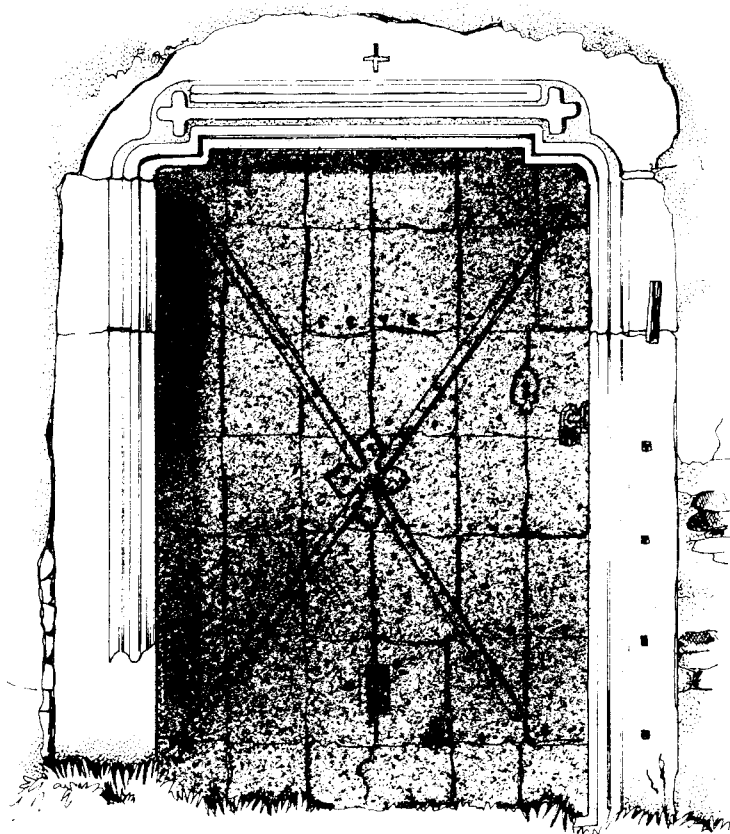
Budkov obdržel svůj název zřejmě po osobním jménu Budivoj či Budislav. Nejstarší historickou zprávou známe z r. 1354, kdy se Otaslav z Budkova staví proti odkazu Alberta z Libotyně, který dává své dědictví v Budkově, Mojkově, Lětění a Dvorci svým synům a tvrdí (Otaslav), že Budkov je jeho majetkem (Brož 1930-31, 168). V letech 1370-73 je majitelem Budkova Vojtěch z Budkova. S jeho potomkem Jenišem z Budkova se setkáváme k roku 1416. V té době seděl na druhé polovině vsi představitel jiného zemanského rodu. Byl jím Hrzek z Turového, připomínaný zde 1413, 1416 a 1420, který byl předkem pozdějších Budkovských z Budkova. Hrzekovi synové byli Mikuláš (který nastoupil dráhu duchovní) a Hynek, připomínaný 1443 - 1468. Jmenovaný Hynek patřil k zastáncům politiky krále Jiřího z Poděbrad. Postavil se proto se sousedními drobnými zemany proti jeho nepříteli Janovi z Rožmberka. Roku 1468 vtrhli do zdejší krajiny Rožmberkovi spojenci, Němci vyslaní biskupem pasovským. Dobyli tehdy nejen tvrz ve Vlachově Březí, ale také blízký Budkov. Ve vypálené vsi zbyl tehdy pouze jediný sedlák a teprve za nějaký čas jsou na Hynkově zpustlém Budkově uváděni čtyři osedlí. Od r. 1485 se jako majitel zdejší tvrze uvádí Hrzek Budkovský (Brož uvádí Hynek Budkovský) - bratranec Hynka staršího, připomínaný často v dobových pramenech (Sedláček 1890, 131 - 132). Je zřejmě prvním majitelem nedělené vsi. Od konce 15. stol. mizí rovněž zemané piščíci se po Budkově (Hořejším?), které nebylo možné do dějin Budkova (Dolního?) zařadit. V té době také můžeme na zceleném a konsolidujícím se statku předpokládat podmínky vhodné pro výstavbu nové tvrze. Pokud nebyl stavebníkem rodového sídla již zmíněný Hrzek, připomínaný do roku 1517, vystavěli je s určitostí jeho synové Mikuláš a Jindřich. Vládli na majetku roku 1522 nedílně, ale později se rozdělili. Jindřich získal Sezemicice a Mikuláš obdržel Budkov. Mimo něj vlastnil ještě Dub a Nestanice, které později prodal. Budkovské zboží bylo po Mikulášově smrti 1545 jménem jeho sirotek vloženo v obnovené desky zemské. Patřily k němu Budkov tvrz i dvůr, vsi Budkov Dolejší i Hořejší, Kozly, Lhotka a Vojslavice. Budkov získal syn Jindřich, který zde úspěšně hospodařil v letech 1555 - 1600. Následoval jej syn Mikuláš Budkovský z Budkova, který se zúčastnil činně stavovského povstání r. 1620. Za účast na vzpouře přišel o jednu třetinu majetku, která obsahovala právě Budkov a Chocholetou Lhotku. Již 18. prosince 1620 obsadil násilně oba statky k ruce královského fisku neblaze proslulý don Martin Huerta. S dalším zabaveným majetkem je dostal do prozatímní správy Vít Pelhřimovský. Roku 1622 byly oba statky odhadnuty na 6 265 zlatých a za 6 200 zL prodány Anně Maximiliáně Kateřině Hýzrlové z Chodova, manželce Jindřicha Michala Hýzrlého. Po ní je zdědil Václav Michal Hýzrle, bývalý c.k. rytmistr. Za třicetileté války trpěl Budkov s celým okolím průchody drancujících vojsk. R. 1662 se ze šestnácti bývalých usedlíků připomíná pouze 5 hospodářů. Ostatní statky byly

Budkov 1985



*Tvrz Budkov
pokus o rekonstrukci
počátek 16. stol.*

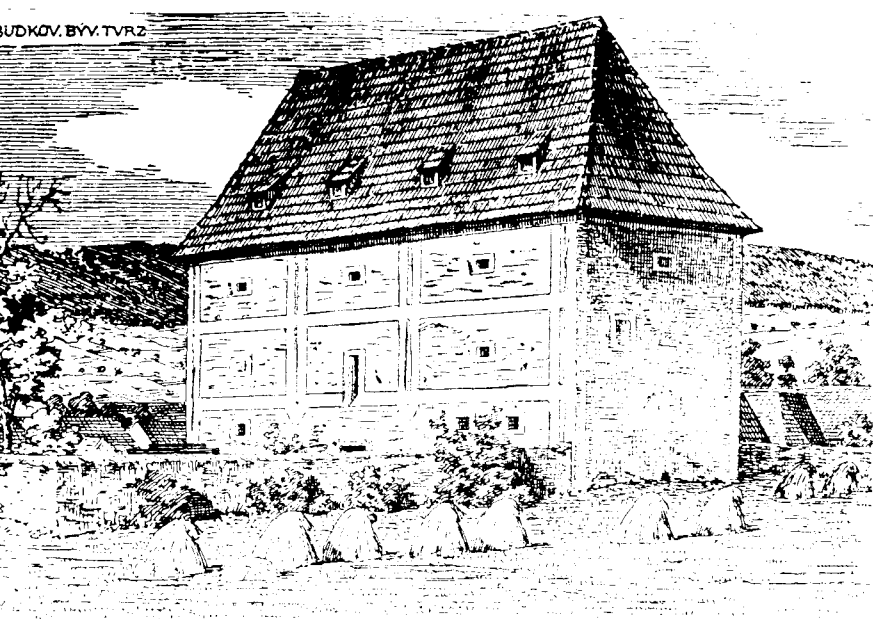
Obr. 4: Budkov - tvrz. Stav roku 1985 a pokus o rekonstrukci - počátek 16. století



*Budkov
Vstupní portál*



Obr. 5: Budkov - tvrz. Portál s dveřmi



Obr. 6: Budkov - tvrz. Kresba J. Brože

osazeny novými obyvateli. V poválečné době byla také velká nouze o dobytek, nám majitel dvorů pan Hyzrle měl od záduší vypůjčenou tzv. železnou krávu, ze které platil nájem. Hyzrle vlastnil vedle Budkova, který 1675 prodal, ještě Lipovici a Lhotku Chocholatou. Tvrz Budkov s příslušenstvím koupil Karel Leopold hrabě z Millesima - majitel Vlachova Březí. U tohoto statku zůstal Budkov i za následujících knížat Diettrichsteinů a za Herberšteinů.

Po pozemkové reformě 1924 byl budkovský dvůr částečně rozparcelován a zbytek se dvorem odkoupil Antonín Fridrich, bývalý herberšteinický správce. Tehdy před tvrzí stály ještě zbytky zdi považované J. Brožem za vnější ohrazení tvrze (patrně rovněž na Brožově vyobrazení - obr. 6). Budovu obklopovaly staré topoly a lípy, snad zbytek parku, které přispívaly k malebnosti stavby.

Podle stavebního rozboru i historických souvislostí můžeme tedy stavbu budkovské tvrze datovat do samého počátku 16. století. Jednalo se o poklasickou palácovou tvrz s tříprostorovým dělením. Střední trakt byl jako u většiny těchto staveb využit pro komunikaci mezi patry, navíc byly jednotlivé místnosti dvou vrchních obytných pater spojeny pavlačemi. Přízemí a patro plnící funkci obrannou a skladovací, se skládalo z klenutých prostor. Dvě následující obytná patra byla plochostropá. Trámy stropů dosud z velké části ve stavbě přetrvávají. Patrně je jejich spojení (zavětrováním) s krovem, které je zároveň důkazem jejich shodného stáří. Zatímco ve hmotě můžeme stavbu tvrze rekonstruovat poměrně přesvědčivě, schází nám materiál pro rekonstrukci detailů. Ta, jak naznačuje druhotně osazený a bohatě profilovaný portál, skýtala určitý komfort doby. Tvrz vznikla jako novostavba v době, kdy byl Budkov středem malého panství. Nikdy předtím

ani potom zde nebylo vytvořeno tak dobré hospodářské zázemí, které jistě také napomohlo vzniku nového panského sídla. Po příznivém 16. století přineslo následující století pouze období stagnace, Hyzrlové vlastnili mimo Budkova ještě tvrze v nedaleké Chocholaté (hotce a Lipovici), je také více než pravděpodobné, že v období poznamenaném útrapami třicetileté války věnovali zemědělskému hospodářství finanční prostředky pouze na nejnnutnější údržbu tvrze. Koncem 17. stol. připojením k městu Březi pozbyla stavba své původní funkce zcela a byla přestavěna na sídlo. Nynější fasáda s lizénami zakončenými lamberkinem pochází snad až z počátku 19. století. Vostřížská střešní fasádu v rozích zdobenou rytým kvádrovaním. Tehdy bylo rovněž odstraněno vnější opěrné tvrze skládající se zřejmě z vodního příkopu a původního hospodářského příslušenství stávkou otčeného kamennou zdí, situovaného na západ od tvrze. Na indikační skice z 1887 naznačuje záměr opevnění pouze asymetrie situace tvrze, vytrženo z pravidelného zatřžení čarokého dvora. Jistě je proto, že s výstavbou dvora bylo zepočato ještě v době, kdy tvrz oklopoval vnější kurténový systém.

Jak prokázal povrchový průzkum, je stavba budkovské tvrze i po přestavbě přizpůsobeným modelem pozdně gotického zemanského sídla. Svou výpovědí rovná se i s jedním z nejvzácnějších stavb svého typu.

LITERATURA

Brož, J. 1931: Budkov, tvrz i ves. Zlatá stezka IV, 167 - 169, 168 - 191.

Janková, Y. 1985: Střechy obytných domů. Domov č. 3, 31 - 39.

Sedláček, A. 1890: Hřady, zámky a tvrze království českého VII. Praha.

KOZOLUPY

o. Plzeň - sever

O. Brachtel, V. Švábek

Ves Kozolupy je poprvé připomínána ve falsu listiny ze 13. století hlásící se do roku 1239. Tehdy získal část vesnice kladrubský klášter od jakéhosi Předslava (Fridrich 1904-7, c. 327). Pravděpodobně jinou část vsi vlastnil roku 1239 China z Kozolup, který svědčil v listině kladrubského kláštera (Resl s.a., 1). Roku 1366 je připomínán vladyka Zdeněk, který měl s klášteřem patronátní právo k místnímu kostelu (Sedláček 1908, 453). Farní kostel v Kozolupech spravoval v uvedeném roce farář Jan z Kozolup (Podlaha 1908, 284). Ve 3. čtvrtině 14. století byly Kozolupy rozděleny na pět částí. Kromě části patřící kladrubskému klášteři existovaly v Kozolupech tři části ležící světským feudálům. Největší část vlastnil Hrzek, menší díly Přibík, Zavis a Oldřich (Palen 1876, 5). Roku 1380 byla svolána odúmř na díl náležící Přibíkovi řečenému Trdúce. Majetek získal Otík z Kozolup (Profous 1949, 353). Roku 1395 je připomínán spolupatron kozolupského kostela - rytíř Bořivoj ze Švinař (Strnad 1891, 198).

Na počátku 15. století vlastnil vladyčí statek s podacím právem Otík řečený Pakús z Hradce fán, připomínaný v letech 1404 - 1418 (Sedláček 1908, 453). Po jeho smrti si majetek v Kozolupech přivlastnil Racek z Honežovic, vystupující do roku 1430 jako poručník Otíkovyho dědi. Tehdy se otcova majetku ujal jediný dospěší syn Jan (Kolektiv 1974, 164, č. 1430). V pojednovaném období - 1. čtvrtině 15. století - působil jistý Havel řečený Pachen z Kozolup, který koupil roku 1423 od Zachara z Tlučné a Jana z Horejší Lukavice řečeného Lukava poplužní dvůr v Tlučné za 20 kop gr. českých (Kolektiv 1974, 138-9, č. 523).

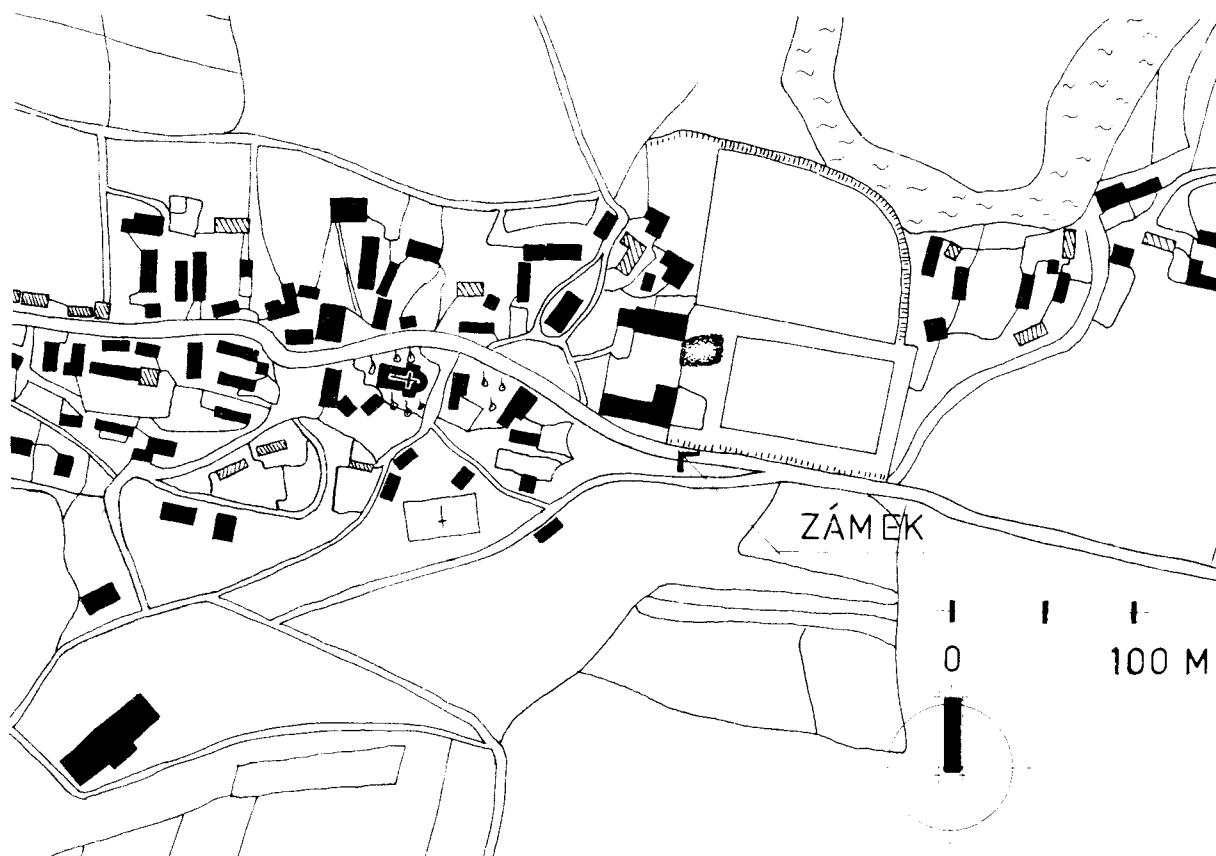
Ve 3. čtvrtině 15. století se dostává do popředí hospodářského zájmu část Kozolup náležící kladrubskému klášteři. Roku 1464 zastavil klášter část svého dílu Mikuláš z Nalzov (Sedláček 1908, 453). Klášter nadále vlastnil část vsi s nápravou. Roku 1465 získal nápravu panoš Petr ze Stachova. Nápravník Petr byl povinnován službou - "na koni..., v pancéři, samostřilem a klobučci železném". Dvůr nesměl bez povolení kláštera prodat. Jinak byl svobodný od všech poplatků

(Strnad 1905, 112 - 113). Po Petrově smrti užíval dvůr Miroš - snad Petrův příbuzný (Strnad 1905, 112 - 113). Roku 1481 dlužil klášter panošům Petrovi, Václavovi a Rackovi Rakúsovi, bratřím ze Stachova 12 kop gr. míš. Za to jim zastavil "službu naší nápravničí v Kozolupech, pod Tůskovem na Mži, na tom dvoře kterýž jsú koupili od nebožce Miroše". Pokud by klášter dluh ne-splatil, zůstal by dvůr v jejich rukou. Zároveň je klášter zbavil služby nápravčí (Strnad 1905, 219 - 220). V majetku Rakúsů ze Stachova zůstal dvůr do roku 1482. Tehdy Racek Rakús postoupil dva listy na nápravu ve vsi Kozolupech plzeňskému měšťanu Mikuláši Urlejchovi (Strnad 1905, 226). V této listině je také citován jako svědek Jan Rakús z Kozolup. Jan je pravděpodobně totožný s Janem Rakúsem, který se ujal roku 1430 otcova statku. V 80. letech 15. století mohl být stále jeho majitelem. Jan žil ještě roku 1489 a vlastnil tehdy statek Svinnou u Hostouně (Sedláček 1893, 116).

Jistý poddanský dvůr v Kozolupech vlastnil Racek z Mrtníka. Roku 1482 byla povolána odúmrf jeho majetku. O kozolupský statek se údajně podělili Mikuláš Tristram "de Waischolcze", Zdeněk "de Mtiavy", Delfín "de Chrastu" a Jindřich "de Karzizku" (DD 17/225).

Ve světle dochovaných historických zpráv se jeví Kozolupy po celé období středověku jako rozdělené zboží. Vladycká část byla značně rozdrobena. Postupem času pravděpodobně docházelo ke slučování dílčích statků. Na počátku 15. století spočívalo těžiště hospodářské aktivity pravděpodobně na dílu Otíka Rakúse. Přítomnost příslušníků rodu Rakúsů a jejich hospodářské zájmy v Kozolupech svědčí o těsnějším vztahu osob k pojednávanému místu. Statek v Kozolupech, jehož součástí byl nepochybně panský dvůr, užívali Rakúsové pravděpodobně do 80. let 15. století.

Jako životaschopný se projevil klášterní díl, jehož historické počátky lze sledovat v Kozolupech od roku 1186. Na klášterní části byla zřízena náprava, která se stala ve 2. polovině 15. století předmětem zvýšeného hospodářského zájmu. Na tomto díle se hospodářsky angažovali Rakúsové ze Stachova. Jejich zájem pravděpodobně souvisel s rozvojem základního rodového dílu.



Obr. 1: Kozolupy. Katastrální plán obce z r. 1839, díl 15 Plzeňsko 195 v SÚA.

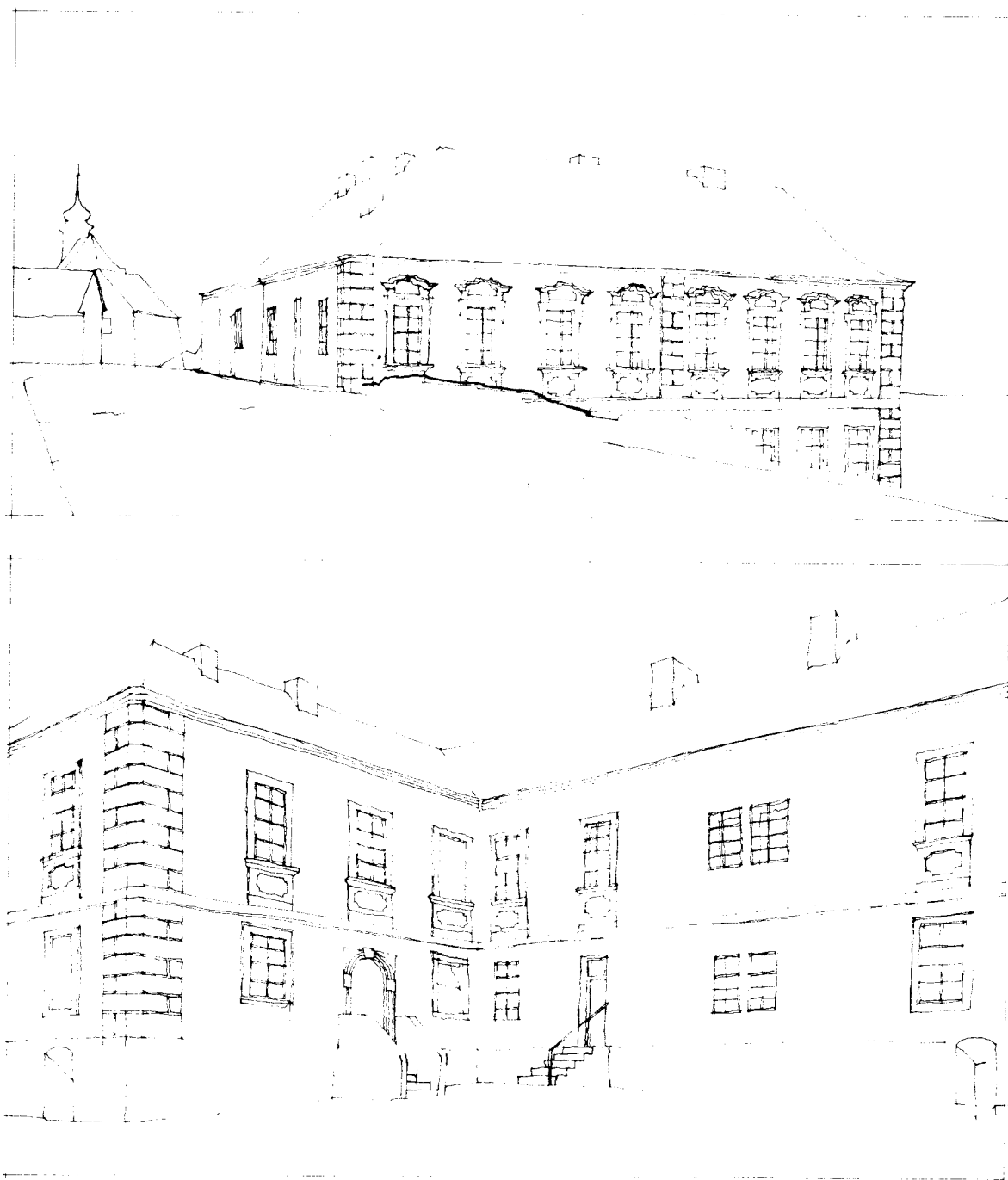
Roku 1482 získal kozolupskou nápravu plzeňský mešťan Mikuláš Urlejch. Po jeho smrti následovala v držení statku vdova Kateřina a po ní syn - kněz Bernard. Matka zesnulého roku 1492 odkázala Bernardovi kozolupskou nápravu (strnad 1905, 295 - 296). Bernard nedrží dvůr dlouho. Roku 1511 věřitelé zbavili Bernarda Urlejcha všech dluhů a vrátili mu listy na poplužní dvůr v Kozolupech (Strnad 1905, 624). Bernard zřejmě v rámci důlžního vyrovnání zastavil Janu Kantorovou svoji louku pod Skvrňany. Roku 1512 Bernard Urlejch odevzdal kapitule sv. Víta listy na nápravu (Strnad 1905, 626 - 627) a roku 1519 prodal téže instituci "dědictví své - dvůr pustý v Kozolupech tu u Plzně s poplužím a tím což k tomu náleží" za 10 kop gr. praž. hotové a 6 kop gr. míš., které měl ročně dostávat až do své smrti (Strnad 1905, 683 - 685).

Rakúsové pravděpodobně získali v 80. letech nápravu, kterou vzápětí postoupili Mikuláši Urlejchovi. Náprava je v rukou Urlejchů zmiňována opět roku 1498 a 1512, kdy byla dána kapitule sv. Víta. Bernard držel evidentně i dvůr, který prodal roku 1519. V závěti z roku 1492, která komplexně informuje o rozsahu zboží, které náleželo Urlejchům, je uvedena pouze náprava. Dvůr mohl být ke zboží připojen až po tomto datu. Období Bernardovy vlády je poznamenáno zadlužeností, která však byla posléze vyrovnána. Pořízení nového dvora na jedné a zadluženost na druhé straně jsou jevy, které spolu mohou úzce souviset. Skutečnost, že dvůr byl roku 1519 pustý, může svědčit o jeho značném stáří. V 15. století pravděpodobně existoval v Kozolupech panský dvůr, náležící Rakúsům. Tento vládycký rod mizí ze scény kozolupské historie roku 1498. Zná se být pravděpodobné, že Bernard, jehož otec udržoval s Rakúsy obchodní kontakty, po roce 1492 dvůr Rakúsů ze Stachova koupil. Poplužní dvůr byl patrně vzápětí zastaven věřiteli, kteří se na koupě finančně podíleli.

Na počátku 16. století vlastnil v Kozolupech určitý majetek Voň z Gutštejna. Roku 1509 vznesl, že "dědictví své Kozolupy, ves celú, dvuory kmetci s platem a mlýn s platem" prodává kousečku sv. Víta v Praze za 800 kop gr. čes. (Pelikán 1950, 242). Po přikoupení bývalé nápravy roku 1512 a pustého dvora roku 1519 vlastnila kapitula sv. Víta poprvé v historii sloučené Kozolupy. Jiný majitel pro celou 1. polovinu 16. století není znám.

V roce 1550 je v Kozolupech připomínán svobodník Jan Pekař (Profous 1949, 351). Svobodník - privilegovaný sedlák stojící na zebříčku nešlechtické středověké vesnické společnosti nejvýše, mohl získat v 16. století dvůr od kapituly sv. Víta. Objektem mohla být jak bývalá náprava, tak pustý panský dvůr či jakýkoli jiný dvůr ve vsi, s nímž mohla kapitula disponovat. Svobodný statek mohl rovněž v Kozolupech existovat po staletí vedle hospodářsky dominující nápravy či panského dvora. Svědectví historických zpráv však hovoří proti této poslední uvedené možnosti. Jan Pekař užíval s největší pravděpodobností panský dvůr či nápravu. Panský dvůr se zdá být ve srovnání s nápravou významnějším objektem. Roku 1519 byl jako pustý oceněn výše než náprava, která byla roku 1481 zastavena za pouhých 12 kop gr. míš. Zdá se, že klášter neměl ani zájem nápravu vyplatit. Úvaha, že svobodnický dvůr je totožný s panským dvorem kozolupských vládků je pouhou hypotézou postavenou na kusých svědectvích historických zpráv.

Roku 1580 přiznala Plzeň dluh 3608 kop gr. čes. a 48 kop gr. míš., které si vypůjčila, aby mohla zakoupit vesnici náležející kapitule sv. Víta - Kozolupy (Bélohávek 1954, 54). Město Plzeň vlastnilo ves, ne však svobodný dvůr. Roku 1582 prodali paní Markéta a Adam Bártovic Petrovi Sádlovi svůj svobodný dvůr ve vsi Kozolupech a to i s osením ozimním a jarním a kusem řeky za 1000 kop gr. míš. (Vančura 1928-9, 1101 - 1102). Město drželo svůj díl Kozolup do roku 1633, kdy jej prodalo měšťanu Bartoloměji Stehlíkovi z Čenkova za 4900 kop gr. míš. (DZV 299, K 14). Svobodný dvůr byl v držení Mikuláše Ulického z Plešnic (Bedláček 1908, 453). Roku 1625 koupil svobodný dvůr v Kozolupech Jindřich Úlický z Plešnic a od něho roku 1634 Bartoloměj Stehlík (Lábek 1931, 126). Díky této transakci získal Stehlík celé Kozolupy. Roku 1654 prodal vesnici syn Bartoloměje Stehlíka - František Janu Jiřímu Strachovskému ze Strachovic za 6500 kop gr. míš. (DZV 309, M 16). Strachovský prodal Kozolupy, jež se od roku 1654 v deskových zápisech uvádějí jako statek, roku 1668 Kryštofovi Maxmiliánovi z Moseru za 14000 zl. rýn. (DZV 318, B 19). Kryštof prodal statek roku 1671 Kryštofovi Jindřichovi Winklerovi z Heimpfeldu za 13500 zl. rýn. (DZV 390, P 2). Od rytíře Winklera získal roku 1699 zboží Jindřich Zikmund Širntyngár z Širntynku za 35000 zl. rýn. (DZV 406, J 1). V letech 1671 až 1699 prudce vzrostla cena kozolupského statku. Tento jev pravděpodobně signalizuje výstavbu barokního zámku - sídla vrchnosti. Po Širntyngárovi zdědil statek syn Antonín a po něm Antonínovy dcery Marie Anna a Marie Walburga hr. Caretho-Millesimo (DZV 321, C 30). Marie Walburga je uváděna ve fundačních



Obr. 2: Kozolupy - pohledy na zámek od jihovýchodu a od severozápadu

spisech jako kozolupská vrchnost. Od těchto sester koupil statek roku 1776 Jan Antonín svob. pán ze Širntynku a na Malesicích za 120000 zl. (DZV 601, L 21). Centrem panství se staly Malesice a Kozolupy ztratily statut sídla vrchnosti. V 70. letech 18. století je uváděna zámecká kaple sv. Jana Nepomuckého (Schaller 1788, 112 - 113), v níž byly po dobu úpravy kostela sv. Štěpána v letech 1777 až 1782 slouženy mše (Podlaha 1908, 287). Roku 1804 byl dán Jan Antonín pod kuratelu a kurátorem se stal Karel svob. pán ze Širntynku (Hucl 1934, 5). Po Janu Antonínu dědily majetek jeho děti. Tyto však vlastnily statek velmi krátce a roku 1806 jej od nich kupuje Hugo Damián Ervín, říšský hrabě ze Schönbornu (Hucl, 1934, 7). Jeho rod držel statek v Kozolupech do roku 1917 (Hucl, 1934, 7). V zámku působil hospodářský správce, byly zde zřízeny byty, škola a hostinec. Roku 1917 koupil statek Dr. Karel svob. pán ze Škodů. 25. dubna 1945 byl zámek zasažen leteckou pumou. Druhá explodovala v jeho těsné blízkosti. Poškozený objekt byl roku 1947

zlikvidován v souvislosti s rozšiřováním silnice.

Kozolupy jsou situovány po stranách cesty probíhající východo-západním směrem po úpatí táhlé členité výšiny zdvínající se k jihu ze dna plochého údolí meandrující řeky Níže. Na východním okraji osady, zapojený těsně do jejího organismu, existoval panský dvůr. Jeho součástí býval do 40. let 20. století barokní zámek. Podstatu této poslední a současně jediné prokazatelně doložené formy panského sídla je možné studovat ze starších map a dobových fotografií. Plastický obraz podoby panského sídla dokresluje mlhavá svědectví pamětníků.

Zámek byl situován v jihovýchodním nároží areálu dvora. Jižní křídlo dvora bylo výrazně zaobřené do prudce se zdvínajícího terénu. Zámek se tedy při pohledu z jihu jevil jako přízemní objekt, z prostoru dvora - od severu - jako mohutné dvoupodlažní stavení na výrazném soklu. Terén dvora zřetelně klesal k severu - k frontě hospodářských budov. Zámek byl trojpodlažní objekt na půdorysu L, krytý valbovou střechou. 1. podzemní podlaží - sklepy - bylo klenuté, přístupné dveřními otvory u paty severních stěn jižního a východního křídla. 1. nadzemní podlaží - rovněž klenuté - bylo přístupné z prostoru dvora. Dveřní otvor východního křídla byl opatřen kamenným profilovaným barokním portálem s půlkruhovou archivoitou a zdůrazněným klenákem. Výškový rozdíl mezi úrovní 1. podlaží a přilehlou plochou dvora překonávala kamenná schodiště. 2. nadzemní podlaží bývalo zpřístupněno vnitřním schodištěm. Vstupní otvory v jižní stěně jižního křídla byly zřízeny dozděčně v souvislosti se změnou funkční náplně objektu. Popisované podlaží bývalo plochostropé. V severní části východního křídla existoval velký sál zdobený v podstropní partii štukovou výzdobou. Okenní otvory ve východním křídle byly rámovány pískovcovými ostěnými a ve druhém podlaží objektu zdobeny štukatérskou výzdobou. Nad okny se vlnily výrazně nadokenní profilované římsy. Zdobena byla i parapetní plocha. Výzdoba okenních otvorů navazovala na stěnovou a bohatě profilovanou korunní římsu. Plochy členily svisté pásy imitující plastickou bosáž. Nároží objektu byla výrazně okosena. Fasády objektu byly barevně pojednány.

Dvůr, omezený panským sídlem na jihu a východě, hospodářským objektem na severu, byl od západu přístupný pilířovou branou(?) a průjezdný směrem k východu. Cesta ústila do přihrazených hospodářských částí areálu. Na východní straně, v bezprostředním sousedství dvora existoval malý rybníček, na západní straně při vjezdu do dvora panská sýpka. Hospodářské objekty, jejichž výrazně přestavěné části se dochovaly, lze klást do 19. století; nejhluběji do 18. století. Na jižním okraji vsi, na hraně rozsáhlé náhorní plošiny, přežívá bývalý panský ovčín. V 19. století byly v jeho blízkosti vybudovány další hospodářské objekty. Tímto směrem se ubírala hospodářská expanze těsněho staršího dvora.

Vývoj panského sídla v Kozolupech úzce souvisel s vývojem přilehlého hospodářského dvora. Tato skutečnost má v případě zkoumané lokality stěžejní význam. Dvůr je těsně zapojen do organismu vsi, začleněn do nevýhodné terénní situace. Vzhledem k uvedené poloze je možné hypoteticky předpokládat středověký původ areálu. Barokní novostavba by patrně využila příhodnější terénní situaci, případně separovanější polohu vzhledem k přilehlé vsi. Zdá se, že kozolupský dvůr existoval po staletí ve stejné specifické poloze. Byl v každé době průjezdný tímž směrem, omezený obdobnými dvorovými křídly. Nelze vyloučit, že se v rámci koncepčně neměnné formace příliš neměnily ani funkce jednotlivých částí dvora. Za tohoto předpokladu by bylo možné lokalizovat do míst barokního zámku starší panské sídlo, které v Kozolupech v rámci panského dvora nepochybně existovalo. O jeho fyzické podstatě se však nelze vyjádřit.

Uvedená hypotéza, založená na urbanistickém rozboru sídelního celku a na stavebním průzkumu dílčí lokality, dospěla k obdobným závěrům, jež bylo možné vyvodit z dochovaných historických zpráv. Snad již v závěru 14. století se v Kozolupech formoval hospodářsky dominující panský statek, jehož konkrétním fyzickým zázemím býval panský dvůr. Tento významný objekt prodělal složitý hospodářský i stavební vývoj. Lze předpokládat, že dvůr Otíka Rakúse, Bernarda Urlejcha, poté Jana Pekaře a tak dále je stále tímž objektem - dvorem ve východní části vsi. Vyslovené hypotézy podepřené řadou indicí nelze za současného stavu věci potvrdit. Určitým nepřímým důkazem, potvrzujícím výše uvedené úvahy, může být i zpráva o starobylém portálu "snad z bývalé nápravy" (Seidláček 1905, 249), který se v objektu před demolicí nacházel. Vzhledem k tomu, že náprava existovala v Kozolupech v 15. století, dá se předpokládat, že v prostoru dvora existoval gotický portál.

LITERATURA

- Bělohávek, M. 1954: Městský archiv v Plzni. Plzeň.
- Emler, J. (ed.) 1876: Ein Bernaregister des Pilsner Kreises vom Jahre 1379. Prag.
- Fridrich, G. (ed.) 1904-7: Codex diplomaticus et epistolaris regni Bohemiae I. Praha.
- Hucl, J. 1934: Historie obce a dvora Kozolupy. Rukopis. Kopie u autora.
- Kolektiv, 1974: Soupis česky psaných listin a listů do roku 1526 I. 1/1. Praha.
- Lábek, L. 1931: Potulky po Plzni staré a nové, část V. Plzeň.
- Pelikán, J. 1950: Kozolupy u Touškova. Časopis spol. přátel starožitností LVIII, č.4.
- Podlaha, A. 1908: Posvátná místa království českého II. Praha.
- Profous, A. 1949: Místní jména v Čechách, jejich vznik, původní význam a změny II. Praha.
- Resl, J. s.a.: Kozolupská kronika. Národní jednota pošumavská.
- Sedláček, A. 1893: Hrady, zámky a tvrze království českého IX. Praha.
- Sedláček, A. 1905: Hrady, zámky a tvrze království českého XIII. Praha.
- Sedláček, A. 1908: Místopisný slovník historický království českého. Praha.
- Schaller, J. 1788: Topographie des Königreichs Böhmen IX. Prag und Wien.
- Strnad, J. 1891: Listář královského města Plzně I. Plzeň.
- Strnad, J. 1905: Listář královského města Plzně II. Plzeň.
- Vančura, J. 1928-9: Dějiny někdejšího královského města Klatov I/2. Klatovy.

LIPOVICE

o. Prachatice

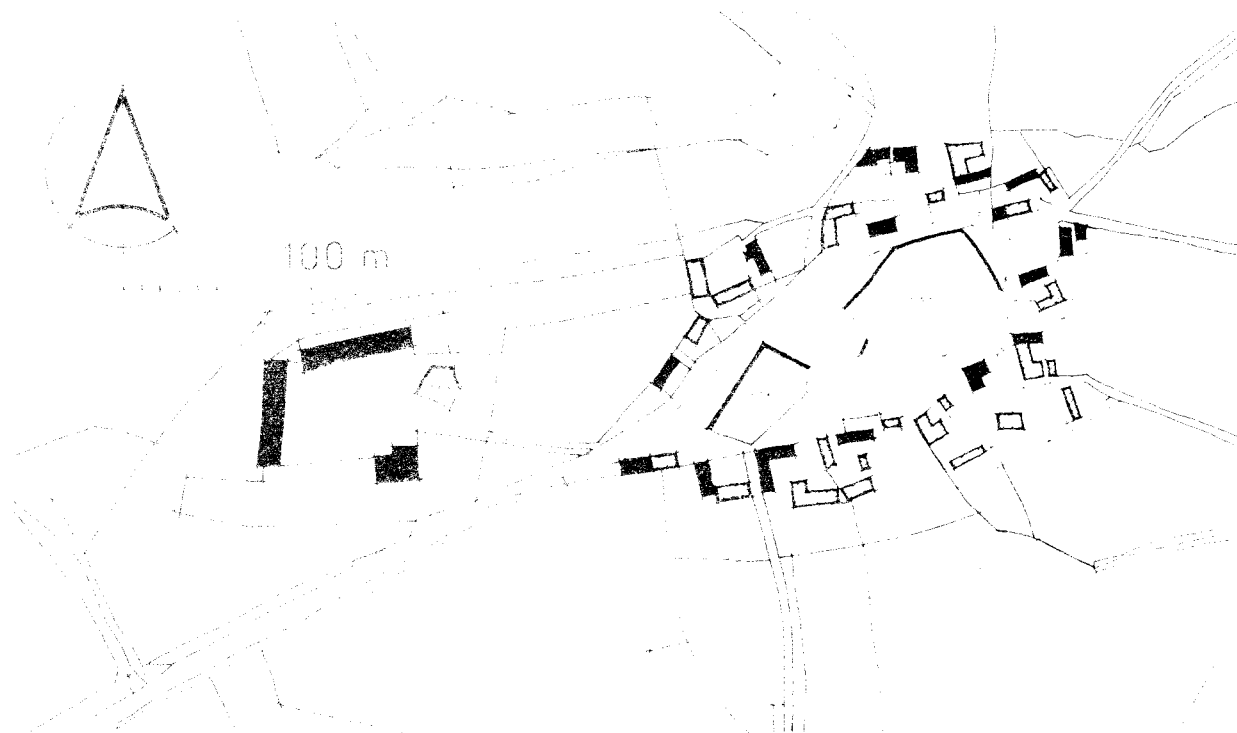
J. Anderle

Na západním konci vsi na výšně nad cestou přicházející od Vlachova Březí se rozkládá rozsáhlý hospodářský dvůr používaný JZD. Jihovýchodní nároží dvořiště zaujímá dvoupodlažní budova krytá valbovou střechou, obestavená drobnějšími objekty. Stavení, které je dnes sýpkou a skladem, bývalo kdysi tvrzí Lipovských z Lipovice.

Objekt je vybudovaný na nepravidelném obdélném půdorysu, z něhož k severu do dvora vstupuje zbytek původně zřejmě věžové stavby o čtvercové podstavě. Výškově je stavba rozčleněna do tří podlaží, z nichž první, částečně zapuštěné pod zem, je nepřístupné (obr. 2 a 3). Budova hledí do krajiny "sýpkovými" okny opatřenými mřížemi a uzavíranými dřívě zevnitř okenicemi, zajišťovanými závory, zapadajícími do otvorů v obou špaletách okna. Fádni vzhled stavby oživuje výrazná profilovaná podstřešní římsa, pozůstatek renesanční fasády, pokryté kdysi sgrafity (Sedláček 1890, 228). Objekt kryje valbová střecha z bobrovek vyběhající v pult, který pokrývá torso věže. Střechu nese krov, pocházející stejně jako ostatní dřevěné konstrukce ve stavbě z doby úpravy na sýpku.

Do bývalé tvrže se dnes vstupuje vchodem opatřeným žulovým sedlovým portálem (obr. 4, 1) a valeně klenutým přízemím věže (obr. 3, 1). Okosený portál asi není v původní poloze. Mezi jeho nadpraží a levou stojku je vložen kus cihly. První nadzemní podlaží sýpky je přístupné po cihlovém schodišti. Aby mohlo fungovat, bylo třeba prorazit otvor v klenbě. Vznik klenby časově předcházeli zřízení krbu ve vyšším podlaží, který už respektuje výšku podlahy danou klenbou. Odstupnění obvodových zdí ukazuje, že původní podlaha spočívala na plochém stropě umístěném asi o čtvrt metru výš než klenba. Druhé podlaží věže je plochostropé. Z prvního podlaží sýpky do něj lze vstoupit po fošně hozené přes otvor vylámaný v klenbě. Do dvora se prostor otvírá dveřmi umístěnými v široké, segmentem klenuté nise. Po přistavení "šupny" tudy byly spouštěny pytle s obilím. Podobné niky se nalézají také v obou bočních stěnách. Případné otvory jsou zazděné.

Do jedné z nik byl dodatečně vestavěn krb (obr. 5). Nad jeho římsou jsou znatelné stopy výzdoby, projevující se jako ryté linie v omítce. A. Sedláček (1890, 228) s odvoláním na starší popis hovoří o tom, že nad krbem a okolo něho bylo mnoho zašlých alegorických vyobrazení



Obr. 1: Lipovice - káň, plán z r. 1872, dle A. Sedláčka, Prácheňsko 364.

a znak Lipovských z Lipovice. Je otázkou, zda měl krb pouze funkci dekorativní, což je pravděpodobnější nebo zda se v něm i topilo. Průběh do přípodného komína je dnes slepý a existenci samotného komína nelze ověřit. Kruhové kroje a výzdoba nadezí patrně doznívající renesanci. Přesnější datování je problematické. Ve výzdobě byl údajně použit znak Lipovských, umístěný prý rovněž na portálu (Sedláček 1890, 228), dnes neidentifikovatelném. Lipovští zde sídlili do čtyřicátých let 16. století. V 17. století byla Lipovice jejich majetkem v letech 1672 až 1677 a 1682 až 1693 (Sedláček 1890, 229). Zdá se, že krb vznikl až v 17. století.

První nadzemní podlaží svpký rozděluje příčka na dva nestejně velké prostory. Příčka sněruje šikmo k obvodové zdi. Respektuje tak niku dnes zazděného otvoru, v němž se patrně nalézal původní vchod do pozdněgotické láze tvrze. Rozměrům niky odpovídá portál z obr. 4, 1. - předpokládaným vchodem souvisí ciblový stupínek v koutě při nise. K tomuto prostoru se vázala komunikace do dalšího patra. Je třeba upozornit, že situace případného vstupu není dostatečně jasná a naše interpretace je tudíž jen pravděpodobnou hypotézou. Ve větším plochostropém prostoru prvního podlaží úpravy na sýpku setřely stopy starších stavebních jevů, vyjma uskočení jižní obvodové zdi.

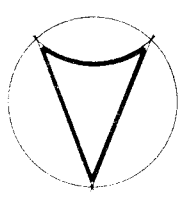
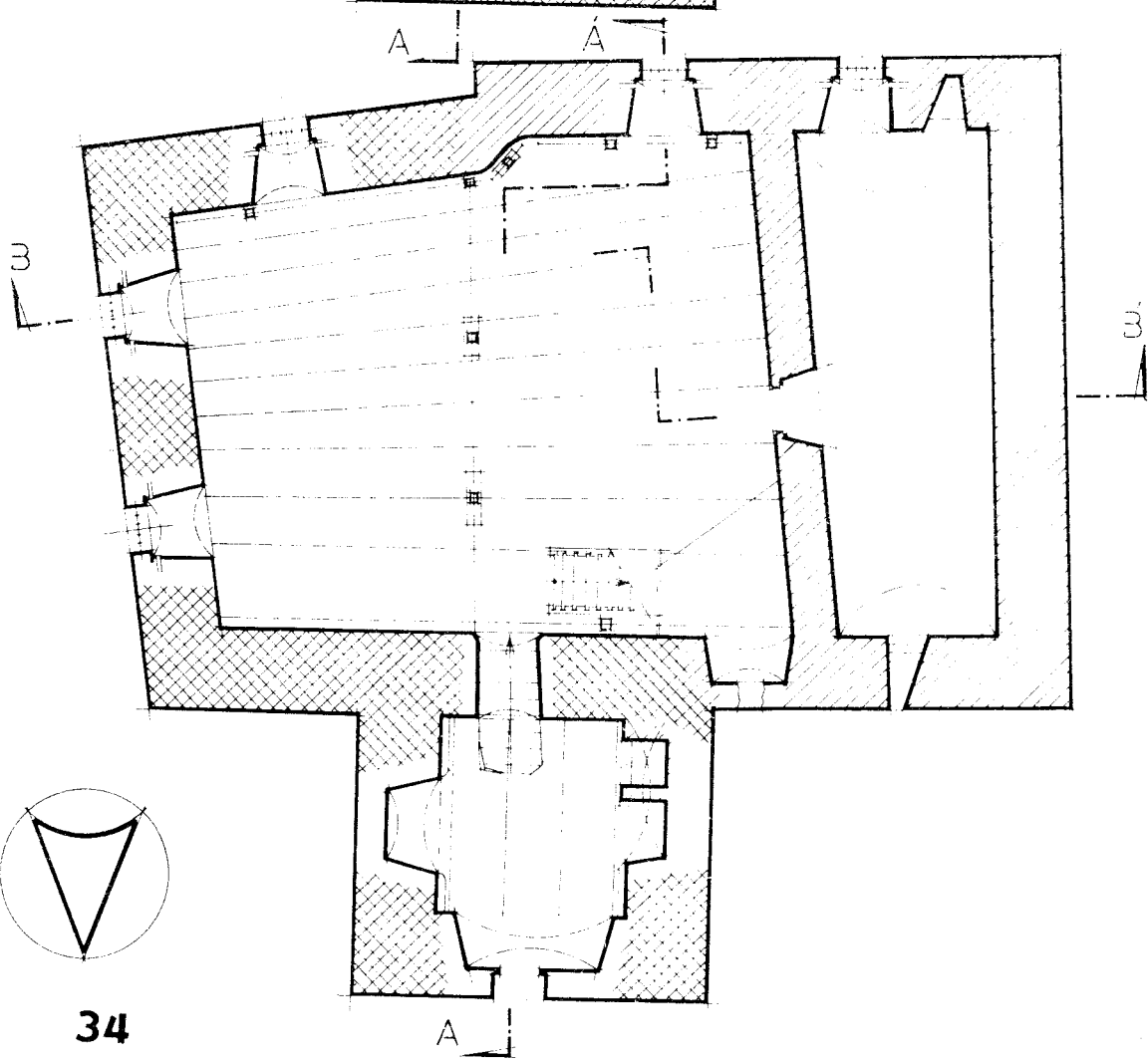
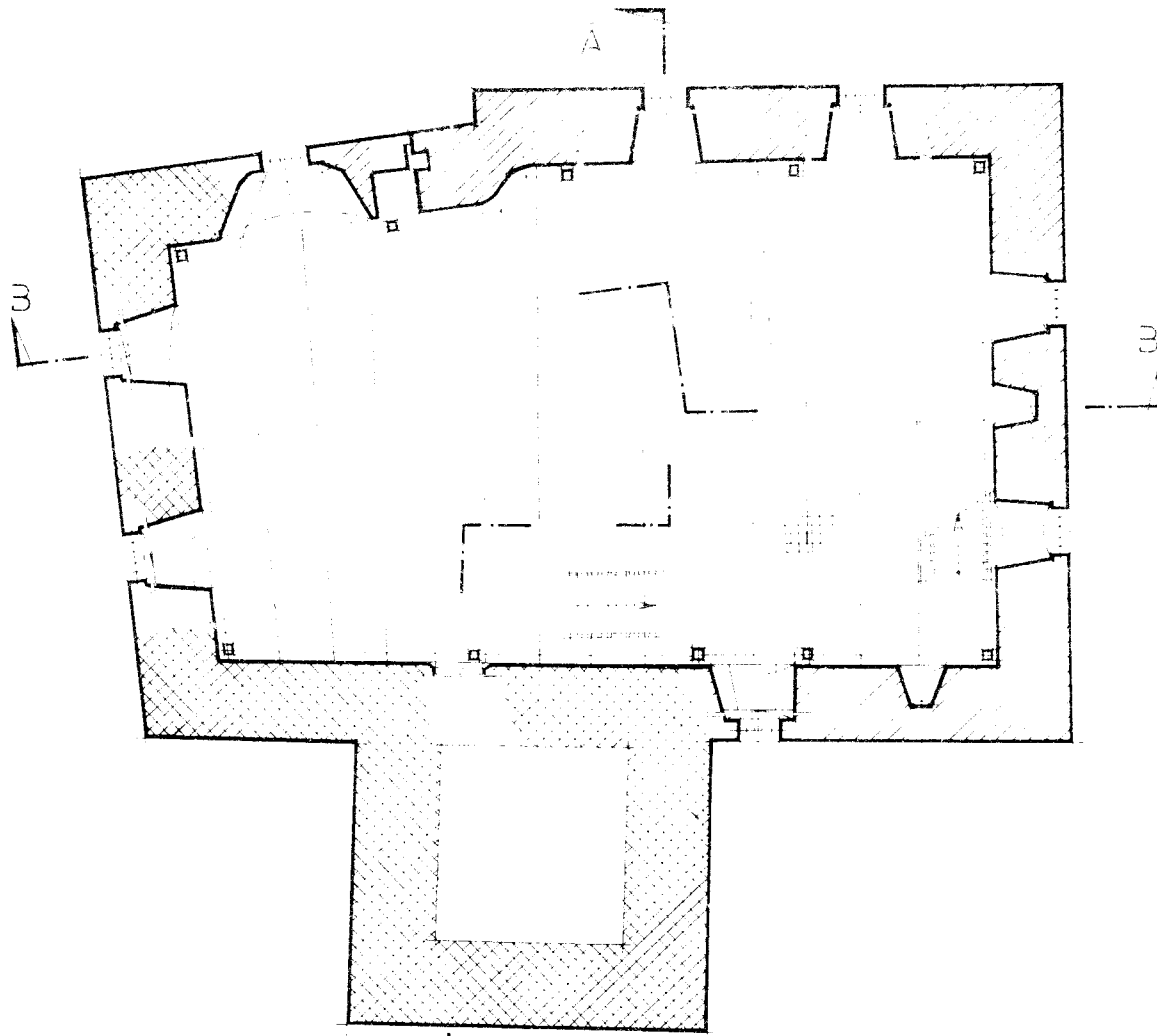
Vstupem uprostřed příčky, oznaženým subtilním, zřejmě velmi pozdním sedlovým portálem (obr. 4, 2), lze vejít do druhého, menšího, valeně zaklenutého prostoru. V jižním klenebním čele se nalézá zazděné střílnové okénko a vedle něho později zřízené "sýpkové" okno umístěné tak, aby byla zachována symetrie s okny horního patra. Osa střílnového okénka je výrazně sešikmena tak, že směřuje větší příchozímu, bližšímu se po cestě z Vlachova Březí. Podobně upravené je také střílnové okénko v protilehlé stěně. Zde jeho osa míří do prostoru vstupu do tvrze.

Z větší mírousti právě popsaného podlaží se po dřevěných schodech vystupuje do dalšího patra. Únitřní členění se zde nedochoválo. A. Sedláček (1890, 228) tvrdí, že příčka, zachovaná v nižším podlaží, procházela i tímto patrem. Patrně tomu tak skutečně bylo v době, kdy vznikala nika okna se zděnými sedátky při stoku paláce a věže. Sklon jejich špalet respektuje předpokládanou

Obr. 2: druhé a první nadzemní podlaží objektu.

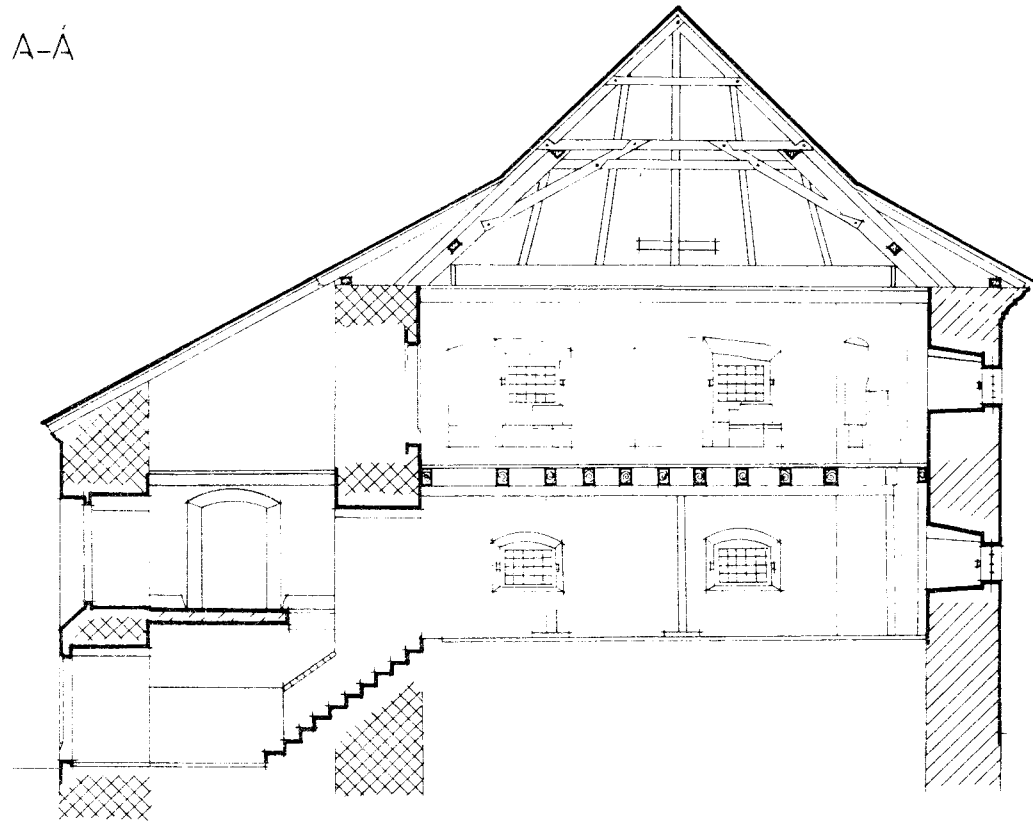
Obr. 3: řezy objektem.



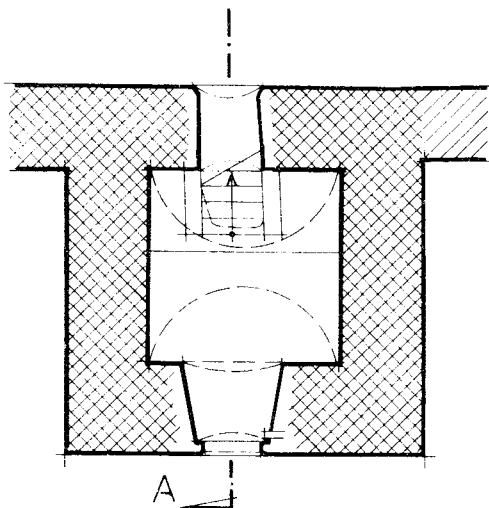
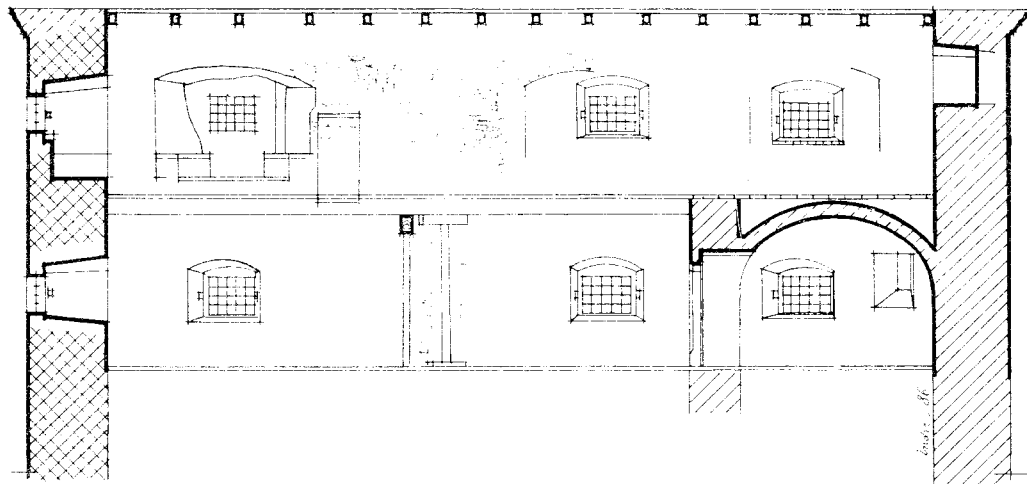


34

A-Á



B-B



ZDVO:



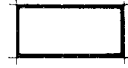
2. polovina 14. století



mladší gotická fáze

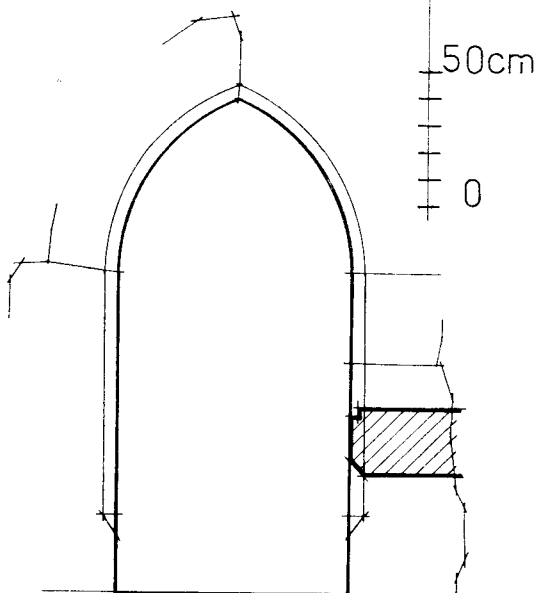
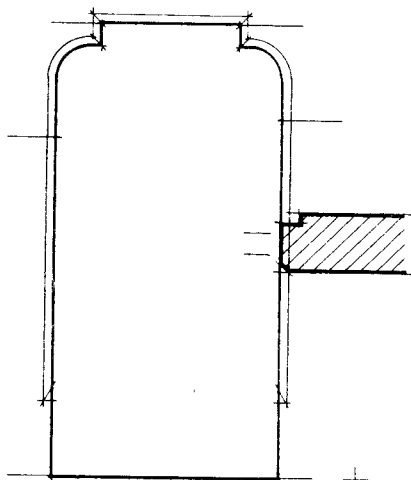
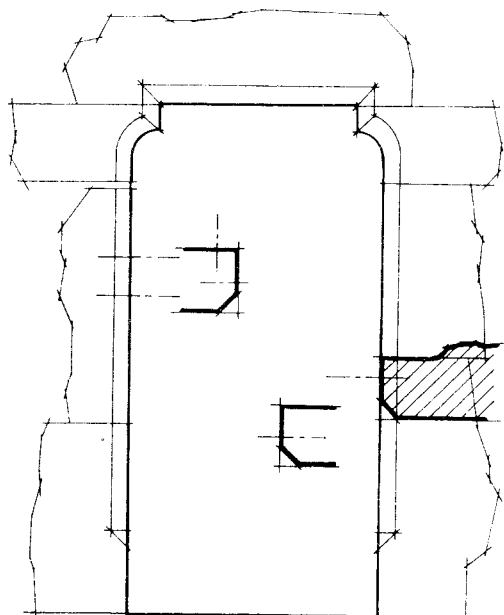


renesanční



mladší a neurčené

0 5 m



příčku. Naopak dlažba z červené pálených dlaždic formátu 17 x 23 cm, pokrývající podlahu nad klenutou místností, vznikla v době, kdy příčka už nestála, protože dlažba překrývá její korunu.

Druhé podlaží sloužilo už v nejstarších fázích života sídla za obydlí. Dokládají to široké okenní niky se sedátky a přítomnost prevetu.

Při pohledu na plán (obr. 2) upoutá zlom v průběhu jižní obvodové zdi. Nevíme, co vedlo stavitele k tak kurioznímu navázání zdi. Tento zlom od sebe odděluje dvě základní etapy vývoje stavby. Bližší rozbor těchto fází je možný díky jevům zachovaným ve druhém podlaží.

Východní část paláce za zlomení je starší než větší západní část. Starší fázi datuje hrotitě okosený portál s pozůstatky syté modré polychromie (obr. 4, 3) do druhé poloviny 14. století. Bylo jím možné vstoupit z druhého nadzemního podlaží do věže. Dnes je otvor zazděn. Okenní niky na rozdíl od výklenků v mladší části zde mají zděná sedátka vestavěná na spáru. Výjimku tvoří sedátko provázané s pravou špaletou široké okenní niky, klenuté kamenným segmentem, umístěné v jižní obvodové zdi. Zde však špaleta a sedátko vznikly při zřízení prevetu v mladší fázi.

Rozsah staršího paláce přesně neznáme. Určitými vodítky jsou poloha zlomu v jižní obvodové zdi a skutečnost, že vstup do věže je stlačen co nejvíce k jejímu jihovýchodnímu nároží. Podle těchto známek se zdá, že západní obvodová zeď staršího paláce nebyla v jedné frontě se západní stěnou věže (obr. 6, 1).

Okenní niky ve východní obvodové zdi nejsou stejně široké. Zatímco výklenek při jihovýchodním nároží vykazuje přibližně stejnou šířku jako sousední nika v jižní zdi, výklenek při severovýchodním nároží je znatelně užší. Nedá se vyloučit, že je to náhodný jev, ale stejně dobře může tato okolnost signalizovat rozdělení staršího paláce na dva trakty. Tento výklad zpochybňují malé rozměry místností při případném rozdělení podlaží na dvě části i řídký výskyt dvoutraktové dispozice v době vzniku této fáze. Užší část při věži by pak zahrnovala také komunikační funkci. Zda věž a starší palác vznikaly společně, nebylo možné ověřit; je to však pravděpodobné.

Zbývá se zmínit ještě jednou o robustním sedlovém portálu (obr. 4, 1), osazeném v dnešním vstupu do objektu. Jeho archaické formy dovolují předpokládat, že patřil už k vybavení

Obr. 4: Lipovice - portály z objektu.

staršího paláce, tj. že vznikl už ve 2. polovině 14. století.

Na starší palác, jehož západní stěna byla patrně zrušena, navázala pozdněgotická přístavba. Datovat ji můžeme pouze podle sedlového portálu (obr. 4, 2) umístěného v prvním nadzemním podlaží, který vznikl patrně na sklonku 15. století.

Druhé podlaží přístavby rozdělovala příčka dosud zachovaná v nižším patře. Také zde jsou v jižní obvodové zdi pozůstatky širokých okenních nik s kamennými segmentovými záklenky. Nika se zděnými sedátky se nalézá rovněž v severní zdi. Sedátka jsou zřejmě provázána se špaletami. V prostoru, který dříve oddělovala příčka, se zachovala malá zazděná okénka umístěná vysoko nad podlahou. Parapet okénka v severní zdi se ocitá 120 cm nad podlahou. Okénko v západní zdi (obr. 3, 2) je umístěno ještě výše, takřka pod stropem. Po obou jeho stranách se nyní nalézají "sýpková" okna umístěná v běžné výši jednoho metru nad podlahou. Zda využívají starší otvory, nebylo možné ověřit.

Pokud lze sledovat, je zdívo pozdněgotické fáze kamenné, s řídkým použitím stavební keramiky. Partie okolo zlomu v jižní obvodové zdi je budována z cihel, dlaždic a nepečlivě provedeného kamenného zdiva. To zřejmě souvisí s úpravou prevetu, který zde vznikl pravděpodobně až v renesančním období. Zachovaná chodbička k prevetu je přeložena fošny. Její podlaha se nalézá asi 10 cm pod úroveň dnešní podlahy sýpky (obr. 3, 2). Podle silnější fošny fungující jako nadpraží se zdá, že vstup byl směrem do místnosti opatřen nějakým rámem nebo zárubní. Blíže k vlastnímu záchodu je ve výšce asi 80 cm v boku vstupní chodbičky umístěn malý čtverhranný výklenek o světlosti 27 x 27 cm. Snad sloužil k odložení světla.

Renesanční stavební fáze, jak se zdá, neovlivnila hmotové uspořádání objektu. Stavební rozvoj však patrně zaznamenal hospodářské příslušenství tvrze. Na sídlo na západě navazují zbytky stavby, z jejichž nadzemních částí zbývá pouze urovnaná hromada trosek, avšak pod nimi se nalézají poměrně rozsáhlé váleně klenuté sklepy, které zřejmě byly spojené s podzemními prostory tvrze. Průchod je dnes zazděn. Nemáme jistotu, kdy tato stavba vznikla. Na indikační skice z r. 1837 není zobrazena, avšak starší popis uvedený A. Sedláčkem (1890, 228) zmíněné sklepy zná. Stavba už byla zřejmě v dnešním stavu v době vzniku indikační skicy, kdy rovněž už stály dnešní fronty stodol a chlévů (obr. 1). A. Sedláček (1890, 228) se zmiňuje o sgrafitech zachovaných v sousedství mimo objekt tvrze. Renesanční původ zmíněné stavby se tedy nedá vyloučit.

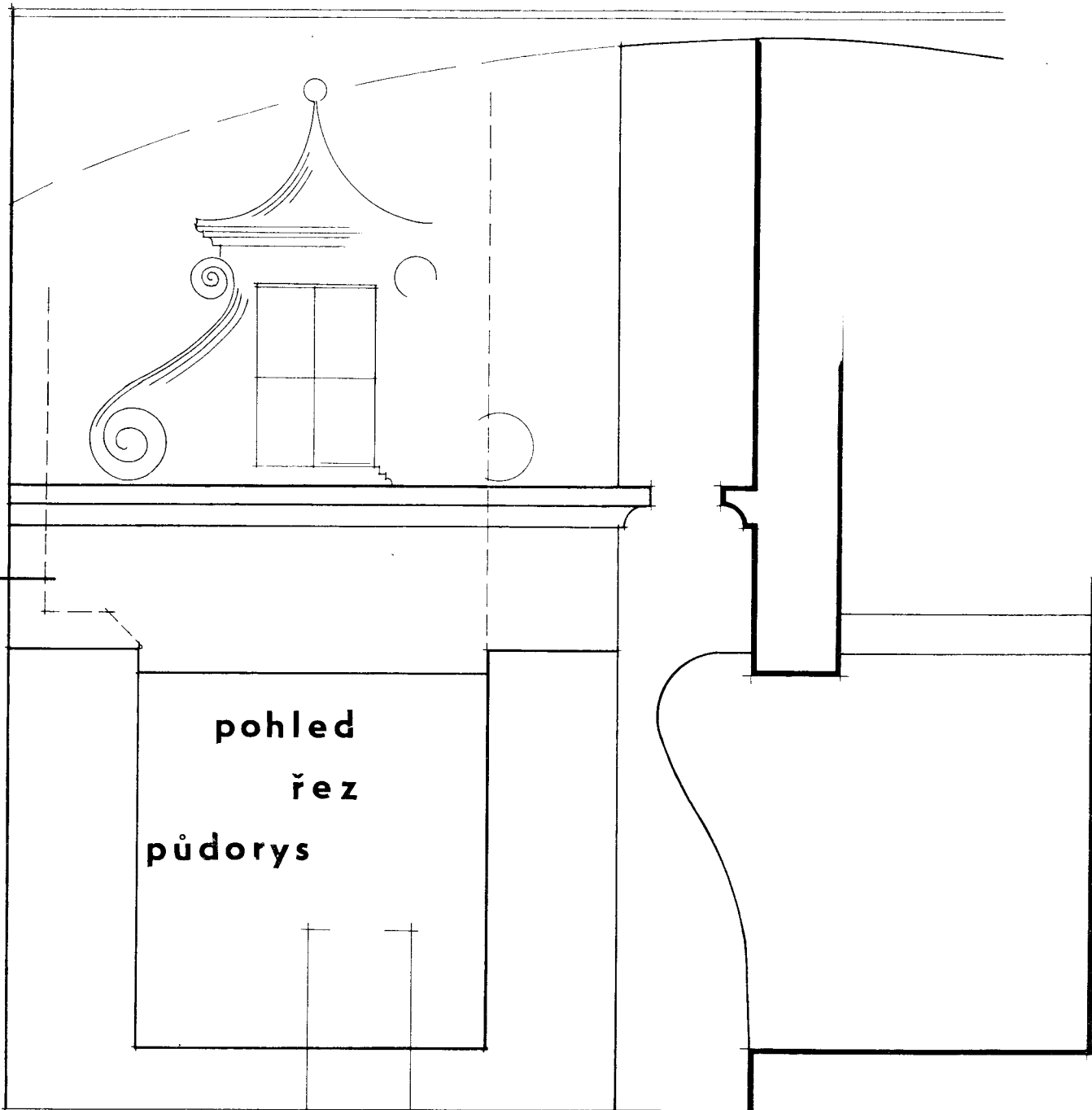
Výše citovaný pramen uvádí, že ve dvoře se nalézají pod zemí zdi a veliké sklepy. Mezi silnicí a tvrzí prý existoval hluboký příkop s parkánem (Sedláček 1890, 228). Popis, který A. Sedláček cituje, byl publikován na začátku šedesátých let 19. století.

Pro starší období existence lipovické tvrze schází historické doklady. V literatuře je znám pouze údaj z roku 1336, kdy je uveden jistý Jan de Lipowicze (Profous 1949, 628). Z výsledku průzkumu stavby víme, že v té době už tvrz zřejmě stála. Další zmínky o Lipovici jsou až z let 1404 a 1435 (Profous 1949, 628). V roce 1454 byl již mrtev Michálek z Lipovice (Sedláček 1890, 228). Jeho dědicem se stal Chval z Lipovice, který si vyprosil lipovické zboží se vsí Žárovou jako odměň. Podobně získal boršický statek v roce 1461 po zemřelém bratru Markvartovi. Lipovští byli zřejmě závislí na svém mocném rožmberském sousedovi. Z roku 1452 (Sedláček 1890, 228) pochází údaj o tom, že Chval je v rožmberských službách. V roce 1468 spolu s Rožmberky vypověděl nepřítelství císaři Bedřichovi (ibidem). Sedláček opírající se o archiv třeboňský a DD píše: "ale králi svému, od něhož pan Jan tehda odstoupil, zdráhal se starý voják opovědět a bezpochyby proto nemalou líseň snášel" (ibidem).

Lipovští vystupují i v pozdějších letech v listinách hospodářské povahy. Lipolt Chval z Lipovice se v roce 1514 dohodl se sedlákem z Chocholeté Lhoty na zřízení stoky (ibidem). Lipovští se tehdy zřejmě na svém zboží věnovali rybníkářství, o čemž svědčí pozůstatky kaskády rybníků, táhnoucí se údolím od Lipovice k Chocholeté Lhotě a Budkovu.

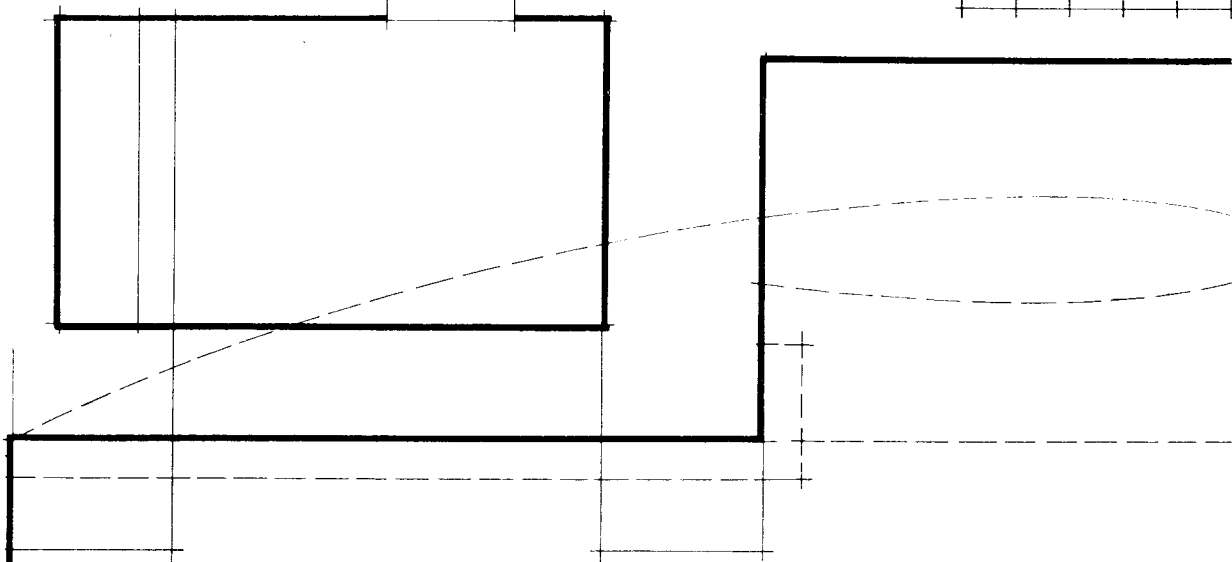
Roku 1544 bratři Lipovští prodali v Lipovici tvrz, dvůr poplužní s poplužím, celou ves a v Žárové a v Kosmě kmetci dvory Divišovi Boubínskému z Újezda (Profous 1949, 628, Sedláček 1890, 229). Jeho syn Jetřich po dohodě s bratřimi obdržel v roce 1556 jako svůj podíl lipovický statek (Sedláček 1890, 229). Po jeho smrti nejstarší z pozůstalých synů Diviš vyplatil v roce 1591 bratry a sám pobýval na Lipovici (ibidem).

Diviš se v roce 1618 připojil ke stavovskému povstání. Nemocný byl v Písku zajat císařským velitelem Huertou. Krátce na to zemřel. Řadou machinací se Huertovi spolčenému s Janem Častolárem podařilo dosáhnout konfiskace Lipovice, která byla obratem roku 1623 prodána Janovi staršímu



pohled
řez
půdorys

0 50 cm



Častolárovi z Dlouhé Vsi (ibidem). Huerta se totiž nemohl domoci peněz, které mu Diviš "půjčil" na lipovickém zboží, aby se zavděčil a zakryl své provinění v povstání proti císaři (Teplý 1935, 36). Stav zboží je tehdy charakterizován takto: "na Lipovici dvůr skrze vojáky opuštěný", ves Lipovice, Osovec shořelý, ves Žárovna (odhadnutá r. 1623 na 400 tolarů) (ibidem).

Častolárové drželi Lipovici do roku 1665 (Sedláček 1890, 229). Po další změně vlastníka ji v roce 1672 koupil Jan Maximilián Lipovský z Lipovice, ale po pěti letech ji opět prodal (ibidem).

Do držení Lipovských se zboží opět dostalo roku 1682 (ibidem). Statek se ale pro posledního majitele z rodu Lipovských Františka Karla, sídlícího na St. Smolivci, stal přítěží, takže v roce 1693 píše svému tchánu o "horlivější přímluvu u JMti knížecí, aby se ke koupi Lipovice jednou přece rozhodnul a tak té mé roztržitosti a starosti jakož i nákladných pojížděk konec se státi a já toho zbožíčka (Smolivce) pro rodinu udržeti mohl" (Teplý 1935, 36). Kníže z Ditrichštejna toho roku "vyšumovaný" statek Lipovici skutečně koupil a připojil k panství Vlachovo Březí (Teplý 1935, 36, Sedláček 1890, 229).

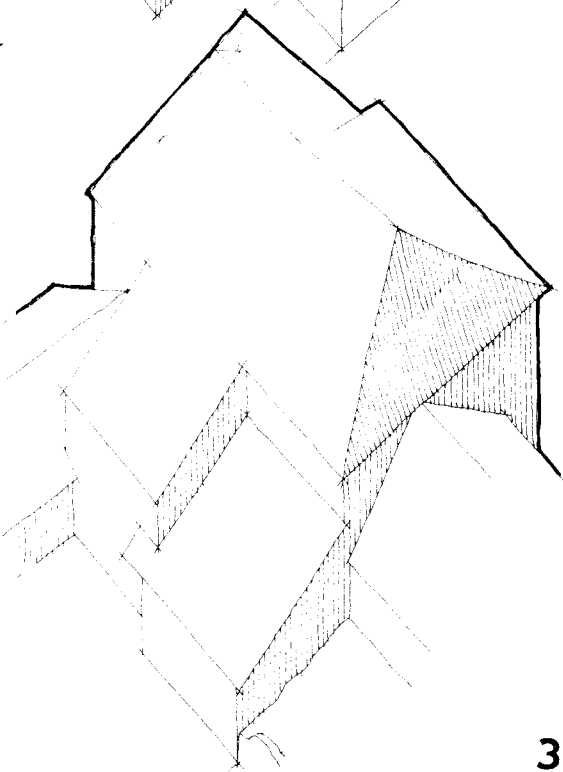
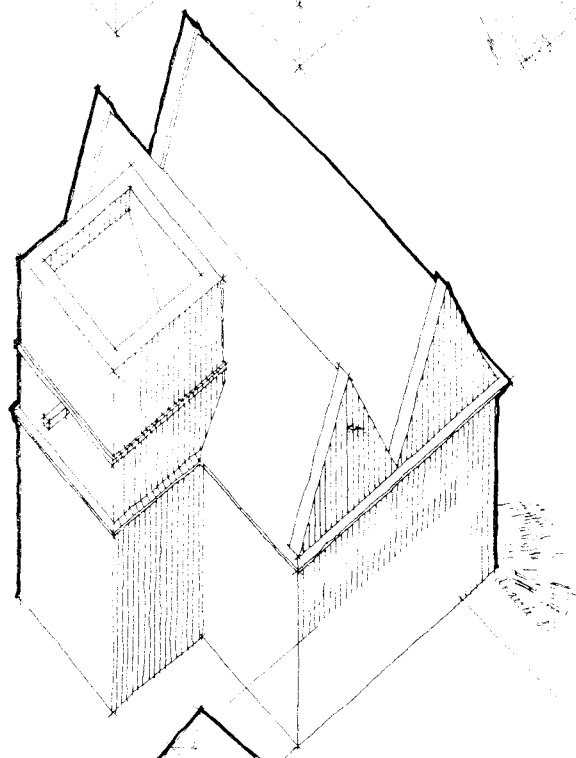
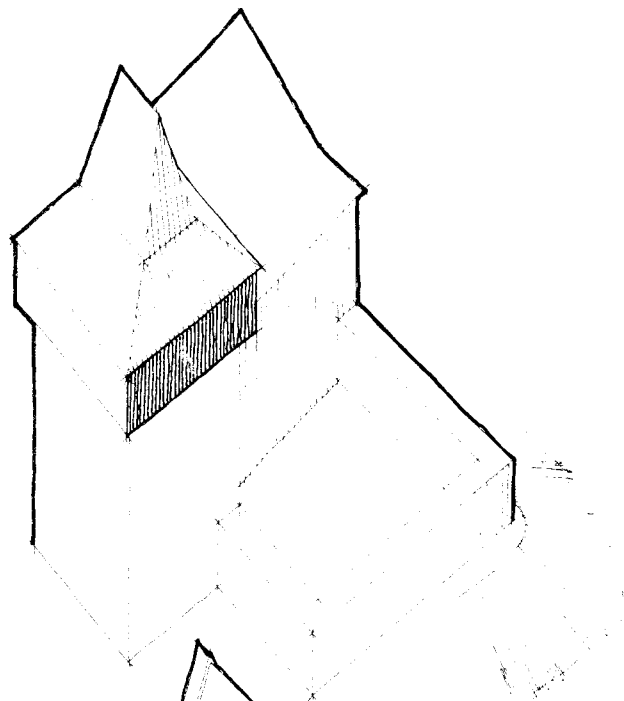
Úpadek lipovického zboží v první polovině 17. století dokumentují údaje berní ruly. Podle ní v roce 1615 zboží přiznávalo 28 osedlých, v roce 1646 dva a roku 1653 pět osedlých. Po šetření komise v roce 1654 bylo stanoveno přiznání šesti osedlých (Haas 1954, 724). I když připustíme, že přístup k definici osedlého se měnil, je přesto úpadek zřejmý. Je třeba podotknout, že oněch šest osedlých bylo počítáno z celého statku, tj. Lipovice, Žárovna, Kosmo, Vojslavice a Újezdec (ibidem). Komise uvádí, že všichni poddaní mají "prostřední a skromné živnosti" (ibidem).

Při prodeji roku 1672 byl celý statek odhadnut na 12829 kop 20 gr. Při té příležitosti se uvádí tvrz od kamene, 5 pokojů



Obr. 5: Lipovice - detail krbu

Obr. 6: Lipovice; 1 - hmotová rekonstrukce tvrze ve 2. pol. 14. st. 2 - ideální představa renesanční fáze, 3 - současný stav.



s kanceláří, ves jež má čtyři sedláky, dva sedláky pusté, jednoho chalupníka, tři pusté chalupy. "kteří bídne se obírají s hospodářstvím a potažníci slouti nemohou, ježto potahu vlastního nemají" (Teplý 1935, 36). K tomu náležela ves Žárovná, Kosmo "veska", Vojslavice a z Újezda jeden sedlák. Celkem na zboží hospodařilo 15 sedláků, 5 bylo pustých, 1 chalupník a sedm chalup bylo pustých (ibidem).

Ze shrnutí výsledků průzkumu tvrze vyplývá, že první fáze sídla, kterou můžeme sledovat, pochází ze druhé poloviny 14. století. Její existence se v psaných pramenech zřejmě výrazněji neodrazila. Ve východní části areálu tvrze tehdy stál obdélný třípodlažní palác, orientovaný dešně osovou ve směru sever - jih. Na jeho severozápadní nároží navazovala věž čtvercového půdorysu přístupná z druhého nadzemního podlaží paláce.

V pozdněgotické fázi, spadající nejspíš do konce 15. století, se palác podstatně rozrostl. Přístavba zřejmě využila prostor dvorku starší fáze. Byl zřízen nový vstup do paláce při západní straně věže. V těchto místech předpokládáme vstup do areálu tvrze i ve starší fázi.

Renesance se podílela, pokud jsme schopni postihnout, především na výtvarném pojednání stavby a na drobnějších úpravách. Do hmotové skladby objektu, zdá se, podstatně nezasáhla. Zato musíme předpokládat nákladné stavební podnikání v přilehlém hospodářském dvoře. Tvrz i dvorské stavby pokrývala sgrafita.

Určitý zájem o sídlo snad existoval ještě ve druhé polovině 17. století. Ve stavbě se však projevil, pokud víme, jen drobnými úpravami. V následujícím období byl statek součástí březského panství, které asi v bývalé tvrzi zřídilo sýpku. Toto funkční využití je v podstatě zachováno dodnes.

Sběrem byl u paty tvrze získán soubor zlomkové keramiky, pocházející převážně z přelomu 15. a 16. století. Několik střepů je možné datovat pravděpodobně do 14. století. Soubor je uložen v ZČM v Plzni pod reg. č. 86-2.

LITERATURA

Haas, A. 1954: Berní rula 28, kraj prácheňský II. Praha.

Profous, A. 1949: Místní jména v Čechách, jejich vznik, původní význam a změny II. Praha.

Sedláček, A. 1890: Hradky, zámky a tvrze Království českého VII. Praha.

Teplý, F. 1935: Sto let života vesnic někdy králováckých na Volyňsku (1692 - 1800), Strakonice - ko 1, 6 - 13, 36 - 44, 91 - 99.

DOLNÍ POLŽICE

o. Tachov

P. Rožmberský, M. Trachtla

V Dolních Polžicích, ležících 2 km východně od Bezdruzic v okrese Tachov, bylo v roce 1985 zkoumáno a zaměřeno tvrziště, kde stálo nejstarší panské sídlo v Polžicích. Hned úvodem bude nutné vysvětlit určité rozpory ohledně místního jména. Historické jméno Polžic bylo totiž v roce 1947 změněno na Dolní Polžice v souvislosti se změnou jména dominikální vsi Harlosee, ležící na polžickém katastru. Ta se totiž také od roku 1947 nazývá Horní Polžice (Burdová 1971, 211).

Zmíněné tvrziště se tedy nachází na dolnopolžickém katastru, v levobřežní straně bezejmenného potůčku na jihovýchodním okraji Dolních Polžic. Je situováno na poměrně srázném, skalnatém boku údolí od jeho močálovitého dna až po údolní hranu, kde terén přechází do roviny. Plató, kde stála vlastní tvrz, je příkrým terénním zlomem rozčleněno na dvě části. Větší, horní část se jen mírně svažuje ke dnu údolí, část pod zlomem je téměř rovná. Snad zde byl upraven terén pro nějaký vedlejší objekt; hlavní stavba tvrze jistě stála na horní, větší části tvrziště. Z vlastních staveb se však na povrchu tvrziště nic nezachovalo.

Oválný příkop a val, obklopující vlastní tvrziště, vykazuje v různých místech rozdílný stupeň

zachování. Nejhlubším místem příkopu byla jeho horní část, i když je v současné době využívána jako místo příležitostné skládky. Na bocích tvrziště se příkop prudce svažuje ke dnu údolí, kde je poměrně mělký, i když do něj od vlastního tvrziště spadá skalnatá stráň. Val býval nejmohutnější v horní části, na hraně údolí a okolního terénu; je zde však téměř zničen zahradou blízké usedlosti. Také na straně, obrácené ke vsi, mnoho z valu nezbyvá. Stával zde ovčín, jehož výstavba a provoz značně narušily těleso valu. Ve spodní části tvrziště chybí těleso valu i příkop úplně. Absenci valu a příkopu v těchto místech vysvětluje existence nové studny a vedení vodovodu k blízké usedlosti (potvrzeno v rozmluvě s majitelem).

Obyvatelé Polžic (po druhé světové válce zde proběhla výměna obyvatelstva) kladou polžickou tvrz na protilehlý, mírný svah údolí, poněkud proti proudu potoka. Velké stavení s mohutnými zdmi zde bylo zbouráno před několika lety. O námi popisovaném tvrzišti buď vůbec nevědí, nebo se domnívají, že jde o propadlé sklepy.

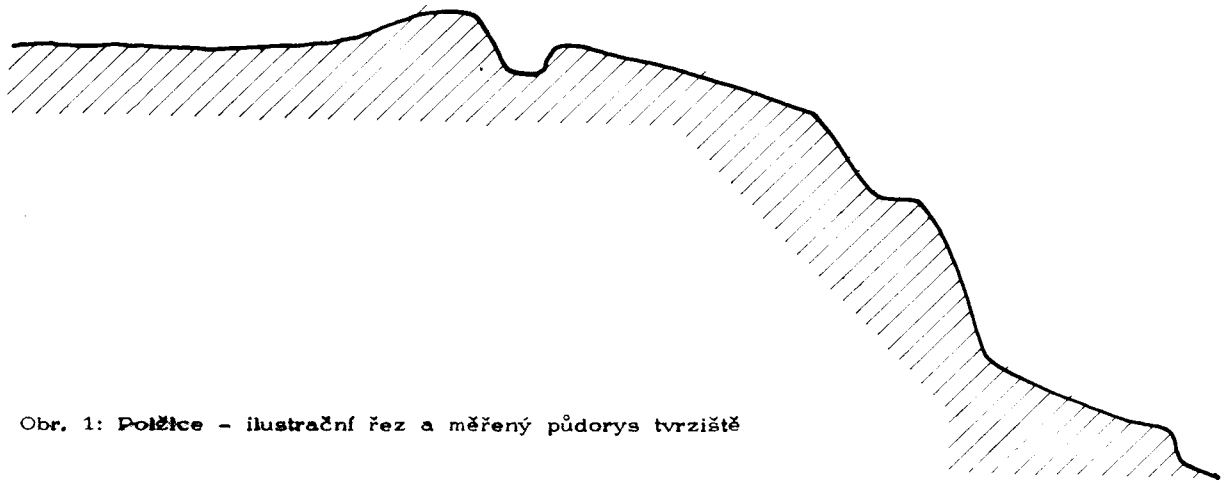
V Sommerově topografii (1838, 283) je připomenuto, že v Polžicích je znát místo, kde stál "hrad". O tvrzišti v Polžicích za ovčínem se zmiňuje též Heber (1844, 230), o "Schlossbaufragment" mluví i Watterich (1845, 981). O "staré tvrzi" v Polžicích činí okrajovou zmínku také O. Lenz (1931, 12) a tvrziště na jihovýchodním okraji Polžic je stručně zmíněno v nejnovějším díle o hradech, zámcích a tvrzích (Kolektiv 1985, 270).

Při zaměřování tvrziště byly získány pouze tři atypické zlomky stěn nádob, pocházející rámcově z 12. - 13. století (datoval F. Frýda), uložené v Západočeském muzeu v Plzni, fond HA, inv. č. 23617. Archeologické datování může korespondovat s první písemnou zprávou o Polžicích. Jde o závěť (originál z roku 1227) velmože Kojaty z Mostu, syna Hrabšova (Erben 1855, 332 - 333). Bezdětný Kojata odkázal část svého majetku církvi, několik vesnic svému příbuznému a další vesnice, hlavně na Bezdrůžicku, svým služebníkům (servientes). Jeden z nich, Blažej, dostal Polžice.

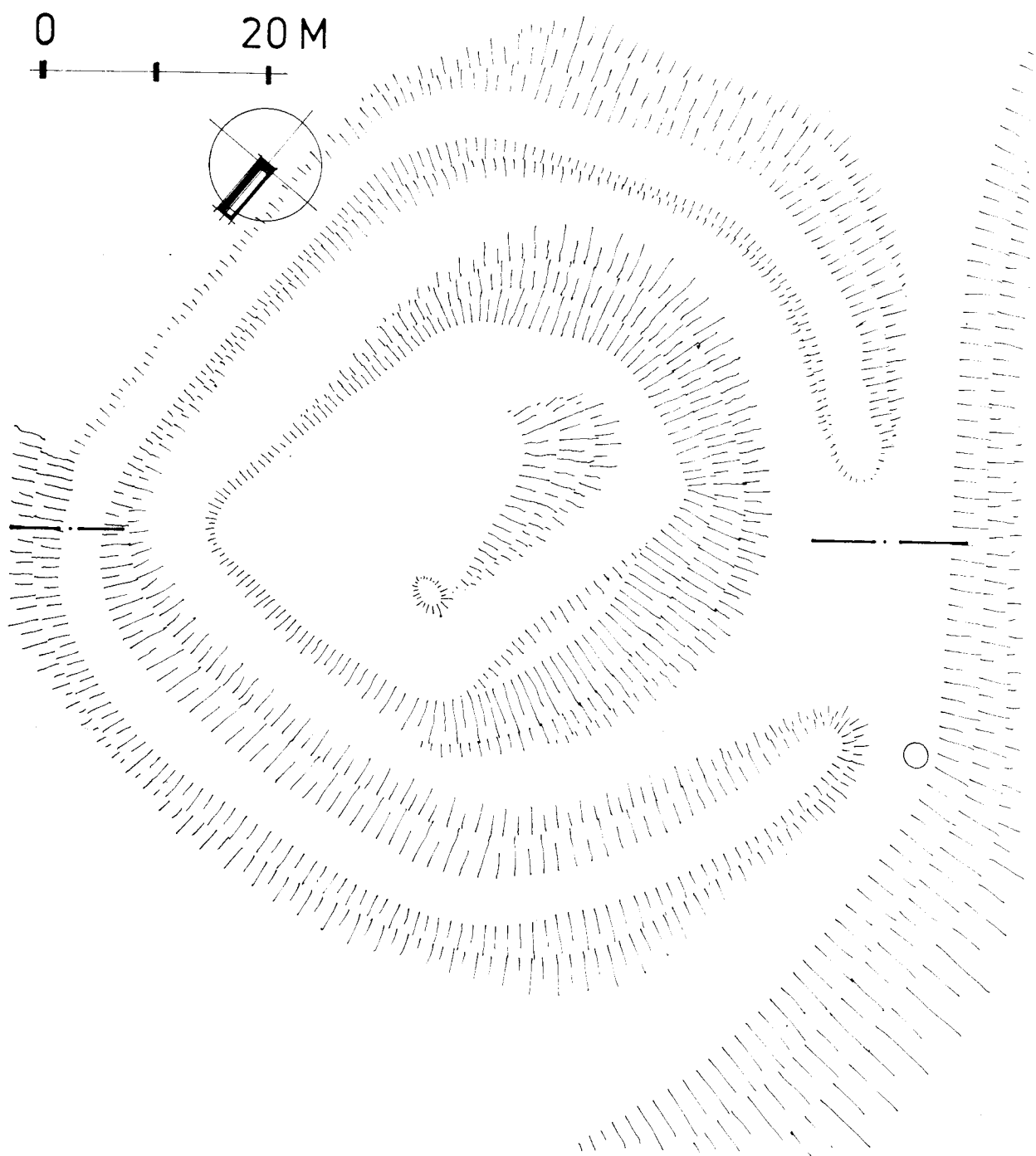
V tomto období se v Čechách rozpadá hradecká soustava a s ní i příslušné vojenské družiny, jejichž členové se stávají příslušníky vznikající drobné šlechty (Štěpánek 1965, 214). Snad i osoby, jmenované v listině z roku 1227 byly členy velmožovy družiny a odkázané vsi byly jakousi jejich výsluhou. Lze předpokládat, že výše jmenovaný Blažej, popřípadě jeho nejbližší potomci si v Polžicích vybudovali opevněné sídlo - nyní tvrziště na jihovýchodním okraji vsi.

Analogická situace je v západních Čechách známa z archeologicky zkoumaného sídla drobného feudála v Mělnici, okr. Domažlice (Frýda 1985, 65 n.). Podle této analogie se dá hypoteticky uvažovat o vnitřní zástavbě polžické tvrze; tvořily ji nejspíše stavby dřevohlinitých konstrukcí. Zpráva A. Hebera (1844, 230) o tom, že zdivo tvrze bylo použito ke stavbě pivovaru, je problematická. Jak autor uvádí, v jeho době tu byl již jen páhrbek s příkopy a valy, porostlý travou a pivovar byl ve zříceninách. Informaci o zdích získal tedy patrně z místní tradice a podle všeho nebyla pravdivá. Na stavbu pivovaru mohlo být použito případně materiálu z jiného objektu. Jak dlouho sloužila původní polžická tvrz jako sídlo drobných feudálů, nelze za současného stavu poznání říci. Osídlení místa se nejspíše neprotáhlo do 14. století - sběrem keramiky bývá většinou zachycen zánikový horizont. Samozřejmě je, že při nálezů tří střepí nelze tento názor považovat za definitivní; rozhodující slovo ke vzniku, době trvání a způsobu zástavby tvrze může říci jen řádný archeologický výzkum.

Ve 14. a 15. století patřily Polžice Harantům z Polžic (Sedláček 1908, 716). V 17. století zaznamenaná tradice rodu z Polžic a Bezdrůžic jmenuje k roku 1346 Haranta Polžického z Polžic a na Polžicích (Lenz 1931, 24). V letech 1360 - 1379 připomínán Bušek z Bezdrůžic, podle kohoouta ve znaku příbuzný Polžických (Sedláček 1937, 55). Podle O. Lenze (1931, 24) mu patřily vsi Nová Ves, Polžice a Potín; dle berního rejsbíku Plzeňského kraje z roku 1379 však Buškovi patří pouze Bezdrůžice a Potín, z kterých platí pět hřiven. Polžice nejsou v tomto pramenu výslovně uvedeny - pravděpodobně patřily Bohuslavovi ze Švamberka ke Krasíkovu, který platil za nejménované vesnice 76 a půl hřivny (Emler 1876, 27). Konkrétní zprávu o Polžicích máme pak až z roku 1460, kdy Jetřich z Gutštejna zapsal do desek zemských věno své manželce Elišce ze Schönwaldu (Emler 1872, 296). Zápis se rozpadá do dvou částí; první část, oceněná na 550 kop grošů, obsahuje několik vesnic a pozemky okolo hradu Falštejna, zatímco druhá část, oceněná na 50 kop grošů, se týká pouze poplužního dvoru v Polžicích. Jetřich pocházel z trpistické větve Gutštejnů a sídlil nejspíše na Falštejně (Sedláček 1937, 56). Způsob zápisu napovídá, že polžický dvůr byl jako zvláštní statek přivtělen k falštejnskému panství, k němuž byl snad získán od



Obr. 1: Polžice - ilustrační řez a měřený půdorys tvrziště



od Polžických z Bezdružic.

Ves Polžice nejspíše zůstávala v držení Švamberků, neboť v roce 1544 je jmenována ve výčtu vsí, patřících ke Krasíkovu (Lenz 1931, 107). V roce 1548 byly vsi Polžice a Pačín odprodány majiteli panství Bezdružice, Hanušovi Elpognárovi z Dolního Schönfeldu (Sedláček 1937, 47, 55). J. Sommer (1838, 278) tvrdí, že Polžice, než-li připadly k Bezdružicím, patřily Šebestiánovi "von Burgstall". Sommerův údaj se nepodařilo ověřit; snad se týká polžického dvora, který měl zřejmě jiné majitele než ves.

V roce 1559 udělil Hanuš městu Bezdružicím nová privilegia. Spolusignátorem byl také Leonard Elpognár z Dolního Schönfeldu sezením na Polžicích (Lenz 1931, 64). Roku 1569 koupil Jáchym ze Švamberka od Elpognárských z Dolního Schönfeldu bezdružické panství (nejspíše i s Polžicemi vsí i dvorem) a spojil je s Krasíkovem (Sedláček 1937, 56). V seznamu obyvatel podle víry z roku 1651 pro panství Krasíkov je v Polžicích jmenována paní Kordula, nádvorná, dále čeledín, pohůnek, ovčák, kuchařka a dvě děvečky. Pak následuje rychtář a sedláci (Lenz 1931, 165).

Panství Bezdružice a Krasíkov byla spojena až do roku 1693, pak Bezdružice často střídaly majitele (Sedláček 1937, 56). V roce 1838 byly Polžice statkem v rámci bezdružického panství. Statek byl tvořen Polžicemi, kde je popisován dvůr, ovčín a hostinec, dále k němu správně patřily vsi Čeliv, Nová Ves, Potín a Kohoutov (Sommer 1838, 283). K Bezdružicím patřily Polžice až do konce patrimoniálního období (Sedláček 1908, 716).

Je-li správný náš předpoklad, že na původní polžické tvrzi končilo osídlení nejdéle na přelomu 13. a 14. století, seděl již výše zmíněný Harant Polžický jinde. Jak napovídá zpráva z roku 1460, vyvinul se v Polžicích dvůr, který můžeme označit jako rezidenční. Postupem doby se polžický dvůr funkčně změnil na dvůr podnikatelský (o těchto dvorech Chotěbor - Smetánka 1985, 48). Až do nedávné doby přežívala ve dvoře stavba, kterou můžeme podle dochovaných fotografií nazvat panským domem (za zapůjčení fotografií děkujeme Z. Procházkovi, za pomoc při realizaci plánu tvrze V. Švábkovi). Řešení otázky vzniku a stavebního vývoje mladšího sídla v Polžicích však již není náplní této práce.

LITERATURA

- Burdová, P. 1971: Změny názvů obcí a osad v západních Čechách po r. 1945 I. *Minulostí Západočeského kraje VIII*, 209 - 218. Plzeň.
- Emler, J. (ed.) 1872: *Pozůstatky desk zemských království Českého r. 1541 pohořelých II*. Praha.
- Emler, J. (ed.) 1876: *Ein Bernaregister des Pilsner Kreises vom Jahre 1379*. Prag.
- Erben, K. (ed.) 1855: *Regesta diplomatica nec non epistolaria Bohemiae et Moraviae I*. Pragae.
- Fryda, F. 1985: Mělnice, o. Domažlice. *Ročenka Klubu Augusta Sedláčka 1985*, 65 - 73. Plzeň.
- Heber, A. 1844: *Böhmens Burgen, Vesten und Bergschlösser II*. Prag.
- Chotěbor, P. - Smetánka, Z. 1985: Panské dvory na české středověké vesnici. *Archaeologia historica* 10, 47 - 55.
- Kolektiv 1985: *Hrady, zámky a tvrze v Čechách, na Moravě a ve Slezku IV*. Praha.
- Lenz, O. 1931: *Geschichte des Weseritzer Ländchens und Herren von Schwanberg und Guttenstein bis nach dem 30jährigen Kriege*. Brünn.
- Sedláček, A. 1908: *Místopisný slovník historický Království českého*. Praha.
- Sedláček, A. 1937: *Hrady, zámky a tvrze Království českého XIII, Plzeňsko a Loketsko*. Praha. (2. vydání).
- Sommer, J. 1838: *Das Königreich Böhmen, statistisch-topographisch dargestellt VI*. Prag.
- Štěpánek, M. 1965: *Opevněná sídliště 8. - 12. století ve střední Evropě*. Praha.
- Watterich, L. 1845: *Handwörterbuch der Landeskunde des Königreich Böhmen*. Prag und Leitmeritz.

Obr. 2: Polžice - indikační skica. Č. 1 - tvrziště, č. 2 - panský dům.

Obr. 3: Polžice - panský dům ve dvoře. Kresba dle fotografie.

