

# BERNARTICE

o. Tachov

Z. Procházka, J. Úlovec

Obec Bernartice, ležící v okrese Tachov při jeho hranicích s okresem Domažlice, nedaleko od starodávného hradu Přimdy, patří mezi nejstarší lokality této části západních Čech. Podle názvu **Bernartice** = Bernartici, tj. lidé Bernarta, je zřejmé, že byla založena - nám blíže neznámým - Bernartem, který je v literatuře obvykle ztotožňován se stejnojmenným přimdeckým kastelánem - "castellano Bernardo" - podle Letopisu Vincenciova zavražděným roku 1150 při osvobozování syna knížete Soběslava, vězněného na hradě (FRB II, 419). Je velice pravděpodobné, že ves doopravdy Bernart založil; první písemná zpráva o ní totiž pochází z doby jen o něco málo mladší. V listině, jejíž doba vzniku je kladena někam mezi léta 1158 - 1173, vystupují jako svědci "Milk et filius e/i/us Pribizlaw de villa Bernhardi" (Fridrich 1904-7, 237). Z tohoto zápisu jednoznačně vyplývá, že oba jmenovaní drželi ves Bernartice; jestli v ní však měli nějaké sídlo, nevíme.

Další zprávy o vsi jsou již - vzhledem k těmto - značně mladší. Tak roku 1356 jsou zde připomínáni Bozděch a jeho syn Bušek - "...Bozdiechonis et Busconis... de Bernharticz" (LC I, 60). Pomineme-li zprávu z let 1158 - 1173 jako neprůkaznou pro existenci sídla, pak tento zápis již můžeme považovat za první predikátový doklad pro jeho vznik. Jako další majitel vsi či lépe řečeno jedné její části se připomíná roku 1379 Ješek - "pars Jesskonis VIII quarte" (Emler 1876, 18). Dalším vlastníkem vsi a sídla byl Jan z Bernartic, připomínaný několikrát na přelomu 14. a 15. století. Tak v roce 1395 vystupuje jako "Jan de Pernarticz" coby svědek při provolání majetku po Sudivoji "de Lhota minor" (AČ 35, 233 - 234), roku 1400 se podílí na fundaci oltáře sv. Doroty v mutěnském kostele (LC VI, 29, též AČ 9, 242 - 244) a roku 1410 vystupuje jako svědek na dlužním úpisu Kuníka z Křenov ve prospěch opata kláštera v Teplé (AČ VI, 460). Mezi Janovy příbuzné možná patřil "Busco de Bernharticz residentis in Drahow" (LC VII, 1), připomínaný k roku 1410, nebo Hynek Konrád z Bernartic, který se stal roku 1410 farářem v Poleni (SÚA - Listiny zrušených klášterů, inv. č. 524, ŘB Kladruby 30), kam byl uveden opatem kladrubského kláštera 27. 6. 1411 (SOA Plzeň, pob. Žlutice - Klášter premonstrátů Teplá, listiny, inv. č. 102).

Jan sám však zemřel někdy před koncem roku 1412, protože tehdy byl provoláván majetek po něm coby odúmrlí a proklamace byla vyhlášena na 27. ledna 1413 do Stříbra (SÚA - DD 15, fol. 183 - 184, vydáno v AČ 36, 378 - 380 a AČ 3, 484). Neměl pravděpodobně mužské potomky, protože i když bylo nápadníků na statek několik, žádný z nich do jeho rodu nepatřil. Kromě Purkarta z Kolovrat a Bezdruzic, jehož manželkou byla právě Janova dcera Markéta, to byli dále Beneda z Volšštejna a Martin z Ostromeče s několika dalšími jmenovanými, kteří měli u Jana pohledávky ve výši 500 kop pražských grošů. Celý majetek, při jehož popisu se mj. připomíná "...in Pernarticzich municione, curia arature, curiis rusticalibus cum censu..." (ibidem), tedy tvrz, poplužní dvůr a poddanské dvory s platy, pravděpodobně získali Beneda a Martin, protože roku 1431 je v jiném zápisu jmenován "...Johannis de Ostromecz residentis in Pernartycz" (LC VIII - X, 165), zřejmě syn Martinův. Důležitější však je, že k roku 1413 se v zápisu uvádí poprvé výslovně tvrz - "municione", na jejíž existenci do této doby soudíme - jak bylo již výše naznačeno - pouze podle predikátů.

Po roce 1431 došlo k dalším změnám majitelů Bernartic, o nichž však žádné zprávy nemáme. Někdy po tomto roce je však získal Purkart z Hořešovic, protože roku 1459 se připomíná jako Purkart z Hořešovic seděním na Bernarticích (SOA Třeboň - Cizí statky I, listiny, inv. č. 69, sign. II 25-3). Další podobnou zprávu máme z roku 1486, kdy Bernartice již vlastnil Jan z Hořešovic (Sedláček 1905, 111; autoři neměli možnost tuto zprávu ověřit). Jejich potomkem byl zřejmě Jindřich Purkart z Hořešovic a v Bernarticích, který roku 1502 vystupuje jako svědek při prodeji mezi Oldřichem z Hrádku a bratry Lvíkem a Markvartem z Řeneč (AČ 8, 530). Roku 1518 pak dostává Jindřich starší Purkart z Hořešovic a na Bernarticích (totožný s předchozím?) od krále Ludvíka Jagellonského "list mocný" na svůj majetek (SÚA - Listiny zrušených klášterů, inv. č. 541, ŘB Kladruby 47; vydáno v AČ 8, 553 - 554). Mocný list mu zaručoval absolutně svobodné rozhodování

o osudu svého majetku, který tak mohl zastavit, směniti, prodat nebo odkázat, což by tedy mohlo znamenat, že Jindřich starší chtěl provést buďto nějakou majetkovou transakci, nebo pořídit závěť. Další zprávy ovšem chybí a až roku 1543 si bratři Kryštof a Volf Purkartové z Hořešovic nechali zapsat do zemských desk, obnovených po požáru roku 1541, svůj majetek, totiž "...w Pernarticzych twrz dwur popl. s popl. wsy czele tudież, Borek, Dehetne, Pawlikow, Dubecz wsi czele..." (SÚA - DZV 250 D 12). Jedná se o Bernartice a vsi Borek, Dehetná, Pavlíkov a Dubec v okrese Tachov. Kryštof a Volf drželi tento majetek po svých předcích. V této době však Bernartice rychle vystřídaly majitele, protože již roku 1544 Martin Purkart z Hořešovic podle práva, daného jeho předkům králem Ludvíkem, odkazuje svůj majetek Jindřichovi mladšímu z Hořešovic, svému strýci a jeho mužským potomkům (SÚA - DZV 6 A 8 - 9).

Zápis v zemských deskách však obsahoval dodatek, v němž stálo, že kdyby Jindřich mladší zemřel bez mužských potomků, pak Bernartice zdědí Martinova dcera Anna. Tak se také skutečně stalo, protože v roce 1552 "panna Anna Purkhartowna z Horzessowicz na Pernarticzych" (tedy dosud neprovdaná) dává ve známost, že po své smrti daruje "...twrz pernarticze dwur popl. s popl. ..." a dalším majetkem Janovi Merklínskému z Merklína a na Souměři (SÚA - DZV 10 J 18 - 20v). V roce 1554 pak učinila závěť, podle níž "twrz pernarticze" skutečně získal Jan Merklínský, syn její příbuzné Anny z Hořešovic, provdané za Petra Merklínského z Merklína (SÚA - DZV 11 F 22v - 25v). Podle přípisů po straně zápisu z roku 1552 Annini příbuzní zřejmě s odkazem nesouhlasili, ale roku 1556 bylo potvrzeno Janovo vlastnictví (SÚA - DZV 10 J 18), potvrzené ještě roku 1563, kdy Jan, přišel se "w Pernarticzych", dostal mocný list (SÚA - Salbuch inv. č. 287, fol. 181v). Jan, o jehož dalším životě jinak prakticky nic nevíme, zemřel někdy mezi lety 1584 - 1590 (SÚA - Genealogická sbírka Dobřenského, inv. č. 642). Jeho synem byl Purkart, narozený roku 1552 (ibidem), který po něm zdědil Bernartice i s dalším majetkem. Poprvé se připomíná v roce 1596, kdy byla na "Purkharta Merklínského z Merklína na Bernharticzych" vznesena žádost, aby zaslal peníze na zaplacení dvou blíže neznámých vsí a lesů, které odkoupil od přimdeckého panství (SÚA - SM M 22/4, 1 fol.). Týž v roce 1598 ještě s dalšími přiznává, že dluží své manželce, paní Kateřině Merklínské, rozené Černínové z Chudenic, "na Pernarticzych" celkem 1250 kop českých grošů jejího věna, které jí bude vyplaceno po smrti Purkarta (SÚA - SM M 22/5, 2 fol.).

V letech 1603 a 1615 se Purkart připomíná v daňových soupisech poplatníků Plzeňského kraje (Marat, 1898, 61; Sedláček 1869, 54). Výše jeho majetku je v obou případech uvedena jako ves, fara a mlýn. Bernartice měly roku 1603 celkem 30 a roku 1615 celkem 40 osedlých. Je zajímavé, že roku 1603 vystupuje Purkart v seznamu "i na místě svého bratra Adama" (Marat 1898, 61). Znamená to, že Adam asi ještě nebyl plnoletý, nebo nevládnul žádný jiný majetek. Roku 1615 tomu tak již nebylo, protože Adam držel nedaleké Racovy (Sedláček 1869, 50).

Podle vývoje dalších událostí patřil Purkart pravděpodobně mezi lidi, kteří si nedělali starosti s půjčováním peněz, nebo se dostal do takových finančních nesnází, že se zadlužil u celé řady věřitelů. Do těžkostí se dostal pravděpodobně již roku 1622, kdy požádal o povolení, aby mohl prodat svůj statek, případně jeho část (SÚA - SM M 22/6, 2 fol.). A skutečně již následujícího roku 1623 prodal Gabrielu Pechmanovi na Olešné a Starém Sedlišti svůj statek Racovy a Vítovice (což zřejmě zdědil po smrti svých příbuzných Adama a Jana) (SÚA - DZV 153 E 4v - 5v).

Purkart zemřel roku 1626 (SÚA - Genealogická sbírka Wunschwitz, kart. 19, inv. č. 638). V tomto prameni je zachován opis jeho náhrobního kamene, z něž se dozvídáme, že "...rytř, pan Purkart Merklínský z Merklína a na Bernarticích zemřel v 74 letech. Kromě vdovy Kateřiny a nedospělých dětí po sobě zanechal zadlužený statek s celou řadou dalších pohledávek. Ještě před svou smrtí se stačil zúčastnit také českého stavovského povstání v letech 1618 - 1620 i se svými příbuznými Adamem a Janem, avšak protože pouze podepsali konfederaci a všichni tři nakonec zemřeli, bylo jim prominuto. Hlavním důvodem k tomuto mírnému kroku však byla nejpravděpodobněji nutnost uspokojit věřitele (SÚA - SM C 215 C1/4, sv. II, fol. 12, č. 22). V tomto prameni je mimo jiné také tento zápis: "Letha. 1629. dne. 4. Januarij, byl tento posel na Bernarticzych, s listem niekdy panu Adamovi a panu Janovi Merklinskym swiedzczyczy, ale dotczieni pani giž přzed 7. lethy stoho swieta sessli, a statkowe gich, po gegich zahinuti zaprodani gsau, Raczovi a Witowicze, ninczko w drżieni neywyzsseho pana Leytenambta Albrechta Wiengirskeho gsau, Bernarticze, wrozena pani Katerżina Merklinska wieno swey drží, který ninczko od panuw Comissarżuw od gich Mti narżizenych, na mistie syrotkuw nezletilych zaprodany byti magi. Girzi Eustachius Ast,

hejtman". (Plzeňského kraje - pozn. aut.)

Vše začalo téměř ihned po Purkartově smrti. Již roku 1627 Kateřina Merklínská psala, že její zemřelý manžel se stal kdysi jistcem dluhu paní Kateřiny Kocové z Lub a proto nyní věřitelé Purkarta, především pan Jetřich Malovec z Malovic, žádají na zaplacení dluhu prodej jejího statku Bernartice. To ona však nemůže učinit, protože má celkem sedm nedospělých dětí a její další - dospělý - syn slouží nyní u vojska, takže se Bernartice společně s vyřízením všech záležitostí nemohl ujmout. Dále pak má na statku pojištěné věno a tento je mimoto celý zplundrovaný, takže by za něj při eventuálním prodeji téměř nic nedostala. Kdyby však bylo nevyhnutelně třeba, přistoupí na prodej statku Bernartice tomu, kdo zaplatí nejvíce (SÚA - SM M 22/1, fol. 3 - 4). O nutnosti prodeje statku psali téhož roku také císařští komisaři hejtmanovi Plzeňského kraje (ibidem, fol. 5).

Mezitím se však začali hlásit další věřitelé Purkarta: Anna Schirndingárová (Spisy z roku 1629, SÚA - SM M 22/1, fol. 6 - 7 a 11), dále Václav starší Henigár (Spisy z roku 1629, tamtéž, fol. 9 - 10 a 12), Petr Bohuchval Měděnec z Ratibořic (Spisy z roku 1629, tamtéž, fol. 14 - 15 a 17) a jiní. Roku 1629 byl posléze sepsán obsáhlý seznam všech věřitelů Purkarta i s výší pohledávek a úroků (SÚA - DZV 296 B 29v - C 2v), rok nato se však o svůj dluh přihlásil ještě Drago Draghi, kterému mělo být dokonce vyhověno do šesti neděl (SÚA - DZV 297 A 30 - B 1). Rozhodně se tak ale nestalo, neboť roku 1631 psal Jetřich Malovec z Malovic na Mšeném a Kundratcích, že se on a Drago Draghi stávají prvními nápadníky na statek po Purkartovi, na "...twrz Pernartice, s dworem poplužním s poplužím, s dworykmetczymi, s lydmi osedlymi i neosedlymi..." (SÚA - SM M 22/1, fol. 1 - 2). Tuto zprávu můžeme datovat do roku 1631 na základě zápisu z DZV 296 B 29v. Malovec poukazyval přitom na ustanovení sněmu z roku 1610 o prodávání majetku po zemřelých dlužnících, což je podchyceno též v Obnoveném zřízení zemském pro Čechy z roku 1627. Z dalšího zápisu z roku 1638 vyplývá, že snad oba dva jmenovaní po nějakou dobu statek skutečně užívali (SÚA - DZV 300 P 6 - 8).

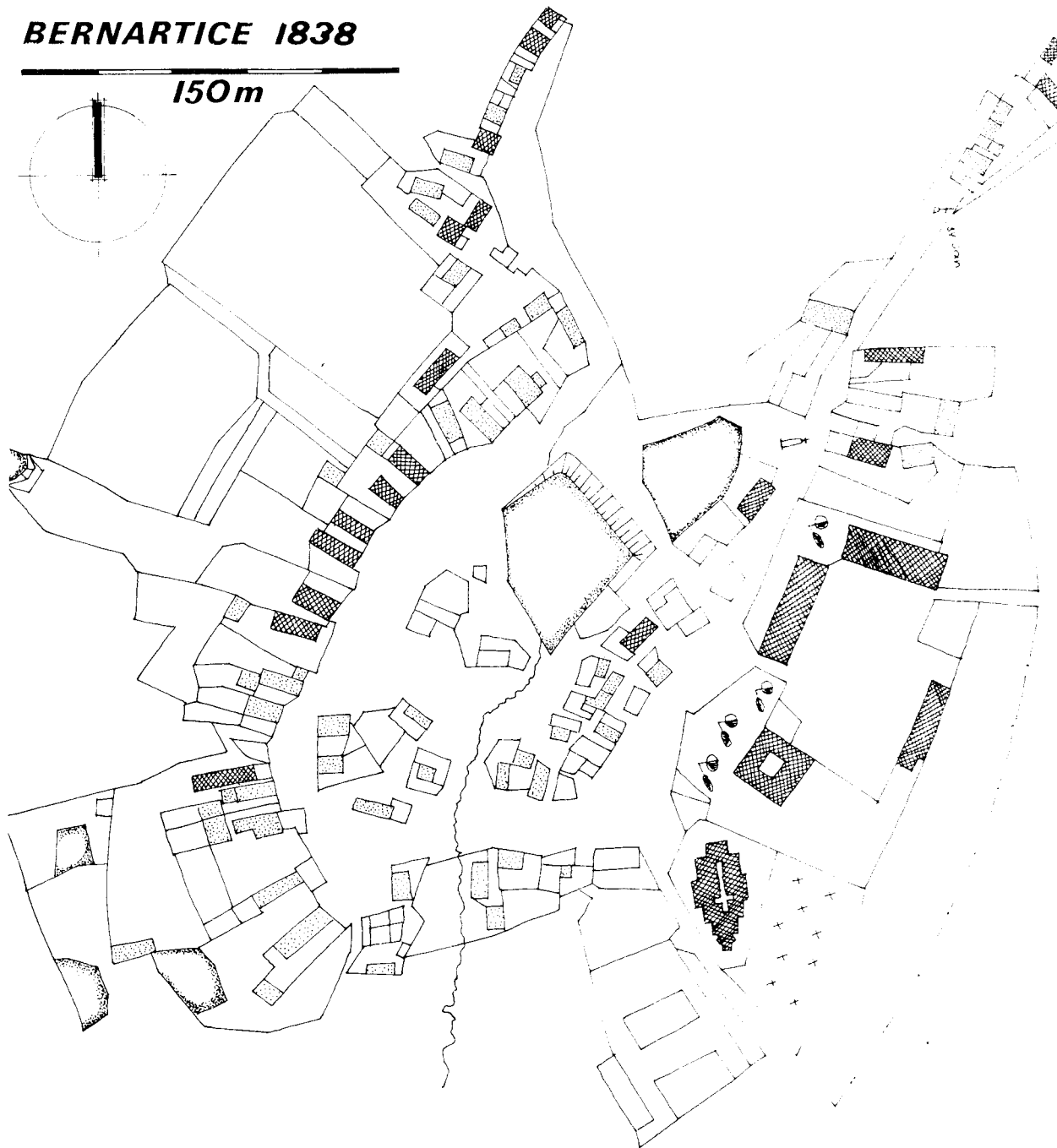
Kateřina Marklínská za této situace příliš nadějí na udržení Bernartice neměla a proto se snažila zachránit pro sebe a své děti alespoň něco. Roku 1631 požádala o zapsání vsi Borek, kterou jí roku 1616 prodal její manžel Purkart, do zemských desek (SÚA - SM M 22/1, fol. 6 - 10. Přiložena kopie smlouvy.), což jí bylo nejdříve povoleno (SÚA - DZV 622 B 7) a nakonec ještě téhož roku dodatečně zapsáno (SÚA - DZV 298 K 12v - 13v). To asi také byl s největší pravděpodobností jediný majetek, který jí nakonec zůstal, protože v roce 1638 císařská rada Jan Jindřich Chanovský z Dlouhé Vsi a další úředně prodali statek "Pernartice", patřící někdy Purkartu Merklínskému, Divišovi Kocovi z Dobře na Bystřici ad., aby byly získány peníze na zaplacení pohledávek po Purkartovi zůstávajících (SÚA - DZV 300 P 6 - 8). Ve výčtu majetku je též uváděno, že Diviš koupil mj. "...twrz pustau Pernartice ržeczenau s dworem pop., piwowarem, sladownou, spilkou...", ves Dehetné s pustým poplužním dvorem a ves "Kareczy" (Skařez, okr. Domažlice?). Borek ve výčtu uváděn není, takže zřejmě doopravdy zůstal paní Kateřině Merklínské.

Diviš byl tedy pravděpodobně tím, kdo za bernartický statek nabídl nejvyšší sumu. Pohledávky věřitelů však zdaleka nebyly vyrovnány a vše pokračovalo, o čemž svědčí celá řada zápisů v zemských deskách. Tak například roku 1639 se připomíná celá řada dosud nevyplacených věřitelů Purkarta Merklínského (SÚA - DZV 301 C 5v - 7v) a téhož roku je opět vyjmenováváno vše, co Diviš Koc z Dobře koupil, tedy i pustá tvrz s poplužním dvorem, s pivovarem atd. v Bernartících (SÚA - DZV 146 M 26 - 27v).

Z výše uvedených zápisů zřetelně vystupuje na povrch jedna velice zajímavá věc - totiž jak byly již počátkem a během první poloviny 17. století, v době velkých majetkových přesunů, komplikované majetkoprávní vztahy mezi jednotlivými příslušníky vládnoucí třídy, ale také dokonce mezi členy jednoho rodu či rodiny (což je typické především pro století následující). Ještě složitější však byly otázky finančních vyrovnání, které však z pochopitelných důvodů nebyly v této stati rozebrány. Ukazuje se tak nutnost zkoumat při líčení historie jisté lokality doopravdy veškerý existující materiál, protože jen tak se potom podaří do celé věci náležitě proniknout a vyvarovat se chyb, nutně vzniklých při pouhém povšechném líčení dějin popisovaného období. Stalo se tak např. v díle T. Bílka (1882, 365), který zde evidentně zaměňuje osoby Purkarta a Jana atd. Na jeho obranu však v tomto případě lze samozřejmě ihned dodat, že jeho dílo mělo zcela jiné poslání a cíl.

Diviš Koc tak držel Bernartice od roku 1638. Někdy před rokem 1650 všechn jeho majetek zdědili synové Karel Heřman, Jan Václav, Rudolf, Jaroslav, Maxmilián a Diviš, kteří se pak roku

## BERNARTICE 1838



Obr. 1: Bernartice. Indikační skica z r. 1838 (uloženo v SÚA)

1650 o vše rozdělili. Dělení řídil - pravděpodobně jako nejstarší - Karel Heřman, který přisoudil pátou část majetku, totiž Bernartice, Maxmiliánovi (SÚA - DZV 306 A 27v, 28, C 1 - 4). On si však pravděpodobně ihned nato vyměnil svůj dědický podíl s Jaroslavem, který již 19. září 1650 prodal "...sein freyes Erbgut und Rittersitz Pernarticz..." Parisovi, sv. pánovi von Spandkau (SÚA DZV 306 C 12 - 15). Paris přikoupil také statek Staré Sedliště a roku 1675, kdy oznámil, že nechal zapsat do zemských desek svoji poslední vůli, vystupuje jako "von Spandkau auf Pernartitz und Alten Sattl" (SÚA - DZV 478 D: 16). Ve své poslední vůli pak odkázal všechny svůj majetek dceři Anně Alžbětě, provdané hraběnce Lažanské, a po dosažení plnoletosti také jejím dětem (SÚA - DZV 265 G 3v - 5v). Anna Alžběta se tak stala majitelkou poměrně velkého majetku, který vlastnila dosti dlouhou dobu. Z tohoto období se zachovalo několik zajímavých zpráv; tak roku 1697

požádala pražskou konzistoř o povolení, aby plaský prelát mohl posvětit zvon pro její panství Bernartice k nevyhnutelné potřebě proti zlým povětrím (SÚA - Sbíрка přepisů z domácích a zahraničních archivů, 23, 10, 1697). Její žádost zřejmě souvisela s nějakou tehdejší tzv. morovou ranou, neboť v této době se všeobecně věřilo, že epidemie jsou přenášeny vlivem větru. Roku 1700 se na jejím panství potulovali nějakí bratři Scharzokové, podezřelí z mnoha loupeží; v relaci jsou přímo nazýváni "corporal Gesindl" (SÚA - NM B 123/2, fol. 2).

Po Anně Alžbětě zdědili bernartický statek její synové Václav a Adam, kteří se roku 1715 o vše rozdělili (SÚA - DZV 196 H 5 - 8). Bernartice získal Adam, který je však již roku 1719 prodal Františkovi Václavovi ze Sintzendorfu na Plané (SÚA - DZV 494 J 24v - K 3v), a ten již za čtyři roky nato Václavovi Alexiovi Hildebrandtovi z Ottenhausenu (...mit allen deren Appertinentzien, sambt den Herren Gebäuden undt Wohnungen, Brewhausen undt Brewwercks Gerechtigkeiten... atd.) (SÚA - DZV 497 K 12 - 16v). Z tohoto zápisu vyplývá, že zámek jako panské sídlo již nesloužil a že daleko důležitější roli hrál dvůr s pivovarem a příslušenstvím, které se také vyjmenovává. Rodu Hildebrandtů z Ottenhausenu patřily Bernartice až do roku 1732, kdy je Jan Josef prodal Dominikovi Markvartovi z Löwenstein-Wartheimu společně se Starým Sedlištěm, Racovy a Vítovicemi, opět "...sambt deren Herrengebäuden und Wohnungen..." za 150000 zlatých (SÚA - DZV 503 J 18v - 26).

Bylo-li na svém místě konstatováno, že s postupným vývojem pozemkové držby a s ní spojených majetkoprávních záležitostí jejich složitost neustále stoupala, jsou výše uvedené zápisy kupních smluv z let 1719 a 1732 klasickým případem; mají rozsah již celkem 9 fol., přičemž popis vlastního statku s uvozovacími formulami atd. zaujímá minimální část zápisu. Jeho drtivou většinu tvoří seznamy pohledávek, dluhů a aktiv.

Rokem 1732 v podstatě končí definitivně dějiny bernartické tvrze a pozdějšího zámečku jako samostatného panského sídla. Po prodeji roku 1638, kdy je tvrz označována jako pustá, byla sice pravděpodobně obnovena a snad za Anny Alžběty přestavěna a dále používána, ale zřejmě již za Hildebrandtů sloužila pouze za obydlí pro správce statku a další potřebné úředníky. Za Löwenstein-Wertheimů tomu tak již prokazatelně bylo.

Dominik Markvart odkázal veškerý svůj majetek synu Karlovi (SÚA - DZV 481 G 14v - 15v, v zápisu oznámení o testamentu z roku 1736), který roku 1769 zřídil na svých panstvích Bezdrůžice, Švamberk, Gutštejn, Bor a Bernartice s přivtělenými rytířskými statky Staré Sedliště, Racovy a Vítovice fideikomisu s principem primogenitury (SÚA - DZV 455 M 7v - 15), pročež roku 1783, kdy byly uznány nároky jeho syna Konstantina coby dědice, je nazýván vládnoucí kníže a jeho syn princem (SÚA - DZV 605 C 10 - 15).

Ještě za života Karlova však došlo k zajímavým jednáním mezi správou panství Bor a úředníkem bernartického panství Mildenergerem, táhnoucím se v letech 1786 - 1787. Mildenerger totiž zaslal na správu žádost o úpravu některých zámeckých místností v Bernarticích, kde by si chtěl zřídit nový byt, protože současný je zcela nevyhovující. Žádosti zprvu podle příkazu z 25. 6. 1786 nemělo být vyhověno, ale po obsáhlém dopise Mildenergera s důsledným vylíčením velmi špatného stavu celé zámecké budovy a nutnosti její opravy bylo nakonec vše dopisem z 29. 9. 1786 schváleno a dalším listem stanoveny celkové náklady na 150 zlatých. Mildenerger pak podal 7. 12. 1786 konečnou zprávu i s připojenými vyčíslenými náklady a plánem (obr. 10) s popisem (viz příloha), což bylo definitivně schváleno 28. 2. 1787 (SOA Klatovy - Ústřední správa Löwensteinských statků, kart. 8).

Kníže Konstantin držel přesně podle principu fideikomisu a primogenitury všechna panství rodu i s Bernarticemi od roku 1801 (SÚA - DZV 799 C 11v - 17v); po něm nastoupil roku 1821 Karel, jak se dozvídáme z žádosti o intabulaci dědictví po Konstantinovi (SÚA - DZV 1054 K 13v - 14v). Dalším majitelem z rodu Löwenstein-Wertheim byl od 19. dubna 1853 Karel Jindřich (SÚA - Hlavní kniha DZ, sign. P II, str. 102). Tomuto rodu patřily Bernartice až do roku 1945.

Jak je patrné z dosud nečetného publikovaného materiálu, týkajícího se dějin panského sídla v Bernarticích (viz soupis literatury), byla lokalita doposud zcela mimo zájem historiků i památkářů. Ještě výraznější je pak nedostatek informací, týkajících se vlastního objektu. S jedinou výjimkou se setkáváme v díle Umělecké památky Čech (Poche 1977, 62 - 63), státní seznam nemovitých kulturních památek přechází tvrz bez povšimnutí a pouze autoři pasportu nemovitých kulturních památek okresu Tachov (Líbal - Heroutová) poukazují na nutnost zařadit stavbu do seznamu chráněných památek. V samotných Bernarticích je tvrz považována za chátrající hospodářský objekt.

Povrchový průzkum a zaměření stavby roku 1984 přinesl některá nová zjištění, na jejichž základě můžeme Bernartice zařadit mezi renesanční, dispozičně dobře zachované tvrze. Snad proto, že obec je i dnes vzdálena od všech důležitějších okresních komunikací, se v její dominantě zatím neobjevují rušivé stavby nových hospodářských objektů a bytových jednotek. Obec je seskupena kolem rozsáhlé návsi na výrazně svažitém terénu, sklánějícím se k jihu (obr. 1). Z této strany se v pohledu velmi příznivě uplatňuje nenarušená zástavba usedlostí, korunovaná výraznou siluetou kostela a hospodářským dvorem s bývalým sídlem - tvrzí. Samotná stavba panského sídla sestává ze čtyř patrových křídel, seskupených kolem čtvercového nádvoří. V jihozápadním pohledu přecházejí sklepení díky nižším násypům v přízemí a stavba se jeví jako dvoupatrová (obr. 2 - 7).

Přístup na dvorek a do interiéru stavby zajišťuje dnes mladší kamenné schodiště. Z něho se vstupuje do vstupní haly, z níž jsou dále přístupná schodiště sklepení i patra objektu. V popisu se zaměříme především na jihozápadní křídlo, které je pravděpodobně nejstarší a vždy plnilo především obytnou funkci. V nejnižším podlaží obsahuje plochostropý prostor, předělený řadou novějších příček, přičemž nosnost stropních trámů je zesílena mohutnými zděnými pilíři. V jihovýchodní zdi je proražen otvor, zpřístupňující další valené zaklenuté prostory pod jihovýchodním křídlem. V patře pak jihozápadní křídlo obsahuje byt nynější majitelky, který vznikl rozdělením velkého zámeckého sálu v době okolo roku 1787. Prostory jsou nové a zcela jednoduše upraveny, v jižním nároží lze ještě rozeznat stopy zazděného vstupu. Vedl kdysi do bývalé nárožní bašty.

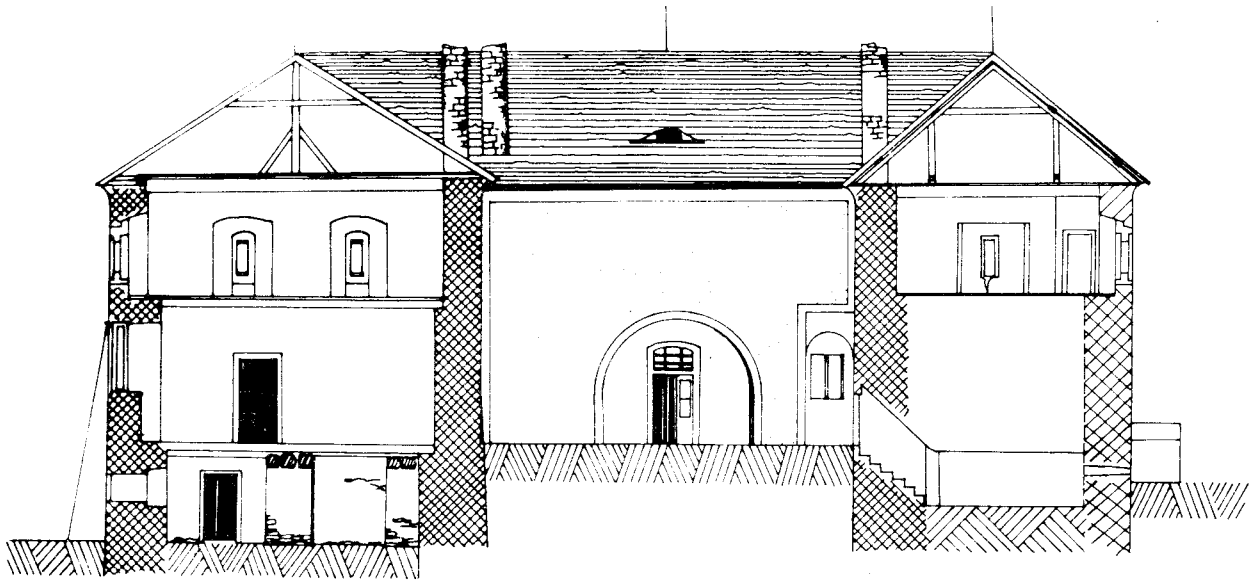
Jihovýchodní křídlo vyplňují prostory bývalé kuchyně, valené zaklenuté a rozdělené řadou mladších příček na prádelnu a komory. Následující místnost, přístupná rovněž z nádvoří, si uchovála ještě původní renesanční klenbu, prořatou lunetami s nevýraznými maltovými hřebínky. Převážná část severovýchodního křídla nemohla být pro nedostupnost nájemce zaměřena. Je známo pouze to, že v severní nárožní místnosti je opět zřetelný bývalý vstup do zmizelé polygonální bašty.

První patro tvrze zpřístupňuje zděné schodiště, vedoucí ze vstupní haly. Všechny jeho prostory jsou dnes upraveny pro hospodářské účely; vybouráním původních příček vznikly čtyři rozlehlé skladovací prostory, kryté jednoduchým prkenným stropem. Okenní otvory získaly po poslední přestavbě jednotnou úpravu úzkých sýpkových okének. Pouze v severovýchodním křídle jsou dosud patrné zlomky nástěnných maleb, zřejmě barokního původu. Podle jejich barevného složení je možné určit přibližně prostory původních místností před vybouráním příček. V severním nároží je pak pod omítkou zřetelné ostění dveří, zpřístupňující nárožní baštu v patře. Ze vstupního prostoru prvního patra vychází jednoduché dřevěné schodiště, vedoucí na půdu. Celá stavba je kryta nízkým krovem, sestaveným z druhotně použitého materiálu.

Pozůstatky původní tvrze, připomínané k roku 1413, nebyly povrchovým průzkumem objektu prokázány. Stavba postupnými přestavbami ztratila téměř všechny datovatelné články a konstrukce. Za nejstarší dochované prostory však přesto můžeme považovat převážnou část jihozápadního křídla a obvodové zdi dvora, které jsou ve spodních částech mohutnější než venkovní zdivo ostatních křídel. Vydávat tento celek za tvrz ze 14. či z poloviny 15. století nám však brání přítomnost řady jednoduše okosených kamenických článků, použitých druhotně v západním nároží stavby či jako kamenné stupně schodiště sklepa. Vznik tohoto objektu, vystavěného zřejmě z materiálu starší stavby, nemůžeme pravděpodobně klást dále než do sklonku 15. století, kdy zde sídlí pání z Hořešovic. V první polovině 16. století pak nevelké bernartické panství prožívalo zřejmě nejpříznivější periodu své historie. Jeho vlastníci, pání z Hořešovic, jej drželi již téměř jedno století. Vzhledem k tomu, že bernartická tvrz bývala jediným panským sídlem existujícím v rámci bernartického panství, lze předpokládat, že se k ní upínal zájem majitele, který se zřejmě pozitivně odrazil na stavební podstatě objektu. Toto konstatování nelze blíže specifikovat. Je pravděpodobné, že stále přežíval pozdněgotický objekt, jehož vznik lze předpokládat v závěru 15. století.

V závěru 16. století došlo k zásadní přestavbě objektu (obr. 8). Tato přestavba podstatně rozšířila původní objekt, který se velikostí obytného jádra blížil ještě středověké palácové tvrzi. Zřejmě zcela nově vznikla jihovýchodní a severovýchodní křídla, vestavěná do původního příkopu. Stavbu doplnily polygonální bašty, vystupující z jižního a severního nároží, které jsme původně





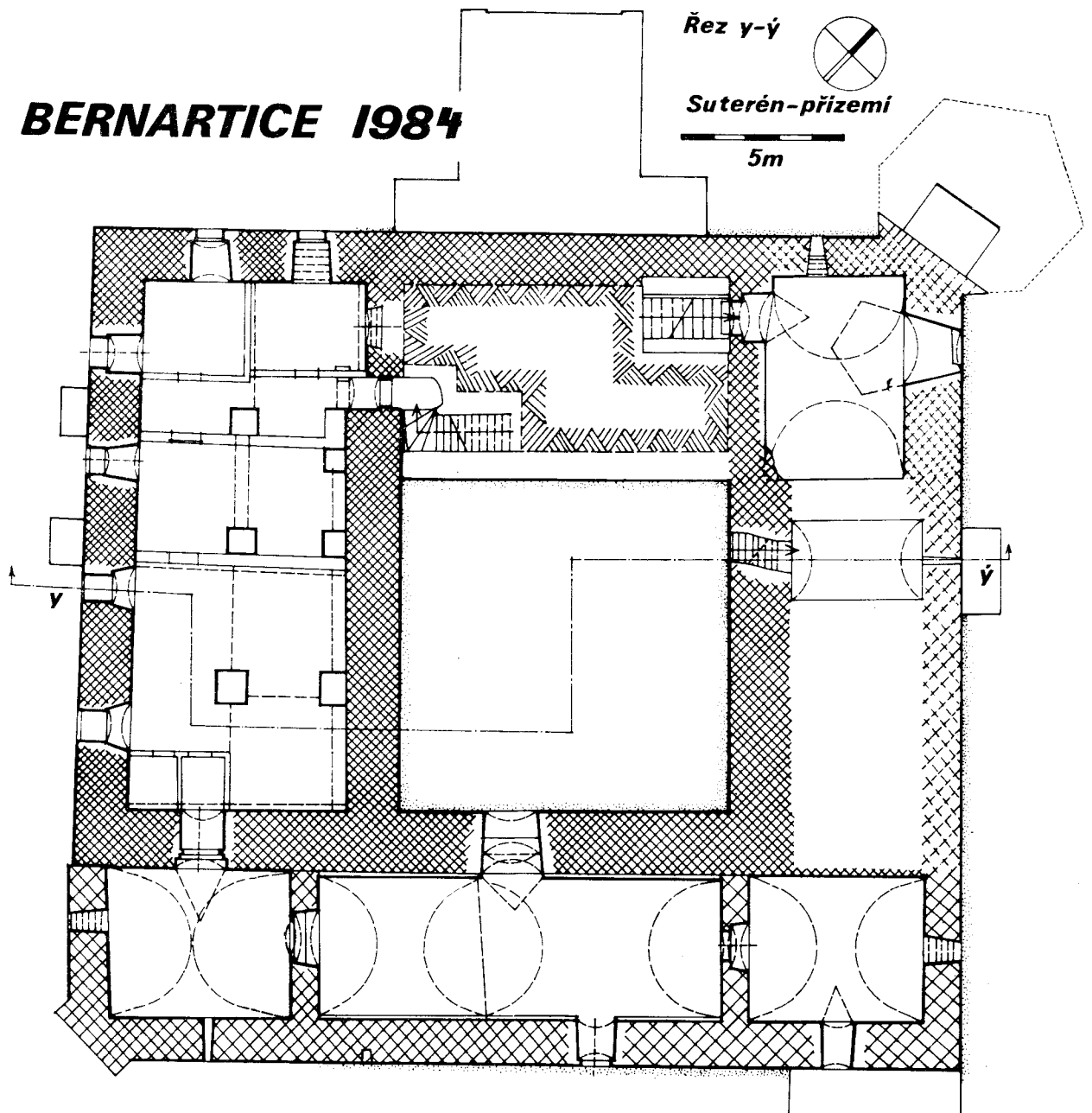
**BERNARTICE 1984**

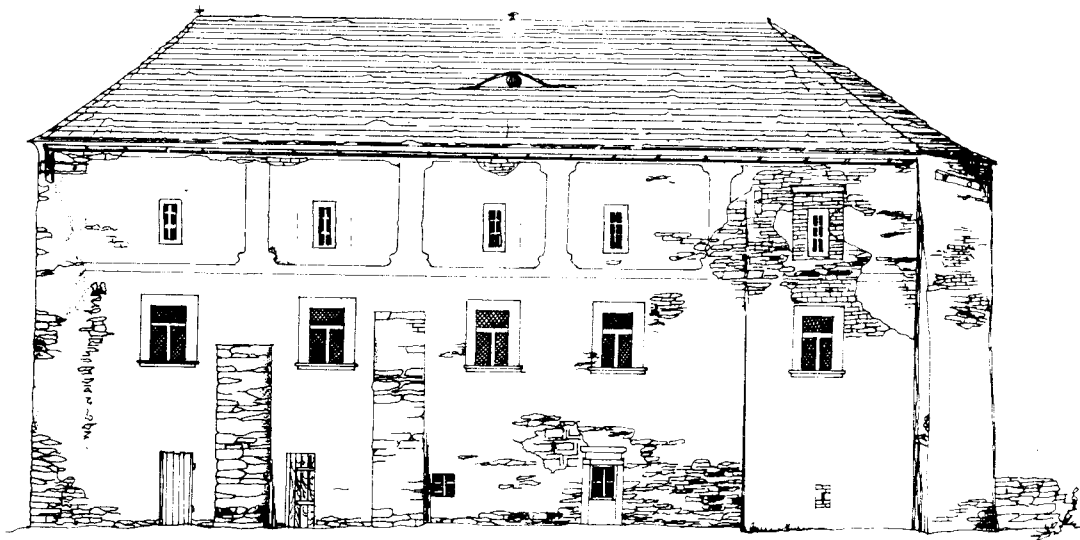
Řez  $\gamma$ - $\gamma'$



Suterén-přízemí

5m



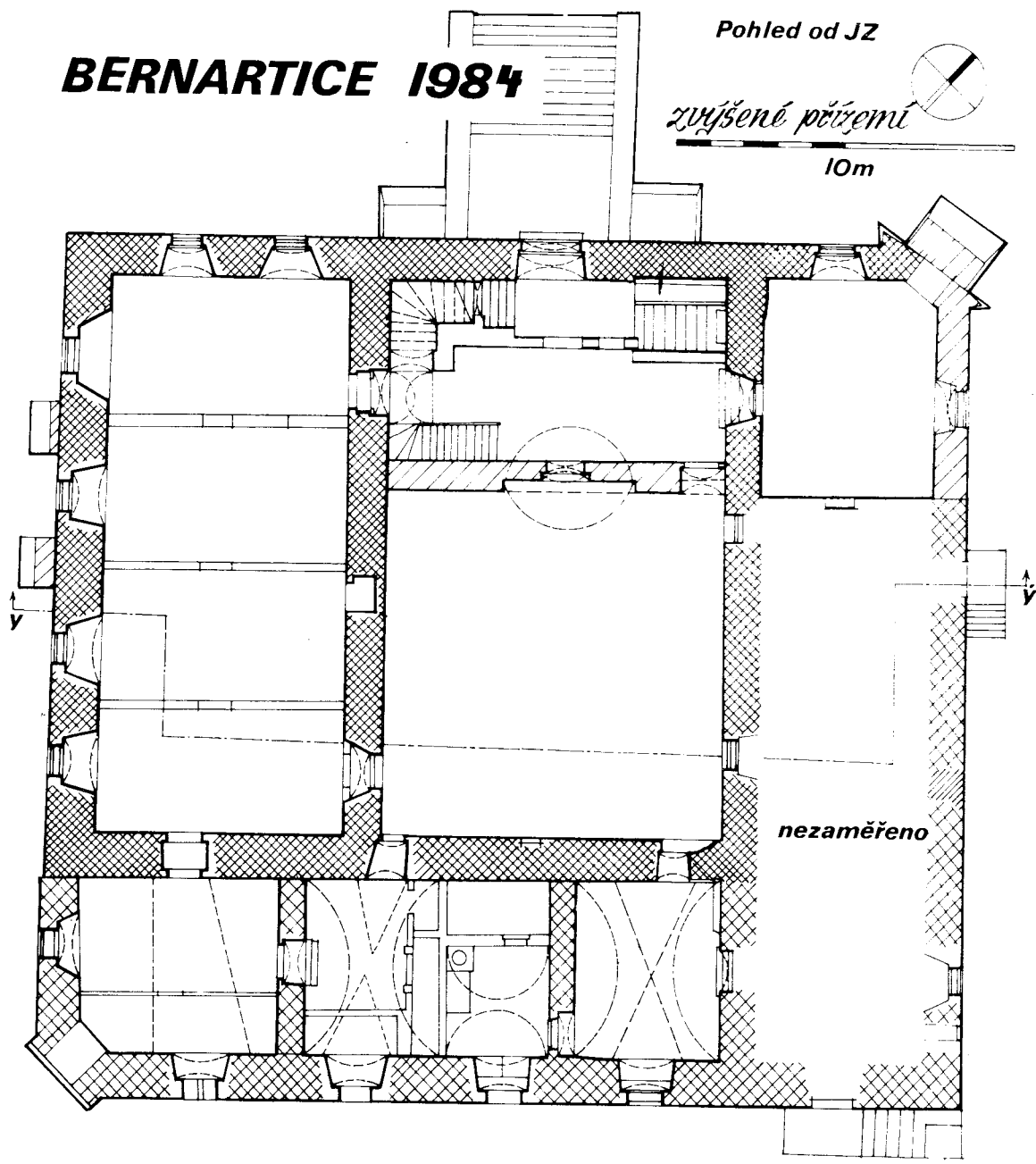


**BERNARTICE 1984**

Pohled od JZ

*zvýšené přízemí*

10m





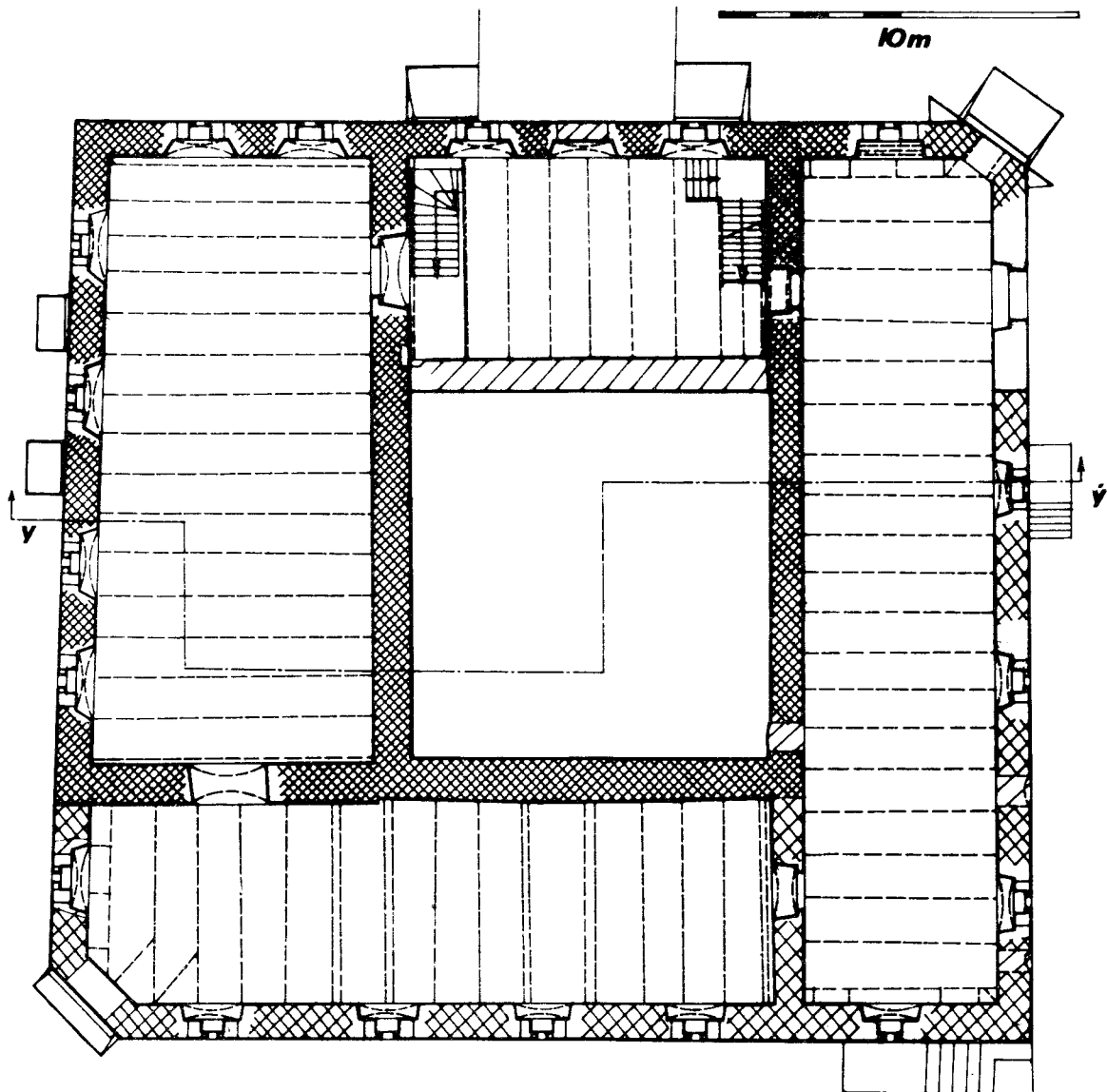
Pohled od SV

**BERNARTICE 1984**

I. podlaží



10m

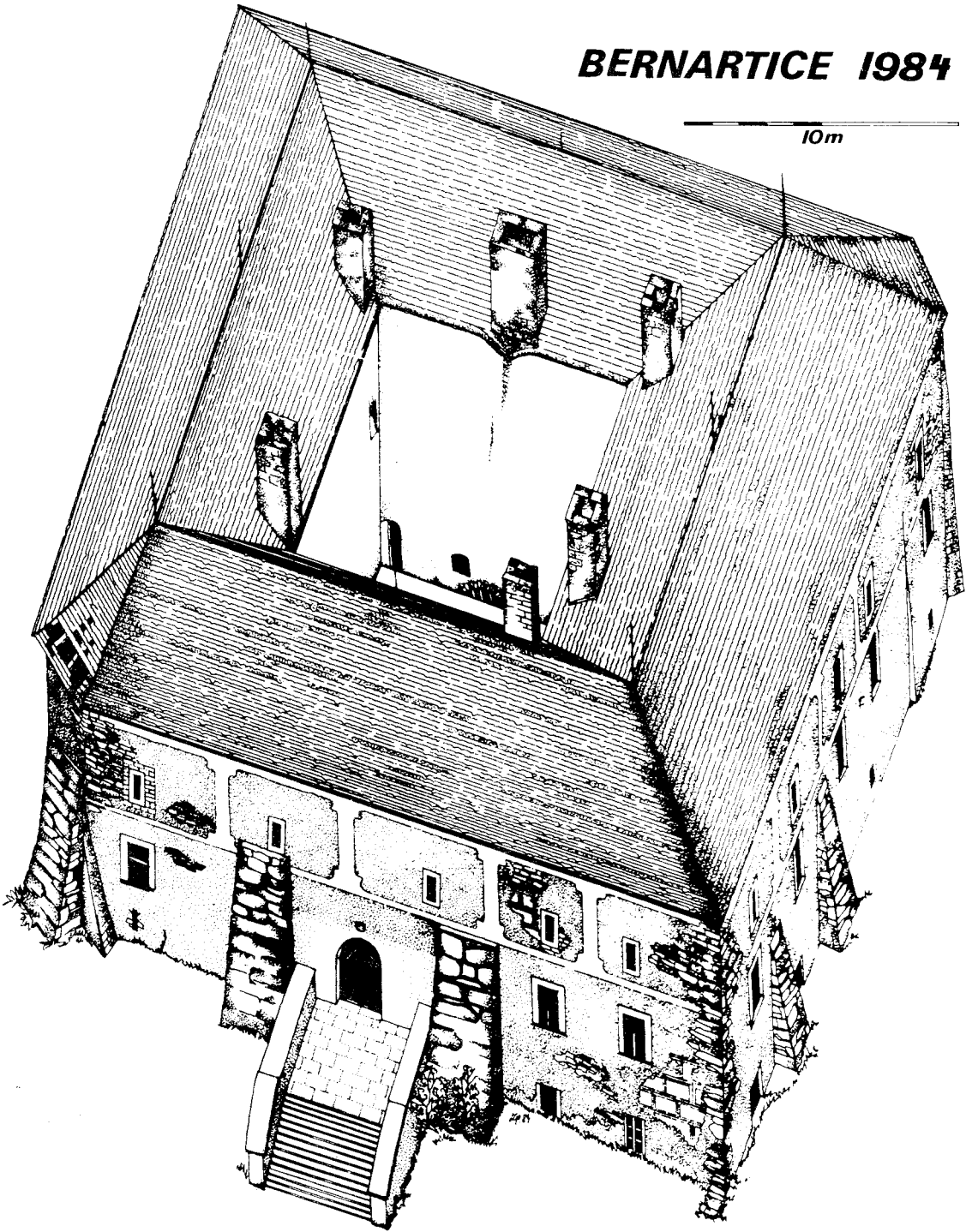


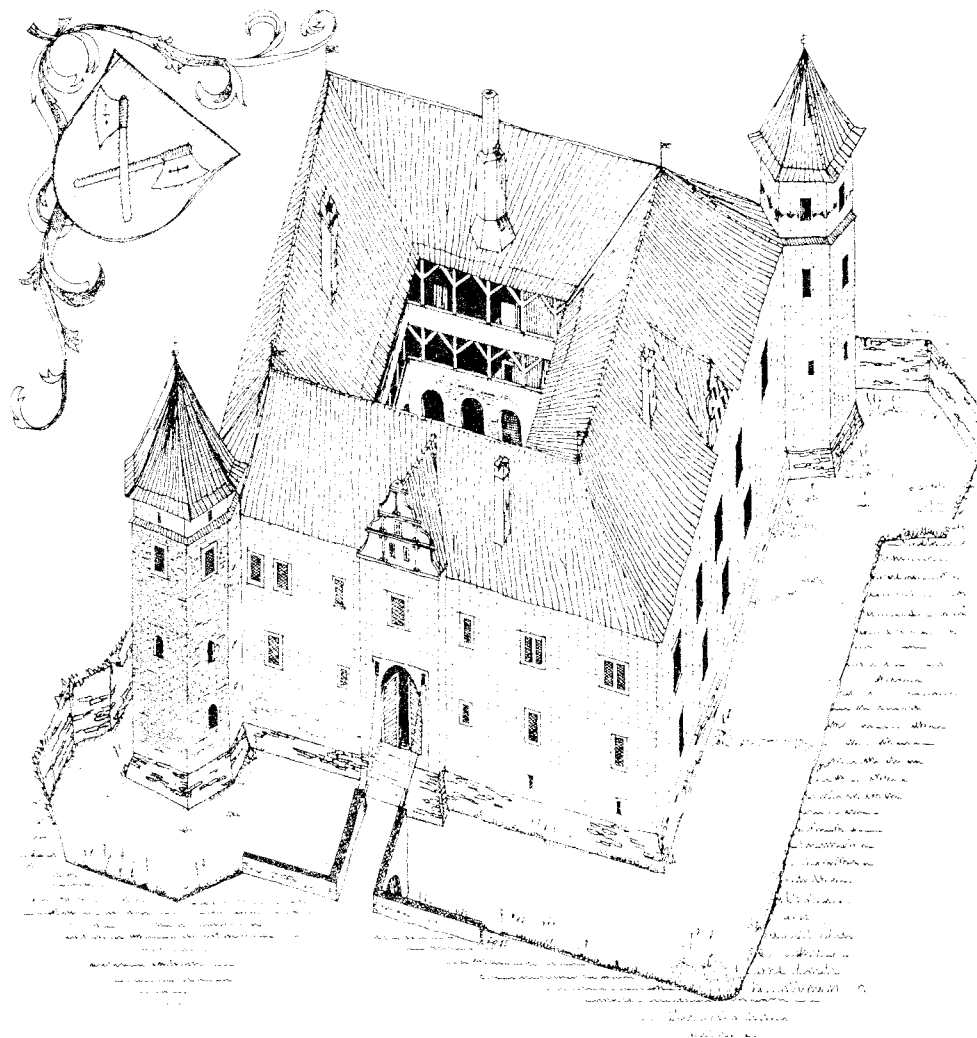




**BERNARTICE 1984**

10m





Obr. 8: Bernartice - ideální rekonstrukce. Závěr 16. století.

jen předpokládali na základě okosených a nově vyspravených nároží, avšak předpoklad potvrdil plán zámku z roku 1786 (viz příloha, obr. 11). Rondel v severním nároží je zde ještě zakreslen a popisován jako zchátralý, jižní byl odstraněn již dříve. Obě bašty měly ve spodních částech zřejmě plné zdivo a nebyly tedy propojeny se suterénními místnostmi stavby.

Obytným účelům sloužilo nejprostornější jihozápadní křídlo, které obsahovalo v přízemí již zmíněný prostorný klenutý sál. Dostatek místa poskytovaly interiéry pater ostatních křídel, jejichž komunikační spojnice probíhaly po pavlačích, vtěsnaných do malého nádvoří. Jeho původní úroveň můžeme předpokládat nejméně o 150 cm níže, než je dnešní terén. Odtud byly také přístupny nově proraženým vstupem klenuté sklepy pod jihovýchodním křídlem. Suterénní prostory mívalo však rovněž vstupní křídlo (pod dnešní vstupní halou), ty jsou však dnes zasypané a prozrazuje je pouze zazděný vstup.

Zevně byla celá stavba ozdobena jednoduchým sgrafitem (obr. 9), patrným ve zlomcích na jihozápadní a severozápadní fasádě. Bernartice tak spolu s Borem tvoří nejzápadnější hranici výskytu sgrafitové výzdoby mezi oblastí jižních a jihozápadních Čech, kde se tato výzdoba vyskytuje hojně, a územím západních a severozápadních Čech, kde je spíše výjimkou. Na obou stavbách se dochované sgrafito skládalo pouze ze silně vyrytých kontur kvádrování, na Bernarticích navíc - jako celá stavba - silně rustikalizovaných. Fortifikační systém tehdy tvořil vlastně již jen mohutný vyzděný příkop, obklopující celou budovu.

Pro další vývoj sídla mají - jak se prozatím zdá - podstatnější význam teprve události od konce dvacátých let 17. století. Neudržený statek po smrti Purkarta chátrá, byl snad dokonce

vyplněn vojenskými oddíly a roku 1638 je tvrz popisována jako pustá. Nový majitel byl nucen zpustlé sídlo obnovit. Tato barokní přestavba původní dispozici však téměř nezměnila. Stavební činnost zasáhla především prostory patra; dnes se nejvýrazněji projevuje na jihovýchodní a severovýchodní fasádě. Ze starší stavby se zachovaly vysoké střepy obvodových zdí, do kterých byly nově vycourána okna prvního patra, místy i přízemí. Většinou se tak stalo v místech původních okenních otvorů, které zcela zanikly. Pouze na severovýchodní fasádě spatřujeme pod opadanou omítkou dva starší okenní otvory. Barokní, segmentově zaklenutí a na fasádě pravidelně rozmístěná okna jsou dobře viditelná podoba.

Podstatně přebudován byl vstupní komunikační systém, vedený původně přes příkop, a dále severní nároží, které prošlo několika špatně rozkalkulovanými opravami. Jižní nároží byla pravděpodobně již tehdy ubourána zehtralá bašta. Takto upravený zámek využívali držitelé statku až do počátku 18. století, kdy se Bernartice stávají součástí větších majetkových celků. Tehdy ztrácí sídlo funkci rezidence a stává se obydlím správného aparátu statku. Pozornost vrchnosti se soustřeďuje především na chod dvora. V těsné blízkosti zámku je roku 1737 zhořen a v letech 1741 - 1750 nově vystaven kostel sv. Petra a Pavla, který stavebníkem je Karel z Löwensteinu (Bloche 1977, 63).

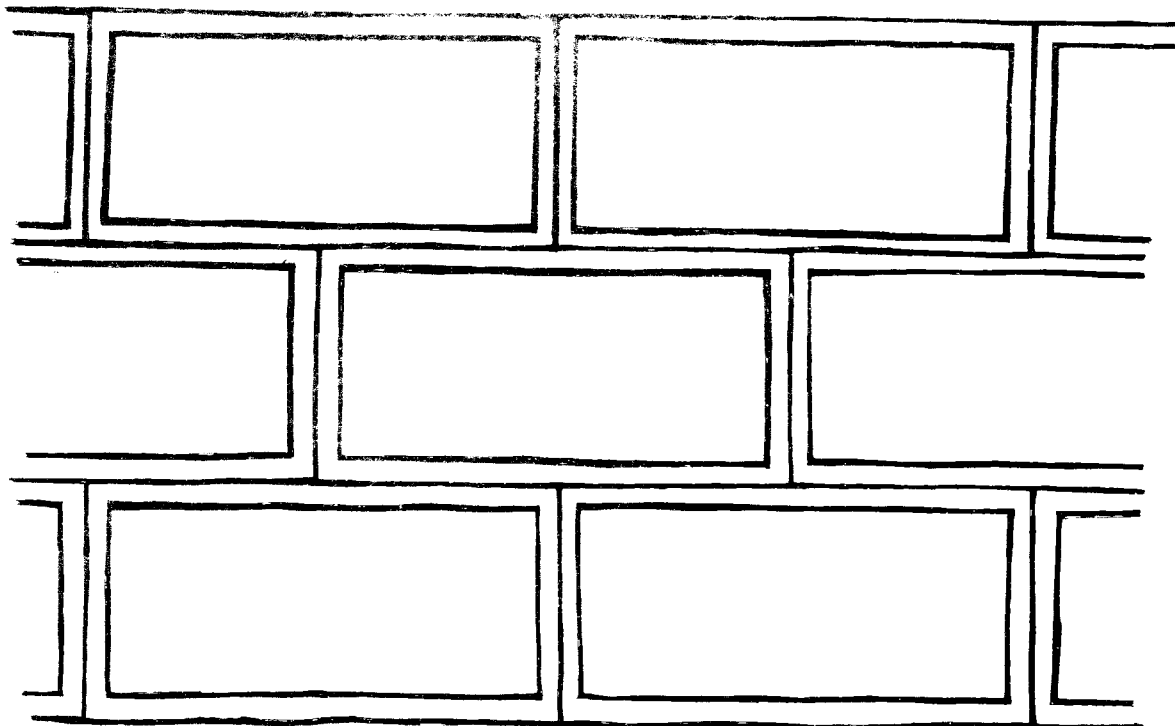
O stavu starého zámku, dvora a hospodářství nás podrobně informuje již zmíněná zpráva a plánek referenta Mildembergera z roku 1786 (viz příloha). Stavba byla v té době značně narušená. První patro, obývané převážně vrchnostenským správcem, mělo ještě příčky, popisovaná je rovněž kuchyně, obsažená v přízemí i patře jihovýchodního křídla. Propojení jednotlivých prostorů patra zajišťovaly dřevěné pavlače. Při přestavbě velkého sálu v přízemí byla odstraněna klenba stropu, nesoucí na sobě dvě příčky (v popisu uvedené jako dva kusy zdi) vrchního patra. Takto získaný prostor rozdělily tři nově vybudované příčky. Plochu jednoduše nové fasády rozdělily horizontální štukové pásy, okenní otvory zvyrazňují jednoduše zaměřené s úhly.

Zásadnější však byla až následující, časově dosud bližze neurčená přestavba, která proběhla

Car. M. Bernartice - ukázka sgrafitové výzdoby

*sgrafito*

*1m*

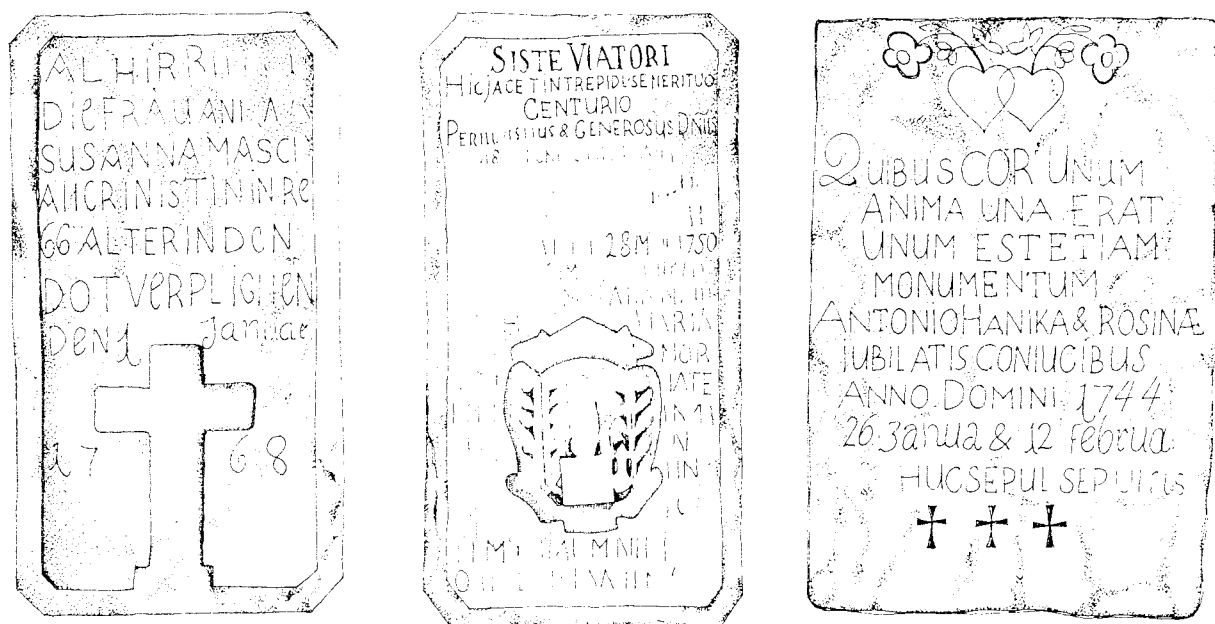


rámcově v 19. století. Pa odstranila poslední zjevné známky bývalého šlechtického sídla. Zaveze-  
ním příkopů se zcela změnila terénní situace kolem zámku, odstraněn byl rovněž chátrající severní  
rondel. V prvním patře vznikly vybouráním příček rozlehlé skladovací prostory, osvětlované úzkými  
otvory a lemované kamennými ostěnými, zasazenými do původních okenních otvorů. Zvýšena byla  
rovněž úroveň terénu nádvoří, zcela zlikvidován systém pavlačí a zazděny veškeré otvory prvního  
patra, proražené do nádvoří. Poslední úpravy doznalo rovněž vstupní komunikační centrum a vlast-  
ní vstup. Fasádu, nahozenou reznou omítkou, rozčlenily vodorovné štukové pásy, doplněné mezi ok-  
ny patra o svislé pásy s profilovaným zakončením. Také stavbu nízkého krovu můžeme přičíst této  
přestavbě, která se v téměř nezměněné podobě udržela podnes.

V současné době je objekt v soukromém vlastnictví. Obývána je sezónně pouze část přízemí  
jihozápadního traktu a k obdobným rekreačním účelům je pronajato několik místností severovýchod-  
ního křídla. Ostatní prostory jsou prázdné. Protože není v možnostech současného majitele poměrně  
rozsáhlý objekt renovovat, byl nabídnut k prodeji.

Jak vyplývá z předešlého popisu, má zámecký objekt v bývalém bernartickém dvoře skutečnou  
historickou podobu a v žádném případě v něm nemůžeme hledat panský dům z 18. století, „který  
býval někdy nepřesně nazýván zámek“ (Kolektiv 1985, 30). Nezanedbatelná je též vypovidací ho-  
dnota archeologická, především v terénu konzervované relikty bašt, stratigrafie násypu příkopů a  
dvora, která by po zpracování pravděpodobně značně rozšířila naše vědomosti o nejstarších ději-  
nách tvrze. V neposlední řadě se pak jedná o významný článek architektury obce, spojený s jejím  
obrazem odedávna. Mohli bychom proto jen uvítat zařazení stavby do seznamu památek, protože se  
totiž opět množí hlasy pro vyřešení otázky nevyužitého objektu tou nejradikálnější metodou -  
zbořením.

Obr. 10: Bernartice - kostel sv. Petra a Pavla. Tři náhrobní kameny z 18. století.



Nákres s vysvětlením stavu dobrých budov a oprav, prováděných na zámku:

A

Vrchnostenská budova zámku - skládá se ve svém založení z rozličných částí, jednoho velkého a jednoho malého sklepa a jedné staré stáje, již nepoužívané, a nyní využívané k uskladnění prken a náčiní. Oba sklepy jsou využívány, sklad prken, nad nímž stojí starý sál, byl upraven pro další využívání, protože některé průvlaky uhnily. I. patro této budovy je nyní ve svém rozdělení, které ukazuje nákres; předtím byla podniknuta oprava následujících poškození, která však proběhla pouze zčásti (v originále doslova napůl):

- a) část tohoto patra od rondelu 10 až po nároží 3 a odtud až po nároží 9 - byla především odstraněna omítka (vlivem povětrí, takže spíše opadala), takže okenní rámy na těchto dvou fasádách se neváží se zdivem, cihly byly částečně vypadány a právě v tak špatném stavu byly okenní rámy v horním traktu této strany
- b) na fasádě naproti R se nalézají při číslech 4, 5 a 6 tři pilíře, od základu až nahoru přizděné. Tyto byly v horní části zničeny na tři stopy ve své vazbě se zdí, deštěm zbaveny omítky a částečně i kamení ze zdiva
- c) u čísla 7 je celá část zdi nad okny v délce asi tři stopy zcela zničena. Právě zde je klenba uvnitř celá prasklá a zčásti již vypadáva; tato klenba odtahuje celý roh od sebe a způsobuje uvedený rozpad zdiva
- d) ve starém sále číslo 3 - 5 byl dán dovnitř strop; kdysi na něm stály dva kusy zdi (?), takže musel být z těchto důvodů stržen.

Všechna tato poškození byla opravena a budova opět obnovena, takže

- 1) obě křídla od čísla 10 po 3 a 9 byla odkopána na dvě stopy až po základy a vyspárována, poškozené pilíře částečně dozděny, spojeny a vyspárovány, puklina ve zdi nad číslem 7 opět zaplněna, v horní části tohoto čísla dosud neopravená klenba opravena a pod ní vložen nový trámový strop; všude byly vyspárovány a upevněny okenní rámy, do této doby nepotřebný sál pro lepší stav horního patra rozdělen třemi zdmi, a tyto obě vnější strany nakonec od základů až po střechu nahozeny hrubou režnou vápennou omítkou.

Příležitostně při těchto potřebných opravách budovy, která nepostačuje pro oba správce budovy, což bude poukázáno v dalším, by se mělo vyřešit toto výše popsané.

- 2) stará a nepotřebná kuchyně, číslo 8 a 10, s jednou cihlovou zdí, podle poznámky rozdělenou - a tzv. záchod u čísla 9, vše nově zřídit. Odtud jde východ do příkopu. Velká kamna, která stála ve starém sále, byla při rozdělení nově zřízena mezi čísly 5 a 6. Toto málo tedy bylo učiněno pro celý úřednický byt, nemající jiné zařízení. V sále ani v kuchyni však není ani jedno pořádné okno, dveře do zámku jsou staré a chatrné. Proto byla uzavřena dohoda se stolarí a zámečníky pro opravu, podrobný výkaz v příloze.
- e) trakt prvního patra podle nákresu od rondelu a fasáda 10 a. b. až po 10 d. obývá správce; tato část je po a. a vedlejší komoru vedle téhož ve špatném stavu, půda propadá, všude odpadky. Zazděné dřevěné rámy oken jsou zničeny a částečně vypadávají. Prostory, nacházející se pod tímto traktem, jsou až na dva již zmíněné sklepy zničeny a prázdné; je zde množství vchodů a otvorů zvenčí a u jednoho je vypadlý kus zdi, takže sem - ke škodě základů - všude proniká vlhkost. Této straně budovy je nejvíce škodlivý záchod, který nechal správce zavést před několika lety u písmene b. zvenčí dovnitř do patra; takže jej může používat přímo ze svého pokoje, ale jelikož záchod nemá žádný odpad, všechny ohavné předměty zůstávají na budově a škodí základům.
- f) horní patro je rozdělením shodné s dolním, jenže horní celé využívá správce. Čísla 3 a 4 jsou přidělena referendovi. Tento trakt je pro správcovo nestarání se právě tak zničen jako spodní. Nahore nad c. a 10 d. má též kuchyni a komory s haraburdím, pročez zdi pukají a půda a okna jsou zničena. Vchod dovnitř je veden ve dvou dřevěných chodbách, odkud vede jedna na dřevěné šnekové schodiště s prkenným pažením. Číslo 13 je šnekové schodiště, dvě stopy široké, pod nímž má správce vepřový a hovězí dobytek v takovém množství, že pro tento zápach je vstup do referendova obydlí leckdy velice nepříjemný. Nad číslem 2, používaném jako dolní předsíň, jsou špatně překrytá prkna, takže všude protahuje průvan a v zimě je byt chladný. V této předsíni má referend ještě jednu komoru, přepaženou napůl, ve které musí uschovávat

potřebné palivové dříví na topení. Záchod nemá žádný. Vytápění pokoje je obtížné a nebezpečné, místnosti jsou velmi velké, nahoře mají prkna díry, krov nad tímto nárožím je neopraven, nalevo na tři stopy i napravo prakticky volný, takže všude proniká chlad a vítr.

Č. 11 kamenné schody, vedoucí do správceva bytu. Č. 12 dvě prasečí stáje, přistavěné k zámku, které vlastní správce.

Tato obě levá křídla zámku vyžadují opravu zvenčí i uvnitř, hlavní zeď je nutno obnovit až po základy, už nemá ani omítku. Správce nesmí kazit budovu chovem velkého množství dobytka a vypouštěním nečistot atd. Jeho starání se o budovu je však špatné (doslovně řečeno vedení je velmi špatné), takže vše ani jinak vypadat nemůže.

B

Dům o dvou podlažích s velkým sklepem, který má celý lesní správce. Křídlo proti správcevě zahradě je velmi chatrné. V přízemí jsou místnosti pro velkou vlnkost neobyvatelné, stropy ve špatném stavu. Některé místnosti proto využívají obyvatelé domu jako stáje pro krávy a drubež.

C

Šafářovo obydlí - nachází se v dobrém stavu až na špinavé vedení domácnosti, což je z důvodu chovu prasat, takže za zimního období budova silně páchne.

D

Obydlí úřednických služebníků, v dobrém stavu.

E

Stáje pro panský dobytek, nad nimiž seník, v dobrém stavu.

F

Koňská stáj, s výše jmenovaným stojí pod jednou střechou, v dobrém stavu.

G

Panské stavení na materiál a uschovávání másla, v patře panské sýpky, stojí pod společnou střechou s obydlím úředních služebníků. V dobrém stavu.

H

Panská stodola.

I

Budova na způsob kůlny, v ní stáj úředních služebníků, využívána jako stáj pro vepřový dobytek a kuchyně, nahoře na půdě seno a uskladněná úroda. Nároží budovy je velmi chatrné.

K

Kůlna, není pod společnou střechou s budovami pod H a I.

L

Kůlna na dřevo a stroje, nad níž kontribučenská sýpka, je nedostatečná a stojí pod jednou střechou s šafářovým obydlím.

M

Stáj pro vepřový dobytek.

N

Bývalý pivovar, nyní zcela zničen. Cihly a střešní krokve by byly použitelné k opravě zámku. Nachází se zde ještě velké množství stavebního tvrdého kamene, kterého by bylo možno určitě použít při stavbě pokračování velké zahradní zdi; po zboření může být toto místo právem zřízeno v zahradu. Obvodová zeď je nedostatečná a musí být přikryta.

O

Zámecký příkop, který byl před dvěma roky osázen mnoha ovocnými stromky, které však jdou svými kořeny k základům, a dále okolí je porostlé černým bezem, který tyto mladé stromky všude ničí. Tím, že kořeny jdou až k základům, těmto škodí. Vše je tu využíváno správcem. Příkop byl kdysi uzavřen hradbou, ale nyní stojí zcela otevřený, protože se sem dostane velké množství vepřového dobytka, který jednak ničí stromky, jednak pozemek leží pustý.

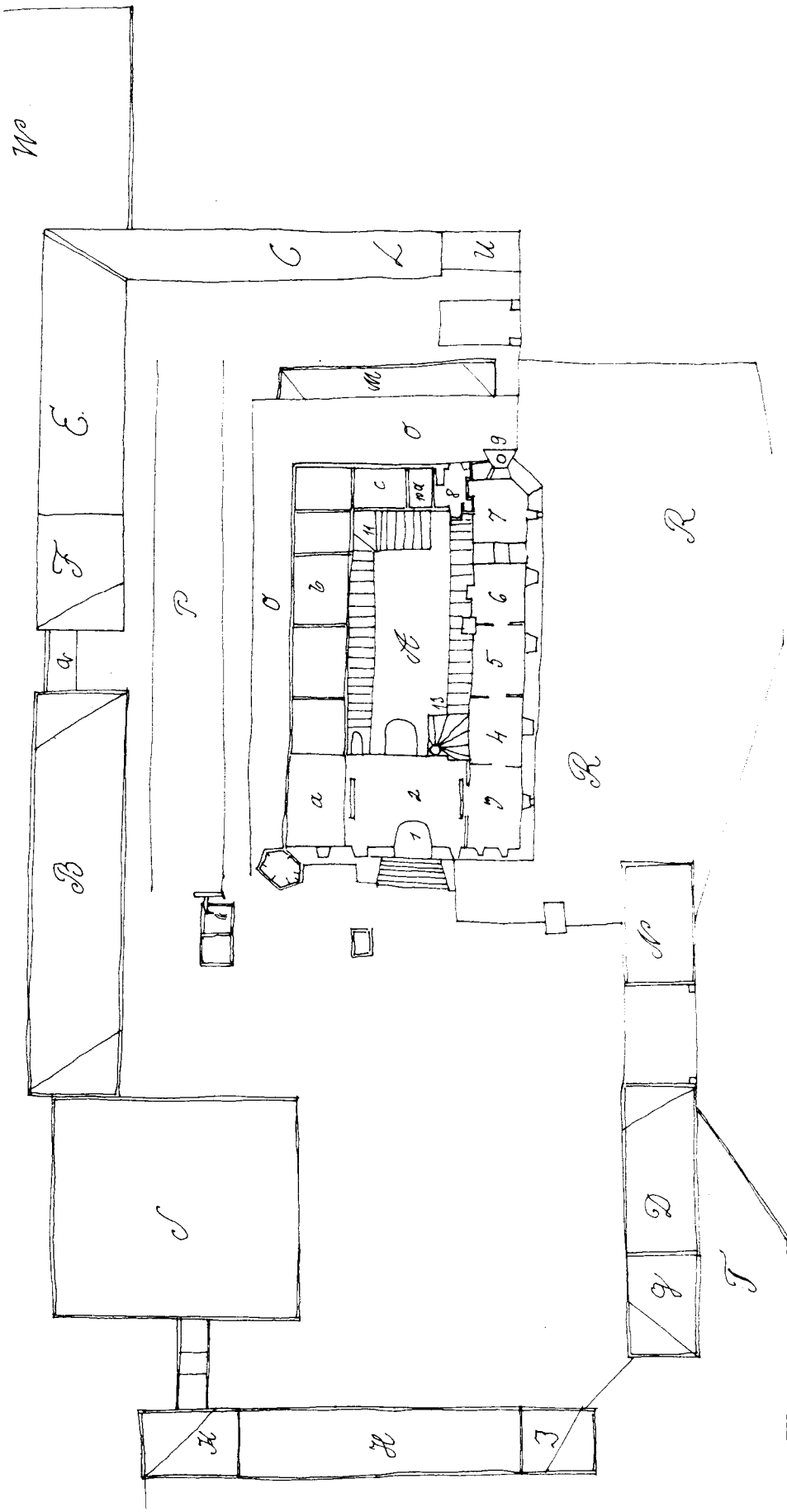
Q

Stáj pro vepřový dobytek, patří lesnímu správci.

R

Velká ovocná zahrada společně se zahradou pro kuchyni, které celé využívá lesní správce. Obvodová zeď kolem této zahrady je chatrná, ovocné stromky špatně udržovány. Nachází se zde velké množství keřů černého rybízu, který stromkům škodí.

*Hildenbergerův plánek Bernartic z r. 1786*



## S

Krásná ovocná a kuchyňská zahrada, kterou užívá bezplatně správce.

## T

Zahrada vzadu za obydlím úředních sloužících, která je propachtována úředníkům vždy na jeden rok a tento rok lesnímu správci. Všeobecně je špatně udržovaná a silně přeplněná štětinatým dobyt看em správce a úředníků.

## U

Šafářova zahrada, v níž stojí pár stromků.

## W

Velká panská zahrada, obklopená zdí, ale všude otevřená. Není ani z desetiny osázena stromky, a ty, co zde jsou, jsou špatně chovány. Správce ji každý rok pronajímá za malé pachtovné ve svůj prospěch, ale stromky jsou zkaženy nejvíce kvůli jeho dětem. Tráva je špatně udržovaná a skrz na skrz porostlá houštím a ničena vepřovým dobyt看em šafáře a jeho zaměstnanců.

## ZKRATKY

- AČ - Archiv český  
 DD - Desky dvorské  
 DZV - Desky zemské větší  
 FRB - Fontes Rerum Bohemicarum  
 LC - Libri confirmationum  
 NM - Nová manipulace  
 SM - Stará manipulace

## LITERATURA

- Bílek, T. 1882: Dějiny konfiskací v Čechách po r. 1618, I. Praha.  
 Dunder, J. 1845: Království České statisticky-polohopisně popsané I. (kraj Plzeňský). Praha.  
 Emler, J. (ed.) 1876: Ein Bernaregister des Pilsner Kreises vom Jahre 1379. Praha.  
 Fontes Rerum Bohemicarum II, Praha 1874.  
 Friedrich, G. (ed.) 1904 - 7: Codex diplomaticus et epistolaris Regni Bohemiae I. Praha.  
 Köferl, J. 1890: Bezirk Tachau. Eine Heimatskunde für Haus und Schule, 494 - 498. Tachau.  
 Kolektiv, 1985: Hrady, zámky a tvrže v Čechách, na Moravě a ve Slezku IV. (Západní Čechy). Praha.  
 Lanzendörfer, K. 1942: Die Ortsnamen des ehemaligen Bezirkes Tachau. Sudetendeutsches Ortsnamen - Buch, Heft 6, 66. Liberec.  
 Líbal, D. - Heroutová, M.: Pasportizace okresů Západočeského kraje, okres Tachov, KSSPOP Plzeň.  
 Marat, F. 1898: Soupis poplatnictva 14 krajův Království českého z r. 1603. Věstník Král. čes. spol. nauk, třída filosoficko-historicko-jazykozpytná. Praha.  
 Poche, E. a kol. 1977: Umělecké památky Čech I. Praha.  
 Profous, A. 1947: Místní jména v Čechách, jejich vznik, původní význam a změny I. Praha.  
 Sedláček, A. 1869: Rozvržení sbírek z r. 1615. Pojednání Kr. čes. společnosti nauk, třída historicko-filologická. Praha.  
 Sedláček, A. 1905: Hrady, zámky a tvrže království Českého XIII. Praha.  
 Sedláček, A. 1908: Místopisný slovník historický království Českého. Praha.  
 Schaller, J. 1790: Topographie des Königreiches Böhmen XII. Prag u. Wien.  
 Sommer, J. 1838: Das Königreich Böhmen, statistisch-topographisch dargestellt VI. Prag.

# SMRČNÁ

o. Prachatice

V. Švábek, J. Úlovec

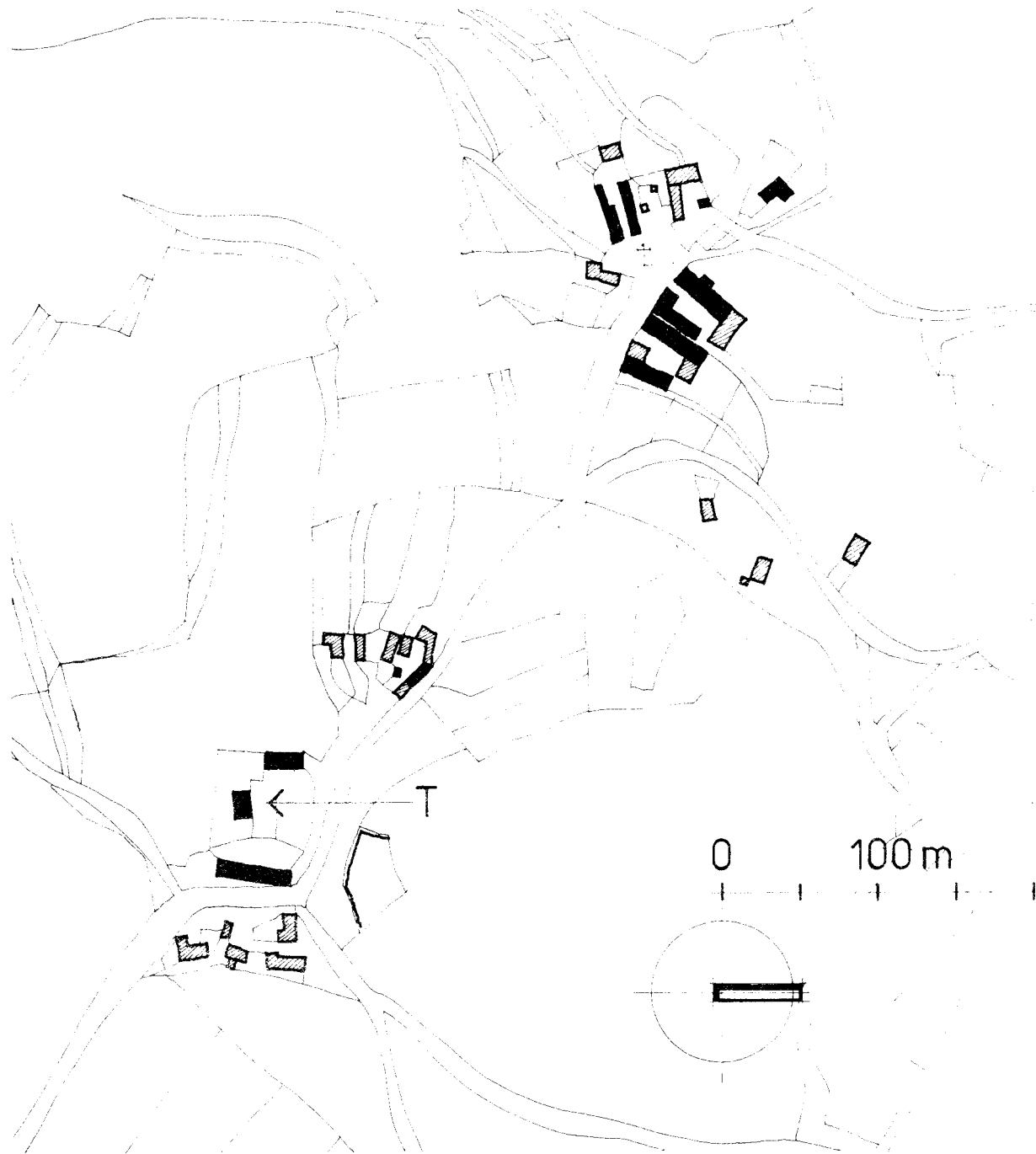
Ves Smrčná se rozkládá na členitém úbočí rozlehlé výšiny, prostírající se východně od spojnice Čkyně - Vimperk, nad údolím Božanovického potoka. Ves tvoří dva nevelké izolované sídelní celky - severozápadní a výše položený jihovýchodní. Součástí jihovýchodního celku je bývalý panský dvůr (obr. 1).

Objekty panského dvora byly zbudovány převážně v 19. století. Výjimkou je obydlí pána či panského úředníka - masivní patrová budova se sedlovou střechou a klenutým přízemím, jejíž podstata je zřejmě starší. Ve štítu objektu sousedícím se vstupní branou je vsazena kamenná deska s erbovním znamením.

Nejstarším objektem panského dvora je monumentální věžovité stavení situované v jižní části areálu (obr. 2, 3). Objekt na obdélníkovém půdorysu 15,4 x 7,7 m je vysoký od paty do hřebene nízké polovalbové střechy nejméně 15 m. Šířka kamenných obvodových stěn se pohybuje okolo 130 cm. Objekt není vnitřně vertikálně členěný. Horizontálně je dělený na čtyři rovnocenná podlaží oddělená trámovými stropy. Jednotlivá podlaží spojují prostá dvouramenná dřevěná schodiště. Podkroví je součástí prostoru čtvrtého nadzemního podlaží. V delších protilehlých stěnách se ve všech podlažích nachází dvojice zamřížovaných sýpkových okének v upravených okenních nikách. Pouze v prvním podlaží je v severním průčelí v sousedství jediného okénka situovaný vstupní otvor. Levá špaleta otvoru je kamenná, pravá cihlová. Výklenek je zaklenut zploštělou klenbou. Po jednom se vyskytují sýpková okénka v každém podlaží ve východním průčelí. Jediné shodné okénko v průčelí západním existuje ve čtvrtém podlaží stavení. Sýpková okénka jsou rovněž situována ve středech obou lichoběžníkových kamenných štítů, které omezují valbovou střechu. Stavení je budované výlučně z hrubého kamene z místních zdrojů. Nároží nejsou armovaná. Fasáda byla omítnuta, bílena a vyzdobena červenými horizontálními a vertikálními pásy a rámy kolem oken.

Kromě těchto jevů, jimiž se běžně vyznačují barokní sýpky, lze sledovat informace, vypovídající o podstatně starší a funkčně odlišné realitě. V ose západní stěny prvního nadzemního podlaží objektu existuje štěrbinová střílna lichoběžníkového půdorysu, zastropená plochými kameny. Ve středu jižní stěny téhož podlaží existuje v omítce dvojice pravidelných trhlín. Trhliny v jižní stěně jsou rovněž patrné ve druhém a třetím podlaží. Jejich průběh již není tak zřetelný. Ve druhém nadzemním podlaží je v západní stěně rovněž patrná zazděná střílna. Díky druhotnému nenarušení západní stěny objektu bylo možné identifikovat i třetí zazděnou střílnu, částečně zakrytou podlahovým trámem na rozhraní třetího a čtvrtého podlaží. Střílny jsou patrné rovněž z exteriéru na západním štítu objektu. Čtvrtá zazděná střílna, patrná pouze z exteriéru, je sledovatelná na úrovni třetí střílny v poloze mezi východními okénky jižního průčelí objektu. Nejvíce dokladů odlišné podstaty staršího objektu se nachází ve čtvrtém nadzemním podlaží. V jižní části západní stěny existuje zazděný vstup na prevet. Dochoval se otisk dřevěného dveřního rámu, lemující průchod do úzké chodbičky, ústící vně objektu. Druhý, hůře dochovaný prevet, existoval východně od středu jižní stěny místnosti. Ústí chodbičky lemuje opět otisk dřevěného dveřního rámu. Ve východní stěně při jihovýchodním rohu místnosti existuje výklenek lichoběžníkového půdorysu s šikmým dnem i zadní stěnou. Jeho strop, stejně jako stropy částí nezazděných chodbiček prevetů, byl zřízen při dodatečné úpravě objektu. Vzhledem ke tvaru a poloze výklenku lze uvažovat o pozůstatku krbu.

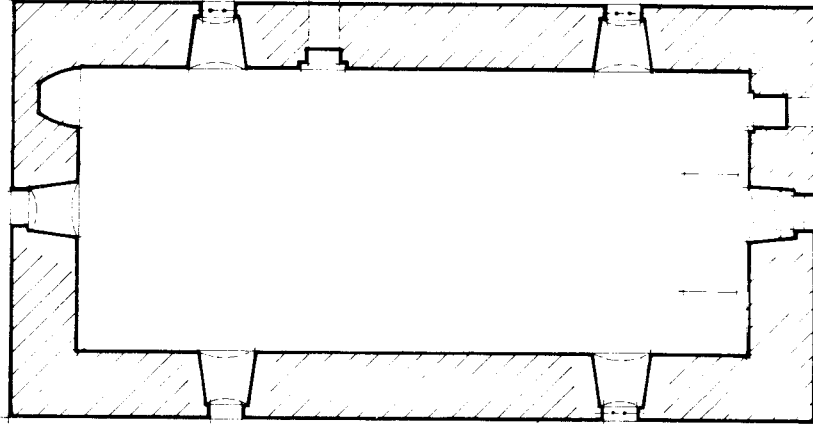
Poloha střílen na rozhraní třetího a čtvrtého současného podlaží a současně tvar koruny zdi svědčí o dodatečném snížení a úpravě této části stavby. Kamenné lichoběžníkové štíty nad výraznými římsami z vyložených plochých kamenů nelze tedy přes veškerý archaický výraz považovat za součást původní stavby. Odlišná šířka různých částí štítu (jádro 70 cm, vysprávky po obvodě 40 cm) svědčí o dodatečných úpravách, souvisejících pravděpodobně s rekonstrukcí barokní střechy a krovu. Úzkou škvírou v podlaze při vstupu do objektu lze proniknout do prvního podzemního podlaží stavení. V prostoru nepravidelně sníženém zásypy a navážkami lze sledovat spodní část příčky, která původně prostupovala objektem a dělila jej vertikálně na dvě části. Nepřímým důkazem



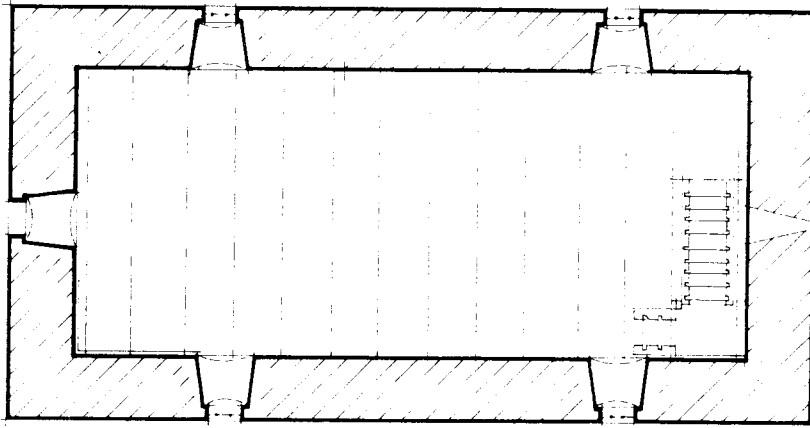
Obr. 1: Smrčná 1837. SÚA - IS Prácheňsko 625

tohoto tvrzení je kromě půdorysu objektu (obdélník s poměrem stran 2 : 1) i existence dvou převetů v nejvyšší části stavení. Podstata jiné, silně narušené příčky, jejíž část byla v podzemí objektu rovněž sledována, není zřejmá. Ve východní stěně východní místnosti prvního podzemního podlaží existuje zazděný otvor, který je možné považovat za vstup do uvedeného prostoru. Stavení je situované ve vyšší části svažitého dvora. Terén při jižní a východní stěně objektu dosahuje úrovně podlahy prvního nadzemního podlaží. K západní stěně objektu přiléhá nevelké hospodářské stavení. Úroveň podlahy stavení je vzhledem k okolí poněkud zapuštěna. Proto je odkryta větší část líce západní stěny věžovitého objektu, resp. jeho nepravidelný, až 40 cm vystupující předzáklad. K severní stěně objektu přiléhá široká, zatravněná rampa, která vyrovnává spolu s několika schody v tloušťce zdi výškové rozdíly způsobené svažitostí dvora. Na stěnách ve čtvrtém podlaží a na obou lichoběžníkových štítech existují ryté postavy mužů a žen. Jsou zde jezdcí, jeden muž třímá

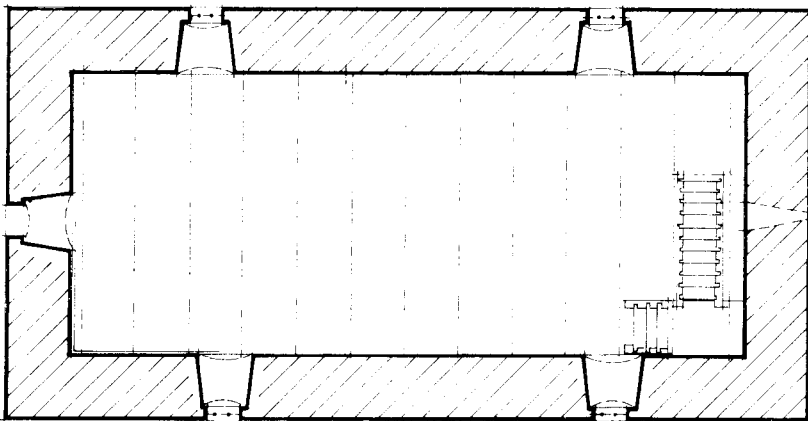
0 5 m



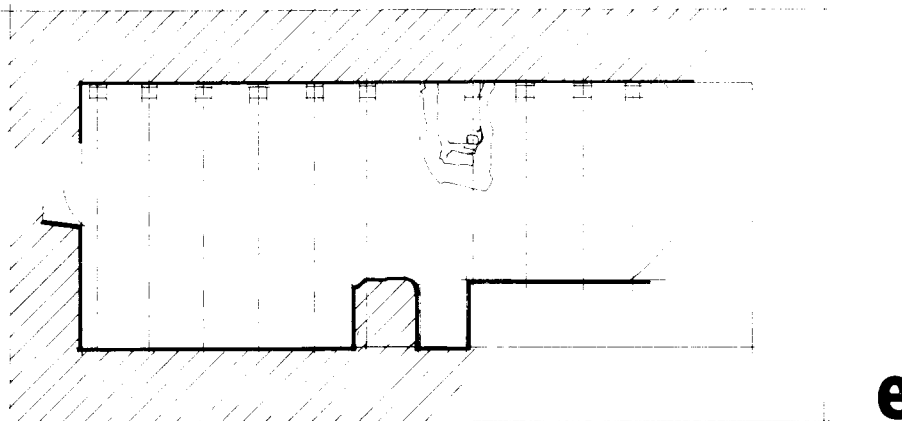
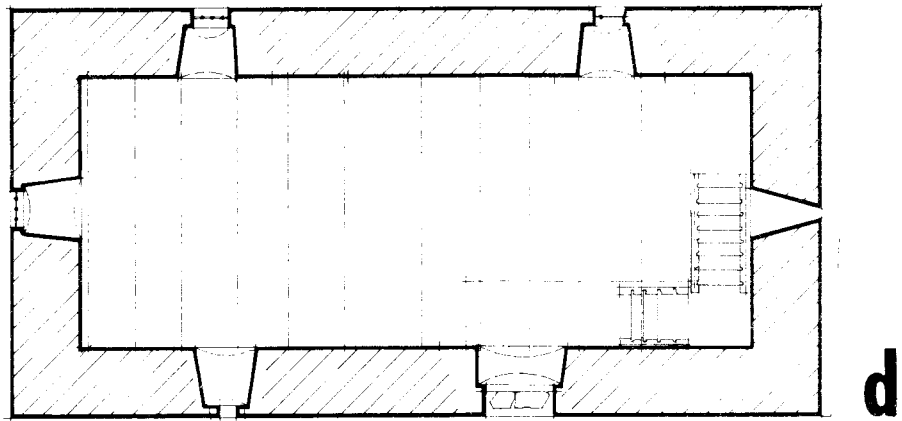
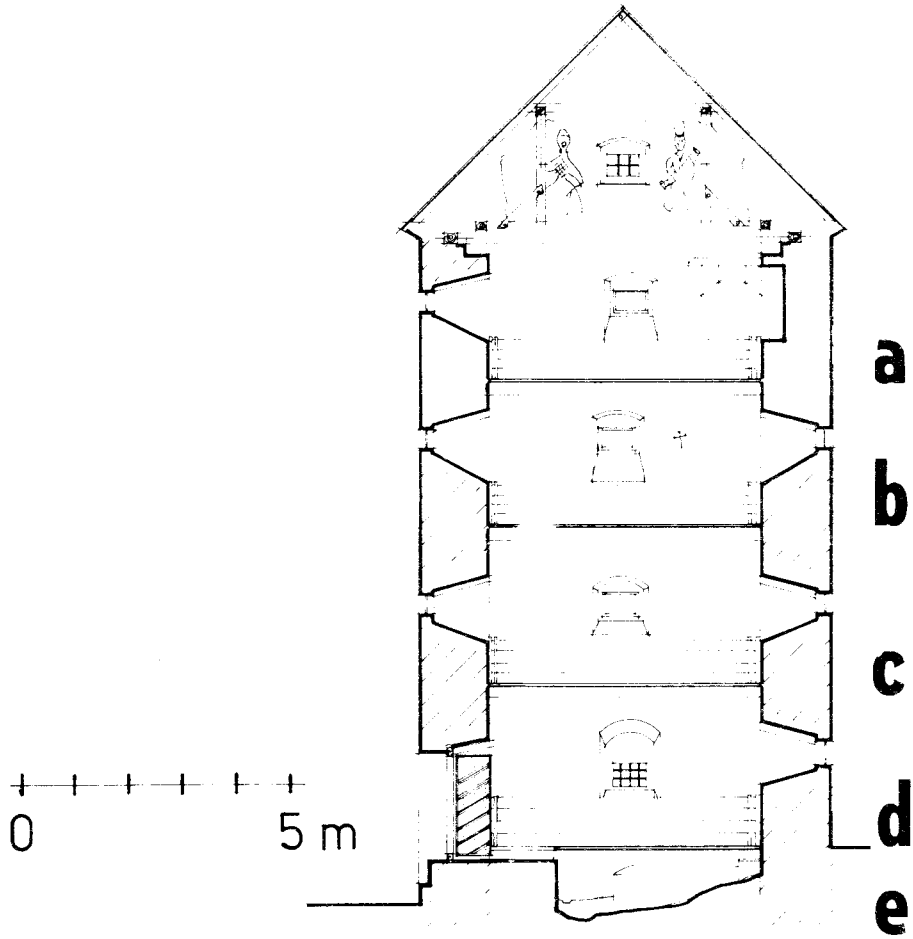
**a**

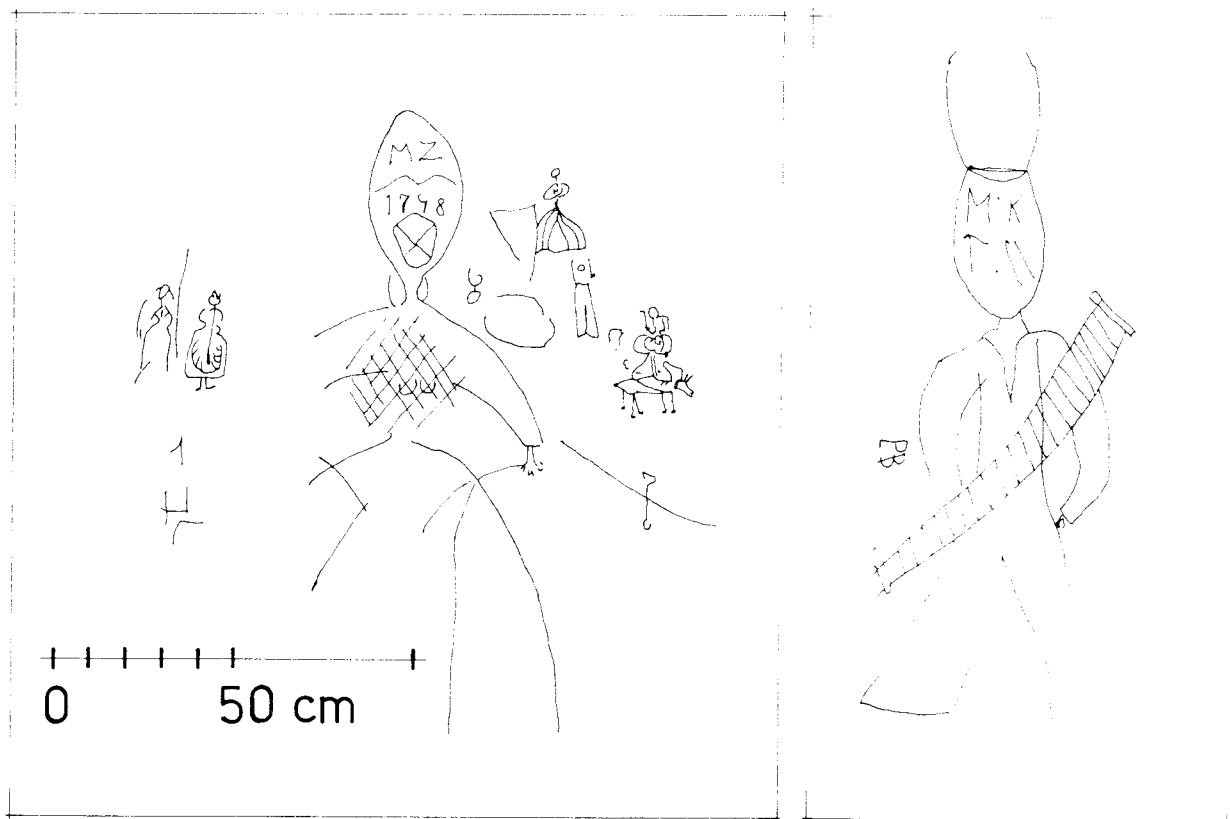


**b**



**c**





Obr. 4: Smrčná - ryté postavy na východním štítu (detail)

pilu či harmoniku. V obličejové části velké ženské figury v široké sukni (severní část východního štítu) je vyryté datum 1748 (obr. 4).

Vizuální průzkum objektu, jehož výsledkem jsou předložené informace, prokázal ve Smrčné existenci dosud neznámého středověkého panského sídla, jehož podstatnou částí bývalo monumentální, nejméně pětipodlažní věžovité stavení (obr. 5a). Vertikální příčka dělila objekt na příčný dvou-trakt. Vstup existoval pravděpodobně ve východní stěně východní místnosti v prvním podlaží (v popisu 1. p.p.) a v severní stěně západní místnosti ve druhém podlaží (v popise 1. n.p.). Západním traktem snad také prostupovala vertikální komunikace. Místnosti ve čtyřech nižších podlažích plnily především funkce hospodářské, skladovací, komunikační a obranné. Obytný charakter vykazují pouze místnosti v pátém podlaží (v popise 4. n.p.). Západní místnost, do které pravděpodobně ústil vstup z dolní části stavby, byla vybavena prevetem, východní místnost, honosnější, prevetem a krbem. V pátém podlaží lze očekávat větší okenní otvory v místech pozdějších sýpkových okének a upravené koruny zdi, tedy ve středech stěn příslušných místností. V nižších podlažích se pravděpodobně v téže poloze nacházely pouze štěrbinové střílny. Podstata střešní konstrukce snad valbové střechy není zřejmá. Stavení bylo do koruny zdi vysoké minimálně 16 m, do hřebene střechy asi 22 m. Vzhledem k poloze vstupů na jedné a prevetů na straně druhé lze předpokládat přítomnost příslušenství středověké tvrze severovýchodně od věžovitého stavení – tedy v poloze současného dvora.

Přesto, že lze podat značně ucelený obraz středověké podstaty objektu, chybí datovací materiál, datovatelné architektonické detaily, které by umožnily objekt časově zařadit. Celková koncepce objektu odpovídá stylu a stavební tradici 14. a 15. století.

V 18. století byla věž upravena na sýpku – hospodářský objekt, fungující v rámci panského dvora (obr. 5b). Byla likvidována středová příčka, upravena koruna zdiva objektu, vyzdvíženy lichoběžníkové štíty a upraveny okenní a dveřní otvory. První podlaží objektu bylo zavezeno. Zbývající část objektu byla nově přepatrována. Byla zřízena štuková fasáda objektu a vyzdobena červenými pásy. Úpravu lze datovat do poloviny 18. století. Figury venkovanů, datované rokem 1748, byly již ryty do stěn nově upraveného objektu.

Jak bylo zmíněno výše, chybí pro přesnější časové zařazení tvrze ve Smrčné architektonický datovací materiál. Podobně je tomu také s písemnými prameny. Smrčná se poprvé připomíná roku 1381, kdy zde zemřela jakási Vrata ("In villa Smrczyna Wrata decessit", AČ 31, s. 197, ř. 17). Po provolání jejího majetku, na který si nikdo nečinil nárok, tento připadl králi. Roku 1389 zemřeli bratři Henzlín a Petr, majitelé Dolní Smrčné a Eberharcztdorfu - "In villa Smrczney inferiori et in Eberharcztdorf Henslinus et Petrus fratres germani decesserunt" (Emler 1870, 489). Jejich díl připadl rovněž ke královskému majetku. S ohledem na údaj připomínající Dolní Smrčnou a na svědectví mladších zpráv a skutečností lze konstatovat, že již ve 2. polovině 14. století existovaly dva samostatné sídelní celky, označované jako Dolní a Horní Smrčná. Lze předpokládat, že Vrata byla majitelkou Horní Smrčné.

Následující historický vývoj zboží není blíže znám. Jisté je, že Smrčnou získal vladycký z Čestic na Lčovicích, roku 1409 prodal Štěpán z Čestic na Lčovicích poplužní dvůr ve Smrčné svým poddaným (Paprocký 1602, 398 - 399). Další zpráva z roku 1414 uvádí, že nejmenovaní bratři z Čestic (de Czesticz) dali plat ze vsí Láz Horní Smrčná a Dolní Smrčná ("In villis Laz. Smeczna superior, Smeczna inferior") pro kapli v Lázu (Profous - Svoboda 1957, 118). Těmito bratry byli s největší pravděpodobností Štěpán a Mikuláš, připomínání roku 1407 (Paprocký 1602, 398). Dvůr poplužní uváděný roku 1409 mohl být dvorem Henzlína a Petra, případně dvorem Vraty. Vzhledem k tomu, že v Dolní Smrčné není dvůr doložen, jedná se pravděpodobněji o dvůr v Horní Smrčné. Dvůr je zde doložený objektem středověké tvrze, která byla jeho nedílnou součástí. Souvislostí s rozprodáním dvora byla s velkou pravděpodobností prodána i tvrz. Úvahu potvrzuje skutečnost, že se po roce 1409 o dvoře ani o tvrzi nehovoří. Nejsou známy ani okolnosti, které by jejich provoz vyžadovaly. Současný dvůr v Horní Smrčné je podstatně mladšího data.

Středověká tvrz v Horní Smrčné vznikla pravděpodobně v době, kterou do jisté míry přibližují uvedené prameny. Základní otázkou je, zda tvrz vznikla před rokem 1381 či až po tomto datu. Do roku 1381 byla Horní Smrčná samostatným vladyckým statkem, poté součástí rozsáhlejšího panství. Nezáměr vrchnosti o zveřejnění panský dvůr se projevil roku 1409 jeho rozprodáním mezi poddané. Za těchto okolností lze předpokládat vznik a existenci tvrze před rokem 1381. Toto konstatování nestojí v rozporu se svědectvím architektonických pramenů.

Další historická zmínka o Smrčné pochází údajně z roku 1426, kdy Oldřich z Rožmberka prodal Menhartovi z Hradce asi 30 vesnic, mj. ves Smrčnou (Smrčnú). Tato ves bývá mylně ztotožňována s naší Smrčnou (Rynešová 1929, 102 - 104). Zmíněná Smrčná se nacházela u Hartmanic a posléze zanikla (Roubík 1958, 76, ř.12).

V historii Smrčné následuje mezera bez jediné známé zmínky v pramenech: až roku 1511 prodali bratři Janůvich a Přibík Kocové z Dobře své dědictví Dobře s tvrzí a kmotří dvůr ve Smrčné (...w Smrczno na dru k. s p.) Buskovi z Újezdce za 1000 kop pražských grošů (SÚA - DZV 2 F 11 - 12, zápis z roku 1513). Týž Přibík Koc prodal roku 1519 poddanské dvory v Hrostkovicích a kmotří dvůr Matěje Kzauna ve Smrčné (...we wsy Smrcze dr. k. s p. na k. s. Matiege Kzaun...) (SÚA - DZV 2 J 9 - 9v, zápis z roku 1519; totéž v DZV 6 F 25 - 25v) Kateřině z Radčice a na Vimperce. Rozdělení Smrčné mezi dvě různá zboží trvalo ještě roku 1531, kdy se v dílčí ceduli Jana Malovce z Chýnova a Vimperka připomíná jako součást jeho majetku "wys Smrczany" (SÚA - DZV 45 1B - 13v), zápis z roku 1515). Zanedlouho poté však byly oba díly vsi spojeny. Roku 1544 již patřily Přechevi Lčovickému z Čestic, který si do obnovených zemských desek nechal vložit mimo tvrze ve Lčovicích též vsi Horní a Dolní Smrčnou (...w horzeyssi Smrcznie wesnicz czelich a d. k. s p. w doleyssii Smrcznie dworuow k. s p. czož tu ma...) (SÚA - DZV 250 G 11v - 12). Týž Přeche pak roku 1548 zapsal na lčovicke tvrzi, Smrčné a Štítkově (...na Smrczno na d. k. s p. czož tu ma na štítkowie na d. k. s p. czož tu ma...) věno své manželky Alžběty, rozené z Kalenic, ve výši 300 kop pražských grošů (SÚA - DZV 8 K 17v - 18v). V zápisech se sice hovoří pouze o Smrčné, ale její fyzické rozdělení - byť v rámci jednoho zboží - trvalo nadále. Roku 1562 vlastnil Přeche Lčovický mj. "...w zlessiczych a w horzeyssii Smrcznie wesnicz czelich a d. k. s p. w doleyssii Smrczno d. k. s p. czož tu ma..." (SÚA - DZV 251 B 13 - 13v). Po Přechevě smrti zdědila majetek Johanka Hodějovská z Čestic. S vesnicemi a pozemky však "získala" i Přechevy dluhy. Jedním z nich byl dluh Kryštofovi Kocovi z Dobře ve výši 500 kop pražských grošů, které mu Přeche zapsal na svém majetku, na tvrzi ve Lčovicích a na Smrčné (...w Smrczno w dwory k. s p. ...) (SÚA - DZV 83 H 1, zápis z roku 1570). Kryštofův dlužní úpis nějakým způsobem získal Adam Chanovský z Dlouhé Vsi a roku 1570 vše na

Johance vymáhal. Ta však, podle svědectví zápisu po boku zápisu Přecha, vše rádně zaplatila (ibidem).

Hospodářské dějiny vsi Smrčné byly pak nadále spojeny s dějinami statku Lčovice - Čestice, jak tomu bylo například roku 1651 (..... Smetschna mit allen darzu gehörigen Dörffern...) (SÚA - DZV 150 N 13v - 14), v letech 1735 až 1805 náleželo panství Lčovice příslušníkům rodu z Sickingenu (Sommer 1840, 323). Jejich rodové znamení (pět stříbrných koulí na černém, červeně lemovaném štítu; tak do roku 1724, pak polepšeno) (SÚA - Genealogická sbírka Wünschwitz, kart. 34, inv. č. 1075), vytesané do kamenné desky bylo vsazené do štítu správného objektu, situovaného na východním okraji dvora.

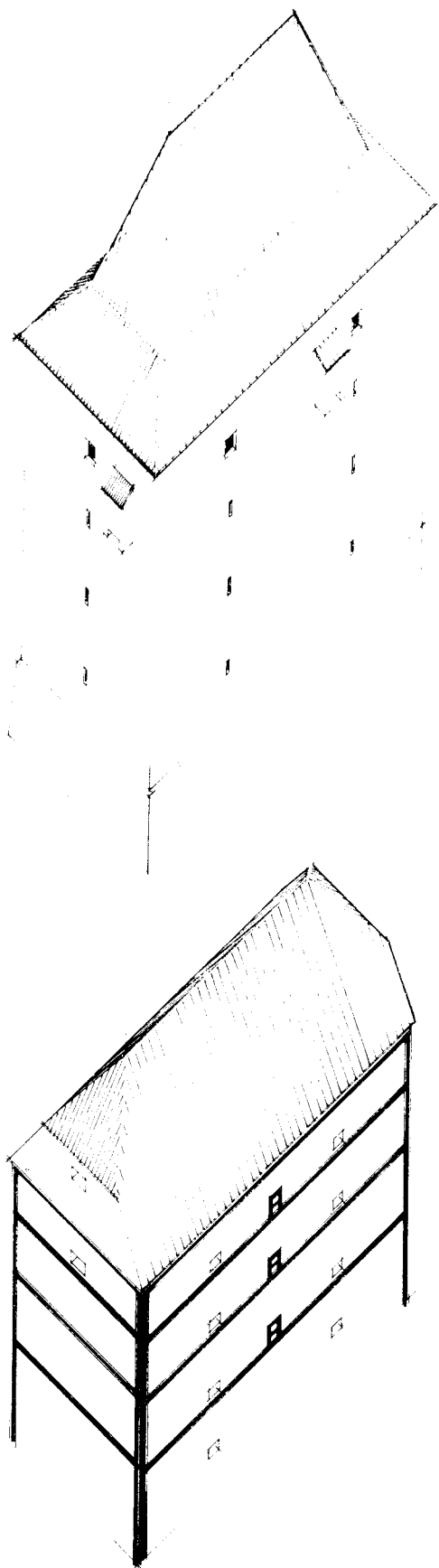
Tvrz v Horní Smrčné bývala považována za klášter Templářů. Této domněnce odporují historické prameny i další skutečnosti. V průčelí objektu tvrze býval prý kamenný emblém (bochník chleba), který byl posléze snesen a uložen v bohumilickém dvoře (Mareš - Sedláček 1913, 18).

Tvrz plnila svoji primární funkci pravděpodobně pouze ve 14. století. Od počátku 15. století sloužila jiným účelům. Funkci téměř nevyužívané sýpky plní objekt do dnešních dnů. Stavení je v dobrém statickém stavu. Střecha je poškozená blesky, které prý často vysoký objekt zasahují.

Za pomoc při určení znaku rodiny z Sickingenu děkujeme Janu Oulíkovi.

#### ZKRATKY

AČ - Archiv český  
DZV - Desky zemské větší  
SÚA - Státní ústřední archiv



Obr. 5a: Smrčná. Ideální rekonstrukce ústředního objektu tvrze - 2. polovina 14. století.

Obr. 5b: Smrčná. Úprava objektu tvrze na barokní sýpku - 1. polovina 18. století.

## LITERATURA

- Emler, J. (ed.) 1870: Pozůstatky desk zemských království Českého r. 1541 pohořelých I. Praha.
- Mareš, F. - Sedláček, J. 1913: Soupis památek historických a uměleckých v politickém okrese prachatickém. Praha.
- Paprocký, B. 1602: Diadochos. Praha.
- Profous, A. - Svoboda, J. 1957: Místní jména v Čechách, jejich vznik, původní význam a změny IV. Praha.
- Roubík, F. 1959: Soupis a mapa zaniklých osad v Čechách. Praha.
- Rynešová, B. 1929: Listář a listinář Oldřicha z Rožmberka I. Praha.
- Sommer, J. 1840: Das Königreich Böhmen, statistisch-topographisch dargestellt VIII. Prag.