

# MALŠÍN

k.ú. Úněšov, o. Plzeň - sever

J. Miler, P. Valenta

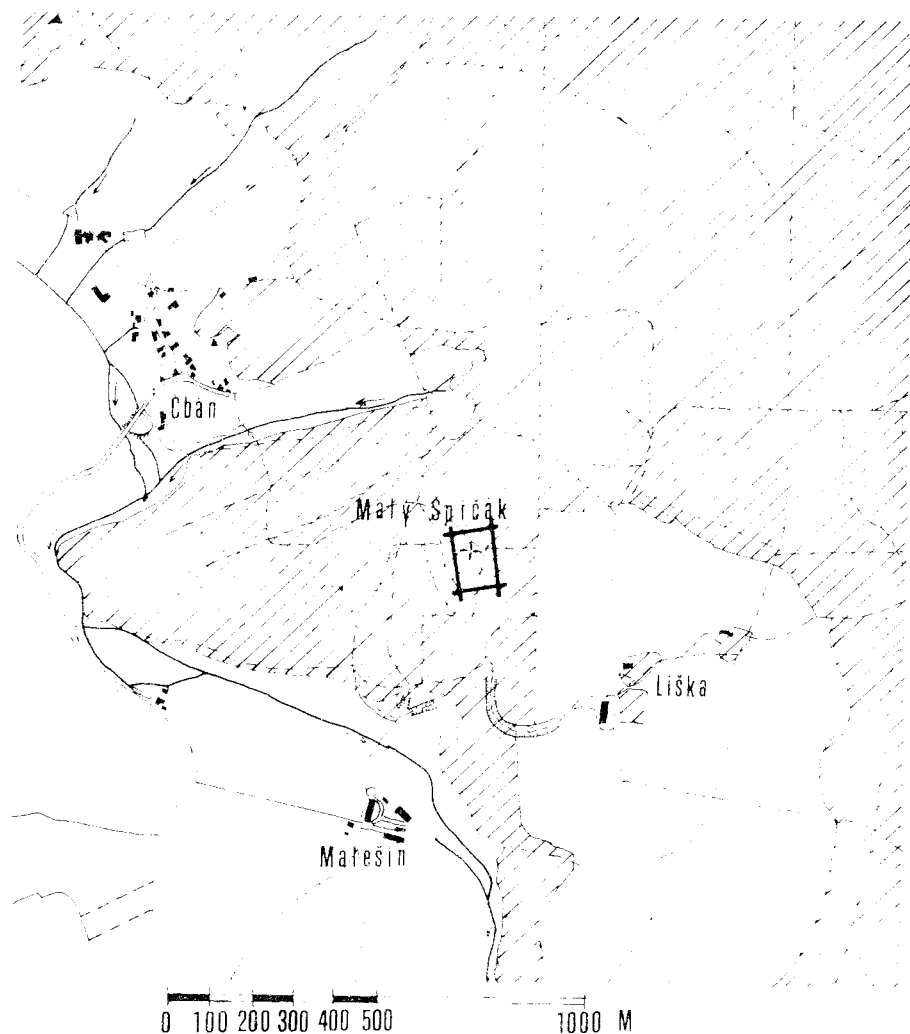
Na vrchu Malý Špičák asi 1 km jihovýchodně od osady Čbán a 2,5 km severně od obce Úněšov stával středověký opevněný objekt. Domníváme se, že se jednalo o hrad Malšín. Lokalita leží na katastru Úněšova, který zde vniká od východu úzkým lalokem do čbánského katastru. Dvůr Malešín, který je asi o 600 m blíže k Úněšovu, leží na katastru osady Čbán. Hradisko je součástí lesní parcely č. 1519/1 a jeho souřadnice na listu 11-42-23 ZM v měřítku 1 : 10000 jsou 210 mm od V a 27 mm od S sekční čáry. Základní orientaci nám poskytne náčrt na obr. 1.

Vrch Malý Špičák je výrazné táhlé zalesněné návrší, z jehož vrcholu strmě vystupuje 15 m nad okolní terén částečně vypreparovaný čedičový kužel (podle Geologické mapy ČSSR, list M-33-XX Plzeň, 1 : 200000, se jedná o výlev olivinitického nefelinitu vrstvami spilitového a předspilitového algonkia) o oválné základně rozměrů cca 80 x 60 m (obr. 2). Při patě kupy jsou kromě řady drobnějších narušení dva mladší lomy. Švršek tohoto kužele zaujímal objekt hradu (obr. 3 a 4). Z pozůstatků lidské činnosti souvisejících s hradem jsou dnes znatelné pouze terénní úpravy. Dobře znatelná je asi 1 m široká přístupová cesta stoupající směrem k jihu východním svahem. Je vedena pravotočivě, jak je typické pro středověká opevnění, a vyúsťuje do jakéhosi příkopu, který odděluje od vrcholové plošiny srpkovitý útvar připomínající val. V prostoru svahů příkopu a na pokraji "valu" vystupuje na povrch kompaktní skála. Dno příkopu je o 3,5 m níže než jižní okraj vrcholové plošiny a o 1,5 m níže než vrchol "valu". Směrem k západu se dno příkopu rozšiřuje v nevelkou plošinu. Další plošina podobného rozsahu je i v jižním svahu asi 5 m pod vrcholem "valu", její účel a původ je však nejasný.

Vrcholová plošina je nepravidelně oválného tvaru o rozměrech 20 x 8 m a její povrch tvoří v rozporu s morfologií celé skály (výchozy horniny na den v severní i jižní části, lomy na obvodu paty skály) téměř dokonale rovnou plochu s mírným sklonem k jihu. To nasvědčuje, že vrcholová plošina byla uměle zarovnána, zřejmě současně s vyhloubením příkopu. Jedinou výraznější nerovností je zde objekt o rozměrech 1,5 x 1,5 m, vyčnívající asi o 20 cm nad okolní terén, který byl prokazatelně identifikován jako pozůstatek staré stabilizace trigonometrického bodu. Další podstatně méně znatelnou nerovnost tvoří rovná hrana při východním okraji plošiny, která je patrně jedinou stopou po stavbách.

Kóta Malý Špičák (na starších mapách s německým textem Kleine Spitzberg) byla pro svoji dominantní polohu v krajině používána jako měřický bod již od počátků triangulace v našich zemích v druhé polovině minulého století. Současné vyznačení trigonometru žulovým, 80 cm dlouhým měřítkem a podzemní značkou v hloubce 1,1 m pod povrchem bylo vybudováno spolu s dřevěnou měřickou věží, dnes již zchátralou, v r. 1951 a je v pořadí určité již druhou, nejspíše však třetí stabilizační bodu (údaje o geodetických měřeních jsou zčásti nepřístupné, zčásti rozptýlené. Jsou obsaženy hlavně v elaborátech a archivu Geodetického ústavu v Praze. Vzhledem k okrajové souvislosti těchto údajů s problematikou článku bylo upuštěno od jejich přesné citace). Znamená to, že severní část vrcholové plošiny byla již několikrát vážně porušena hlubokými výkopy pro mezníky a založení měřické věže.

Minimální stopy staveb na lokalitě vedly starší badatele k popření možnosti existence hradu na tomto místě (Schmidt 1924, 25). Povrchové sběry keramiky nás však přesvědčují o středověkém osídlení tohoto místa. Protože se jedná o nevelký soubor (39 úlomků, nálezy uloženy v ARÚ Praha, nezpracováno), je jeho datace obtížná. Celý soubor je oxidačně vypálený a makroskopicky ostřený. Ostřivo se vyskytuje od velice jemného až po ostřivo obsahující drobná zrnka písku. Vysloveně hrubé ostřivo se v souboru nevyskytuje. Barva střepu se pohybuje od světle hnědé (nejčastěji) přes červenohnědou po tmavě hnědou. Část úlomků má výrazné tmavší jádro střepu než povrch. Až na osm úlomků se jedná o části též blíže neurčitelných nádob (31 ks), zdobených

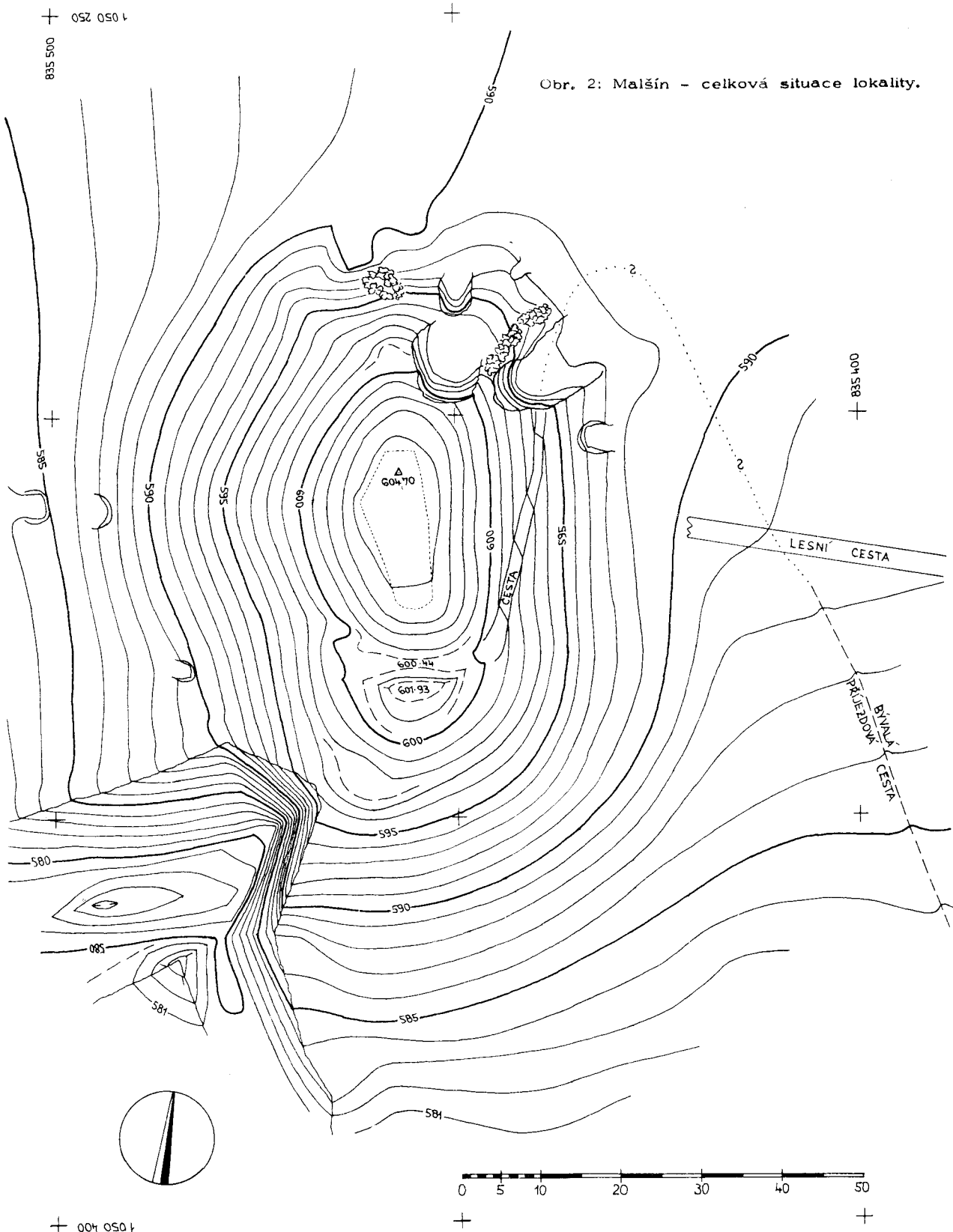


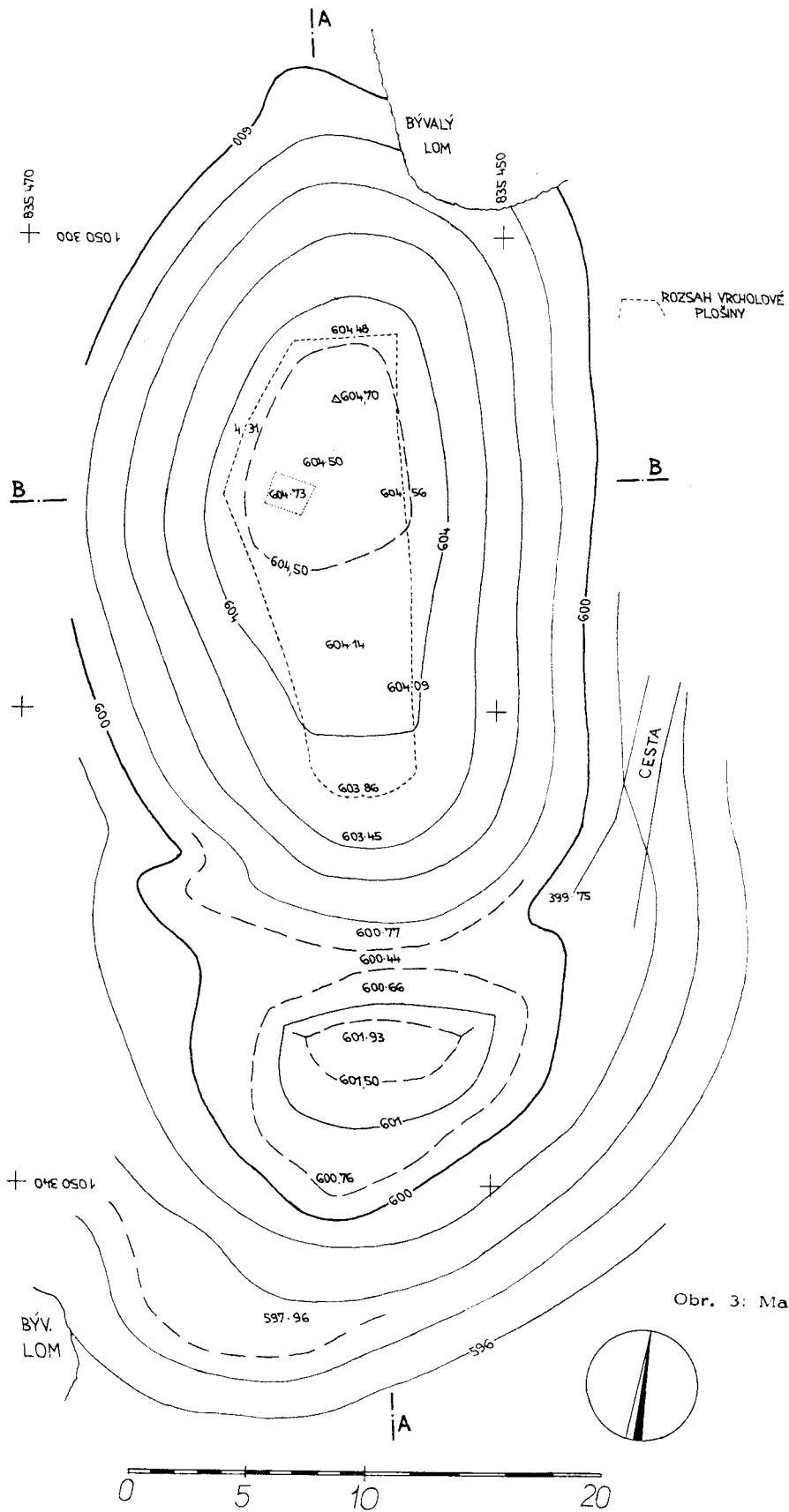
Obr. 1: Malšín - orientační náčrt okolí s vyznačeným rozsahem plánu na obr. 2.

převážně rytou. Šroubovici (25 ks), se šroubovici se na jednom úlomku objevuje rytá vlnice (obr. 5.5) a na dalším vpich (obr. 5.6). Ze zbylých úlomků jsou dva okraje (obr. 5.1 a 5.2), jedno podhrdlí (obr. 5.3), jeden zlomek přídnlí s částí dna a jeden úlomek dna se stopami podsýpání. Další dva úlomky pocházejí z jednoho dna a na větším z nich (obr. 5.4) je značka (kříž?). Z tohoto homogenního souboru se vymyká jeden úlomek z těla nádoby. Materiálem i výzdobou do souboru sice zapadá, ale na vnitřní straně je střepe opatřen glazurou žlutohnědé barvy s drobnými tmavě hnědými skvrnami. Celý soubor můžeme datovat do 2. poloviny 13. století. Glazovaný zlomek je sice v daném souboru neočekávaný, ale ne nemožný. Rozhodně tento soubor nepřesahoval příliš hluboko do čtrnáctého století. V povrchových sběrech zcela schází pozůstatky stavebních hmot (malta, mazanice, nespálné krytiny). Lze z toho usuzovat, že stavby na hradě byly dřevěné a zanikly bez požáru.

Vzhledem k minimálnímu rozsahu hradu byla věnována značná pozornost i povrchovému průzkumu okolí, neboť zde bylo možno očekávat nějaké hospodářské zázemí. Byl však nalezen pouze úvoz staré, dávno neužívané cesty, kterou lze považovat za původní příjezdovou cestu ke hradu. Vede k hradišti od dodnes užívané polní cesty mezi dvorem Mašešín a samotou Liška, která sestupuje z plání východně od hradu do údolí Trěmošenského potoka úžlabím při jižním úpatí Malého špičáku. Žádné pozůstatky objektů ani povrchové sběry nebyly nalezeny ani v prostoru při severovýchodním úpatí kupy, který vzhledem k tomu, že do něj směřují obě staré cesty a že je relativně nejrovnější plochou v okolí, se jeví jako nejpravděpodobnější místo pro hledaný objekt.

Obr. 2: Malšín - celková situace lokality.





Obr. 3: Malšín - vrstevnicový plán  
vlastního hradiště.

V současné době je v těchto místech manipulační prostor pro lesní práce, takže je částečně zpevněn štěrkem. Na druhé straně však množství hlubokých narušení terénu po manipulaci se dřevem a pohybu těžkých mechanismů, v nichž nebyly učiněny žádné nálezy, dovoluje usoudit, že zde žádný středověký objekt nestál. Zbylá část plochy je ovšem zarostlá hustou přízemní vegetací, takže povrchový průzkum tam není příliš účinný. Doposud nebyla lokalizována vesnice Malšín a bylo pouze předpokládáno, že stávala v prostoru dnešního dvora. Naše zjištění tomu neodporuje.

Historie hradu i vesnice je v podstatě neznámá. Pouze třikrát se v písemných pramenech objevuje jméno Malšín nepochybně se vztahem k tomuto místu. Všechny ostatní výskyty tohoto jména jsou v predikátech šlechty, o které víme nebo tušíme, že k Malšínu již žádný vztah neměla. První zpráva je z berních seznamů plzeňského kraje z roku 1379 (Emler 1876, 26). Celý záznam zní "Maleschyn plurium. Pars Wilhelmi aratura", což znamená, že ves patří více majitelům a součástí dílu Vilémova je dvůr. O panském sídle zde není pochopitelně ani zmínka, neboť se jedná o seznam míst podléhajících berni. Ani další ze zmíněných zpráv se nedotýká hradu. Je z roku 1394 a jedná se v ní o úpravu majetkových poměrů v nedalekých Štipoklasech, v níž byl zainteresován též Martin z Malšína (Emler 1870, 553). Ze všech predikátů "z Malšína" asi pouze tento znamená též nějaký konkrétní vztah k Malšínu. První a též poslední zmínka o hradu je až z let 1545 a 1561, kdy je v zemských deskách obnovován zápis o prodeji všerubského panství z doby někdy okolo roku 1520, ale před rokem 1522 (DZ 7 D 19, DZ 14 A 12) a mezi součástmi panství je jmenováno i "zámek pustej Malšín a ves pustou tudíž". Při prodeji roku 1552 (DZ 10 E 3) je připomínána již pouze pustá ves.

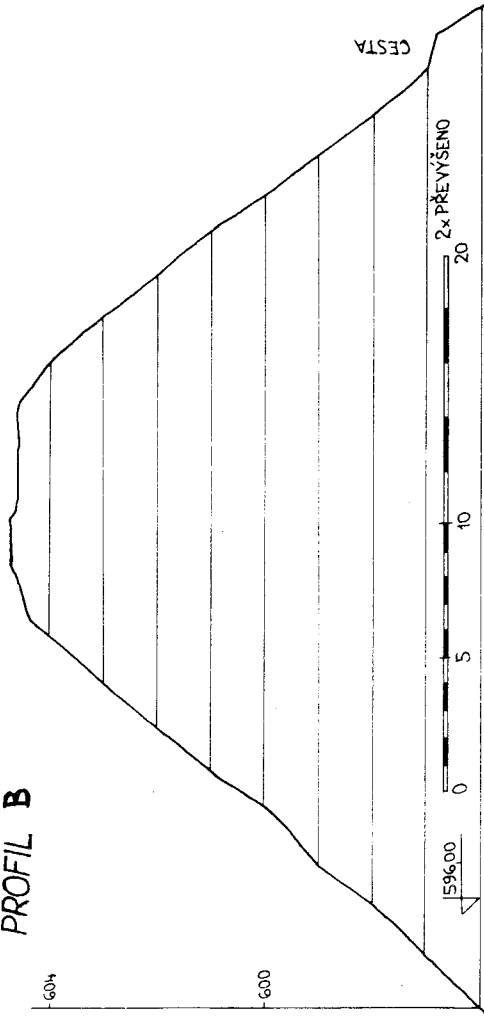
Ostatní případy užití jména Malšín v predikátech nemají již patrně přímý vztah k Malšínu. Jsou to: r. 1429 Racek Chlevec z Malšína (AČ III, 500), r. 1447 Sezema z Malšína (DD LXI, 349), r. 1449 Petr Chlevec (DD XXV, 115), r. 1450 a 1451 Racek Chlevec z Malšína se synem (DZ 56 I 8, 22 G 25, 23 G 2) a r. 1471 vdova po Sezemovi z Malšína a jeho syn Jindřich (DD V, 279).

Hradem se v literatuře zabývali A. Sedláček (1903, 205) a G. Schmidt (1924, 25). Sedláček hrad lokalizoval pouze rámcově ke dvoru Malešín, Schmidt pak lokalizoval hrad do míst dvora nebo jeho nejbližšího okolí, ačkoliv v okolí dvora nenalezl sebemenších stop, které by pro to svědčily, pouze z místní tradice zachytil název pozemku "k šancím". Přitom mu nebylo neznámé hradiště na Malém Špičáku a dokonce jej označil za místo pro stavbu hradu mnohem příhodnější.

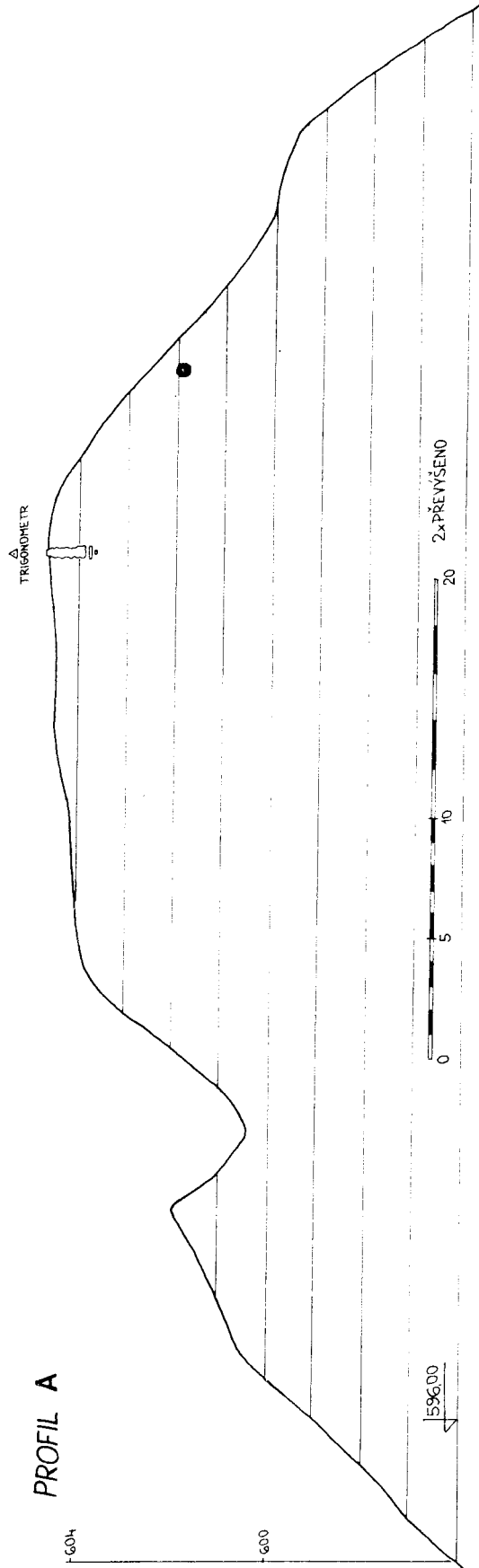
Zrekapitulujeme-li to, co víme o Malšínu, zjistíme dosti velký časový odstup mezi materiálními nálezy z lokality na Malém Špičáku a písemnými prameny. Se značnou pravděpodobností objekt na Malém Špičáku byl v době, ze které pocházejí písemné prameny, již opuštěný. Je tedy možno položit otázku, je-li Malšín skutečné jméno objektu na Malém Špičáku. Vždyť kromě blízkosti místa, k němuž je o 200 let později kladeno pusté opevněné sídlo a komunikačního spojení s ním, nemáme další indicie. V úvahu připadá souvislost s již zmíněnou osadou Čbán, jejíž jméno je podle A. Profouse (1947, 269) odvozeno z blízkého charakteristického terénního útvaru. Při bližším ohledání krajiny zjistíme, že tímto útvarem může být snad jediné čedičové kužel na Malém Špičáku. Písemné doklady jsou však pro tuto osadu až z roku 1440 (ibidem) a tak zůstáváme prozatím u poslední vyslovené lokalizace Malšína na Malý Špičák (Miler 1982, 269n., Kolektiv 1985, 205). Další otázka, která nám vyvstává, je možnost existence mladšího opevněného sídla přímo ve vesnici v době existence písemných pramenů. Mohl jím být i v roce 1379 připomínaný dvůr, nebo objekt s ním související. Je totiž logické, že v klidných dobách byl objekt, pro svou extrémní polohu preferující opevnění a zcela nevhodný pro zemědělský provoz nahrazen objektem ve vsi, u kterého byl kladen důraz na hospodářskou a obytnou funkci sídla a u něhož byl význam opevnění zatlačen do pozadí. Tento vývojový trend všeobecně známý v mladším období bude zřejmě možno sledovat i v období podstatně starším. Přijmeme-li tuto hypotézu, zůstane také otevřena otázka, který objekt je zmiňován ve zprávách z let 1545 a 1561.

Naše znalosti o historii objektu i vsi jsou velice zlomkovité a nedovolují nám řešit nejzákladnější otázky. To však nic nemění na zajímavosti lokality v kontextu vývoje hradů a tvrzí v Čechách. Rozloha hradiště vylučuje jinou zástavbu než jedinou budovu, zaujímající většinu nebo celou plochu hradiště. Zbytek objektů mohl mít již jen podružný charakter. Navíc zde převažovaly dřevěné konstrukce. Je evidentní, že z řady funkcí, které hrady plnily, zde zcela scházela funkce reprezentační a ostatní byly redukovány na samotný elementární základ. Při pokusu o typové zařazení připadá v úvahu jediné typ s palácem jako jedinou obytnou i obrannou stavbou (Durdík

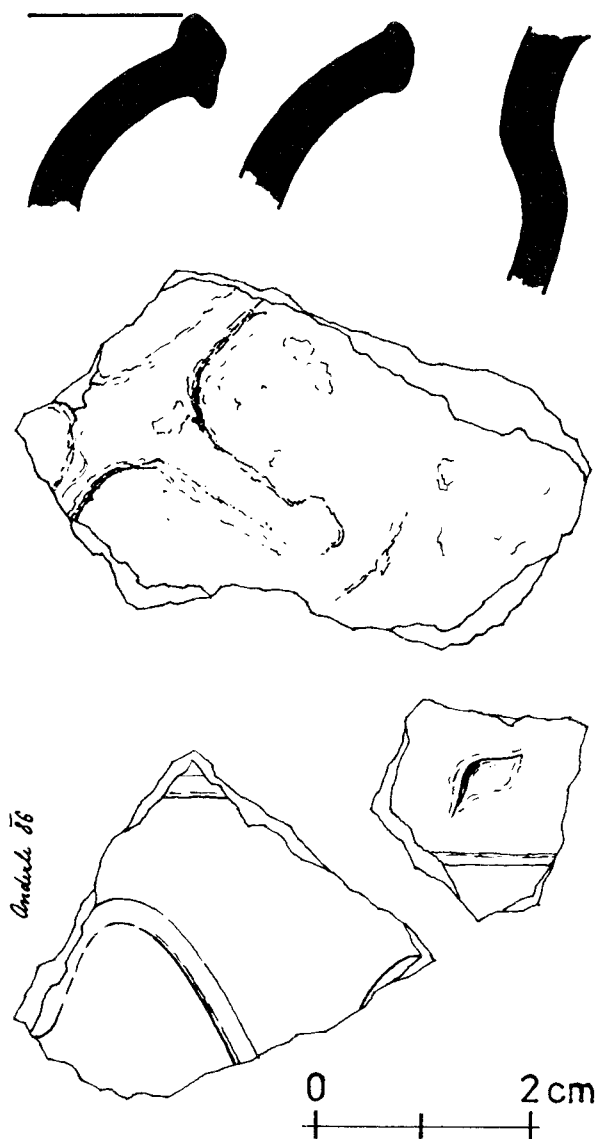
### PROFIL B



### PROFIL A



Obr. 4: Malšín - řezy hradištěm.



Obr. 5: Malšín - výběr keramiky z povrchových sběrů. Kreslil J. Anderle

1977, 48). Konfrontujeme-li ale Malšín s hrady tohoto typu, zjišťujeme sice základní shodu, na druhé straně však tento objekt stál po všech stránkách mnohem níže. Naproti tomu podoba s tvrzí v Mělnici (Frýda 1985, 65n.) je více než zarážející. Je skutečně problematické zařadit podle stávajících kritérií tento objekt mezi hrady nebo tvrze. To je jen přirozený důsledek stavu znalostí objektů tohoto druhu. Naše znalosti o těchto objektech jsou natolik nepatrné, že se nelze zatím pokusit vytvořit jejich terminologii a typologii. Zbývá jen konstatovat, že právě poznání sídel drobné šlechty v nejstarším období je zatím zcela stranou badatelského zájmu a zasloužilo by si mnohem větší pozornost.

Plány na obr. 2, 3 a 4 kreslil P. Valenta podle zaměření autorů provedeného v prosinci 1985 metodou diagramové tachymetrie s připojením do státního souřadnicového systému a výškového systému Balt po vyrovnání Bpv.

#### ZKRATKY

ΛČ - Archiv český čili staré písemné památky české i moravské, sebrané z archivů domácích a cizích. Díl I. (1840) - díl XXXVII. (1941). Díly I-VI. vydal F. Plaček, VII.-XXXIII. J. Konešloušek a XXXV.-XXXVII. G. Friedrich.

DD - Desky dvorské

DZ - Desky zemské

#### LITERATURA

Durdík, F. 1977: Nástin vývoje českých hradů 12. - 13. století. *Archaeologia historica* 3. Brno.

Emler, J. (ed.) 1870: Reliquiae tabularum terrae regni Bohemiae anno 1541 iure consumptariae.

Pozůstatky desk zemských roku 1541 pohořelých I. Praha.

Emler, J. (ed.) 1876: Ein Bernaregister des Pilsner Kreises vom Jahre 1379. Prag.

Fryda, F. 1985: Mělnice o. Domažlice. Ročenka Klubu Augusta Sedlačka 1985, 65 - 73. Pízeň.

Kolektiv, 1985: Hrady, zámky a tvrze v Čechách, na Moravě a ve Slezsku IV. Praha.

Miler, J. 1982: Lokalizace dvou středověkých opevněných sídel v okrese Pízeň-sever. *Minulosti Západočeského kraje* XVIII, 269 - 271. Pízeň.

Profous, A. 1947: Místní jména v Čechách, jejich vznik, původní význam a změny I. Praha.

Sedláček, A. 1903: Hrady, zámky a tvrze Království českého XIII. Praha.

Schmidt, G. 1924: Burgen Westböhmens I. Strábro.

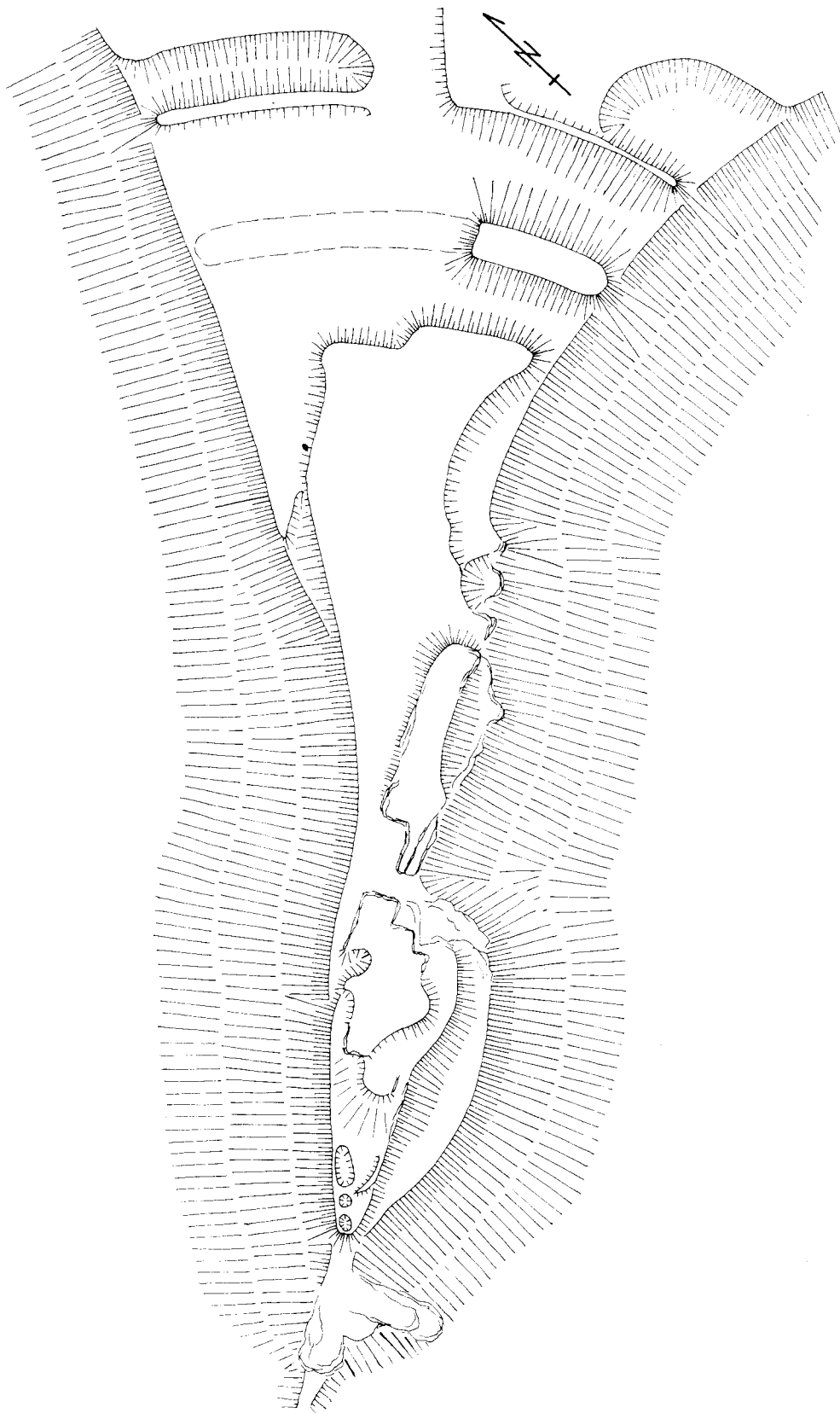
# RYCHMBERK A PĚČÍN

## o. Rychnov nad Kněžnou

### M. Plaček

Hrady Rychmberk a Pěčín mají s dalšími hrady v podhůří Orlických hor společnou především polohu - oba jsou situovány na okrajích údolí ostře modelovaných vodními toky - a s nedalekým Skuhrovem i moravský původ zakladatelského rodu. Zatímco Skuhrov byl postaven pány z Meziměřic (Plaček 1985, 36n.), Rychnovsko bylo kolonizováno moravskými pány erbu tekna, tedy Kounici. Jejich nejstarším sídlem byl samotný Rychnov, po němž se v letech 1257 - 67 píše Heřman, syn Viléma z Drnholce (RBM II, s. 70, č. 176; s. 214, č. 1267). Hrad stal buď na místě dnešního zámku, nebo Santiniho zámeckého kostela a značně změněná situace nedovoluje bez podpovrchového průzkumu rozhodnout o jeho umístění a tím méně podobě. Panství, které Kounici pod Orlickými horami získali, sahalo od Rychnova východním směrem v délce téměř 20 km až ke Hřebenům. Proto není divné, že odlehlejší části potřebovaly správní centra, jež případně mohla sloužit (a sloužila) jako sídla jednotlivých rodových větví. To byl i důvod vzniku obou zmíněných hradů.

Severozápadní cíp kounického území ovládal hrad Rychmberk. Jeho nepatrné zbytky se nacházejí na okraji obce Liberka na skalnatém ostrohu sevřeném mezi Liberský potok a bezejmennou vodoteč. Dopltil na blízkost vsi, takže po opuštění byl rozebírán tak dlouho, dokud z jeho povrchu nezmizely i poslední zbytky zdí. Polozasypán byl i první příkop, který přetínal rozšiřující se šíjí. Druhý a třetí příkop byl, i s mohutným mezilehlým valem, nedávno z větší části zarovnan, aby zde mohlo být zřízeno sportovní hřiště. I z reliktvů je však možno usoudit na silné šíjové opevnění. Příkopy byly široké 10, 16 a 11 m, druhý val je v koruně ještě 6 m široký a dno příkopu převyšuje o 5 m. Není vyloučeno, že k jeho zesílení, resp. zdvojení došlo po zkušenostech z prvních dvou známých obléhání v 15. století.



Obr. 1: Hrad Rychmberk

Za valy a příkopy se rozkládá trojúhelné předhradí, které je ve větší části své délky rovinné a beze stop nějaké zástavby. Na jihozápadě je skalnatá vyvýšenina oddělená od zbytku zřetelně ostrožny uměle přitesanou rozsedlinou. Nepravidelná a nerovná horní plošina je 23 m dlouhá a přibližně 12 m široká. Byla vhodná nanejvýš na blokovou stavbu, ke které mohla být přimazána i nějaká podlouhlá a klesající opyš a na jižní straně parkán. Rozsah zadního hradu odpovídal původní obránci ně-správní funkci oddělené části kounického teritoria a jak je zřejmé, o jeho dispozici nelze z průzkumu říci nic konkrétního.

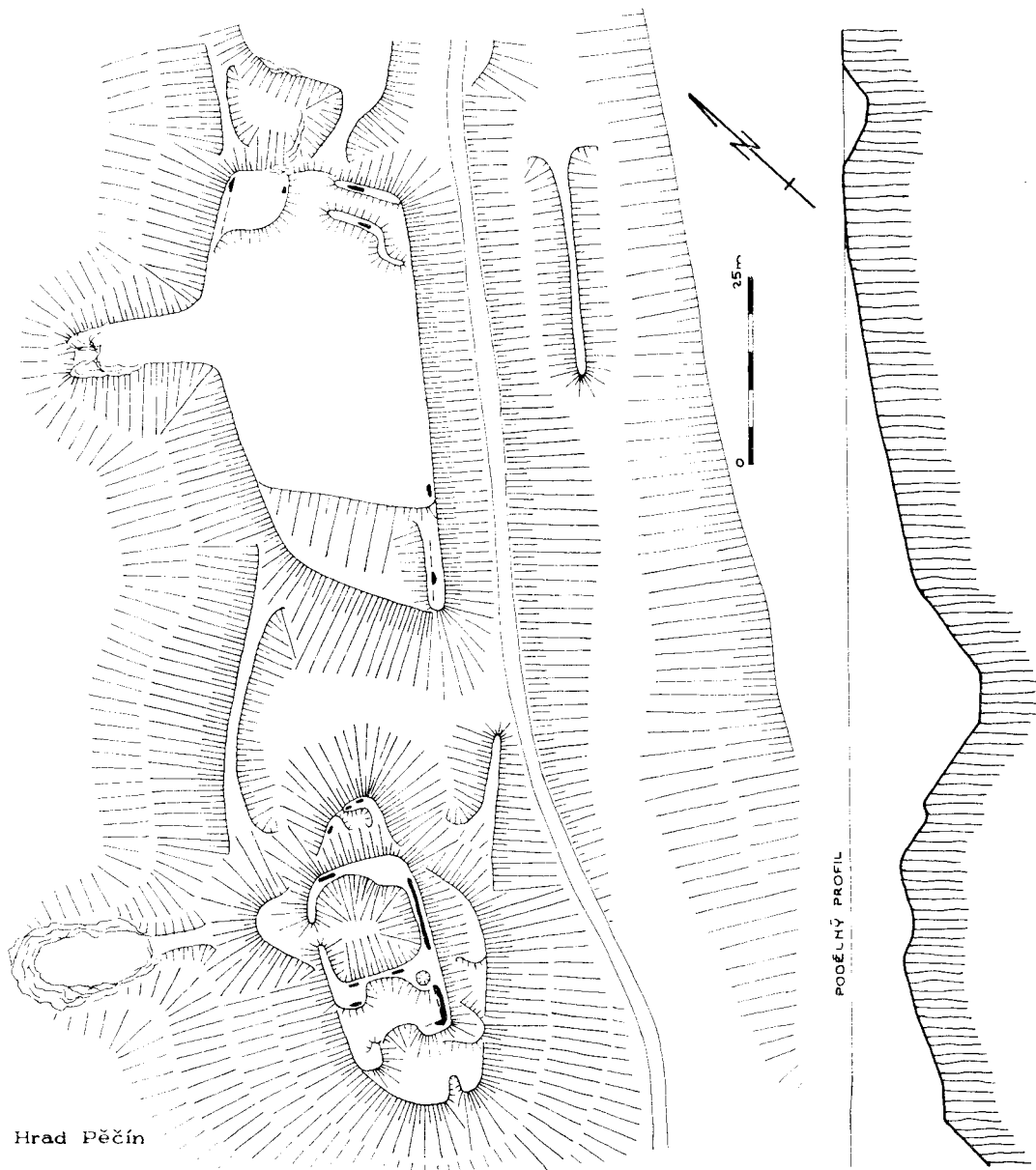
Ke stavbě hradu došlo asi ještě ve 13. století, neboť roku 1310 se připomíná Vilém z Kachleberchu (RBM II, s.967, č. 2230). Roku 1318 jsou v držení Rychmberka jeho potomci Herman, Jeršek, Drslav, Oldřich a Jeruše, kteří byli pohnáni na soud pro vypálení rovněž kounického Pěčína a Rokytnice (Sedláček 1883, 190). Příbuzenské vztahy nebyly tedy pro nepřátelskou činnost zřejmě překážkou. Roku 1355 se uvádí Oldřich a Dobeš jako patroni tary v Rybné, roku 1367 je Oldřich již jen spolupatronem kostela v Rychmberku, neboť téhož roku získali panství Jan a Vznatě ze Škuhrova (Sedláček 1883, 190). Na konci století koupili Rychmberk páni z Častolovic a Půtov, jako svému zapřisáhlému nepříteli, Táboři roku 1425 dobyli (Ze starých letopisů českých 1900, 99). Po Půtově smrti jej držela jeho matka Anna, kněžna Osvětimská, ale roku 1440 se jej rodujícím způsobem zmocnil známý rozbiják a zemský škůdce Jan Kolda ze Žampachu (Sedláček 1883, 191). Proto byl roku 1441 Rychmberk obležen vojskem hradeckého a chrudimského kraje pod vedením hejtmána Jetřicha z Miletínka. Tehdy však obležení nebylo dotaženo do konce, neboť Jan Kolda, který nechtěl po dobytí Černíkovíc riskovat další ztrátu, uzavřel včas příměří a hrad zachránil (Urbánek 1915, 757). Spolu se Škuhrovem a Šolnicí obdržel roku 1455 ke hradu odúmrtní právo. Jiří z Poděbrad a v roce 1457 po současném obležení Rychmberka, Černíkovíc a Náchoda je dobyl (Ze starých letopisů českých 1900, 180). Tvrdší postup oproti oběma z roku 1441 vyplývá z politické nutnosti likvidovat moc protivníku Jiřího z Poděbrad ve východních Čechách. Vedle Kolydy byl jím i Bedřich ze Strážnice a oba, ač kališníci, se nezdružili spojit s vůdcem katolické opozice Menhartem z Hradce. Pobořený Rychmberk po připojení k litickému panství již nebyl obnoven, a tak se roku 1495 při prodeji Vilémovi z Pernštejna uvádí jako pustý (Sedláček 1883, 191).

Zřícenina hradu Pěčina zaujímá podobnou polohu jako Rychmberk - na sklánějícím se výběžku rovnoběžném se Zdobnicí. Z druhé strany jej rovněž chrání úzlabna půležitostně vodoteče, na strmého svahu nad řekou vybíhají dvě skály, z nichž severozápadní byla jistě součástí obranného systému předhradí. Na rozdíl od Rychmberka je vesnice téměř 2 km vzdálená, neboť v její blízkosti nebylo ke stavbě hradu vhodné místo. Hrad byl však situován nad říčním přechodem a ovládal stezku spojující Rychnov s Rokytnicí.

Hrad měl klasické dvoudílné dělení, ale z šířky příkopu mezi předhradím a zadním městem (26 m) není úplně zřejmé, zda i přístupová komunikace vedla jako obvykle předhradím a druhý příkop zdolala přemostěním. Vedení trasy podél východní strany předhradí a pak úbočím vzhledem k jádru je zase poněkud zpochybněno nemožností využití jezdcem, o vozu nemluve, a proto je komunikační schéma nejasné.

Protáhlé předhradí pětiúhelného tvaru je od šíje odděleno 12 - 13 m širokým příkopem, jehož byl místy tesán ve skalnatém podloží. Na několika místech jeho obtvodu se nad terénem jeví nepatrné zbytky zdíva a stopy zástavby jsou patrné pouze v čele předhradí, severozápadním směrem vystupuje již zmíněný výběžek ukončený skaliskem, na východě je dosud zřetelný val dělící úbočinu vodoteče na dva příkopy. Příkop mezi předhradím a oválnou homolí jádra je hluboký 6 m a po bocích je uzavřen valy, jejichž koruny jsou téměř rovné a v přibližně stejné výškové úrovni. Působí tak dojmem hrází, uzavírajících mezi sebou nevelkou nádrž užitkové vody. Tento dojem ještě posiluje velmi ploché a rovinné dno příkopu, které bývá rozbahněné. Pokud je tato úvaha správná, rybníček mohl být plněn dešťovou vodou ze střeš a odvodněných ploch předhradí, nebo i potrubím z kruhového vyzděného prameniště za nejbližší chalupou, které je i zdrojnici vodoteče. Jádro hradu se rýsuje ve zdivu ve tvaru obdélníka 25 x 15 m, přičemž vzadu mohla být nevelká palác (věžovitý?), před ním čtvercové intimní nádvoří. V terénu modelované plošiny na severu, jihu a severovýchodě (tam dokonce se stopami zdíva) svědčí o parkánech a terasách využitelných případně pro vstup.

Jak je vidět, ani stupeň zachovalosti pěčínského hradu nedovoluje bez vykopů jednoznačně vyjádření o dispozičním uspořádání a stavební podobě. Ještě skoupejší jsou historické prameny, které hrad vůbec neuvádějí. Chybí dokonce v příslušném díle Hradů A. Sedláčka a to již něco



Obr. 2: Hrad Pěčín

znamená. Nezbyvá, než se opřít o historické relace týkající se vsi a Rokytnice, které k sobě patřily. Zprávy z roku 1261 a 1289 (RBM II, s. 128, č. 333; s. 640, č. 1486) patří k Pěčínu jihočeskému, a tak první zmínku k roku 1318 uvádí A. Profous (1951, 333). V témže roce byl v držení Pěčina a Rokytnice Hroznata, kanovník pražský, původem Kounic (Šedláček 1883, 92) a tehdy bylo také zboží zničeno rychmberskými příbuznými. Počátkem 15. století patřil Pěčín k Rychnovu a roku 1419 se bratři z Rychnova rozdělili o panství tak, že Jan držel Rychnov s okolím a Hynek horské vsi a Dubno, na kterém sídlil (Šedláček 1883, 197). Tato skutečnost a chybějící zprávy z 15. století, jinak na informace bohatého období, nasvědčují tomu, že v této době již byl hrad neobydlenou zříceninou.

Protože při zběžném povrchovém průzkumu nebyly nalezeny výraznější keramické zlomky, zůstávají zatím uvedené souvislosti jediným datovacím prostředkem. Z nich vyplývá vznik hradu před rokem 1318, kdy byl Pěčín s Rokytnicí samostatným panstvím, a zánik před rokem 1419. Předpokládáme-li, že zakladatel Pěčina a Vilém z Rychberka byli bratři, je možno stavbu vročit do stejného období jako Rychberk. Co bylo příčinou zániku pěčínského hradu není jasné, ale vyloučeny nejsou ani události roku 1318. Pokud po kanovníku Hroznatovi spadlo panství zpátky na rychnovskou větev, ztratil hrad opodstatnění a nemusel být obnoven. Svědčí pro to držba patronátů v Rokytnici ve 14. století a v Pěčíně roku 1402 (Šedláček 1883, 92, 184) pány z Rychnova. Pak

by ovšem doba života hradu představovala pouhých 30 - 40 let a vzhledem k jeho nevelkým rozměrům by byl vděčným objektem pro archeologický průzkum.

#### LITERATURA

- Plaček, M. 1985: Skuhrov, k.ú. Skuhrov nad Bělou, o. Rychnov nad Kněžnou. Ročenka Klubu Augusta Sedláčka 1985, 36 - 39. Plzeň.
- Profous, A. 1951: Místní jména v Čechách, jejich vznik, původní význam a změny III. Praha.
- Sedláček, A. 1883: Hrady, zámky a tvrze Království českého Praha.
- Urbánek, R. 1915: České dějiny III. 1-Věk poděbradský. Praha.
- Ze starých letopisů českých. Připravili J. Porák a J. Kašpar. Praha 1980.



# BIBLIOGRAFIE

V této rubrice vychází výběrová anotovaná bibliografie méně dostupné literatury. Obsahuje základní údaje o časopisu či sborníku (vydavatel, doba kdy vycházel, rozsah atd.) a nejspíše výběr článků, které se zabývají hrady, tvrzemi, případně též jinými opevněními, kostely apod. Všímá si též článků z pomocných věd historických (např. archeologie středověku, heraldika, genealogie a pod.). Pozornost je věnována také vyobrazení hradů a dalších zajímavých objektů.

Úprava této bibliografie se řídí příslušnou oborovou normou ČSN 01 0194 a normami souvisejícími - ČSN 01 0179, ČSN 01 0189, ČSN 01 0191, ČSN 01 0195, ČSN 01 0197. Jednotlivé citace jsou řazeny abecedně, podle příjmení autorů a průběžně číslovány. V rejstříku lokalit uvedená čísla jsou čísla citací, kde je v anotaci zmínka o lokalitě.

## Plzeňsko P. Rožmberský

Plzeňsko, list pro národopis a ochranu památek (od r. 1925 podtitul: list pro vlastivědu západních Čech), byl vydáván Kroužkem přátel starožitností v Plzni, od r. 1925 Společností pro národopis a ochranu památek v Plzni. Tisk A. Kovářík a spol. v Plzni, od r. 1920 Družstevní tiskárna (K. Beniško), od r. 1922 Český deník, od r. 1931 Grafické závody Neubauer, Pour a spol. Redigoval L. Lábek.

Plzeňsko vycházelo nejprve čtyřikrát do roka (1919 - 1923), potom bylo vydáváno ročně šest sešitů. Sešity prvního ročníku měly každý svoji paginaci (rozlišeno čísly sešitů), v dalších ročnících je již stránkování průběžné. V letech 1924 a 1925 měla vycházet příloha Kulturní věstník Plzeňska; v r. 1924 však pro nedostatek příspěvků nevyšla. Příloha Věstník plzeňských muzeí vycházela v letech 1924 - 1928. Obrazové přílohy byly volně vkládány do sešitů. První ročník vyšel v r. 1919, poslední r. 1936 - vydávání zastaveno z finančních důvodů. Celkem tedy vyšlo 18 úplných ročníků, tj. 98 sešitů.

Plzeňsko obsahuje množství cenných příspěvků k regionální historii, národopisu, ke kulturnímu vývoji kraje a podobně. V souvislosti s šedesátým výročím úmrtí A. Sedláčka jsou zajímavé vzpomínkové práce F. Macháčka, J. Strnada a F. Švába. Výňatky z jiných časopisů a knih, otiskuté v "Plzeňsku", nebyly do výběru zařazeny.

BERNDORF, A.

1

Plzeňsko 7, 1925, s. 110 - 111.

Po rodné půdě (z Nepomucka).

Plzeňsko 7, 1925, s. 10 - 12.

Ve vzpomínkovém článku zmínka, že kostel sv. Jakuba v Nepomuku býval opevněn. Též zmínka o Prádle, kdysi sídlo Jindřicha Lapáčka z Kokořova.

Popis pohybů vojsk za české války v jihozápadních Čechách. Na vrchu Budíněmezí záhrobím a Újezdcem, kde se spřáhne nátokový příkop, je poloha "V šancích" - prý zde tabulovalo r. 1620 české vojsko. Ves Újezdec byla tehdy vypálena, stejný osud potkal Budislavice, císařskými vypáleno Porič.

BERNDORF, A.

2

BERNDORF, A.

3

Předvečer bělohorské bitvy na čes. jihozápadě.

K historii selských rebelií a poddanství v jihozápadním kraji.

Plzeňsko 8, 1926, s. 72 - 74.

V článku s jinou tematikou je zmínka k r. 1771, kdy se při shromáždění poddaných před zámek ve Lnářích a při jejich střetu s vojskem prolomilo zábradlí u zámeckého příkopu, což někteří zaplatili životem.

BERNDORF, A. 4

Z lidových pověstí, legend a pohádek Nepomucka.

Plzeňsko 9, 1927, s. 94 - 97.

Pověsti o pobytu sv. Vojtěcha v kraji. Též zmínka o vidění sedláka, který prý spatřil na svahu vrchu "Maštýře" u Přesína na buližnickové skále zámek. Autor dodává, že zde jsou zbytky valů a byly zde nalezeny zbraně, střepy a kostry. Místo se nazývá "Strašná skála" a prý zde stávala strážná bašta hradu Třemšína.

BERNDORF, A. 5

Z Nepomucka.

Plzeňsko 11, 1929, s. 30 - 33, 49 - 52, 69 - 71, 103 - 106.

Mimo jiné připomínán Václav Vojtěch ze Šternberka, který obnovil zámek Zelenou Horu a zámek v Troji. Dále pověst o uhlíři, který byl za záchranu krále povýšen do šlechtického stavu a povolena mu stavba tvrze. Pověst se váže k samotě Silovu, kdysi dvoru kláštera v Nepomuku. Zbytky valů silovské tvrze jsou prý zřetelné ve "Vojkovském lese" a jsou zvané "starým Silovem". Uvedeny také dějiny Řesanic; řesanická tvrz měla stát v místě dvora. Řesanický kostel (13. století), stojící na vrchu, býval původně obehnan zdí se střílnami, které dosud částečně zachovány. Popis kostela a čtrnácti náhrobních kamenů drobné šlechty. Při tvrzi byl r. 1676 dvůr "dílem od kamene, dílem ode dřeva" vystavěný. Z tvrze se stala po r. 1800 sýpka.

BERNDORF, A. 6

List z historie obce Prádlu.

Plzeňsko 14, 1932, s. 5 - 11.

Prádlu, které bylo původně dvorem nepomuckého kláštera, koupil r. 1556 Jiřík Kokořovec z Kokořova a zbudoval zde tvrz. Následuje výčet majitelů prádelského statku, jeho dělení, zmínka o pustých vsích Chvostulí a Chýlavě. V nápise na zvonu prádelského kostela je zajímavý predikát: Jindřich Lapáček ze Rzávého (s manželkou Helenou z Kokořova) na Prádle a Dražkově. Ze sídla někdejších majitelů statku byla před lety snesena dvě patra. Jednopatrové stavení ve dvoře je bez ozdob; býval v něm pivovar, cukrovar, pak lihovar.

BERNDORF, A. 7

Kroniky selských rodů a statků.

Plzeňsko 14, 1932, s. 71 - 74, 112 - 117.

V Čechovicích u čp. 10 a 11 byly nalezeny prejzy a tesaný kamenný kvádr s ornamenty a datem 1607. Odborník z Karlovy university určil ornament jako románský z 12. století. Z nálezů usuzováno na panské sídlo. U čp. 12 nalezena nádoba, 900 let stará. Podle pověsti býval v Čechovicích pivovar, zmínka o nedaleké zaniklé vsi Háji.

BERNDORF, A. 8

Kroniky selských rodů a statků.

Plzeňsko 15, 1933, s. 9 - 17.

Pokračování z předchozího ročníku. Roku 1564 zmiňovány Čechovice s pustým dvorem "v háji".

BERNDORF, A. 9

Poslední písmák.

Plzeňsko 15, 1933, s. 21 - 27, 48 - 54, 66 - 72, obrazová příloha.

Autor zachytil vyprávění pamětníka o faře v Nových Mitrovicích, jež byla upravena z někdejšího zámku. Dále o básníkovi Lindovi v souvislosti s Rukopisem. Příloha: foto Nových Mitrovic.

Jaké byly poměry v našem kraji v XVII. století.Plzeňsko 15, 1933, s. 115 - 118.

Podle autora byl v Podhůří u Kasejovic od nepaměti samostatný zemanský statek s prostým zámečkem, který se z části dochoval. Dále uveden výtah z revizitace berní ruly z r. 1683 a popis vsi z r. 1676. Z uvedených písemností vyplývá, že si vrchnost na místě pustého selského stavení vystavěla příbytek. Majitelem statku Podhůří byl tehdy Jiří Vilém Kunáš z Machovic.

BERNDORF, A.

11

Pověsti o klášteře nepomuckém a o jeho zániku.Plzeňsko 17, 1935, s. 15 - 18, 32 - 37, 53 - 60, 77 - 80.

Nepomucký klášter byl prý spojen podzemní chodbou s tvrzí - zámek Zelenou Horou; její pozůstatky jsou patrné. Některé ozdobné stavební detaily byly z Kláštera převezeny na Zelenou Horu. Popis nepomuckého kláštera podle jakési středověké knihy. Autor se domnívá, že na vrchu "Němci" nad Třebčicemi stála snad nějaká tvrz.

BERNDORF, A.

12

Přejmenovali obec a občané o tom nevěděli.Plzeňsko 17, 1935, s. 29 - 40, 51 - 54.

Jde o přejmenování Dvorce u Nepomuku na Železnou Huť. Autor se domnívá, že Dvorec byl původně dvorem nepomuckého kláštera; uvedeny dějiny Dvorce. Zmínky o zaniklých vsích Chýlavě, Musilově a Chvostuli.

BERNDORF, A.

13

Pověsti o "Kakovském" kameni.Plzeňsko 18, 1936, s. 27 - 32, 50 - 55.

V pověstech jmenovány "plánická tvrz a lov-

čická tvrzka".

BERNDORF, A.

Navštivte Nepomuk a zámek na Zelené Hory - nyní přístupný návštěvám.Plzeňsko 18, 1936, s. 32 - 35.

Stručný popis opevnění hradu a budov zámku Zelené Hory a sbírek zde uložených.

BERNDORF, A.

15

Pověsti o "Kakovském" kameni II.Plzeňsko 18, 1936, s. 109 - 117.

Pověst připomíná na temeni "Kakovského kamene" u Neuraz prostorný hrad s branami a věžemi. Zmínka o Janu Jiřím Harantovi z Polžic, který po Bílé hoře bydlel do r. 1627 na tvrzi v Habarticích.

BLOCHL, F.

16

Středověký "převozní" kámen v Záběle.Plzeňsko 18, 1936, s. 108.

Krátký článek upozorňující na existenci "převozního" kamene na pravém břehu řeky Mže naproti hradu Věžce. Popis, foto.

BROŽ, J.

17

Dvory města Plzně za 30leté války pod ochranou vojenskou.Plzeňsko 9, 1927, s. 61 - 66.

Jedná se o dvory v Doubravce, Horomyslicích a Smědčicích. Autor podotýká, že dvůr v Doubravce byl stavěn na způsob tvrze na vyvýšeném ostrohu mezi dvěma potůčky a rybníkem. V r. 1926 dvůr upraven na byty; chlévy přeměněny na dílny, bývalý ovčín zbourán, na místě stodol vystavěn dvoupatrový činžák, ohradní zeď za bývalým ovčínem prolomena.

Stavební výkony při obecních dvorech města Plzně v letech 1644 - 50.Plzeňsko 11, 1929, s. 21 - 25.

V pramenu "Příjem a vydání obecních dvorů města Plzně", pocházejícímu z posledních let třicetileté války, zajímavé podrobnosti o dvorech v Doubravce, Horomyslicích a Smědčicích. Dvůr v Doubravce byl kdysi tvrzí; město Plzeň jej koupilo r. 1509 a snad přestavělo. Po hrázi rybníka vede cesta k bráně. Vlastní kamenná tvrz, s prejzovou střechou stála na užší straně lichoběžníkového půdorysu areálu, v rohu vpravo od brány. Popis ostatních budov a jednotlivých oprav. Horomyslice získalo město Plzeň r. 1563. Zdejší tvrz byla v dobrém stavu, neboť ji krátce před tím Adam Muchek z Bukova nově vystavěl. R. 1646 tu postavena nová kachlová kamna, jinak na dvoře běžné opravy. Smědčice koupila Plzeň r. 1581; tehdy byla tvrz pustá. Popis oprav dvora, stavba nového ovčína, zmínka o zaniklém Sedlečku. V obydlí opravena kamna, zasklena kolečkové okna. Na místě dvora vznikla nová část vsi "v domcích".

BROŽ, J.

19

Vráže na Plzeňsku.Plzeňsko 15, 1933, s. 101 - 109.

V článku s toponomastickou tematikou zmínka o zaniklé vsi Dubnici, kterou autor bez udání důvodu lokalizuje do polohy "Boudy zadní" na božkovských pozemcích.

BROŽ, J.

20

Vydrbal - Mitterwald.Plzeňsko 17, 1935, s. 18 - 20.

Označení "Mitterwald" nesl ve středověku pravobřežní svah Radbuzy od Doudlevec až k vlastní Plzni; podle některých badatelů stála na Mitterwaldě tvrz Oldřicha z Mitterwaldu připomínaného r. 1343. V r. 1406 povoleno postavit na Mitterwaldě kostelík sv. Mikuláše.

Národopisné vycházky do okolí Plzně.Plzeňsko 17, 1935, s. 65 - 71.

Hlavně dějiny vsi Třemošné; připomínán bývalý vrchnostenský dvůr. V souvislosti s přeměňováním třemošenských pozemků r. 1321 uváděn Vojslav z Roudné, pocházející z tvrze ležící nade Mží u Blšé Hory.

HATAJ, V.

22

Rybníky na bývalém panství chotěšovském.Plzeňsko 8, 1926, s. 84 - 87, obrazová příloha.

V článku o rybnících zmínka, že r. 1668 koupil chotěšovský klášter od svobodného rolníka Jakuba Malého dvůr Lisová u Vstíše a na pozemcích tohoto dvora pak zřízen Kastlův rybník. Příloha: mapka existujících i zaniklých rybníků, 1 : 75000.

HATAJ, V.

23

Z kroniky obce Chotěšova z první poloviny XIX. stol.Plzeňsko 9, 1927, s. 89 - 91.

Autor vypisuje zajímavé zprávy z chotěšovské kroniky; mimo jiné též záznam z r. 1837 o vyhoření vrchnostenského dvora. Živlu padly za oběť tři stodoly, obydlí pro správce, sýpka, kolna na vozy a dvě přilehlé věže - na jedné z nich byly krásné hodiny.

HATAJ, V.

24

Vrabina.Plzeňsko 11, 1929, s. 63 - 66.

Křížový vrch u Chotěšova, dříve zvaný Vrabina, koupil r. 1234 chotěšovský klášter od mělnického probošta. V letech 1747 - 1755 staven na vrcholu kostelík. V r. 1753 se zde při výkopech našlo staré zdivo, kamenné prahy, klenbové cihly, klíč, podkovu, kopí, staré

železo a na lidské kosti. Co se s nálezy stalo, není známo. Není ani nic známo o jakékoli stavbě na Vrabíně. Kostelík Josefem II. zrušen, r. 1791 rozebrán. V letech 1859 - 1862 zde vybudován nový kostelík. Dále uvedeny zprávy o dalších osudech staveb na Vrabíně.

HRUŠKA, J. 25

Balada selská o povstání srbském od mistra Jindřicha Jindřicha.

Plzeňsko 16, 1934, s. 86 - 87.

Balada má historické jádro. Vrchností na Srbských (u Kolovče) byl od r. 1664 hrabě Jaroslav Kunata z Bubna. V srbském zámku, než-li byl zbořen, byl ve světnici vedle velké síně namalován vývod tohoto rodu.

JANATA, J. 26

Čertova hráz.

Plzeňsko 15, 1933, s. 116 - 117.

Pověst o stavbě zámku čertem v údolí Kočínského potoka. Zámek se zřítíl, přehradil potůček, pak z něj ostrůvek.

JEČNÝ, J. 27

Nálezy mincí v jihozáp. Čechách.

Plzeňsko 1, 1919, č. 3, s. 8 - 14.

Z množství uvedených nalezišť nejzajímavější: Nový Herštejn - r. 1893 zde nalezeny denáry Bořivoje II.

JEČNÝ, J. 28

Plzeňská mincovna.

Plzeňsko 2, 1920, s. 49 - 53.

Autor dokládá řídkými nálezy denárů existenci mincovny na hradišti "Hůrka" nad Starým Plzencem za knížete Jaromíra.

JEHL, J. 29

Lidové pověsti z východního Chodsku.

Plzeňsko 14, 1932, s. 33 - 37.

V pověsti o Zlaté jámě na Jezvinci u Oriově je připomínán hrad, jehož se zmocnili loupežníci. Hrad dobyli společně čeští a němečtí rytíři.

KLEIN, V. 30

Hradby a brány města Plzně.

Plzeňsko 5, 1923, s. 13 - 14, 28 - 30, 4 obrazové přílohy.

Všeobecné o městských opevněních, o opravách plzeňských hradeb, popisy bran v Plzni, popis Plzeňské brány v Berouně, bastiony, opevnění předměstí, bourání plzeňských bran. Přílohy: pamětní deska z plzeňských hradeb z r. 1636 (foto V. Čtrnáct), bašta a hradby u kláštera františkánů v Plzni (foto Č. Hrbek, okolo r. 1890) a malby na střeleckých štítech z let 1795 a 1796 zobrazující Pražskou bránu v Plzni a pohled na Plzeň k Říšské bráně.

KROUŽEK PŘÁTEL STAROŽITNOSTÍ 31

Z Kroužku přátel starožitností.

Plzeňsko 7, 1925, s. 20, obrazová příloha.

Krátká zpráva o zanedbaném stavu vodního hradu Švihova. Příloha: hrad Švihov (foto Kudrnáček, okolo r. 1900).

KROUŽEK PŘÁTEL STAROŽITNOSTÍ 32

Zámek v Nebylově.

Plzeňsko 8, 1926, s. 40, 2 obrazové přílohy.

Krátká popiska k obrazové příloze. Zámek v Nebylově postaven r. 1706. Přílohy: zámek Nebylovy (foto z doby okolo r. 1910) a foto romantických nástěnných maleb v zámku.

- KYPTOVÁ, A. 33  
Poklad na hradu Věžce.  
 Plzeňsko 5, 1923, s. 58.  
 Pověst o hledání pokladu na hradě Věžce pomocí černé magie.
- LÁBEK, L. 34  
Kronika památek.  
 Plzeňsko 1, 1919, č. 1, s. 16.  
 Konstatování, že 7. ledna 1919 zničen ohněm zadní trakt zámku v Žinkovech.
- LÁBEK, L. 35  
Kronika památek.  
 Plzeňsko 2, 1920, s. 48, 63 - 64.  
 13. března 1920 realizovány první kroky k záchraně hradu Radyně a románské rotundy sv. Petra a Pavla na "Hůrce" nad Starým Plzencem. Ze 14. na 15. dubna vyloupena valdštejská hrobka ve Štáhlavech. V červenci 1920 provedeny na zámku Kozel zabezpečovací a restaurační práce. 20. července 1920 započato s archeologickým výzkumem na "Hůrce" u Starého Plzence - odkryty základy kostelů a stopy dalších budov. Též odkryty základy kostela sv. Blažeje za Starým Plzencem. 28. července 1920 započato se stavebním zabezpečením hradu Radyně - základy věže zajištěny mohutným pilířem.
- LÁBEK, L. 36  
Z minulosti hradu Radyně.  
 Plzeňsko 3, 1921, s. 1 - 8, 2 obrazové přílohy.  
 Autor odmítá domněnku, že by bratři Bušek a Oldřich z Radyně, připomínání r. 1325 se psali po Radyni u Plzně. Hrad Karlskrone založen na vrchu Radyni Karlem IV., r. 1361 již stál. Jmenování královští úředníci, zmínky o zástavních držitelích. Na epitafu Kokořovců
- ve farním chrámu ve Starém Plzenci je hrad vyobrazen (před r. 1710). Počátkem 19. století zařizována velká věž nábytkem a zasklena okna. V r. 1886 vše zničeno požárem. Dále uveden romantický popis - rekonstrukce hradu formou návštěvy v době jeho života. Pověsti o Radoušovi, seznam literatury, pojednávající o Radyni. Přílohy: hrad Radyně dle litografie z r. 1844 (kreslil Heber, ryl Richter), foto Radyně (Č. Hrbek, okolo r. 1890).
- LÁBEK, L. 37  
Kronika památek.  
 Plzeňsko 3, 1921, s. 14 - 15, 46 - 47.  
 Na "Hůrce" nad Starým Plzencem vykopávkami obnažené zdivo konzervováno cementovou maltou. V březnu 1921 obnoveny vykopávky pod vedením A. Friedla. V říjnu 1920 při stavbě silnice u plzeňských jatek objeveny základy zaniklé vsi Týnce, nalezena zlomková keramika. Věž na Radyni stažena dvěma železnými kleštinami, vyspárována, nahoře zpevněno zdivo a vyzděno vysypané okno. Zabráněno úplnému zničení Ostré hůrky s opevněním lomem - mezi Černicemi a Starým Plzencem.
- LÁBEK, L. 38  
Počátky a rozvoj fotografie v Plzni.  
 Plzeňsko 4, 1922, s. 11 - 13, 33 - 36.  
 V článku s jinou tematikou zmínka, že jsou známy Böttingerovy fotografie zámku Kaceřova, hradu Krašova a pod. z období okolo r. 1870, vesměs velkého formátu.
- LÁBEK, L. 39  
Kronika památek.  
 Plzeňsko 4, 1922, s. 16, 39 - 40.  
 V červenci 1921 vyměněn na Radyni krov ve věži a vybírán materiál ze spodních prostor hradu; nalezeno mnoho zlomků kachlů. 6. září práce dokončeny - zpevněno rozrušené zdivo vrchní části věže a uvnitř zřízena

ochranná zídka. Na jižní straně obnoven visutý převět. V srpnu 1921 obnoveny vykopávky A. Friedla v Plasích. Na "Hůrce" nad Starým Plzencem opravována rotunda sv. Petra a Pavla. Zřítěla se část hradu Velhartic.

LÁBEK, L.

40

#### Kronika památek.

Plzeňsko 5, 1923, s. 19 - 20, 58 - 59.

V září 1922 byla pod dlažbou rotundy sv. Petra a Pavla na "Hůrce" u Starého Plzence objevena kamenná hrobka. V říjnu 1922 objeveny u vodárenské věže a mostu v Plzni základy opevnění Pražské brány. Zabráněno otevření lomu na hradě Liticích. 23. května 1923 započato znovu s konzervací hradu Radyně; při vybírání nánosů uvnitř hradu nalezena keramika a výzbroj.

LÁBEK, L.

41

#### Kronika památek.

Plzeňsko 6, 1924, s. 20, 40, 79 - 80, 100.

Listopad 1923 - zpráva o zavážení příkopů na Kaceřově. V březnu 1924 při budování druhé koleje trati Plzeň - Praha podchycena zřícenina Hrádku u Ejovic. Hrad Bělá ohrožen soukromým lomem. Červenec 1924 - Chodský hrad v Domažlicích se opravuje. Na Švihově se objevila na vrcholu věže trhlina.

LÁBEK, L.

42

#### Leštány.

Plzeňsko 9, 1927, s. 120, obrazová příloha.

V r. 1926 shořela v Líštanech barokní budova fary (v příloze vlevo od kostela). Příloha: celkový pohled na Líštány před požárem (foto G. Kautzký).

LÁBEK, L.

43

#### Z venkova.

Plzeňsko 10, 1928, s. 59 - 60.

Dřevěný ochoz na věži hradu Radyně bude nahrazen betonovým, bude odkopáno a doplněno zdivo hradeb a bašt. Na zámku ve střeliských Hošticích prováděny opravy a adaptace; objevena zajímavá sgrafita (diamantování) na východní straně zámku.

LÁBEK, L.

44

#### Památky na českém západě.

Plzeňsko 10, 1928, s. 80.

Autor burcuje veřejnost na záchranu hradů Bubnu, Pajreku a Švihova a připomíná, že zámek v Týnci u Klatov byl přeměněn v hotel.

LÁBEK, L.

45

#### Deset let ochrany památek v Plzni a okolí.

Plzeňsko 10, 1928, s. 100.

Bilance ochrany památek na Plzeňsku od vzniku Československé republiky. Autor mimo jiné pranýřuje stav Kaceřova, zámku v Nebílově, Švihova, připomíná ohrožení hradů Bělé a Litic lomy.

LÁBEK, L.

46

#### Památky na venkově.

Plzeňsko 10, 1928, s. 120.

Mimo jiné zmínka o zabílení fresek, nalezených r. 1926 v místnostech školy na zámku v Bušovicích. Na Radyni provedeny další opravy; nyní se do hradu přichází z hořejšího nádvoří po novém mostě na mohutných starých pilířích, které bývaly zcela zasypány. Na věži zřízena betonová podlaha.

LÁBEK, L.

47

#### Památky na venkově.

Plzeňsko 11, 1929, s. 19, 79.

- Hrad Buben přešel do majetku Klubu českých turistů; tato korporace uvažuje o jeho zabezpečení. Péčí Památkového úřadu má být restaurován zámek Blatná; jde o zabezpečení věže, nové krovy a o restauraci fresek. V nádvoří objevena neznámá románská kaple. Zmínka o barokním zámečku v Příchovicích a zpráva o opravách hradu Velhartice.
- LÁBEK, L. 48
- Zámek v Trpistech.
- Pižeňsko 11, 1929, s. 20, obrazová příloha.
- Krátce o zámku v Trpistech, postaveném před 200 lety. Malířskou výzdobu vytvořil V. S. Th. Schmidt z Plané. Příloha: zámek Trpisty (foto G. Kautzký, 1926).
- LÁBEK, L. (L. L.) 49
- Zámeček ve Štěnovicích.
- Pižeňsko 12, 1930, s. 20, obrazová příloha.
- Krátký popis barokního zámečku ve Štěnovicích. Příloha: zámeček ve Štěnovicích (foto F. Štembera, okolo r. 1910).
- LÁBEK, L. 50
- Zámek Hradiště u Blovic.
- Pižeňsko 12, 1930, s. 40, obrazová příloha.
- Krátce o zámku Hradiště, novogoticky přestavěném r. 1873 hrabětem Pálffyem. Příloha: zámek Hradiště (foto J. Hodek 1895).
- LÁBEK, L. 51
- Zámek Březina u Radnic.
- Pižeňsko 14, 1932, s. 31 - 32, obrazová příloha.
- Empirový zámek Březina, oblíbené sídlo hr. Kašpara ze Šternberka, jednoho ze zakladatelů Národního muzea v Praze, s botanickou zahradou. Příloha: pohled na průčelí zámku Březiny (foto F. Štembera, okolo r. 1900).
- LÁBEK, L. 52
- Regulace Radbuzy za železničním viaduktem.
- Pižeňsko 17, 1935, s. 24.
- Změna toku Radbuzy; řeka dříve omývala patu ostrožny s kostelem sv. Mikuláše. Na této ostrožně, zvané "na Mitterwaldě", snad stála tvrz. Foto A. Friedla z r. 1911, zachycující původní stav před regulací.
- LACINÁ, M. 53
- Hradiště u Blovic. Kříž na Boušově "U kříže".
- Pižeňsko 14, 1932, s. 116 - 117.
- Popis znaku pánů z Újezda, počátkem 18. století držících statek Hradiště, dále výčet majitelů statku.
- MACH, F. 54
- Založení městských hradeb v Rokycanech.
- Pižeňsko 6, 1924, s. 74 - 75, 89 - 90.
- Autor lokalizuje městské brány a bašty, zmiňuje se o "panské tvrzi" v Rokycanech, o ohrazení kostela ve 13. století. Městské opevnění vzniklo koncem 14. století, písemné zmínky o něm od r. 1404. Po tvrzi není památky, ale není vyloučeno, že trvá skrytě. Pravděpodobně stála v jihovýchodním rohu města, značnou částí na místě nepravidelného náměstí, po ohrazení města zanikla. Část města ležící východně od kostela s malým náměstím lze pokládat za předlokační osadu.
- MACH, F. 55
- Episoda z dějin města Rokycan za válek husitských.
- Pižeňsko 6, 1924, s. 125 - 126.
- V r. 1421 dobyli Pižeňští město Rokycany; zachránili se pouze ti, kteří se utekli na

arcibiskupský zámek při městě (dle Tomka). Od Plzeňských převzal potom Rokycany Jan Hanovec ze Švamberka, zřejmě za landfrída plzeňský.

MACH, F. 56

Jak se magistrát král. svob. města Rokycan usnesl roku 1808 zbourati bránu Pražskou v Rokycanech.

Plzeňsko 7, 1925, s. 28 - 30.

Materiály o bourání staré Pražské brány v Rokycanech, její lokalizace, stavba nové Pražské brány. Autor se domnívá, že stará Pražská brána byla branou arcibiskupské tvrze.

MACHÁČEK, F. 57

Kronika památek.

Plzeňsko 5, 1923, s. 38 - 39.

Při dobývání kamene na stráni pod litickým hradem byla zničena část náspu k ochraně cesty na jižní straně hradu.

MACHÁČEK, F. (fm.) 58

Vzpomínka na Augusta Sedláčka.

Plzeňsko 8, 1926, s. 38 - 39.

Autor popisuje své styky s A. Sedláčkem a otiskuje dopis, který mu Sedláček zaslal.

MACHÁČEK, F. 59

Kostel v Čečovicích.

Plzeňsko 8, 1926, s. 78, obrazová příloha.

Upozornění na unikátní gotický kostel v Čečovicích u Staňkova, vystavěný z cihel a informace o akcích na jeho záchranu. Příloha: kostel v Čečovicích (foto A. Friedl 1912).

POMAHAČ, V. 60

Nálezy předhistorických deposit bronzových na Žinkovsku.

Plzeňsko 18, 1936, s. 33 - 37.

Autor dává v souvislost nálezy bronzových kroužků v r. 1932 s blízkým slovanským hradištěm "v Drsníkách", nedaleko hradu Potštejna u Žinkov.

POMAHAČ, V. 61

Památné a pozoruhodné kameny na Žinkovsku.

Plzeňsko 18, 1936, s. 109 - 115.

V článku též zmínka o hřbetu "Na peklich", na jehož obou vyvýšených koncích byla předvěká hradiště - na severním vystavěn Dršavičí hrad Potštejn, dokončený r. 1252.

SCHIEBL, J. 62

Drobné obrázky ze XVII. století.

Plzeňsko 6, 1924, s. 15 - 18.

Autor připomíná, že poustevník (později hrobník), bydlel v domku "na Hrádku" za hřbitovem u Všech svatých v Plzni. Před polovinou 17. století přistihl poustevník zloděje, který kradl na zahradě poblíže kostela Všech svatých, při jižní ohradní zdi hřbitova. Zloděj při útěku přeskočil přes velký zákop. Z protokolu: ...když přes příkop skákal, opitý nebyl.

SCHIEBL, J. 63

Několik obrázků z dějin chotěšovského kláštera.

Plzeňsko 9, 1927, s. 86 - 89, 117 - 119.

Dějiny chotěšovského kláštera, některé zajímavé podrobnosti, jako spor s Adamem z Klenové a z Janovic na Přestavících o rybník Janov a okolní vsi.

SCHIEBL, J. 64

Vznik našich světových lázní v báji, pověsti, tradici a skutečnosti.

Plzeňsko 13, 1931, s. 42 - 47.

Podle pověsti, zapsané již r. 1571, stával lovcí hrádek Karla IV. na "Zámeckém vrchu" nad Karlovými Vary. Podle jiné pověsti byla tvrz Úševice spálena náhodným ohněm. Nedaleko místa tvrze stojí boží muka - při cestě do Stanoviště.

SPOLEK PRO ZACHOVÁNÍ PAMÁTEK 65  
V HORAŽĎOVICÍCH

Konservace zříceniny hradu Rábí.

Plzeňsko 5, 1923, s. 60.

V r. 1921 proveden v prostorách hradu Rábí úklid a upraveno schodiště s rozhlednou v hlavním paláci. V r. 1922 opravil Spolek v prvním nádvoří vnitřek konírny, branky, pilíře, okno u "puklované" světnice ve druhém nádvoří, kde se přišlo na schodiště, vedoucí do probořeného sklepení a z něj do dalších sklepních prostorů (uvedeny rozměry). Do hloubky 12 m vybrána hradní studna, skalka nad studnou odklizená a při tom zjištěn propadlý strop sloupového sálu.

St., F. V. 66

Hrad Sohostov (Soustov) na Klatovsku.

Plzeňsko 18, 1936, s. 72 - 75.

Autor našel zříceniny hrádku Sohostova na vrchu východně od vsi Soustova. Na vrcholu kopce srovnaná, těžko přístupná skála - hořejší hrad. Prostora přiléhající k jižní straně skály - dolní hrad. Na horním hradě znatelný jen základy věže a paláce, na dolním hradě příkop. Dále uvedeny dějiny hradu a pozdější tvrze, stávající snad u vrchnostenského dvora na západním okraji vsi Soustova.

STRÁNSKÝ, V. 67

O prodeji městských příkopů rokycanských r. 1799.

Plzeňsko 7, 1925, s. 88 - 90, 103 - 106,  
obrazová příloha.

Prodej rokycanských příkopů na zahrady, lokalizace bašt v hradbách. Výběžek města k severu, kde stojí kostel s farou, nebyl ohrazen příkopem a valem; byl zde pouze náhon na mlýn. Příloha: bašta Hrdličkovská v Rokycanech (kresba O. Runtové dle náčrtku A. Kráta +1890).

STRÁNSKÝ, V. 68

Vyloupení a spálení Rokycan od Švédů roku 1639.

Plzeňsko 8, 1926, s. 30 - 32, 51 - 54.

Popis průběhu opanování Rokycan nepřitelem a jeho důsledky - poničení hradeb, bašt a bran. Zmínky o shoření střechy kostela, děkanství (dříve proboštatství), školy a špitálu. Tyto objekty ležely blízko sebe. Určená komise měla vyšetřit škody na městě a zámku J.M.C. v Rokycanech. Autor se domnívá, že zmínka o zámku je omylem, neboť tvrz arcibiskupská se naposled připomíná r. 1488. Dále zmínka o zástavě městského dvora v Habrové, r. 1642 pustého, Mikuláša Mirobellovi z Plzně.

STRÁNSKÝ, V. 69

O klášteře Matky Boží v Rokycanech, o jeho způsobu stavebním a poloze.

Plzeňsko 8, 1926, s. 81 - 83, 104 - 107.

Biskup Tobiáš z Bechyně (1277 - 1296) podle zprávy z r. 1783 ohradil mimo jiné též farní kostel v Rokycanech. Autor dále dokazuje, že v Rokycanech nebyla stavěna budova kláštera, ale že klášteřem se stal farní kostel a fara. Po polovině 16. století se mluví o domě proboštském jako o klášteře. Byl z části dřevěný, značně zpustlý, sesutím by ohrozil kostel. Autor ztotožňuje tzv. dům proboštský s budovou děkanství, čp. 52.

STRÁNSKÝ, V. 70

Z minulosti města Rokycan ve století XVI.

Plzeňsko 9, 1927, s. 69 - 71.

V zápisech v "Knize zadání statků a smluvní" uvedeni někteří zemané, usedlí v městě Rokycanech - r. 1513 jmenován Bohuslav Čeněk z Řísnice, r. 1515 Jan Muchek z Bukové, téhož roku uveden také urozený vladyka Lorenc Hostkovec.

STRÁNSKÝ, V. 71

Jak Jan Piric-Žampír po r. 1620 v Rokycanech žil a jaké byly osudy jeho pozůstalosti.

Plzeňsko 9, 1927, s. 81 - 86, 112 - 117.

Za zmínku stojí výtky činěné r. 1637 Janu Piricovi městskými úředníky, kde se praví, že Piric získal lacino domy, které boří, a "maje město a zámek J.M.C. zvelebovati, je ztenčuje a kamení ven z města vozí". Autor se domnívá, že výraz "město a zámek" znamená město opatřené hradbami a že se nemůže jednat o bývalou arcibiskupskou tvrz. Jako analogii uvádí podobné označování Kouřimi.

STRÁNSKÝ, V. 72

Z dějin brány Plzeňské v Rokycanech a její předchůdkyně.

Plzeňsko 10, 1928, s. 32 - 35.

Lokalizace staré a nové Plzeňské brány v Rokycanech, popis obydlí branného a podobně.

STRÁNSKÝ, V. 73

Staré zprávy o lázních v Rokycanech.

Plzeňsko 10, 1928, s. 67 - 71.

K r. 1497 připomínán ve výčtu rokycanských konšelů Jan Klívec. Autor se domnívá, že byl nejspíše z rodu zemanů Chlevců z Malšína, z nichž Racek Chlevec byl r. 1450 obléhán na tvrzi Bezděkově u Stupna (!). Dále rozptýlené zmínky o městském opevnění.

STRÁNSKÝ, V. 74

Jak se rokycanský úřad radoval z osvobození města roku 1584.

Plzeňsko 15, 1933, s. 21 - 29.

Zmínka ze 16. století o dvoře Morchendorfu na Plzeňském předměstí v Rokycanech, jmenování drobní šlechtici usedlí v Rokycanech.

STRÁNSKÝ, V. 75

Náklad na lázeň zádušní v Rokycanech v letech 1597 - 99.

Plzeňsko 17, 1935, s. 65 - 72.

Z článku se dozvídáme o několika vladycích usedlých v Rokycanech a dále uvedeny příjmy z rokycanských městských dvorů Mokroušského, Habrovského a Ujezdského z konce 16. století.

STRNAD, J. 76

Žižka v Plzni a v západních Čechách.

Plzeňsko 6, 1924, s. 101 - 108.

Autor líčí vývoj husitského revolučního hnutí na Plzeňsku. Mimo jiné uvádí, že r. 1419 Mikuláš z Husi obsadil a silně opevnil Zelenou Horu; Bohuslav ze Švamberka však Zelenou Horu dobyl. Dále připomenuto, že po bitvě u Nekmíře pobořil Žižka tři tvrze. V bitvě u Malého Boru dobyl Žižka zdejší tvrz, ale musel se pak bránit na vrchu u kostela přispěchavší posile. Též dobyt hrad Švamberk (Krasíkov) a zajat zde Bohuslav ze Švamberka. Zmínky o obléhání dalších hradů v západních Čechách.

STRNAD, J. 77

Několik vzpomínek na Augusta Sedláčka.

Plzeňsko 8, 1926, s. 24 - 26.

Autor, přítel Sedláčkův, popisuje návštěvy a bádání A. Sedláčka v Plzni a okolí. Dále otištěny tři dopisy psané Sedláčkem autorovi; zmínky o Týnci a Kunčinu Hrádku.

ŠVÁB, F. 78

Plzeňsko v díle Aug. Sedláčka.

Plzeňsko 8, 1926, s. 21 - 24.

Popisován Sedláčkův vztah k Plzeňsku a jeho bádání o něm, popisy děl Sedláčkových se vztahem k Plzeňsku.

THÝN, A.

79

Plasy po zrušení cist. kláštera ve správě náboženského fondu.

Plzeňsko 17, 1935, s. 25 - 27.

Mimo jiné připomenuto, že hrad Krašov, jež byl za klášterní správy obýván, byl ve správě náboženského fondu rozebrán a stavivo použito k opravě a rozšíření panského dvora Rohy. Zbytek staviva z hradu rozprodán okolním sedlákům.

TŠÍDA, E.

80

Ze starých dokumentů o chodské rebelii.

Plzeňsko 8, 1926, s. 4 - 8, 36 - 38, obrazová příloha.

V chodské stížnosti z r. 1692 čteme, že hrabě Lamingen prodal městu Domažlicím Chodský zámek v Trhanově. Dále ve stížnosti zmínka, že Lamingen dal vystavět panský dvůr a ovčín v Klíčově. Ve zprávě krajských hejtmanů z r. 1693 je Chodský zámek v Domažlicích označen jako "kameniště". Příloha: zámek v Trhanově (foto z doby okolo r. 1880).

TŠÍDA, E.

81

Chodský hrad.

Plzeňsko 8, 1926, s. 87 - 88.

Uvedena žádost domažlických měšťanů z r.

1574, jíž žádají císaře, aby mohli po opravě použít jako radnici opuštěného Chodského hradu v Domažlicích, který je ve špatném stavu. Chodové vzápětí posílají svoji žádost, v níž se praví, že hradu užívají ke svým shromážděním, dále jako vězení a útočiště v době války. Hrad ponechán Chodům, pustnul a za Lamingena nazýván "kameništěm".

TYKAČ, J.

82

Řeka Střela.

Plzeňsko 6, 1924, s. 66 - 69, obrazová příloha.

V článku s turistickou tematikou zmínky o hradu Rabštejnu - r. 1532 zbořen klášter karmelitánů, r. 1549 hrad úplně vyhořel, r. 1666 vystavěn klášter servitů, r. 1705 postaven zde zámek. V místním kostele náhrobek Buška Calty z Kamenné Hory z r. 1433. Dále se autor domnívá, že val na vrchu Vladaři, 3 - 4 km dlouhý, 19 m vysoký a 15 m široký vznikl r. 1421(!), kdy se tu Žižka bránil Jindřichovi z Plavna. Příloha: pohled na Rabštejn (foto F. Štembery z doby okolo r. 1900).

VOLF, J.

83

Popis Radyně v deníku Karla Lib. Kramériusa.

Plzeňsko 18, 1936, s. 7 - 12.

V deníku syna známého buditele popsány památky ze severovýchodních a jihozápadních Čech a kresby hradů. Radyni navštívil v letech 1814 a 1818. Otištěna jeho kresba Radyně od jihu a půdorysný plán hradu s popisem. Mimo jiné popisuje zasypanou studnu.

REJSTŘÍK MÍST.

Bělá - hrad u ob. Dolní Bělá, okr. Plzeň-sever (41, 45).

Beroun - ob. v okr. Beroun (30).

Bezdekov - os. ob. Přivětice, okr. Rokycany (73).

Bílá Hora - č. obv. Plzeň 1, o. Plzeň-město (21).

- Blatná - hrad u ob. Blatná, okr. Strakonice (47).
- Bohušov - os. ob. Blovice, okr. Plzeň-jih (53).
- Božkov - část obv. Plzeň 2, okr. Plzeň-město (19).
- Březina - ob. v okr. Rokycany (51).
- Buben - hrad u ob. Plešnice, okr. Plzeň-sever (44, 47).
- Budislavice - os. ob. Mladý Smolivec, okr. Plzeň-jih (2).
- Bušovice - ob. v okr. Rokycany (47).
- Čečovice - os. ob. Bukovec, okr. Domažlice (59).
- Čečovice - ob. v okr. Plzeň-jih (7, 8).
- Černice - ob. v okr. Plzeň-jih (37).
- Domažlice - ob. v okr. Domažlice (41, 80, 81).
- Doubravka - část obv. Plzeň 4, okr. Plzeň-město (17, 18).
- Doudlevice - část obv. Plzeň 3, okr. Plzeň-město (20).
- Drahkov - ob. v okr. Plzeň-jih (6).
- Dubnice - zaniklá ves u Božkova, okr. Plzeň-město (19).
- Dvorec - os. ob. Nepomuk, okr. Plzeň-jih (12).
- Ejповice - též Hrádek, hrad u ob. Ejповice, okr. Rokycany (41).
- Habartice - ob. v okr. Klatovy (15).
- Habrová - os. ob. Dolany, okr. Plzeň-sever (68, 75).
- Háj - zaniklý dvůr u Čečovic, okr. Plzeň-jih (7, 8).
- Horomyslice - m.č. os. Nová Huť, ob. Dýšina, okr. Plzeň-sever (17, 18).
- Hrádek - též Kunčín Hrádek, tvrz u Roudné, části obv. Plzeň 1, okr. Plzeň-město (62, 77).
- Hrádek - Ejповský Hrádek, hrad u ob. Ejповice, okr. Rokycany (41).
- Hradiště - os. ob. Blovice, okr. Plzeň-jih (50, 53).
- Chotěšov - ob. v okr. Plzeň-jih (23).
- Chvostule - m.č. ob. Prádlo, okr. Plzeň-jih (6, 12).
- Chýlava - zaniklá ves u Měcholup, okr. Plzeň-jih (6, 12).
- Janov - m.č. ob. Úherce, okr. Plzeň-sever (63).
- Kaceřov - ob. v okr. Plzeň-sever (38, 41, 45).
- Kamenný Újezd - ob. v okr. Rokycany (75).
- Karlovy Vary - ob. v okr. Karlovy Vary (64).
- Kasejovice - ob. v okr. Plzeň-jih (10).
- Kláster - ob. v okr. Plzeň-jih (11).
- Klíčov - ob. v okr. Domažlice (80).
- Kočín - ob. v okr. Plzeň-sever (26).
- Kouřim - ob. v okr. Kolín (71).
- Kozel - zámek, m.č. ob. Štáhlavy, okr. Plzeň-jih (35).
- Krasíkov - též Švamberk, hrad u os. Krasíkov, ob. Kokašice, okr. Tachov (76).
- Krašov - hrad u os. Bohy, ob. Kozojedy, okr. Plzeň-sever (38, 79).
- Kunčín Hrádek - též Hrádek, tvrz u Roudné, části obv. Plzeň 1, okr. Plzeň-město (62, 77).
- Lisová - zaniklý dvůr u Vstiše, nebo Losina, os. ob. Chotěšov, okr. Plzeň-jih (22).
- Líšťany - ob. v okr. Plzeň-sever (42).
- Litice - hrad u Litic, části obv. Plzeň 3, okr. Plzeň-město (40, 45, 47).
- Lnáře - ob. v okr. Strakonice (3).
- Lovčice - ob. v okr. Klatovy (13).
- Malý Bor - ob. v okr. Klatovy (76).
- Mitterwald - zaniklá tvrz(?) u Petrohradu, části obv. Plzeň 2, okr. Plzeň-město (20, 52).
- Mokrouše - os. ob. Tymákov, okr. Plzeň-jih (75).
- Morchendorf - zaniklý dvůr u Rokycan, okr. Rokycany (74).
- Musilov - zaniklá ves u Měcholup, okr. Plzeň-jih (12).
- Nebílovy - os. ob. Netunice, okr. Plzeň-jih (32, 45).
- Nekmír - ob. v okr. Plzeň-sever (76).
- Nepomuk - ob. v okr. Plzeň-jih (1, 5, 76).
- Neurazy - ob. v okr. Plzeň-jih (15).
- Nové Mitrovce - ob. v okr. Plzeň-jih (9).
- Nový Herštejn - hrad u os. Nový Herštejn, ob. Němčice, okr. Domažlice (27).
- Orlovice - os. ob. Pocinovice, okr. Domažlice (29).
- Pajrek - hrad u m.č. Pajrek, os. Stará Lhota, ob. Nýrsko, okr. Klatovy (44).
- Planá - ob. v okr. Tachov (48).
- Plánice - ob. v okr. Klatovy (13).
- Plasy - ob. v okr. Plzeň-sever (39, 79).
- Plzeň - ob. v okr. Plzeň-město (17, 18, 20, 30, 40, 62, 76, 77).
- Podhůří - ob. v okr. Plzeň-jih (10).
- Potštejn - hrad u Žinkov, okr. Plzeň-jih (60, 61).
- Prádlo - ob. v okr. Plzeň-jih (1, 6).
- Přestavky - os. ob. Dnešice, okr. Plzeň-jih (63).
- Přešín - os. ob. Železný Újezd, okr. Plzeň-jih (4).
- Příchovice - ob. v okr. Plzeň-jih (47).
- Rábí - hrad u Rábí, okr. Klatovy (65).

- Rabštejn** - hrad u Rabštejna nad Střelou, okr. Plzeň-sever (82).
- Radyně** - hrad u Starého Plzeňce, okr. Plzeň-jih (35, 36, 37, 39, 40, 43, 46, 83).
- Rohy** - m.č. os. Bohy, ob. Kozojedy, okr. Plzeň-sever (79).
- Rokycany** - ob. v okr. Rokycany (54, 55, 56, 67, 68, 69, 70, 71, 72, 73, 74).
- Řesanice** - os. ob. Kasejovice, okr. Plzeň-jih (5).
- Sedlecko** - os. ob. Bušovice, okr. Rokycany (18).
- Silov** - m.č. ob. Nepomuk, okr. Plzeň-jih (5).
- Smědčice** - os. ob. Bušovice, okr. Rokycany (17, 18).
- Soustov** - os. ob. Dlažov, okr. Klatovy (66).
- Spálené Poříčí** - ob. v okr. Plzeň-jih (2).
- Srbice** - ob. v okr. Domažlice (25).
- Stanoviště** - os. ob. Mariánské Lázně, okr. Cheb (64).
- Starý Plzenec** - ob. v okr. Plzeň-jih (28, 35, 36, 37, 39, 40).
- Střelské Hoštice** - ob. v okr. Strakonice (43).
- Stupno** - os. ob. Břasy, okr. Rokycany (73).
- Šťáhlavy** - ob. v okr. Plzeň-jih (35).
- Štěnovice** - ob. v okr. Plzeň-jih (49).
- Švamperk** - též Krasíkov, hrad u os. Krasíkov, ob. Kokašice, okr. Tachov (76).
- Švihov** - hrad u Švihova, okr. Klatovy (31, 41, 44, 45).
- Trhanov** - ob. v okr. Domažlice (80).
- Troja** - část obv. Praha 7,8 hl. m. Prahy (5).
- Trpísty** - ob. v okr. Tachov (48).
- Třebčice** - os. ob. Mohelnice, okr. Plzeň-jih (11).
- Třemošná** - ob. v okr. Plzeň-sever (21).
- Třemšín** - hrad u Voltuše, okr. Příbram.
- Týnec** - ob. v okr. Klatovy (44).
- Týnec** - zaniklá ves u Plzně, okr. Plzeň-město (37, 77).
- Újezdec** - os. ob. Bělčice, okr. Strakonice (2).
- Úšovice** - os. ob. Mariánské Lázně, okr. Cheb (64).
- Velhartice** - hrad u Velhartic, okr. Klatovy (39, 47).
- Věžka** - hrad u Druztové, okr. Plzeň-sever (16, 33).
- Vladař** - hradiště u Vladořic, ob. Novosedly, okr. Karlovy Vary (82).
- Vrabina** - hrad(?) u Losiny, ob. Chotěšov, okr. Plzeň-jih (24).
- Vstiš** - ob. v okr. Plzeň-jih (22).
- Zábělá** - m.č. ob. Chrást, okr. Plzeň-sever (16).
- Záhrobí** - ob. v okr. Strakonice (2).
- Zelená Hora** - zámek u Nepomuku, okr. Plzeň-jih (5, 11, 14, 76).
- Železná Huť** - m.č. os. Dvorec, ob. Nepomuk, okr. Plzeň-jih (12).
- Žinkovy** - ob. v okr. Plzeň-jih (34, 60).

# Bezděz

## J. Panáček

Vlastivědný časopis Bezděz s podtitulem Přehled kulturních a přírodních poměrů severních Čech a Lužice vydával v letech 1930 - 1948 Český musejní spolek pro kraj Českolipský a tiskla jej nejprve knihtiskárna Hejda a Zbroj v Mladé Boleslavi, později grafický závod Josef Glos v Bezdězi. Časopis vycházel každé dva měsíce; ročně tedy šest čísel, v každém ročníku průběžně stránkovaných.

Téměř devět let vycházel časopis pravidelně. Devátý ročník obsahoval však už pouze čtyři čísla, neboť další vydávání časopisu bylo znemožněno obsazením pohraničí v říjnu 1938. Téměř po devítileté přestávce vyšlo v letech 1947 - 1948 šest čísel desátého ročníku, kterým však bylo vydávání jediného českého vlastivědného časopisu, vycházejícího v České Lípě, definitivně ukončeno.

Jak už podtitul časopisu Bezděz naznačuje, byl jeho geografický záběr poměrně široký. Zahrhoval oblast severních Čech od Děčína k Liberci a od Bělé pod Bezdězem na sever až ke státním hranicím, ale i přes ně, neboť zde byly otiskovány i články, týkající se poměrů v Lužici.

Redakční kruh časopisu i širší okruh dopisovatelů tvořili zejména profesori, odborní učitelé, ředitelé a školní inspektoři českých škol v uvedené oblasti. Mezi hlavními spolupracovníky redakce byli i významní historici a badatelé jako např. profesori J. V. Šimák a J. Páta, ředitel státního archivu zemědělského v Praze V. Černý, docent F. Roubík a mnozí další.

- CINIBULK, J. B. 1  
Kokořínsko - Houska - Bezděz - Doksy.  
 Bezděz 2, 1931, s. 146 - 163. \*
- Romantický popis přírodních scenérií na uvedené trase. Na str. 147 fotografie hradu Kokořína před jeho renovací, na str. 162 po renovaci.
- ČERNÝ, V. 2  
Kravaře - Radoušov ve 14. - 16. století.  
 Bezděz 2, 1931, s. 136 - 146.
- Autor se pokouší o lokalizaci místních jmen a o výklad obsahu neznámých listin z historie městečka Kravaře. Otiskuje v plném znění text těchto listin.
- ČERNÝ, V. 3  
V zákupském vévodství.  
 Bezděz 3, 1932, s. 1 - 7.
- Popis zámku v Zákupcích a dějiny panství od počátku 19. století. Popis zákupského archivu. Na str. 3 foto portálu zámku a na str. 4 a 5 foto vnitřní výzdoby zákupského zámku od J. Navrátila a J. Z. Quasta.
- ČONDL, A. 4  
Liběchovská "Klácelka".  
 Bezděz 1, 1930, s. 178 - 185.
- Autor představuje soubor sochařských prací Václava Levého, vytesaných do pískovcových skal u Liběchova v době pobytu V. Levého u majitele liběchovského panství A. Veitha v polovině 19. století. Na str. 179, 180 a 181 fotografie liběchovského zámku.
- HANUŠ, J. K. 5  
Hamerské jezero s Děvínem.  
 Bezděz 1, 1930, s. 96 - 100.
- Popis a stručné dějiny hradů a zámků Zákupy, Ralsko, Stráž pod Ralskem a Děvín.
- CHYSKÝ, Č. 6  
Frýdlant zámek a město.  
 Bezděz 4, 1933, s. 51 - 53.
- Stručný popis a historie zámku a města Frýdlantu.
- KINSKÝ, B. 7  
Českolipské památky.  
 Bezděz 4, 1933, s. 166 - 173.
- Procházka po městě se zastavením u nejvýznamnějších českolipských památek, tj. zámku, Červeného domu, všech kostelů, kláštera, synagogy a dalších pamětihodností.
- KINSKÝ, B. 8  
Z Dubé do Úštěku.  
 Bezděz 6, 1935, s. 177 - 184.
- Trasa výletu z Dubé do Úštěku s popisem a dějinami hradu Helfenburku a hradu v Úštěku.
- KINSKÝ, B. 9  
Radeč - Vidim - Kokořín.  
 Bezděz 7, 1936, s. 56 - 60.
- Trasa pěšího výletu z Dubé do Kokořínského dolu s popisem a dějinami tvrze a zámku ve Vidimi.
- KLEČKA, A. 10  
Ploskovice a okolí.  
 Bezděz 9, 1938, s. 17 - 18.

Vylíčení stavebního vývoje a dějin zámku a vsi Ploskovice.

KREJČÍK, A. L. 11

Zpráva o panství Bělském a Kuřívodském z doby frýdlantského vévody Albrechta Václava Eusebia z Valdštejna.

Bezděz 5, 1934, s. 39 - 51.

Podle spisů v archivu jindřichohradeckém popisuje autor stav panství bělského a kuřívodského v době Albrechta z Valdštejna. Uvádí se mj. popis zámku v Bělé pod Bezdězem a tvrze v Kuřívodech v té době.

MAREŠ, F. 12

Z dějin Kamenického Šenova.

Bezděz 2, 1931, s. 163 - 169.

V souvislosti s dějinami města a panství se autor zmiňuje i o hradu Kamenice a hradu Tolštejnu.

MAŠTÁLKO, J. 13

Rodina Veithova.

Bezděz 3, 1932, s. 19 - 24.

Dějiny panství Liběchov a mecenášské působení rodiny Veithovy od r. 1801 do 80. let 19. století. Na str. 23, 24, 26 a 27 foto z liběchovského zámeckého parku.

MAŠTÁLKO, J. 14

Hrad Milštejn.

Bezděz 4, 1933, s. 18 - 24.

Dějiny a popis hradu Milštejna se stručným rozrodem Berků z Dubé a Vartenberků. Na str. 19 a 20 foto hradu Milštejna.

MAŠTÁLKO, J. 15

Hrad Ostrý.

Bezděz 4, 1933, s. 129 - 136.

Popis a dějiny hradu Ostrý (Scharfenstein) u Benešova nad Ploučnicí se stručným rozrodem Markvarticů. Na str. 129 foto hradu, na str. 135 foto zámku v Benešově nad Ploučnicí, na str. 136 jeho portálu.

MAŠTÁLKO, J. 16

Tragická záhuba dvou slavných českých rodů.

Bezděz 10, 1947 - 48, s. 16 - 24.

Autor líčí události, které vyvrcholily vymřením dvou českých šlechtických rodů. Posledním potomkem Vartenberků byl Ota Jindřich, zavražděný r. 1625 a rod Smiřických vymřel Albrechtem Jindřichem, který skončil r. 1656 v cizině.

MAŠTÁLKO, J. 17

Husitské války v našem severním pohraničí.

Bezděz 10, 1947 - 48, s. 55 - 61, 90 - 92, 123 - 127, 179 - 182.

Líčení událostí husitské doby v severních Čechách, zapojení severočeské šlechty a měst do husitského hnutí.

MÚLDNER, J. 18

Mimoň pod panstvím Jana Myllnera z Milhauzu.

Bezděz 5, 1934, s. 52 - 68.

Popis panství a jeho rozvoj v letech 1601 - 1620 podle zápisů v deskách zemských. Důležité údaje o panských sídlech: Děvín, Ralsko (domněnka o jeho založení na zač. 13. století), zámek v Mimoni. Na str. 61 foto zámku v Mimoni, na str. 63 foto hradu Děvína.

MÚLDNER, J. 19

Konfiskace statku mimoňského a rodu Myllnerů z Milhauzu po Bílé hoře.

Bezděz 6, 1935, s. 65 - 80.

Podle zápisů v deskách zemských a konfiskačních protokolech uvádí autor podrobnosti o konfiskaci panství Mimoň. Před str. 65 foto hradu Ralsko podle stavu v r. 1934.

--

20

#### Nedvězí a Radeč.

Bezděz 6, 1935, s. 56 - 59.

Popis přírodních zajímavostí na cestě z Nedvězí na hřeben Radče. Autor (snad B. Kinský) nazývá zaniklý hrad u Zakšína hradiště Zakšína nebo Hradištko a seznamuje čtenáře s jeho historií podle F. Bernaua.

POKORNÝ, A.

21

#### Hrad Helfenburg, perla Dubského Švýcarska.

Bezděz 8, 1937, s. 171 - 172.

Stručný popis a dějiny hradu Helfenburku u Úštěku.

PYTLÍK, B.

22

#### Zámek a město Zákupy, bývalé vévodství zá- kupské.

Bezděz 3, 1932, s. 107 - 118, 142 - 151.

Dějiny a popis zámku v Zákupích s vyobrazením portálů zámku na str. 108 a 109 a zámeckých interiérů na str. 110 - 113.

RAMBOUSEK, A.

23

#### Varnsdorf.

Bezděz 3, 1932, s. 62 - 64, 95 - 99.

Autor podává dějiny osídlení Varnsdorfu a jeho okolí v souvislosti s panstvím Tolštejnským. Na str. 63 foto hradu Tolštejna.

--

24

#### Romantika českého poustevníka.

Bezděz 4, 1933, s. 93.

V nepodepsaném článku se podle Obrazů z kulturních dějin českých od Josefa Svátka popisuje příběh poustevníka, který žil od r. 1773 na hradě Stohánku u Svěbořic.

RYNEŠ, J.

25

#### Šimákova "Kniha o Housce".

Bezděz 2, 1931, s. 33 - 34, 67 - 69, 180 - 184.

Článek referuje o právě vyšlé publikaci J. V. Šimáka a uvádí její stručný obsah. Historie hradu Houska a jeho panství je v knize podrobně popsána do r. 1700, kdy panství zakoupili Kounicové.

SELLNER, K.

26

#### Pověsti o Bezdězi a jeho okolí.

Bezděz 2, 1931, s. 56 - 63.

Autor uvádí několik lidových pověstí o hradech Starý Berštejn, Bezděz, Houska a Myšlín.

ŠIMÁČEK, F.

27

#### Z archivu města Bělé pod Bezdězem. (Kniha z r. 1417 E. 7. a.).

Bezděz 1, 1930, s. 28 - 30.

Některé zápisy z bělské městské knihy z let 1464 - 1758. Týkají se též několika panských sídel (Lemberk, Děvín, Frýdštejn).

ŠIMÁČEK, F.

28

#### Staré obchodní cesty v okolí města Bělé pod Bezdězem.

Bezděz 2, 1931, s. 50 - 52.

Autor popisuje podle archivních dokumentů trasy starých obchodních cest, z nichž mnohé

vedou v těsné blízkosti panských sídel (Bez-  
děz, Stráž pod Ralskem, aj.).

ŠIMÁČEK, F. 29

Benediktinský klášter na Bezdězi ve válce o  
bavorské dědictví r. 1777 - 1779.

Bezděz 2, 1931, s. 178 - 180.

Popis událostí v klášteře na Bezdězi za prus-  
ko - rakouské války v r. 1778. Klášter byl  
Prusy vydrancován, převor zajat a odvezen  
do Drážďan, kde zemřel.

ŠIMÁČEK, F. 30

Klášter řádu sv. Augustina na Bezdězi (1627  
- 1633).

Bezděz 3, 1932, s. 24 - 28.

Autor popisuje působení augustiniánů v bez-  
dězském klášteře, který pro ně nechal zřídit  
Albrecht z Valdštejna.

ŠIMÁČEK, F. 31

František Zuman.

Bezděz 3, 1932, s. 33 - 37.

Život a dílo významného regionálního badatele  
z Bělé pod Bezdězem, který se věnoval mimo  
jiné i studiu hradů (Bezděz), zaniklých ves-  
nic a zejména dějinám papírnictví. Článek byl  
napsán k jeho šedesátinám. Uvedena též bibli-  
ografie jeho prací.

ŠIMÁČEK, F. 32

Ke 300. výročí převedení bezdězských mni-  
chů řádu sv. Augustina do kláštera v Bělé  
pod Bezdězem r. 1633.

Bezděz 4, 1933, s. 65 - 69.

Autor podává podle knihy zápisů "Summarium  
Conventus Bielensis S. Wenceslai" z r. 1756  
přehled všech událostí, týkajících se převede-  
ní augustiniánů r. 1633 do Bělé pod Bezdězem.

ŠIMÁČEK, F.

33

Po stopách zapomenutých hrádků.

Bezděz 6, 1935, s. 49 - 51, 113 - 114.

Popis a dějiny hradů Vřísek, Stará hora, Veil-  
chenburg (Jiljov?) a Stohánek podle Sedláčko-  
vých Hradů.

ŠIMÁK, J. V.

34

Taxa panství Novozámeckého z r. 1622.

Bezděz 2, 1931, s. 1 - 5.

Popis panství Novozámeckého podle taxy z r.  
1622, pořízené při konfiskaci panství Janu Jiří-  
mu z Vartenberka. Mimo jiné popis Nového  
Zámku.

ŠIMÁK, J. V.

35

Zaniklé obce a zapomenutá jména místní v  
sev. Čechách.

Bezděz 2, 1931, s. 129 - 135.

Autor se zabývá lokalizací některých zaniklých  
osad na území dnešního českolipského okresu,  
zejména těch, které jsou jmenovány v popisu  
panství lipského z r. 1455 (DD. 23/132).

ŠIMÁK, J. V.

36

Tavaliny a Oltářík.

Bezděz 2, 1931, s. 135 - 136.

Popis sporného úseku hranic mezi panstvím  
bezdězským a kuřívodským podle zprávy hra-  
niční komise z r. 1537 (Archiv český 30/42).

ŠIMÁK, J. V.

37

Rozdíl bratří Berků o zboží Jablonské roku  
1565.

Bezděz 4, 1933, s. 108 - 128.

Podle zápisu v deskách zemských (57 F 30 -

G 18) píše autor o dělení Jindřicha a Zdislava, synů Kryštofa Berky z Dubé na Jablonné, o panství jablonské r. 1565.

ŠIMÁK, J. V. 38

Z minulosti severních Čech.

Bezděz 6, 1935, s. 1 - 13.

Stručné vylíčení dějin osídlení celých severních Čech, držby šlechtických panství i stavebních památek.

ŠIMÁK, J. V. 39

Kniha o Housce.

Bezděz 6, s. 129 - 142, 165 - 176; 7, s. 5 - 16, 45 - 56, 128 - 130, 151 - 158, 177 - 187; 8, s. 19 - 29, 49 - 57, 98 - 120, 152 - 156, 176 - 183; 9, s. 23 - 28, 49 - 52, 106 - 117 (1935, 1936, 1937, 1938).

Podrobné vylíčení dějin hradu a panství Houska ve vztahu k celým severním Čechám. Vyšlo též knižně. Na str. 55 v roč. 8 vyobrazení Housky z r. 1658.

ŠIMÁK, J. V. 40

Registra panství Lipského a Novozámeckého z r. 1579.

Bezděz 8, 1937, s. 8 - 16, 40 - 48, 76 - 90, 139 - 143, 173 - 175; 9, 1938, s. 19 - 22, 53 - 59, 118 - 123.

Autor otiskuje v plném znění urbář novozámeckého panství z r. 1579 a paralelně k němu druhý urbář z r. 1619 podle originálů z novozámeckého archivu. Bohužel edice urbářů zůstala nedokončena, chybí 14 vesnic panství novozámeckého.

VLACH, J. 41

Děčín. Trochu historie.

Bezděz 1, 1930, s. 91 - 96.

Dějiny hradu a města Děčína od dob prvního slovanského osídlení až do 20. století. Přehled držitelů děčínského panství, národnostní vývoj. Na obálce před str. 65 fotografie děčínského zámku.

VLČKOVÁ, F. 42

Peklo.

Bezděz 1, 1930, s. 155 - 159.

Popis romantického údolí v povodí Robečského potoka u České Lípy se stručnou zprávou o hradu Frýdlantu, který ležel na skále nad údolím. Na obálce před str. 129 fotografie arkád na tzv. Červeném domě, loveckém zámečku z r. 1583 v České Lípě.

VLČKOVÁ, F. 43

Pověsti našeho severu.

Bezděz 3, 1932, s. 102 - 107.

Lidové pověsti z okolí České Lípy. Mimo jiné též pověst o Starém zámečku v České Lípě, o bílé paní na zámku českolipském a o hradu Ralsko.

ZUMAN, F. 44

Stavby Albrechta z Valdštejna na Bezdězi a v okolí.

Bezděz 4, 1933, s. 8 - 14, 37 - 42.

Od r. 1623 byl majitelem bezdězského panství Albrecht z Valdštejna. Autor popisuje stavbu kláštera na Bezdězi. Současně s ním byl stavěn i klášter českolipský. V téže době byly podniknuty i stavby na zámku v Bělé pod Bezdězem, na Housce a v klášteře v Bělé pod Bezdězem.

ZUMAN, F. 45

Putování Augustina Sedláčka naším krajem.

Bezděz 4, 1933, s. 140 - 143.

Podle Sedláčkových "Pamětí z mého života" podává autor přehled cest našeho historiografa v severních Čechách.

ZUMAN, F. 46

Kostel sv. Jiljí pod Bezdězem v 18. stol.

Bezděz 5, 1934, s. 6 - 12.

Popis stavu a úprav kostela v 18. století podle Pamětní knihy fary bezdězské, kterou založil r. 1743 farář Bernard Tomáš Sandtmann.

ZUMAN, F. 47

Opravy na Bezdězi.

Bezděz 5, 1934, s. 28.

Stručná zprávička o opravách na hradě v r. 1884 a 1897.

ZUMAN, F. 48

Bezdězská kaple před 75 lety.

Bezděz 5, 1934, s. 94 - 95.

Krátká noticka o bezdězské kapli podle článku K. V. Zapa v Památkách archeologických (str. 379).

ZUMAN, F. 49

B. Balbín na Bezdězi.

Bezděz 5, 1934, s. 95 - 96.

Návštěva B. Balbína na Bezdězi asi v r. 1670 a jeho popis Bezdězu v Miscellanea historica regni Bohemiae, Dec. I, Lib. III, str. 87.

ZUMAN, F. 50

Obdivuhodná jeskyně v našem kraji.

Bezděz 5, 1934, s. 128.

Autor uvádí zprávu Balbínovu z r. 1681 (Mis-

cellanea, Dec. I, Lib. III, str. 151) o jeskynní hoře (?) na panství hrabat z Bredova nedaleko Kuřívod. Balbín spojuje tuto zprávu s hradem, úkrytem loupežníků. F. Zuman nadhazuje možnost, že by mohlo jít o Jeskynní kopec, jižně od Janovic v Podještědí.

ZUMAN, F. 51

Ohrožené Ralsko.

Bezděz 5, 1934, s. 131 - 132.

Autor volá po záchraně hradu, který se rozpadá a hrozí úplným zřícením.

ZUMAN, F. 52

Kde byly zaniklé Besedice a Stadlce u Bělé.

Bezděz 6, 1935, s. 20 - 27.

Autor dokazuje, že zaniklá ves Besedice ležela na místě Panina Dvora u Bělé pod Bezdězem a ves Stadlce pravděpodobně severovýchodně od města Bělé, kde leží dvě skupiny statků.

ZUMAN, F. 53

Zaniklá ves Horsko.

Bezděz 6, 1935, s. 148 - 149.

Podle autora ležela snad tato zaniklá ves pod výšinou Horka u Jezové na panství Kuřívody. Mimo ní byla zde ještě, neznámo kde, pustá ves Louky.

ZUMAN, F. 54

Děvín.

Bezděz 6, 1935, s. 157.

Zpráva o nalezení "uherského nože" při kopání na nádvoří hradu Děvína r. 1855 (podle Památek archeologických 1857, str. 367).

ZUMAN, F. 55

Bezděz 6, 1935, s. 161 - 163.

Nekrolog regionálního badatele, který se věnoval především studiu Bělé pod Bezdězem a jejího okolí. Uvedena bibliografie jeho prací.

ZUMAN, F. 56

Ferdinand Břetislav Mikovec, spisovatel, archeolog a ochránce památek.

Bezděz 7, 1936, s. 101 - 126.

Článek ke 110. výročí narození slavného rodáka ze Sloupu u České Lípy, jeho literární a vlastivědná činnost. Bibliografie jeho článků v "Lumíru". Na str. 103 vyobrazení hradu a Berkovského zámečku ve Sloupu podle litografie z r. 1858.

ZUMAN, F. 57

Stavba zámku v Bělé za Alše Berky z Dubé a Lipé.

Bezděz 7, 1936, s. 158 - 159.

Přestavba zámku v Bělé pod Bezdězem na konci 16. století a její stavitel Martin Ruvian, Ital.

Bělské privilegium Hynka Berky z Dubé z r. 1337.

Bezděz 8, 1937, s. 65 - 72.

Otištěn překlad listiny z r. 1337 (RDB IV, 169, č. 419) o přenesení práv města Bezděze na město Nový Bezděz, t.j. dnešní Bělou pod Bezdězem. Na str. 67 foto nádvoří zámku v Bělé pod Bezdězem.

ZUMAN, F.

59

Lov.

Bezděz 10, 1947 - 48, s. 183 - 184.

Podle J. V. Šimáka (ČČH 39, 1933, s. 331) lokalizuje autor zaniklý dvůr Lov do míst, kde se křižují cesty z dvora Březinky k Novému Berštejnu a z Nedamova k Dubé (na spec. mapě kóta 302).

## REJSTŘÍK MÍST

Bělá pod Bezdězem - zámek a město, okr.

Mladá Boleslav (11, 27, 28, 31, 32, 44, 52, 55, 57, 58).

Benešov nad Ploučnicí - zámek a město, okr. Děčín (15).

Besedice - zaniklá osada, dnes Panin Dvůr u Bělé pod Bezdězem, okr. Mladá Boleslav (52).

Bezděz - hrad a obec, okr. Česká Lípa (1, 26, 28, 29, 30, 31, 32, 36, 44, 46, 47, 48, 49, 58).

Březinka - dvůr u ob. Nedamov, okr. Česká Lípa (59).

Česká Lípa - hrad a město, okr. Česká Lípa

(7, 35, 40, 42, 43, 44, 56).

Děčín - zámek a město, okr. Děčín (41).

Děvín - zřícenina hradu u ob. Hamr, okr. Česká Lípa (5, 18, 27, 54).

Doksy - zámek a město, okr. Česká Lípa (1).

Dubá - město, okr. Česká Lípa (8, 9, 59).

Frýdlant - zámek a město, okr. Liberec (6).

Frýdlant - zaniklý hrad u ob. Kvítkov, okr. Česká Lípa (42).

Frýdštejn - zřícenina hradu a ob., okr. Jablonec nad Nisou (27).

Helpenburk - zřícenina hradu u ob. Rašovice, okr. Litoměřice (8, 21).

Horsko - zaniklá osada u ob. Jezová, okr.

- Česká Lípa (53).
- Houska - zámek a ob., okr. Česká Lípa (1, 25, 26, 39, 44).
- Hradištko - viz Zakšína (20).
- Jablonné v Podještědí - město, okr. Česká Lípa (37).
- Janovice v Podještědí - ob., okr. Česká Lípa (50).
- Jezová - ob., okr. Česká Lípa (53).
- Jiljov - (též Veilchenburg) - zaniklá tvrz(?) u ob. Holany, okr. Česká Lípa (33).
- Kamenice - zřícenina hradu nad Českou Kamenicí, okr. Děčín (12).
- Kamenický Šenov - město, okr. Česká Lípa (12).
- Kokořín - hrad a ob., okr. Mělník (1, 9).
- Kravaře - (též Radoušov) - ob., okr. Česká Lípa (2).
- Kuřívody - tvrz a ob., okr. Česká Lípa (11, 36, 50, 53).
- Lemberk - zámek u ob. Lvová, okr. Česká Lípa (27).
- Liběchov - zámek a ob., okr. Mělník (4, 13).
- Louky - zaniklá osada neznámé polohy na pánství Kuřívody okr. Česká Lípa (53).
- Lov - zaniklý dvůr u ob. Nedamov, okr. Česká Lípa (59).
- Milštejn - zřícenina hradu u ob. Cvikov, okr. Česká Lípa (14).
- Mimoň - město a dříve též zámek, okr. Česká Lípa (18, 19).
- Myšlín - zaniklá tvrz u ob. Doksy, okr. Česká Lípa (26).
- Nedamov - ob. v okr. Česká Lípa (59).
- Nedvězí - os. ob. Dražejov, okr. Česká Lípa (20).
- Nový Berštejn - zámek a dvůr u ob. Dubá, okr. Česká Lípa (59).
- Nový Zámek - zámek v ob. Zahrádky, okr. Česká Lípa (34, 40).
- Ostrý - (též Scharfenstein) - zřícenina hradu u Benešova nad Ploučnicí, okr. Děčín (15).
- Panin Dvůr - dvůr u Bělé pod Bezdězem, okr. Mladá Boleslav (52).
- Ploskvice - zámek a ob., okr. Litoměřice (10).
- Rač - (též Radeč) - dříve samota u Bukovce, ob. Zakšín, okr. Česká Lípa (9, 20).
- Radeč - viz Rač (9, 20).
- Radoušov - viz Kravaře (2).
- Ralsko - zřícenina hradu nad ob. Noviny, pod Ralskem, okr. Česká Lípa (5, 18, 19, 43, 51).
- Scharfenstein - viz Ostrý (15).
- Sloup - zřícenina hradu, zámek a ob., okr. Česká Lípa (56).
- Stadice - zaniklá osada u Bělé pod Bezdězem, okr. Mladá Boleslav (52).
- Stará hora - (též Alte Berg) - zaniklý hrad (?) u Švábů, ob. Zahrádky, okr. Česká Lípa (33).
- Starý Berštejn - zřícenina hradu nad ob. Vrchovany, okr. Česká Lípa (26).
- Stohánek - zaniklý hrad u ob. Svěbořice, okr. Česká Lípa (24, 33).
- Stráž pod Ralskem - (též Wartenberg) - zámek a město, okr. Česká Lípa (5, 28).
- Svěbořice - ob., okr. Česká Lípa (24).
- Tolštejn - zřícenina hradu u os. Rozhled, ob. Jiřetín pod Jedlovou, okr. Děčín (12, 23).
- Úštěk - hrad a město, okr. Litoměřice (8, 21).
- Varnsdorf - město, okr. Děčín (23).
- Veilchenburg - viz Jiljov (33).
- Vidim - zámek a ob., okr. Mělník (9).
- Vřísko - (též Schischkenschloss) - zámeček u Švábů, ob. Zahrádky, okr. Česká Lípa (33).
- Zakšín - ob., okr. Česká Lípa (20).
- Zakšína - (též Hradištko) - zaniklý hrad u ob. Zakšín, okr. Česká Lípa (20).
- Zákupy - zámek a město, okr. Česká Lípa (3, 5, 22).



# Ročenka KAS 1985

I. Bukačová, J. Miler: FRANTIŠEK ALEXANDR HEBER, str. 5 - 24

Rytina uvedená na str. 19 mezi rytinami, které nezobrazují hrady nebo tvrze pod jménem Wildthal, zobrazuje lokalitu zvanou Eremitáž v údolí pod hradem Zbiny (k.ú. voj. újezd Ralsko, okr. Česká Lípa).

F. Gabriel, J. Panáček: HRAD NA KONVALINKOVÉM VRŠKU, str. 30 - 35

Chybou redakčního kruhu došlo k některým nedopatřením; oprav v nadpisu k.ú. Staré Splavy na k.ú. Doksy. Do literatury doplň:

Waldhauser J. 1971: Archeologický výzkum v severních Čechách II. Liberec.

Žemlička J. 1980: Bezděžsko - "královské území" Přemysla Otakara II. Československý časopis historický 28, 726 - 751.

V. Švábek: HRADIŠTĚ, str. 92 - 105

Na str. 94 jsou popsány a na str. 99 zobrazeny dochované fragmenty aliančních znaků někdejších držitelů tvrze. Jméno manželky je zde jediný dobře zachovaný a úplně čitelný údaj. Její rodné jméno zde však není uvedeno celé. Znělo Anna Vlasatá z Domaslavi. Popis erbu Vlasatých uvádí řada pramenů (např. Sedláček 1925, 672) a měl následující podobu: Dělený stříbrnomodrý štít, v horním poli červený (i zlatý) dvouocasý lev ve skoku, držící vztaženou halapartnu; ve spodním poli tři kosmé stříbrné pruhy. Korunovaný (též točenice) helm s vynikající bradatou hlavou Turka s vysokou čepicí obtočenou modrostříbrnou točenicí. Přikryvadla modrostříbrná. Jsou známy i odlišné podoby tohoto erbu. Například zachovalý náhrobník Anny Kantorové roz. Vlasaté z Domaslavi v Domažlicích z r. 1613 má znak, kde je po celém štítu lev na nízkém trávniku bez pruhů (Hana 1959). Proto je třeba ve "vegetabilním motivu" spatřovat lví ocasy.

Drobný rytířský rod Vlasatých z Domaslavi měl své statky převážně v jihozápadních Čechách. Je připomínán v průběhu 16. století, na konci tohoto století se zprávy o nich stávají sporadickými. V té době patrně zchudli a přecházeli postupně do městského stavu či vymřeli. Poslední zpráva o Vlasatých je z doby po polovině 17. století (Riegrův slovník IX, 1181; Sedláček 1893, 57, 152, 181; Sedláček 1897, 267). Je proto problematické uvažovat o tom, že Anna Chanovská žila ve 40. a 50. letech 17. století a byla manželkou Jana Albrechta Chanovského z Dlouhé Vsi.

Literatura:

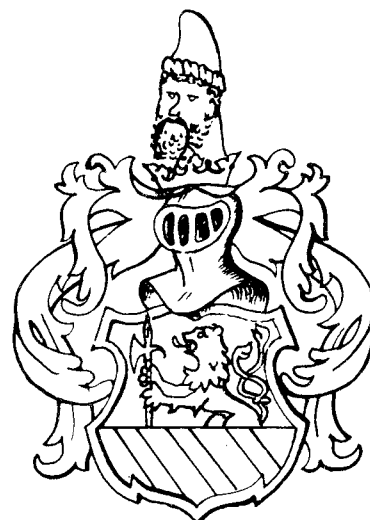
Hana J. 1959: Kostely u Svatých v Domažlicích. Rukopis, uložený v Muzeu Chodska v Domažlicích - fotopříloha, sign. 1933/Region.

Sedláček A. 1925: Českomoravská heraldika II. Praha.

Sedláček A. 1893: Hrady, zámky a tvrze Království českého IX. Praha

Sedláček A. 1897: Hrady, zámky a tvrze Království českého XI. Praha

Riegrův slovník naučný IX, Praha 1872.



A. Kondrys

J. Anderle, J. Miler: VRTBA, str. 112 - 119

Oprav v nadpisu k.ú. Vrtbo na k.ú. Horní Bělá. Doplně na konec článku: Nálezy jsou uloženy v Západočeském muzeu v Plzni pod př. č. HA 8/85 a pod inv. č. 23406 - 23418.

J. Miler, Z. Procházka: TVRZIŠTĚ V DOLNÍM LHOTECKÉM RYBNÍKU, str. 119 - 121

Oprav v nadpisu k.ú. Lhota, obec Černošín na k.ú. Černošín, na str. 119 na katastru Lhoty na nedaleko Lhoty, na str. 120 v popisce pod obrázkem k.ú. Lhota, obec Černošín na k.ú. Černošín.

## SEZNAM AUTORŮ

Ing. Jan Anderle, výzkumný pracovník k. p. Škoda, Plzeň  
 Oto Brachtel, reprografický technik, Kozolupy  
 PhDr. František Frýda, pracovník ZČM, Rokycany  
 Karel Knop, údržbář, Podkost  
 Antonín Kondrys, propagační pracovník, Horšovský Týn  
 RNDr. Josef Miler, výzkumný pracovník k. p. Škoda, Plzeň  
 Ing. Jaroslav Panáček, vývojový pracovník, Česká Lípa  
 Ing. Miroslav Plaček, projektant, Strážnice  
 Zdeněk Procházka, propagační pracovník, Domažlice  
 Petr Rožmberský, strojník, Vochov  
 Ing. arch. Vladimír Švábek, projektant k. p. Škoda, Vochov  
 Milan Trachta, zámečnický k. p. Škoda, Vochov  
 PhDr. Jiří Úlovec, archivář, Praha  
 Ing. Petr Valenta, zeměměřič, Praha

## OBSAH

J. Anderle, V. Švábek	-	Jan Willenberk	5
P. Rožmberský	-	Bukšice a Dubnice	13
Z. Procházka	-	Budkov	20
O. Brachtel, V. Švábek	-	Kozolupy	27
J. Anderle	-	Lipovice	32
P. Rožmberský, M. Trachta	-	Doiní Polžice	40
Z. Procházka, J. Úlovec	-	Bernartice	45
V. Švábek, J. Úlovec	-	Smrčná	62
V. Švábek, J. Úlovec	-	Řesanice	71
F. Frýda	-	Starý Hrozňatov	88
K. Knop	-	Nová zjištění na Kosti	95
J. Miler, P. Valenta	-	Malšín	102
M. Plaček	-	Rychmberk a Pěčín	109
P. Rožmberský	-	Bibliografie časopisu Plzeňsko	115
J. Panáček	-	Bibliografie časopisu Bezděz	128
Opravy a doplňky	-		138

Ročenka Klubu Augusta Sedláčka 1986

Pro Klub Augusta Sedláčka vydal Dům kultury ROH Plzeň.  
Odborní konzultanti PhDr. Tomáš Durdík CSc. a ing. arch. Petr Chotěbor CSc.  
Jazykovou korekturu části příspěvků provedla Františka Schmidová  
Obálku navrhl Zdeněk Procházka  
Náklad 220 ks  
Neprodejné! Jen pro vnitřní potřebu ZUČ DK ROH Plzeň.  
Tisk: Reprografické středisko OTR - k. p. ŠKODA Plzeň